

# SONY®

## Беспроводной динамик Бездротовий динамік

Инструкция по эксплуатации RU

Інструкція з користування UA

## ПРЕДУПРЕЖДЕНИЕ

Не подвергайте аппарат воздействию источников открытого огня (например, зажженных свечей).

Поскольку штепсельная вилка используется для отключения устройства от электросети, подсоединяйте устройство к легкодоступной электрической розетке. Если вы заметите нарушения в работе устройства, немедленно отсоедините штепсельную вилку от электрической розетки.

Устройство не будет отключено от электросети до тех пор, пока оно подсоединено к электрической розетке, даже если само устройство при этом будет выключено.

Не устанавливайте аппарат в закрытом пространстве, как, например, книжная полка или встроенный шкаф.

Не подвергайте батареи (установленный батарейный блок или батареи) чрезмерному нагреванию, например воздействию прямых солнечных лучей, огня или других подобных факторов в течение длительного времени.

Не подвергайте аккумуляторы воздействию чрезмерно низких температур, которые могут привести к перегреву и температурному уходу параметров.

Не разбирайте, не открывайте и не разрезайте вторичные элементы питания или аккумуляторы. В случае утечки из элемента питания не допускайте контакта жидкости с кожей или глазами. Если контакт произошел, промойте пораженный участок обильным количеством воды и обратитесь за медицинской помощью. Вторичные элементы питания и аккумуляторы следует зарядить перед использованием. Всегда обращайтесь к инструкции производителя или к руководству по эксплуатации оборудования для получения надлежащих инструкций по зарядке. После длительных периодов хранения, возможно, понадобится несколько раз зарядить и разрядить

элементы питания или аккумуляторы для получения оптимальных характеристик. Утилизируйте надлежащим образом.



**Утилизация использованных элементов питания и отслужившего электрического и электронного оборудования (Директива применима в странах Евросоюза и других странах, где действуют системы раздельного сбора отходов)**

Настоящим Sony Corporation заявляет, что данное оборудование соответствует Директиве 2014/53/EU. Полный текст декларации о соответствии нормативным требованиям ЕС доступен по следующему интернет-адресу: <http://www.compliance.sony.de/>

Данное оборудование прошло испытания и признано соответствующим Директиве по электромагнитной совместимости при условии использования соединительного кабеля длиной менее 3 метров.

**EAC**

Sony GTK-PG10 представляет собой Беспроводной динамик. Вы можете воспроизводить музыку на устройствах USB или воспроизводить музыку на устройствах BLUETOOTH с помощью подключения по BLUETOOTH. Вы также можете прослушивать радиостанции.

**Условия хранения:**

Хранить в упакованном виде в темных, сухих, чистых, вентилируемых помещениях, изолированных отмест хранения кислот и щелочей.

Хранить при температуре от -20 °С до +50 °С и относительной влажн ости не более < 70%, без образования конденсата. Срок хранения не установлен.

Транспортировать в оригинальной упаковке, во время транспортировки не бросать, оберегать от падений, ударов, не подвергать излишней вибрации.

Если неисправность не удаётся устранить следуя данной инструкции – обратитесь в ближайший авторизованный SONY центр по ремонту и обслуживанию.

Импортер на территории стран Таможенного союза  
АО «Сони Электроникс», Россия, 123103, Москва, Карамышевский проезд, 6  
Организация, уполномоченная принимать претензии от потребителей на территории Казахстана: АО «Сони Электроникс» Представительство в Казахстане, 050010, Республика Казахстан, г. Алматы, пр. Достык, дом 117/7

**Изготовитель: Сони Корпорейшн**

**Адрес: 1-7-1 Конан Минато-ку Токио, 108-0075 Япония**

**Сделано в Китае**

Дата производства указана на нижней части корпуса устройства и на штрихкоде на упаковке после слов «Изготовлено:» в следующем формате: «ММ-YYYY», где ММ – месяц, а YYYY – год производства.

**Чтобы пользоваться устройством в хорошем состоянии в течение длительного времени**

- Избегайте использования или хранения устройства в перевернутом положении.
- Если устройство намокнет, не оставляйте его в таком состоянии на длительное время. Немедленно протрите его сухой тканью.

## Примечания к характеристике водонепроницаемости (Прочтите перед использованием устройства)

### Свойства водонепроницаемости устройства

Верхняя панель устройства имеет спецификацию водонепроницаемости\*1 IPX4\*2 в соответствии с разделом “Степени защиты от брызг воды” стандарта IEC60529 “Класс защиты от проникновения (Код IP)”. Однако данное устройство не является полностью водозащищенным. Не роняйте устройство в горячую воду в ванной и преднамеренно не используйте его в воде.

### Жидкости, к которым применимы требования водонепроницаемости

<b>Применимы:</b>	пресная вода, водопроводная вода
<b>Не применимы:</b>	жидкости, отличные от указанных выше (мыльная вода, вода с моющим средством или средством для ванн, шампунь, вода горячих источников, вода в плавательном бассейне, морская вода и т.п.)

\*1 Любая часть устройства, кроме верхней панели, не является водонепроницаемой.

\*2 IPX4 (степень защиты от брызг воды): Защита от брызг воды с любого направления.

Свойства водонепроницаемости устройства основаны на наших измерениях, выполненных в условиях, описанных в этом документе.

Обратите внимание, что неисправности в результате проникновения воды из-за неправильной эксплуатации покупателем гарантией не покрываются.

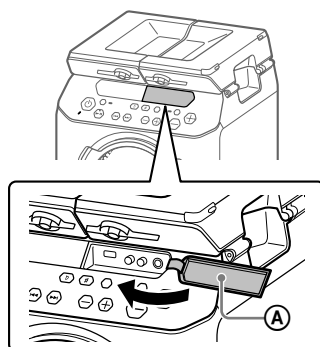
### Во избежание ухудшения свойств водонепроницаемости

Проверьте следующее и используйте устройство надлежащим образом.

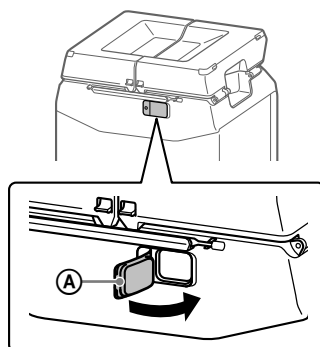
- Будьте осторожны, чтобы не уронить устройство и не подвергать его механическим ударам. Деформация или повреждение может привести к ухудшению свойств водонепроницаемости.
- Не используйте устройство в месте, где на него в большом количестве могут попасть брызги воды или брызги горячей воды. Устройство не является конструкцией, которая устойчива к напору воды. Использование устройства в указанном выше месте может привести к неисправности.
- Не проливайте воду с высокой температурой и не направляйте горячий воздух из фена для сушки волос или какого-либо другого прибора непосредственно на устройство. Также ни в коем случае не используйте устройство в местах с высокой температурой, например в саунах или возле печи.

- Обращайтесь с крышками (A) осторожно. Крышки играют очень важную роль в сохранении свойств водонепроницаемости. При использовании системы убедитесь, что крышки полностью закрыты. Во время закрывания крышек соблюдайте осторожность, чтобы не допустить попадания внутрь посторонних предметов. Если крышки закрыты не полностью, свойства водонепроницаемости могут ухудшиться, и это может привести к неисправности системы в результате попадания воды в систему.

#### Передняя сторона



#### Задняя сторона



### **Уход за системой при намокании**

Если система намокнет, сначала удалите воду с системы, а затем протрите влагу на системе с помощью мягкой сухой ткани. Если оставить влагу на ее поверхности, особенно в холодных регионах, это может привести к замерзанию системы и неисправности.

Не забудьте вытереть влагу после использования системы.

Поместите систему на полотенце или сухую ткань.

Затем оставьте ее при комнатной температуре и сушите систему до тех пор, пока не останется следов влаги.

---

## Оглавление

Примечания к характеристике водонепроницаемости (Прочтите перед использованием устройства).....	3
Руководство по компонентам и регуляторам .....	7

---

### Подготовка к эксплуатации

Зарядка аккумулятора .....	10
Включение системы .....	10
Перемещение системы.....	11
Раскладывание верхней панели.....	11
Об управлении питанием.....	12
Установка акустической системы на штативе .....	13

---

### Устройство USB

Перед использованием устройства USB.....	14
Воспроизведение файла .....	15

---

### Тюнер

Прослушивание радио .....	17
Предварительная установка радиостанций .....	17
Установка моно/стерео .....	17

---

### Соединение BLUETOOTH

Сопряжение данной системы с устройством BLUETOOTH.....	18
Прослушивание музыки с устройства BLUETOOTH.....	20
О беспроводной технологии BLUETOOTH .....	21
Воспроизведение с использованием кодека высококачественного звука (AAC/LDAC™) .....	22

Установка режима ожидания BLUETOOTH .....	23
Включение или выключение сигнала BLUETOOTH.....	23
Использование “Sony   Music Center” и “Fiestable” через соединение BLUETOOTH.....	24

---

### Регулировка звука

Регулировка звука .....	25
-------------------------	----

---

### Прочие операции

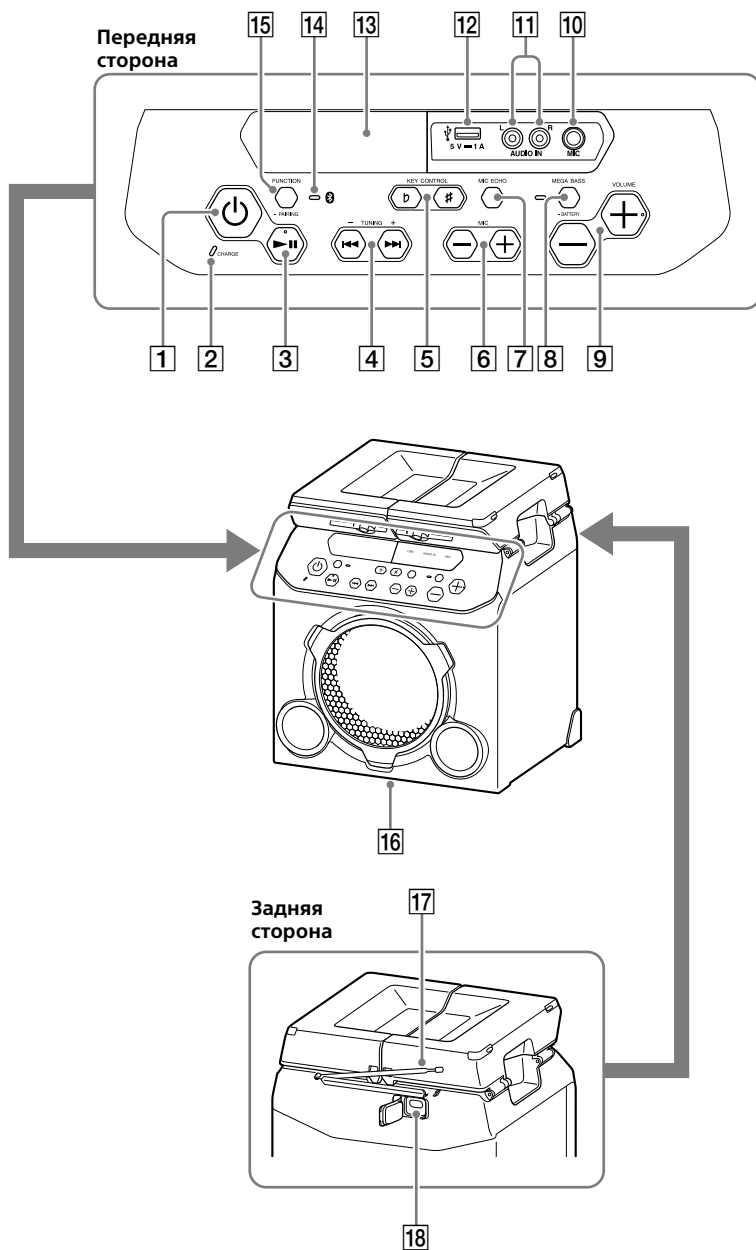
Использование дополнительного оборудования .....	26
Использование дополнительного микрофона ...	26
Отключение кнопок на устройстве (блокировка от детей).....	27
Установка функции автоматического перехода в режим ожидания.....	27
Экономия заряда аккумулятора .....	28
Проверка версии программного обеспечения... ..	28







---

### Дополнительная информация

Информация о совместимых устройствах .....	29
Поиск и устранение неисправностей .....	29
Меры предосторожности .....	33
Технические характеристики ...	35
Информация о лицензии и товарном знаке .....	37

# Руководство по компонентам и регуляторам

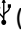



- 1** Кнопка  (питание)  
Нажмите для включения или выключения системы.
- 2** Индикатор CHARGE  
Загорается янтарным цветом при зарядке аккумулятора. Мигает, когда система используется со встроенным аккумулятором и уровень оставшегося заряда аккумулятора стал низким (менее 10%).  
Выключается, когда система используется с подключенным к штепсельной розетке шнуром питания переменного тока и аккумулятор полностью заряжен, или когда система используется со встроенным аккумулятором и уровень оставшегося заряда аккумулятора составляет 10% и выше.
- 3** Кнопка  (воспроизведение/пауза)\*  
— Нажмите для воспроизведения/паузы музыки.  
— Удерживайте нажатой кнопку  в течение примерно 3 секунд, произойдет воспроизведение встроенной демонстрации звука.
- 4** Кнопки   (перемещение назад/перемещение вперед)  
Нажимайте для выбора дорожки или файла.  
  
Кнопки TUNING -/+  
Нажимайте для настройки на FM-станцию.
- 5** Кнопки KEY CONTROL /#
- 6** Кнопки MIC -/+  
Нажимайте для уменьшения уровня громкости микрофона.
- 7** Кнопка MIC ECHO (стр. 10)  
Удерживайте нажатой для остановки встроенной демонстрации звука.

- 8** Кнопка MEGA BASS – BATTERY  
— Нажимайте для усиления звучания нижних частот и создания более мощного звука (стр. 25).  
— Удерживайте нажатой для проверки уровня оставшегося заряда аккумулятора (стр. 12).

#### Индикатор MEGA BASS

Высвечивается, когда включена функция MEGA BASS.

- 9** Кнопки VOLUME -/+\*  
Нажимайте для регулировки громкости.
- 10** Гнездо MIC  
Используется для подключения микрофона.
- 11** Гнезда AUDIO IN L/R  
Выполните подключение к гнездам аудиовыхода телевизора или аудио/видеооборудования. Звук воспроизводится через данную систему.
- 12** Порт  (USB)  
Используйте для подсоединения устройства USB.
- 13** Дисплей
- 14** Индикатор  (BLUETOOTH)
- 15** Кнопка FUNCTION – PAIRING  
— Нажимайте повторно для выбора функции BLUETOOTH, USB или AUDIO IN.  
— Если выбрана функция BLUETOOTH, удерживайте нажатой для активации сопряжения BLUETOOTH (стр. 18).



**16** Отверстие для прикрепления штатива (на нижней поверхности)

Используйте штатив (продается отдельно), который может выдержать вес 10 кг или более. В зависимости от технических характеристик штатива, прикрепленный к штативу динамик может оказаться не ориентированным в нужном направлении.




**17** Антенна FM-радио

**18** Гнездо AC IN

\* Кнопка **▶||** (воспроизведение/пауза) и кнопка **VOLUME +** имеют тактильную точку. Используйте тактильную точку в качестве ориентиров при управлении системой.

## Состояния индикаторов

Состояния индикаторов на аппарате показаны на рисунках следующим образом.

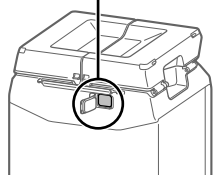
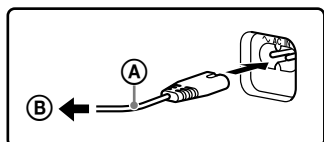
Состояние индикатора	Рисунок
Мигает	
Горит	
Выключен	

## Подготовка к эксплуатации

### Зарядка аккумулятора

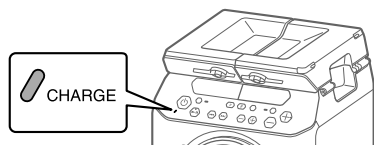
Данная система может использоваться со встроенным аккумулятором (перезаряжаемым) вместо подсоединения шнура питания переменного тока к сетевой розетке, если аккумулятор был заряжен в достаточной степени.

**Подсоедините шнур питания переменного тока (прилагается) к гнезду AC IN на задней панели аппарата, а затем к сетевой розетке.**



- Ⓐ Шнур питания переменного тока (прилагается)
- Ⓑ К сетевой розетке

Индикатор CHARGE загорится янтарным цветом. Зарядка будет завершена примерно через 8 часа и индикатор погаснет.



## Примечание

- В зависимости от условий использования зарядка аккумулятора может занять больше времени.
- Даже если вы не планируете использовать систему в течение длительного времени, заряжайте аккумулятор полностью каждые шесть месяцев для сохранения его свойств.
- В чрезмерно холодных или жарких местах зарядка будет остановлена в целях безопасности.

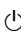
Если зарядка занимает длительное время, это также остановит систему от зарядки.

Для решения этих проблем отсоедините шнур питания переменного тока и снова подсоедините его в интервале рабочей температуры от 5 °C до 30 °C.

## Рекомендация

Вы можете использовать систему во время ее зарядки.

## Включение системы

Нажмите кнопку  для включения системы.

## Рекомендация

Данная система может использоваться со встроенным аккумулятором вместо подсоединения шнура питания переменного тока (прилагается) к сетевой розетке, если вы зарядили аккумулятор перед использованием. Что касается подробных сведений, см. "Зарядка аккумулятора".

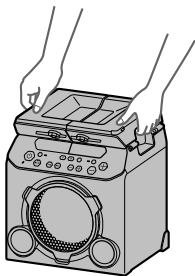
## Отключение демонстрации

**Удерживайте нажатой кнопку MIC ECHO более 3 секунд при включенной системе для выключения демонстрационного режима.**

На дисплее появится "DEMO OFF". Чтобы выполнить демонстрацию, при включенном демонстрационном режиме подсоедините систему к штепсельной розетке и включите ее. Если система используется с встроенным аккумулятором, демонстрация не выполняется.

## Перемещение системы

Перед перемещением системы отсоедините все шнуры. Кроме того, если верхняя панель устройства разложена, сложите полностью верхнюю панель во время переноски устройства.



### Примечание

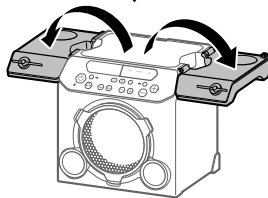
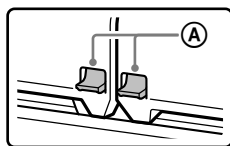
Во избежание получения травмы и/или повреждения имущества очень важно правильное расположение рук во время перемещения системы.

## Раскладывание верхней панели

Вы можете использовать систему в качестве стола, разложив верхнюю панель. Для раскладывания верхней панели отожмите защелку (A) с задней стороны устройства, а затем разложите сложенную верхнюю панель.

Также можно оставлять напиток в держателе для напитков.

Кроме того, при использовании верхней панели в разложенном виде создается ощущение пространственного звучания.



Соблюдайте осторожность, чтобы не прищемить палец в верхней панели во время ее раскладывания или складывания.

### Примечание


- Не садитесь на устройство.
- Выдерживаемая нагрузка составляет 10 кг максимум.
- Не размещайте горячий утюг или другие горячие предметы на верхней панели.
- Имейте в виду, что размещение нагрузки с одной стороны разложенной верхней панели может привести к опрокидыванию устройства.
- Не оставляйте рядом с верхней панелью какие-либо предметы, чувствительные к магнитным полям (платежные карты, кредитные карты с магнитным кодированием и т.п.).

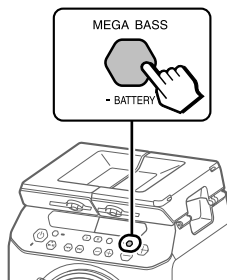
## Об управлении питанием

- По умолчанию данная система автоматически выключается примерно через 15 минут, если не выполняются никакие операции и не обнаруживается никакой аудиосигнал. Что касается подробных сведений, см. “Установка функции автоматического перехода в режим ожидания” (стр. 27).
- Вы можете снизить потребляемую мощность, используя режим без индикации (режим экономии энергии). Подробнее см. “Экономия заряда аккумулятора” (стр. 28).

### Проверка уровня заряда перезаряжаемого аккумулятора

Вы можете проверить уровень оставшегося заряда аккумулятора с помощью голосового указания и с помощью сообщения на дисплее. Вы также можете проверить уровень заряда аккумулятора с помощью “Sony | Music Center” (стр. 24).

- 1** Нажмите кнопку  для включения системы.
- 2** Удерживайте нажатой кнопку **MEGA BASS – BATTERY** в течение более 3 секунд.



### 3 Прозвучит сообщение голосового указания и в зависимости от уровня оставшегося заряда аккумулятора на дисплее появятся одно из следующих сообщений.

Сообщение голосового указания (уровень заряда аккумулятора)	Сообщение на дисплее
"Fully charged" (80% – 100%)	FULLY CHARGED
"Battery About 70%" (60% – 79%)	BATT 70%
"Battery About 50%" (30% – 59%)	BATT 50%
"Battery About 20%" (11% – 29%)	BATT 20%
"Please charge" (менее 10%)	PLEASE CHARGE

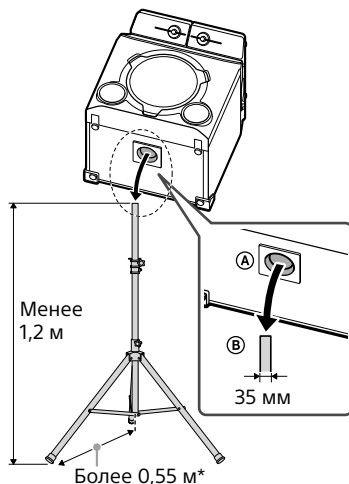
#### Рекомендация

"Please charge" выводится автоматически, когда система используется со встроенным аккумулятором и уровень оставшегося заряда аккумулятора составляет менее 10%.

## Установка акустической системы на штативе

Совместите отверстие на акустической системе (A) со штативом (не прилагается) (B), а затем аккуратно нажимайте ее вниз до тех пор, пока она не будет полностью вставлена в штатив. Обязательно используйте штатив диаметром приблизительно 35 мм и весом 2,8 кг или более, который может выдержать вес 10 кг или более.

В зависимости от технических характеристик штатива, установленная на штативе акустическая система может оказаться не ориентированной в нужном направлении.



\* Рекомендуется максимально широко расставить ножки штатива.

### Примечание

При установке акустической системы на штатив примите следующие меры во избежание получения травмы или повреждения акустической системы.

- Полностью установите штатив перед установкой акустической системы. Обязательно прочтите инструкцию по эксплуатации штатива.
- Не устанавливайте акустическую систему на штатив, размещенный на неустойчивой поверхности, на проходе или в любых других неподходящих местах.
- Убедитесь, что акустическая система надежно прикреплена к штативу.
- Не нажимайте на акустическую систему и не размещайте никаких предметов на акустической системе, когда она установлена на штативе.
- Не поворачивайте и не поднимайте акустическую систему, когда она установлена на штативе.
- Не переступайте ножки штатива, чтобы не споткнуться.
- Отсоедините шнур питания переменного тока (сетевой шнур) и все кабели, и отсоедините акустическую систему от штатива, если вы хотите переместить штатив, акустическую систему или сабвуфер.
- Соблюдайте осторожность, чтобы не споткнуться о кабель динамика, ножки штатива или шнур питания переменного тока (сетевой шнур).
- Не допускайте приближения детей к установленной на штативе акустической системе.
- Примите другие меры предосторожности для предотвращения падения акустической системы, установленной на штативе.

### Устройство USB

## Перед использованием устройства USB

Для получения информации о совместимых устройствах USB см. “Информация о совместимых устройствах” (стр. 29).

При использовании с данной системой устройств Apple подсоединяйте их с помощью соединения BLUETOOTH (стр. 18). Использование устройств Apple с помощью соединения USB не поддерживается.

### Примечание

- Если требуется соединение с помощью USB-кабеля, используйте USB-кабель, прилагаемый к устройству USB. См. инструкцию по эксплуатации, прилагаемую к устройству USB, чтобы ознакомиться с информацией об эксплуатации.
- Не соединяйте систему и устройство USB с помощью USB-концентратора.
- При подсоединении устройства USB система считывает все файлы на устройстве USB. Если на устройстве USB много папок или файлов, для считывания устройства USB может потребоваться длительное время.
- С некоторыми подсоединенными устройствами USB у данной системы перед выполнением операции возможна задержка.
- Совместимость со всеми программами кодирования/записи не гарантируется. Если аудиофайлы на устройстве USB были изначально закодированы с помощью несовместимой программы, то они могут создавать шум или прерывистый звук, или могут не воспроизводить звук вообще.
- Данная система не всегда поддерживает все функции, предоставляемые подсоединенным устройством USB.

## Для использования системы в качестве зарядного устройства

Вы можете использовать систему в качестве зарядного устройства для устройств USB, если:

- устройства USB имеют функцию зарядки,
- система включена и
- выбрана любая функция, кроме функции USB.

Подсоедините устройство USB к порту  $\psi$  (USB).

Зарядка начинается при подсоединении устройства USB к порту  $\psi$  (USB). Для получения подробных сведений обращайтесь к инструкции по эксплуатации устройства USB.

## Воспроизведение файла

Поддерживаются следующие форматы аудиофайлов:

- MP3: расширение файла “.mp3”
- WMA: расширение файла “.wma”

**1 Нажмите кнопку FUNCTION – PAIRING для выбора “USB”.**

**2 Подсоедините устройство USB к порту  $\psi$  (USB).**

**3 Нажмите кнопку  $\blacktriangleright\parallel$ , чтобы начать воспроизведение.**

Вы можете управлять операциями воспроизведения и легко выбирать музыку из списка музыки на устройстве USB с помощью “Sony | Music Center” (стр. 24).

**4 Нажимайте кнопки VOLUME -/+ для регулировки громкости.**

### Другие операции

Для	Действие
Паузы воспроизведения	Нажмите кнопку $\blacktriangleright\parallel$ . Для возобновления воспроизведения нажмите кнопку $\blacktriangleright\parallel$ еще раз.
Воспроизведения следующей песни	Нажмите кнопку $\blacktriangleright\blacktriangleright$ .
Воспроизведения предыдущей песни	Нажмите кнопку $\blacktriangleleft\blacktriangleleft$ .
Ускоренная прокрутка вперед	Удерживайте нажатой кнопку $\blacktriangleright\blacktriangleright\blacktriangleright$ в течение более 3 секунд.
Ускоренная прокрутка назад	Удерживайте нажатой кнопку $\blacktriangleleft\blacktriangleleft\blacktriangleleft$ в течение более 3 секунд.

### **Примечание**

- Данная система не может воспроизводить аудиофайлы на устройстве USB в следующих случаях;
  - когда общее количество аудиофайлов на устройстве USB превышает 5,000.
  - когда количество папок на устройстве USB превышает 999 (включая папку "ROOT" и пустые папки).

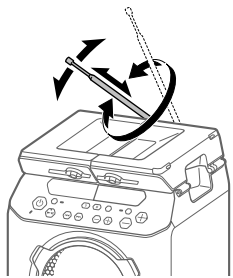
Это количество может отличаться в зависимости от структуры файлов и папок. Не храните другие типы файлов или ненужные папки на устройстве USB, содержащем аудиофайлы.

- Система может воспроизводить вложенные папки глубиной только до 8 папок.
- Папки, не содержащие аудиофайлов, пропускаются.
- Имейте в виду, что даже если имени файла соответствует правильное расширение файла, но фактический файл отличается, система может воспроизводить шум или давать сбой.



## Прслушивание радио

### 1 Отрегулируйте антенну для оптимального приема.



Выдвиньте FM-антенну и отрегулируйте ее длину и угол для оптимального приема. См. “Обращение с FM-антенной” (стр. 35).

### 2 Нажимайте повторно кнопку FUNCTION – PAIRING для выбора “TUNER FM”.

### 3 Выполните настройку на станцию.

#### Для автоматического сканирования:

Удерживайте нажатыми кнопки TUNING –/+ до тех пор, пока на дисплее не начнет изменяться частота.

Сканирование автоматически остановится после того, как будет выполнена настройка на станцию. На дисплее высветится “ST” (только для стереофонических FM-программ).

Если сканирование не останавливается, нажмите кнопку TUNING – или + для остановки сканирования. Затем выполните настройку вручную (ниже).

#### Для настройки вручную:

Нажимайте повторно кнопки TUNING –/+ для настройки на нужную станцию.

#### Рекомендация

Для уменьшения статического шума на слабой стереофонической FM-станции удерживайте нажатой кнопку FUNCTION – PAIRING и кнопку MEGA BASS в течение примерно 3 секунд. “ST” исчезнет и на дисплее высветится “MONO”. Стереозвук будет потерян, однако прием улучшится.

## Предварительная установка радиостанций

Вы можете сохранять до 20 FM-станций в качестве избранных станций.

Для предустановки FM-станций используйте “Sony | Music Center” на смартфоне/iPhone. Подробнее о “Sony | Music Center” см. “Использование “Sony | Music Center” и “Fiestable” через соединение BLUETOOTH” (стр. 24).

## Установка моно/стерео

Если во время FM-приема возникает шум, установите “MONO/ST” в “MONO”. Если установить в “ST”, автоматически выбирается стерео или моно в зависимости от условий приема.



### 1 Удерживайте нажатой кнопку FUNCTION – PAIRING и кнопку MEGA BASS в течение примерно 3 секунд.

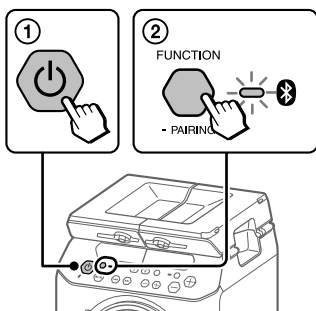
### Сопряжение данной системы с устройством BLUETOOTH

Сопряжение представляет собой операцию, в которой устройства BLUETOOTH заранее регистрируют друг друга. Выполнив один раз операцию сопряжения, нет необходимости в ее повторном выполнении для этих устройств.


**1** Расположите устройство BLUETOOTH в пределах 1 м от системы.

**2** Выберите функцию BLUETOOTH.


- 1 Нажмите кнопку  для включения системы.
- 2 Нажимайте повторно кнопку FUNCTION – PAIRING до тех пор, пока индикатор  (BLUETOOTH) на устройстве не начнет медленно мигать.

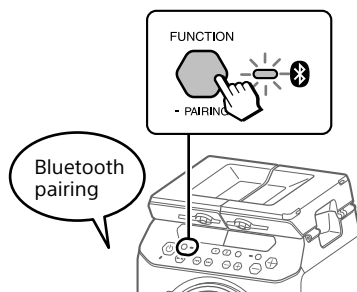


#### Рекомендация

Если в системе нет информации о сопряжении (например, если функция BLUETOOTH используется впервые после покупки), индикатор  (BLUETOOTH) будет быстро мигать и система автоматически перейдет в режим сопряжения. В этом случае перейдите к пункту 4.

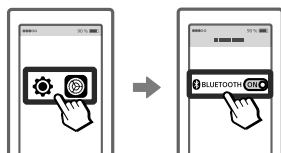
**3** Удерживайте нажатой кнопку FUNCTION – PAIRING в течение более 3 секунд.

Прозвучит голосовая подсказка (“Bluetooth pairing (Сопряжение Bluetooth)”) и индикатор  (BLUETOOTH) будет быстро мигать.



**4** Включите функцию BLUETOOTH на устройстве BLUETOOTH.

Для получения подробной информации обратитесь к инструкции по эксплуатации устройства BLUETOOTH.




**5** Выберите “GTK-PG10” на дисплее устройства BLUETOOTH.

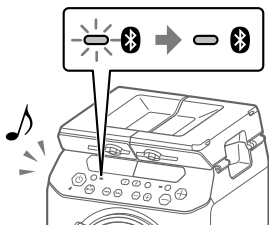


#### Примечание

При необходимости ввода ключа доступа на устройстве BLUETOOTH введите “0000”. “Ключ доступа” может называться “Код доступа”, “PIN-код”, “PIN-номер” или “Пароль”.

## 6 Убедитесь, что соединение BLUETOOTH установлено.

Как только соединение BLUETOOTH будет установлено, системой будет подан звуковой сигнал уведомления, а индикатор  (BLUETOOTH) на аппарате перестанет мигать и будет гореть постоянно.



В зависимости от устройства BLUETOOTH, соединение может начаться автоматически после выполнения сопряжения.

### Примечание

- Вы можете выполнить сопряжение до 8 устройств BLUETOOTH. В случае сопряжения 9-го устройства BLUETOOTH самое старое устройство будет удалено.
- Если нужно выполнить сопряжение с другим устройством BLUETOOTH, повторите действия пунктов с 1 по 6.
- Если последнее подсоединенное устройство BLUETOOTH находится поблизости, соединение BLUETOOTH будет установлено автоматически и загорится индикатор BLUETOOTH.

### Для отмены операции сопряжения

Нажмите кнопку FUNCTION – PAIRING.

### Для завершения соединения BLUETOOTH

Выключите функцию BLUETOOTH на подсоединенном устройстве.

### Примечание

В зависимости от устройства BLUETOOTH, соединение BLUETOOTH может быть завершено автоматически во время остановки воспроизведения.

## Удаление всей регистрационной информации о сопряжении

Для удаления всей регистрационной информации о сопряжении необходимо восстановить заводские установки системы по умолчанию. См. “Восстановление заводских установок системы по умолчанию” (стр. 33).

### Примечание

Если вся информация о сопряжении в системе удалена, iPhone/iPod touch, возможно, не удастся подсоединить к системе. В этом случае удалите с iPhone/iPod touch информацию о сопряжении для системы, а затем выполните процедуру сопряжения еще раз.

## Прослушивание музыки с устройства BLUETOOTH

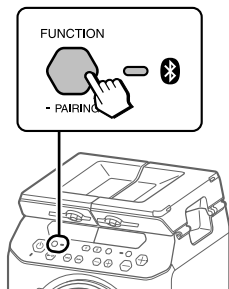
Вы можете наслаждаться прослушиванием музыки на подсоединенном устройстве BLUETOOTH.

Перед воспроизведением музыки убедитесь в том, что:


- Функция BLUETOOTH устройства BLUETOOTH включена.
- Сопряжение выполнено (стр. 18).

### 1 Нажимайте повторно кнопку FUNCTION – PAIRING до тех пор, пока на устройстве не высветится индикатор (BLUETOOTH).


Последнее подсоединенное устройство BLUETOOTH будет подсоединено автоматически.



#### Примечание

Если мигает индикатор , соединение BLUETOOTH не было установлено. В этом случае выполните процедуру сопряжения и установите соединение BLUETOOTH.

### 2 Начните воспроизведение аудиисточника на устройстве BLUETOOTH.

Для получения подробной информации обратитесь к инструкции по эксплуатации устройства BLUETOOTH. Вы также можете использовать кнопку  на системе для воспроизведения/паузы музыки.



### 3 Отрегулируйте громкость.

Сначала отрегулируйте громкость устройства BLUETOOTH. Если уровень громкости все еще слишком низкий, отрегулируйте уровень громкости на системе с помощью кнопок VOLUME -/+.



**Переключение между устройствами BLUETOOTH, одновременно подсоединенными к системе (Подключение нескольких устройств)**

Одновременно к системе можно подсоединить до 3 устройств BLUETOOTH.

Во время воспроизведения аудиоисточника с одного из подсоединенных устройств вы можете переключать входное устройство BLUETOOTH, управляя другим подсоединенным устройством для начала воспроизведения.

**Примечание**

В зависимости от устройств BLUETOOTH, возможно, не удастся установить 3 соединения BLUETOOTH одновременно.


## О беспроводной технологии BLUETOOTH

Беспроводная технология BLUETOOTH представляет собой беспроводную технологию ближнего действия, позволяющую осуществлять беспроводный обмен данными между цифровыми устройствами. Беспроводная технология BLUETOOTH функционирует в пределах примерно 10 метров.

### Поддерживаемая версия BLUETOOTH, профили и кодеки

Подробные сведения приведены в разделе "Секция BLUETOOTH" (стр. 35).

### Индикатор (BLUETOOTH)

Индикатор  (BLUETOOTH) на аппарате горит или мигает синим цветом, указывая состояние BLUETOOTH.

Состояние системы	Состояние индикатора
Режим ожидания BLUETOOTH	Медленно мигает
Сопряжение BLUETOOTH	Быстро мигает
Соединение BLUETOOTH установлено	Горит

## Воспроизведение с использованием кодека высококачественного звука (AAC/LDAC™)

Данная система может принимать данные в формате кодека AAC или LDAC с устройства BLUETOOTH. Это позволит осуществлять воспроизведение с более высоким качеством звука.

Вы можете выбрать опцию аудиокодека из следующих двух настроек с помощью "Sony | Music Center" (стр. 24). Установкой системы по умолчанию является "AUTO".

- AUTO: Система определяет кодек, используемый на устройстве-источнике, и автоматически выбирает оптимальный кодек из вариантов "SBC", "AAC\*" или "LDAC\*".
  - SBC: всегда применяется "SBC" независимо от кодека, используемого на устройстве-источнике.
- \* Доступно только в том случае, если данный кодек поддерживается вашим устройством BLUETOOTH.

Чтобы применить изменения данной установки, необходимо завершить соединение BLUETOOTH (стр. 19), а затем снова установить соединение BLUETOOTH.

### Примечание

Если устройство-источник совместимо с AAC/LDAC и данная функция установлена в положение "AUTO", вы сможете наслаждаться более качественным звуком. Однако в зависимости от состояния связи BLUETOOTH возможно прерывание звука. Если это произойдет, установите функцию в положение "SBC".

LDAC представляет собой технологию звукового кодирования, разработанную Sony, которая позволяет осуществлять передачу аудиоконтента высокого разрешения (Hi-Res) даже через соединение BLUETOOTH. В отличие от других технологий кодирования, совместимых с BLUETOOTH, например, SBC, она обходится без какого бы то ни было понижающего преобразования аудиоконтента высокого разрешения<sup>1)</sup>. По сравнению с другими технологиями она также позволяет передавать приблизительно втрое больший объем данных<sup>2)</sup> по беспроводной сети BLUETOOTH с беспрецедентным качеством звука благодаря эффективному кодированию и оптимизированному пакетированию данных.

<sup>1)</sup> Кроме данных формата DSD.

<sup>2)</sup> По сравнению с SBC (Sub Band Codec), в случае выбора скорости передачи данных 990 кбит/с (96/48 кГц) или 909 кбит/с (88,2/44,1 кГц).

---

## Установка режима ожидания BLUETOOTH

Режим ожидания BLUETOOTH позволяет системе автоматически включаться при установке соединения BLUETOOTH с устройством BLUETOOTH. Данная настройка выключена по умолчанию.

Конфигурирование данной настройки возможно только с помощью "Sony | Music Center". Для получения подробной информации о "Sony | Music Center" см. "Использование "Sony | Music Center" и "Fiestable" через соединение BLUETOOTH" (стр. 24).

### **Примечание**

Режим ожидания BLUETOOTH может быть установлен только тогда, когда подсоединен шнур питания переменного тока.

### **Рекомендация**

Выключите режим ожидания BLUETOOTH для уменьшения потребляемой мощности в режиме ожидания (эко-режим).

---

## Включение или выключение сигнала BLUETOOTH

Если сигнал BLUETOOTH системы включен, вы можете подсоединиться к системе с сопряженного устройства BLUETOOTH во всех функциях. Данная настройка включена по умолчанию.

**Удерживайте нажатой кнопку FUNCTION – PAIRING и кнопку VOLUME - в течение более 3 секунд для выключения связи по BLUETOOTH.**

На дисплее появится "BT OFF".

### **Примечание**

- Вы не можете выполнить следующие операции при выключенном сигнале BLUETOOTH:
  - Сопряжение и/или соединение с устройством BLUETOOTH
  - Использование "Sony | Music Center" через соединение BLUETOOTH
- Для включения связи по BLUETOOTH повторите указанную выше процедуру. После включения связи по BLUETOOTH на дисплее появится "BT ON".

# Использование "Sony | Music Center" и "Fiestable" через соединение BLUETOOTH

О приложениях



Sony Music Center



Fiestable

Вы можете более универсально управлять системой и использовать ее по-новому с помощью бесплатных приложений "Sony | Music Center" и "Fiestable" на смартфоне/iPhone. "Sony | Music Center" и "Fiestable" доступны как на Google Play, так и на App Store.

## 1 Выполните поиск "Sony | Music Center" и загрузите приложение на смартфон/iPhone.

Вы также можете загрузить приложение, просканировав двумерный штрих-код ниже.



## 2 Установите соединение BLUETOOTH между системой и смартфоном/iPhone.

Для получения подробной информации о соединении BLUETOOTH см. "Сопряжение данной системы с устройством BLUETOOTH" (стр. 18).

## 3 Запустите "Sony | Music Center" и загрузите "Fiestable".



### Рекомендация

Вы также можете загрузить "Fiestable" с App Store или Google Play.

#### Что можно делать с помощью "Sony | Music Center":

- Воспроизводить музыкальные файлы на устройстве, таком как смартфон, iPhone или устройство USB
- Выполнять настройку на FM-станцию и прослушивать радио
- Выбирать звуковое поле
- Устанавливать таймер сна
- Устанавливать опции питания, такие как функция автовыключения питания (автоматический режим ожидания) и режим ожидания BLUETOOTH
- Проверять уровень заряда аккумулятора
- Переключать кодеки BLUETOOTH (качество воспроизведения потокового аудиосигнала по BLUETOOTH)
- Настраивать различные параметры системы

#### Что можно делать с помощью "Fiestable":

- Функция Karaoke
- Управление перемещением
- Регулировка громкости
- Размещение информации об использовании системы на сайте социальной сети. (Party King)



См. Справку “Sony | Music Center” для получения более подробной информации.

<https://www.sony.net/smcqa/>



#### **Примечание**

- Если “Sony | Music Center” не работает надлежащим образом, завершите соединение BLUETOOTH (стр. 19), затем снова выполните подключение по BLUETOOTH таким образом, чтобы соединение BLUETOOTH функционировало нормально.
- Возможности управления с помощью “Sony | Music Center” отличаются в зависимости от подсоединенного устройства.
- Технические характеристики и дизайн приложения могут изменяться без уведомления.

## **Регулировка звука**

### **Регулировка звука**

<b>Для</b>	<b>Действие</b>
Регулировки громкости	Нажимайте кнопки VOLUME -/+.
Усиления звучания нижних частот и создания более мощного звука (MEGA BASS)	Нажимайте повторно кнопку MEGA BASS для выбора “BASS ON”. Высветится индикатор MEGA BASS. Для отмены нажимайте повторно кнопку MEGA BASS для выбора “BASS OFF”.

## Использование дополнительного оборудования

- 1** Подсоедините дополнительное оборудование (например, WALKMAN®, смартфон, телевизор, DVD-проигрыватель, IC-рекордер и т.п.) к гнездам AUDIO IN L/R на аппарате с помощью аудишнура (не прилагается).
- 2** Нажимайте повторно кнопку FUNCTION – PAIRING для выбора “AUDIO IN”.
- 3** Начните воспроизведение на подсоединенном оборудовании.
- 4** Отрегулируйте громкость. Сначала отрегулируйте громкость на подсоединенном оборудовании. Если уровень громкости все еще слишком низкий, отрегулируйте уровень громкости на системе с помощью кнопок VOLUME –/+.

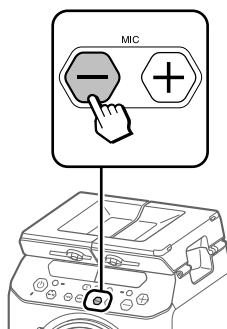
### Примечание

Если уровень громкости подсоединенного оборудования слишком низкий, система может войти в режим ожидания автоматически. В этом случае увеличьте уровень громкости оборудования. Для выключения функции автоматического перехода в режим ожидания см. “Установка функции автоматического перехода в режим ожидания” (стр. 27).

## Использование дополнительного микрофона

Вы можете вывести свой голос через систему, подсоединив динамический микрофон с обычным штекером (не прилагается).


- 1** Нажимайте кнопку MIC – для уменьшения уровня громкости микрофона.



- 2** Подсоедините дополнительный микрофон к гнезду MIC на аппарате.
- 3** Нажимайте кнопки MIC –/+ для регулировки громкости.
- 4** Говорите или пойте в подсоединенный микрофон.

---

## Отключение кнопок на устройстве (блокировка от детей)

Вы можете отключить кнопки на устройстве (кроме кнопки  (питание)) для предотвращения неправильного действия, например в результате шалостей ребенка.

**Для отключения кнопок удерживайте нажатой кнопку FUNCTION – PAIRING и кнопку VOLUME + в течение примерно 3 секунд.**

На дисплее появится “CHILD LOCK ON”.

Для отключения функции блокировки от детей удерживайте нажатой кнопку FUNCTION – PAIRING и кнопку VOLUME + в течение примерно 3 секунд. На дисплее появится “CHILD LOCK OFF”.

### **Примечание**

Функция блокировки от детей будет выключена автоматически при отсоединении шнура питания переменного тока.

---

## Установка функции автоматического перехода в режим ожидания

По умолчанию данная система автоматически выключается примерно через 15 минут, если не выполняются никакие операции или не выводится аудиосигнал.

Вы можете выполнить конфигурацию данной настройки и проверить, включена данная функция или выключена, с помощью “Sony | Music Center”. Для получения подробной информации о “Sony | Music Center” см. “Использование “Sony | Music Center” и “Fiestable” через соединение BLUETOOTH” (стр. 24).

### **Примечание**

- Если уровень громкости подсоединенного оборудования слишком низкий, система может войти в режим ожидания автоматически. В этом случае увеличьте уровень громкости оборудования.
- Система не переходит в режим ожидания, когда используется гнездо MIC.

---

## Экономия заряда аккумулятора

Вы можете экономить энергию и использовать систему в течение более длительных периодов времени, включив режим без индикации (режим экономии энергии) при использовании системы со встроенным аккумулятором (перезаряжаемым).

**Для включения режима без индикации (режима экономии энергии) удерживайте нажатой кнопку FUNCTION – PAIRING и кнопку MIC ECHO в течение более 3 секунд.**

Для выключения этого режима повторите процедуру.

### Рекомендация

Подробнее о времени работы от аккумулятора см. "Система в целом" (стр. 36).

---

## Проверка версии программного обеспечения

Вы можете проверить текущую версию программного обеспечения на системе.

- 1 Удерживайте нажатой кнопку FUNCTION – PAIRING и кнопку MIC + в течение примерно 3 секунд.**
- 2 Нажимайте повторно кнопки I◀◀/▶▶I для выбора "VERSION", а затем нажмите кнопку ▶II.**

### Информация о совместимых устройствах

#### О поддерживаемых устройствах USB

- Данная система поддерживает только класс массовой памяти USB.
- Данная система поддерживает только устройства USB, отформатированные в FAT (кроме exFAT).
- Некоторые устройства USB могут не работать с данной системой.

#### О соединении BLUETOOTH для моделей iPhone и iPod

##### Предназначено для

- iPhone X
- iPhone 8 Plus
- iPhone 8
- iPhone 7 Plus
- iPhone 7
- iPhone SE
- iPhone 6s Plus
- iPhone 6s
- iPhone 6 Plus
- iPhone 6
- iPhone 5s
- iPod touch (6-е поколение)

Система совместима с iOS 10.0 или более поздней версией.

#### Веб-сайты для совместимых устройств

Ознакомьтесь с приведенными ниже веб-сайтами, чтобы получить последнюю информацию о совместимых устройствах BLUETOOTH.

**Для покупателей в Америке:**  
<https://www.sony.com/am/support>

**Для покупателей в Европе:**  
<https://www.sony.eu/support>

**Для покупателей в других странах/регионах:**  
<https://www.sony-asia.com/support>

### Поиск и устранение неисправностей

Если возникнет проблема во время работы системы, прежде чем обратиться к ближайшему дилеру Sony, выполните описанные ниже пункты. Если появится сообщение об ошибке, обязательно запишите его содержание для справки.

**1 Проверьте, не упомянута ли эта проблема в данном разделе “Поиск и устранение неисправностей”.**

**2 Обращайтесь к следующим веб-сайтам поддержки покупателей.**

**Для покупателей в Америке:**

<https://www.sony.com/am/support>

**Для покупателей в Европе:**

<https://www.sony.eu/support>

**Для покупателей в других странах/регионах:**

<https://www.sony-asia.com/support>

На этих веб-сайтах вы найдете последнюю справочную информацию и часто задаваемые вопросы.

Если проблема остается, обратитесь к ближайшему дилеру Sony.

Имейте в виду, что в случае замены некоторых деталей во время ремонта, эти детали обслуживающий персонал может оставить у себя.

#### Система в целом

**Система не включается.**

- Зарядите встроенный аккумулятор.
- Убедитесь в том, что шнур питания переменного тока подсоединен надежно.

### **Система вошла в режим ожидания.**

- Это не является неисправностью. Система входит в режим ожидания автоматически примерно через 15 минут при отсутствии каких-либо операций или выходного аудиосигнала (стр. 27).

### **Нет звука.**

- Отрегулируйте громкость.
- Проверьте соединение дополнительного оборудования, если таковое имеется.
- Включите подсоединенное оборудование.
- Отсоедините шнур питания переменного тока, затем снова подсоедините его и включите систему.

### **Слышен сильный гул или шум.**

- Переместите систему подальше от источников помех.
- Подключите систему к другой штепсельной розетке.
- Установите на шнур питания переменного тока фильтр защиты от помех (имеется в продаже).
- Выключите находящееся поблизости электрическое оборудование.

### **Возникновение акустической обратной связи.**

- Уменьшите громкость.

## **Устройство USB**

### **Подсоединенное устройство USB зарядить невозможно.**

- Убедитесь в том, что устройство USB подсоединено надежно.
- Если уровень оставшегося заряда аккумулятора составляет менее 10%, зарядка подсоединенного устройства USB невозможна.

### **Устройство USB не работает надлежащим образом.**

- Если Вы подсоедините устройство USB, которое не поддерживается системой, могут произойти следующие неполадки. См. "Информация о совместимых устройствах" (стр. 29).
  - Устройство USB не распознается.
  - Воспроизведение невозможно.
  - Прерывистый звук.
  - Возникновение шумов.
  - Раздается искаженный звук.

### **Нет звука.**

- Устройство USB подключено неправильно. Выключите систему и повторно подсоедините устройство USB.

### **Имеет место шум, пропадание звука или искаженный звук.**

- Вы используете устройство USB, которое не поддерживается системой. См. "Информация о совместимых устройствах" (стр. 29).
- Выключите систему и повторно подсоедините устройство USB, а затем включите систему.
- Сами музыкальные данные зашумлены или звук искажен. Во время создания музыки с помощью компьютера может быть записан шум. Создайте музыкальные данные еще раз.
- Используемая при кодировании аудиофайла скорость передачи данных была слишком низкой. Отправьте на устройство USB аудиофайл с более высокой скоростью передачи данных.

### **Устройство USB не распознается.**

- Выключите систему и повторно подсоедините устройство USB, а затем включите систему.
- Вы используете устройство USB, которое не поддерживается системой. См. "Информация о совместимых устройствах" (стр. 29).
- Устройство USB не работает надлежащим образом. Подробные сведения о решении этой проблемы приведены в инструкции по эксплуатации устройства USB.

### **Не удается начать воспроизведение.**

- Выключите систему и повторно подсоедините устройство USB, а затем включите систему.
- Вы используете устройство USB, которое не поддерживается системой. См. “Информация о совместимых устройствах” (стр. 29).

### **Воспроизведение не начинается с первого файла.**

- Установите обычный режим воспроизведения с помощью “Sony | Music Center” (стр. 24).

### **Не удается воспроизвести файлы.**

- Устройства USB, отформатированные в файловых системах, отличных от FAT16 или FAT32, не поддерживаются.\*
- Если используется секционированное устройство USB, воспроизвести можно только файлы в первом разделе.
- Файлы, закодированные или защищенные паролем, воспроизвести невозможно.
- Файлы с защитой авторских прав DRM (Управление цифровыми правами) воспроизвести с помощью данной системы невозможно.

\* Данная система поддерживает FAT16 и FAT32, однако некоторые устройства хранения данных USB могут не поддерживать обе системы FAT. Для получения подробной информации см. руководство по эксплуатации каждого устройства хранения данных USB или же обратитесь к производителю.

### **Устройство BLUETOOTH**

---

#### **Не удается выполнить сопряжение.**

- Переместите устройство BLUETOOTH ближе к системе.
- Сопряжение может быть невозможным, если вблизи системы находятся другие устройства BLUETOOTH. В данном случае выключите остальные устройства BLUETOOTH.
- Проверьте правильность ввода ключа доступа при выборе названия системы (данной системы) на устройстве BLUETOOTH.

### **Устройству BLUETOOTH не удается обнаружить данную систему.**

- Установите сигнал BLUETOOTH в положение включения (стр. 23).

### **Соединение невозможно.**

- Устройство BLUETOOTH, которое вы попытались подсоединить, не поддерживает профиль A2DP и не может быть подсоединено к системе.
- Включите функцию BLUETOOTH устройства BLUETOOTH.
- Установите соединение с устройства BLUETOOTH.
- Регистрационная информация о сопряжении удалена. Выполните операцию сопряжения еще раз.
- Удалите регистрационную информацию о сопряжении устройства BLUETOOTH путем восстановления заводских установок системы по умолчанию (стр. 33) и выполните операцию сопряжения еще раз (стр. 18).
- Если вся информация о сопряжении в системе удалена, iPhone/iPod touch, возможно, не удастся подсоединить к системе. В этом случае удалите на iPhone/iPod touch информацию о сопряжении системы, а затем выполните процедуру сопряжения еще раз.

### **Наблюдаются пропуски или колебания звука, или же соединение исчезает.**

- Система и устройство BLUETOOTH находятся слишком далеко друг от друга.
- При наличии препятствий между системой и устройством BLUETOOTH устраните препятствия или избегайте их.
- При наличии близости оборудования, генерирующего электромагнитное излучение, например, беспроводной локальной сети, другого устройства BLUETOOTH или расположенной микроволновой печи, отодвиньте их.

### **Звук с устройства BLUETOOTH не слышен на данной системе.**


- Сначала увеличьте громкость на устройстве BLUETOOTH, а затем отрегулируйте громкость с помощью кнопок VOLUME -/+.

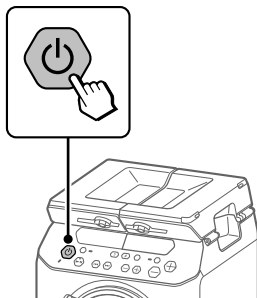
### **Слышен сильный гул, шум или искаженный звук.**

- При наличии препятствий между системой и устройством BLUETOOTH устраните препятствия или избегайте их.
- При наличии поблизости оборудования, генерирующего электромагнитное излучение, например, беспроводной локальной сети, другого устройства BLUETOOTH или расположенной микроволновой печи, отодвиньте их.
- Уменьшите громкость на подсоединенном устройстве BLUETOOTH.

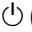
## **Переустановка системы**

Если система не реагирует и не управляется несмотря на включение питания, выполните переустановку системы.

- 1 Удерживайте нажатой кнопку  (питание) в течение более 9 секунд.**



Система выключится.

- 2 Нажмите кнопку  (питание), чтобы снова включить систему.**


### **Примечание**

- Если система снова не включается, обратитесь к дилеру Sony.
- Информация о сопряжении не удаляется после переустановки системы.



## Восстановление заводских установок системы по умолчанию

Если система по-прежнему не работает надлежащим образом, восстановите заводские установки системы по умолчанию.

- 1 Нажмите кнопку  (питание) для включения системы.**
- 2 Удерживайте нажатой кнопку FUNCTION – PAIRING и кнопку MIC – в течение более 3 секунд.**

После появления на дисплее “RESET” все выполненные пользователем настройки, например регистрационная информация о сопряжении, будут возвращены к заводским установкам по умолчанию.

## Меры предосторожности

### О мерах безопасности

- Полностью отсоединяйте шнур питания переменного тока от сетевой розетки, если не предполагается использовать аппарат в течение продолжительного периода времени. При отсоединении аппарата всегда держитесь за штепсельную вилку. Ни в коем случае не тяните за сам шнур.
- Если в систему попал какой-либо твердый предмет или жидкость, отключите систему от розетки и проверьте ее у квалифицированного специалиста, прежде чем эксплуатировать ее снова.
- Шнур питания переменного тока может быть заменен только в уполномоченном сервисном центре.

### О расположении

- Не располагайте систему в наклонном положении или в чрезмерно жарких, холодных, пыльных, грязных или влажных местах, а также в местах с недостаточной вентиляцией или подверженных вибрации, прямому солнечному свету или яркому свету.
- Будьте осторожны, располагая систему на специально обработанных поверхностях (например, воском, маслом, полиролью), так как это может привести к образованию пятен на поверхности или обесцвечиванию поверхности.
- Не допускайте попадания на устройство брызг воды. Данное устройство не является водонепроницаемым.

### О внутренней генерации тепла

- Нагревание системы во время работы является нормальным и не является причиной для беспокойства.
- Не прикасайтесь к корпусу, если аппарат использовался непрерывно на высокой громкости, поскольку корпус может стать горячим.

### Об акустической системе

Встроенная акустическая система не имеет магнитного экранирования, поэтому изображение на расположенных поблизости телевизорах может стать магнитно-искаженным. В данной ситуации выключите телевизор, подождите от 15 до 30 минут и включите его снова.

Если нет улучшения, передвиньте систему подальше от телевизора.

## Очистка корпуса

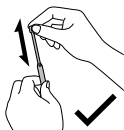
Очищайте данную систему мягкой тканью, слегка смоченной в мягком моющем растворе. Не используйте никакие типы наждачной бумаги, чистящих порошков, или растворителей, таких как разбавитель, бензин или спирт.

## О соединении BLUETOOTH

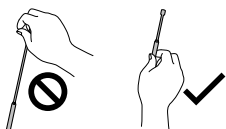
- Устройства BLUETOOTH должны использоваться на расстоянии около 10 метров (без препятствий) друг от друга. Эффективный диапазон связи может сократиться в следующих условиях.
  - Если между устройствами при соединении BLUETOOTH находится человек, металлический объект, стена или другое препятствие
  - Места, где установлена беспроводная локальная сеть
  - Вблизи используемых микроволновых печей
  - Места, где генерируются другие электромагнитные волны
- Устройства BLUETOOTH и оборудование беспроводных локальных сетей (IEEE 802.11b/g) используют одну и ту же частотную полосу (2,4 ГГц). При использовании устройства BLUETOOTH возле устройства с функцией беспроводной локальной сети, могут возникнуть электромагнитные помехи. Это может привести к снижению скорости передачи данных, возникновению помех или невозможности подключения. Если это произойдет, попробуйте следующие методы устранения:
  - Используйте данную систему на расстоянии по крайней мере 10 метров от оборудования беспроводной локальной сети.
  - Выключите питание оборудования беспроводной локальной сети при использовании устройства BLUETOOTH на расстоянии до 10 метров.
  - Используйте данную систему и устройство BLUETOOTH как можно ближе друг к другу.
- Радиоволны, излучаемые данной системой, могут вызывать помехи в работе некоторых медицинских приборов. Поскольку эти помехи могут привести к неисправности, всегда отключайте питание данной системы и устройства BLUETOOTH в следующих местах:
  - В больницах, в поездах, самолетах, на заправках и в любых местах, где могут присутствовать взрывоопасные газы
  - Возле автоматических дверей или пожарной сигнализации
- Данная система поддерживает функции безопасности, соответствующие спецификации BLUETOOTH для обеспечения безопасного соединения во время связи с помощью технологии BLUETOOTH. Однако данной меры безопасности может оказаться недостаточно в зависимости от содержимого установок и других факторов, поэтому будьте всегда осторожны при осуществлении соединения с помощью технологии BLUETOOTH.
- Фирма Sony не может нести никакой ответственности за ущерб или другие потери вследствие утечки информации во время соединения с помощью технологии BLUETOOTH.
- Соединение BLUETOOTH не всегда возможно со всеми устройствами BLUETOOTH, которые имеют такой же профиль, как и данная система.
- Устройства BLUETOOTH, соединенные с данной системой, должны соответствовать спецификации BLUETOOTH, установленной компанией Bluetooth SIG, Inc., и должны проходить сертификацию на соответствие. Однако даже если устройство соответствует спецификации BLUETOOTH, возможны случаи, когда параметры или технические характеристики устройства BLUETOOTH делают соединение невозможным или же могут привести к отличиям в методах управления, отображении или эксплуатации.
- В зависимости от устройства BLUETOOTH, соединенного с данной системой, средств связи или окружающих условий, может возникнуть шум или прерывание звука.

### Обращение с FM-антенной

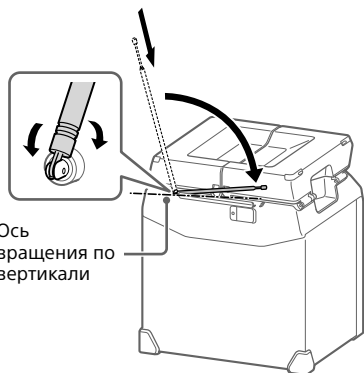
- Во время регулировки длины придерживайте антенну за самую толстую часть и верхний конец и медленно выдвигайте/складывайте ее.



- Во время регулировки направления придерживайте антенну за самую толстую часть и поворачивайте ее. Если двигать антенну за верхний конец или прикладывать большое усилие, она может сломаться.



- Обращайтесь с антенной осторожно. Попытка перемещения в ненадлежащем направлении может привести к повреждению антенны.



Ось вращения по вертикали

## Технические характеристики

### Секция литий-ионного аккумулятора

Нормальное напряжение:

7,2 В  $\equiv$

Нормальная емкость:

4900 мАч, 35,28 Втч

### Секция акустической системы

Твитер:

40 мм x 2, конический тип

Вуфер:

180 мм x 1, конический тип

### Секция USB и поддерживаемые аудиоформаты

Поддерживаемая скорость передачи данных:

MP3 (MPEG1 Audio Layer-3):

32 кбит/с – 320 кбит/с,  
переменный поток данных  
WMA: 32 кбит/с – 192 кбит/с,  
переменный поток данных

Частота дискретизации:

MP3 (MPEG1 Audio Layer-3):  
32/44,1/48 кГц  
WMA: 44,1 кГц

### Секция BLUETOOTH

Система связи:

BLUETOOTH Стандартная версия 4.2

Выход:

Мощность устройства BLUETOOTH по стандарту класса 2

Максимальная выходная мощность:

< 10,0 дБм

Максимальный диапазон связи:

Прямая видимость приближ. 10 м<sup>1</sup>

Полоса частот:

Полоса 2,4 ГГц (2,4000 ГГц – 2,4835 ГГц)

Метод модуляции:

FHSS (расширение спектра скачкообразной перестройкой частоты)

Совместимые профили BLUETOOTH<sup>2)</sup>:  
A2DP (профиль расширенного  
распределения аудио)  
AVRCP (профиль дистанционного  
управления аудио/видео)

Поддерживаемые кодеки:  
SBC (кодек с многополосным  
кодированием)  
AAC (усовершенствованное  
звуковое кодирование)  
LDAC

- <sup>1)</sup> Фактический диапазон может отличаться в зависимости от факторов, таких как препятствия между устройствами, магнитные поля вокруг микроволновых печей, статическое электричество, чувствительность приема, характеристика антенны, операционная система, программное приложение и т.п.
- <sup>2)</sup> Профили стандарта BLUETOOTH указывают цель соединения BLUETOOTH между устройствами.

## Секция FM-тюнера

Диапазон частот:

87,5 МГц – 108,0 МГц (шаг 50 кГц)

Антенна: Стержневая антенна

## Система в целом

Требования по электропитанию:

Модель для Северной Америки:

120 В переменного тока, 60 Гц

Другие модели: 120 В – 240 В

переменного тока, 50/60 Гц

Потребляемая мощность:

30 Вт

Потребляемая мощность в режиме ожидания:

Если режим ожидания BLUETOOTH и режим демонстрации

включены: 2,3 Вт

Если режим ожидания BLUETOOTH включен, а режим демонстрации

выключен: 1,2 Вт

Если режим ожидания BLUETOOTH и режим демонстрации

выключены: 0,5 Вт

Время работы от литий-ионного аккумулятора (при использовании соединения по BLUETOOTH):

Приблиз. 13 часов<sup>1)</sup>

Если установлено максимальное значение уровня громкости системы, время работы будет составлять приблиз. 5 часов.<sup>2)</sup>

Время зарядки литий-ионного аккумулятора (когда питание устройства выключено):

Приблиз. 7 часов<sup>3)</sup>

- <sup>1)</sup> Когда BLUETOOTH подключен. Действительные характеристики изменяются в зависимости от настроек, окружающих условий и использования. Емкость аккумулятора уменьшается со временем и по мере использования.
- <sup>2)</sup> Время может изменяться в зависимости от температуры или условий использования.
- <sup>3)</sup> Время, которое требуется для зарядки разряженного встроенного аккумулятора до его полной емкости, когда устройство выключено.

DC OUT:

Гнездо USB (для зарядки аккумулятора подключенного устройства) (5 В, макс. 1,0 А)

Размеры (Ш/В/Г) (Приблиз.):

330 мм x 376 мм x 303 мм

Масса (Приблиз.):

6,7 кг

Количество систем:

1 шт.

Прилагаемые принадлежности:

Основное устройство: GTK-PG10 (1)

Шнур питания переменного тока

(1)

Конструкция и технические характеристики могут быть изменены без уведомления.

Реализацию осуществлять в соответствии с действующими требованиями законодательства. Отслужившее изделие утилизировать в соответствии с действующими требованиями законодательства.

---

## Информация о лицензии и товарном знаке

- Лицензия на технологию звуковой кодировки MPEG Layer-3 и патенты получена от Fraunhofer IIS и Thomson.
- Windows Media является зарегистрированным товарным знаком или товарным знаком корпорации Microsoft в Соединенных Штатах и/или в других странах.
- Данный аппарат защищен определенными правами на интеллектуальную собственность Корпорации Microsoft. Запрещено использование или распространение указанной технологии вне данного аппарата без лицензии Microsoft или дочерних компаний Microsoft.
- Текстовый символ и логотип BLUETOOTH® являются зарегистрированными товарными знаками, принадлежащими Bluetooth SIG, Inc., и какое-либо использование таких знаков Sony Corporation осуществляется по лицензии. Другие товарные знаки и торговые названия являются собственностью соответствующих владельцев.
- Google Play и Android являются товарными знаками Google LLC.
- LDAC™ и логотип LDAC являются зарегистрированными товарными знаками Sony Corporation.
- Apple, логотип Apple, iPhone, iPod и iPod touch являются товарными знаками Apple Inc., зарегистрированными в США и других странах. App Store является знаком обслуживания Apple Inc.
- Использование значка “Изготовлено для Apple” означает, что аксессуар разработан специально для подключения к продуктам Apple, указанным в значке, и сертифицирован разработчиком на соответствие стандартам качества Apple. Apple не несет ответственности за работу этого устройства или его соответствие стандартам безопасности и нормативным требованиям. Имейте в виду, что использование данного аксессуара с iPod или iPhone может влиять на функционирование беспроводной связи.
- WALKMAN и логотип WALKMAN являются зарегистрированными товарными знаками Sony Corporation.
- Все другие товарные знаки и зарегистрированные товарные знаки принадлежат соответствующим владельцам. В данном руководстве знаки ™ и ® не указываются.

## УВАГА

Не піддавайте прилад впливу джерел відкритого вогню (наприклад, запалених свічок).

Оскільки штепсельна вилка використовується для відключення пристрою від електромережі, під'єднайте пристрій до легкодоступної електричної розетки. Якщо ви помітите порушення в роботі пристрою, негайно від'єднайте штепсельну вилку від електричної розетки.

Пристрій не буде відключено від електромережі доти, доки він під'єднаний до електричної розетки, навіть якщо сам пристрій при цьому буде вимкнений.

Не встановлюйте прилад у закритому просторі, як, наприклад, книжкова полиця або вбудована шафа.

Не піддавайте батареї (батарейний блок або встановлені батареї) надмірному нагріванню, наприклад впливу прямих сонячних променів, вогню або інших подібних факторів, протягом тривалого часу.

Не піддавайте акумулятори впливу надмірно низьких температур, які можуть призвести до перегрівання та температурного дрейфу параметрів.

Не розбирайте, не відкривайте і не розрізайте вторинні елементи живлення або акумулятори. У разі витікання з елемента живлення не допускайте контакту рідини зі шкірою або очима. Якщо контакт відбувся, промийте уражену ділянку великою кількістю води і зверніться за медичною допомогою.

Вторинні елементи живлення і акумулятори слід зарядити перед використанням. Завжди звертайтеся до інструкції виробника або до посібника з експлуатації обладнання для належних інструкцій щодо заряджання.

Після тривалих періодів зберігання, можливо, знадобиться кілька разів зарядити і розрядити елементи живлення або акумулятори для досягнення оптимальних

характеристик.  
Утилізуйте належним чином.



**Переробка використаних елементів живлення, старого електричного та електронного**

**обладнання (застосовується в Європейському союзі та інших країнах із системами роздільного збирання сміття)**

Справжнім Sony Corporation заявляє, що даний тип обладнання відповідає Директиві 2014/53/EU.

Повний текст декларації про відповідність нормативним вимогам ЄС доступний за такою інтернет-адресою:

<http://www.compliance.sony.de/>

### Умови зберігання:

Продукцію зберігають в упакованому виді в темних, сухих, чистих, добре вентильованих приміщеннях, ізольованих від місць зберігання кислот і лугів. Температура зберігання: від -20 °C до + 50 °C. Відносна вологість зберігання < 70%, без утворення конденсату. Термін зберігання не встановлений.

Транспортуйте пристрій в оригінальній упаковці виробника. Під час транспортування не кидайте пристрій, оберігайте його від падінь і не піддавайте надмірній вібрації. Якщо виникнуть несправності, які неможливо усунути за допомогою цього документа, зверніться в найближчий сервісний центр SONY.

**Виробник: Соні Корпорейшн, 1-7-1 Конан Мінато-ку Токіо, 108-0075 Японія.**

Уповноважений представник в Україні з питань відповідності вимогам технічних регламентів: ТОВ «Соні Україна», вул. Іллінська, 8, м. Київ, 04070, Україна.



Справжнім Соні Корпорейшн заявляє, що тип радіобладнання Бездротовий динамік GTK-PG10 відповідає Технічному регламенту радіобладнання; повний текст декларації про відповідність доступний на веб-сайті за такою адресою: <http://www.compliance.sony.ua/>

ВИГОТОВЛЕНО В КИТАЇ

Дата виробництва вказано на нижній частині виробу та на його упаковці на етикетці зі штрих-кодом після слів «Виготовлено:» у наступному форматі: «MM-YYYY», MM-YYYY, де MM –місяць, YYYY –рік виготовлення.

Sony GTK-PG10 являє собою Бездротовий динамік. Ви можете відтворювати музику на пристроях USB або відтворювати музику на пристроях BLUETOOTH за допомогою підключення по BLUETOOTH. Ви також можете прослуховувати радіостанції.

Даний тип обладнання пройшов випробування і визнаний таким, що відповідає вимогам Директиви з електромагнітної сумісності за умови використання з'єднувального кабелю довжиною менше 3 метрів.

### Щоб користуватися пристроєм у гарному стані протягом тривалого часу

- Уникайте використання або зберігання пристрою у перевернутому положенні.
- Якщо пристрій намокне, не залишайте його в такому стані протягом тривалого часу. негайно протріть його сухою тканиною.

## Примітки щодо характеристики водонепроникності (Прочитайте перед використанням пристрою)

### Властивості водонепроникності пристрою

Верхня панель пристрою має специфікацію водонепроникності\*1 IPX4\*2 відповідно до розділу «Ступені захисту від бризок води» стандарту IEC60529 «Клас захисту від проникнення (Код IP)».

Однак даний пристрій не є повністю водозахищеним.

Не зануряйте пристрій у гарячу воду у ванній і навмисно не використовуйте його у воді.

### Рідини, до яких застосовуються вимоги водонепроникності

<b>Застосовуються :</b>	прісна вода, водопровідна вода
<b>Не застосовуються :</b>	рідини, які відрізняються від вказаних вище (мильна вода, вода з миючим засобом або засобом для ванн, шампунь, вода з гарячих джерел, вода у плавальному басейні, морська вода тощо)

\*1 Будь-яка частина пристрою, крім верхньої панелі, не є водонепроникною.

\*2 IPX4 (ступень захисту від бризок води): Захист від бризок води з будь-якого напрямку.

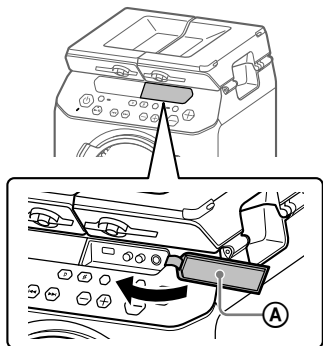
Властивості водонепроникності пристрою базуються на наших вимірюваннях, які виконані в умовах, описаних у цьому документі. Зверніть увагу, що несправності внаслідок проникнення води через неправильну експлуатацію покупцем гарантією не покриваються.

## Щоб уникнути погіршення властивостей водонепроникності

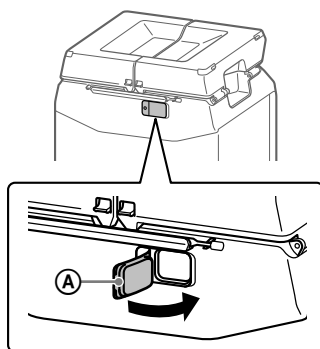
Перевірте наступне і використовуйте пристрій належним чином.

- Будьте обережні, щоб не впустити пристрій і не піддавати його механічним ударам. Деформація або пошкодження може призвести до погіршення властивостей водонепроникності.
- Не використовуйте пристрій у місці, де на нього у великій кількості можуть потрапити бризки води або бризки гарячої води. Пристрій не є конструкцією, яка стійка до тиску води. Використання пристрою у вказаному вище місці може призвести до несправності.
- Не проливайте воду з високою температурою і не направляйте гаряче повітря з фена для сушки волосся або будь-якого іншого приладу безпосередньо на пристрій. Також у жодному разі не використовуйте пристрій у місцях з високою температурою, наприклад у саунах або біля печі.
- Поводьтеся з кришками (A) обережно. Кришки відіграють дуже важливу роль у збереженні властивостей водонепроникності. Під час використання системи переконайтесь, що кришки повністю закриті. Під час закривання кришок будьте обережні, щоб не допустити потрапляння всередину сторонніх предметів. Якщо кришки закриті не повністю, властивості водонепроникності можуть погіршитися, і це може призвести до несправності системи в результаті потрапляння води в систему.

### Передній бік



### Задній бік



### Догляд за системою при намоканні

Якщо система намокне, спочатку видаліть воду з системи, а потім протріть вологу на системі за допомогою м'якої сухої тканини. Якщо залишити вологу на її поверхні, особливо в холодних регіонах, це може призвести до замерзання системи і несправності. Не забудьте витерти вологу після використання системи. Помістіть систему на рушник або суху тканину. Потім залиште її за кімнатної температури і сушіть систему доти, доки не зникнуть рештки вологи.



---

## Зміст

Примітки щодо характеристики водонепроникності (Прочитайте перед використанням пристрою) .....	3
Огляд деталей та елементів керування .....	6

---

### Початок роботи

Заряджання акумулятора .....	9
Увімкнення системи .....	9
Перенесення систем .....	10
Розкладання верхньої панелі... ..	10
Відомості про керування живленням .....	11
Встановлення акустичної системи на штатив.....	12

---

### USB-пристрій

Перед використанням USB-пристрою .....	13
Відтворення файлу .....	14

---

### Тюнер

Прослуховування радіо .....	16
Попереднє встановлення радіостанцій .....	16
Встановлення моно/стерео... ..	16

---

### З'єднання BLUETOOTH

Спарення системи з пристроєм BLUETOOTH .....	17
Прослуховування музики на пристрої BLUETOOTH .....	19
Відомості про технологію BLUETOOTH .....	20
Відтворення за допомогою кодека високоякісного звуку (AAC/LDAC™) .....	21

Вибір режиму очікування BLUETOOTH .....	22
Увімкнення та вимкнення передачі сигналу BLUETOOTH... ..	22
Використання «Sony   Music Center» та «Fiastable» через з'єднання BLUETOOTH .....	23

---

### Регулювання звуку

Регулювання звуку.....	24
------------------------	----

---

### Інші операції

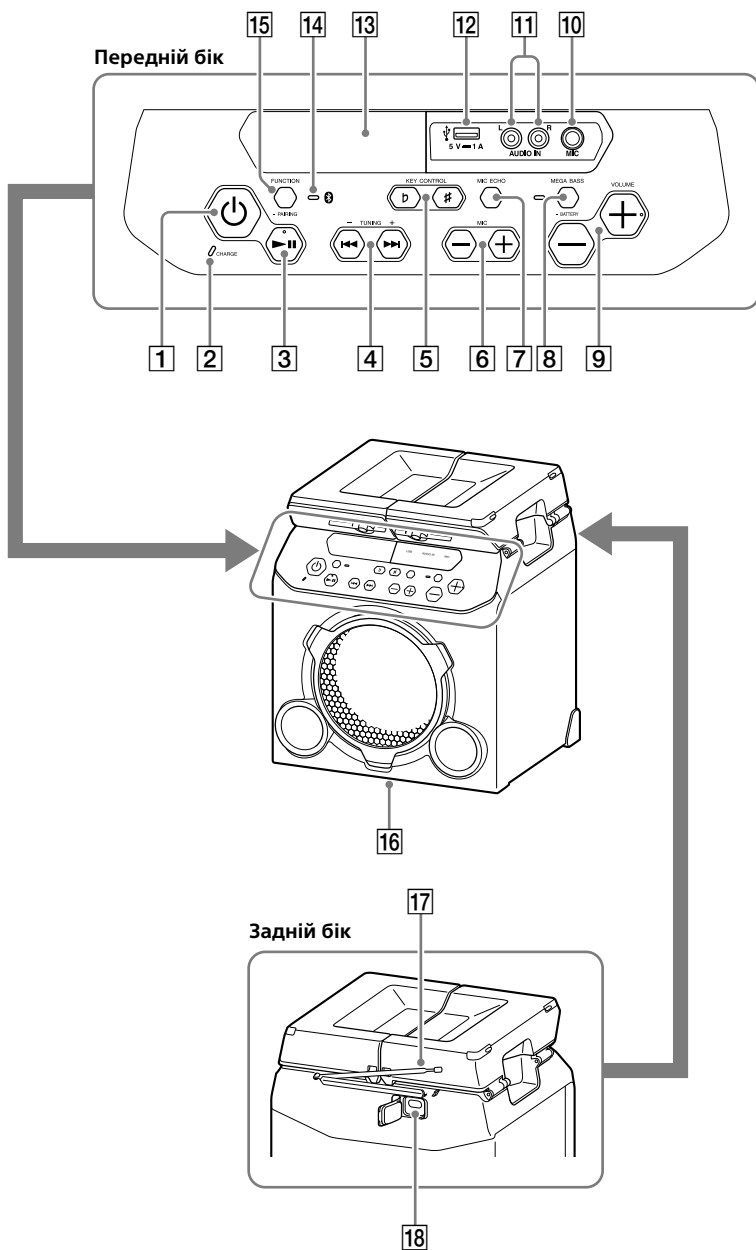
Використання додаткового обладнання .....	25
Використання додаткового мікрофона.....	25
Відключення кнопок на пристрої (блокування від дітей).....	26
Налаштування функції автоматичного переходу в режим очікування.....	26
Збереження заряду акумулятора .....	27
Перевірка версії програмного забезпечення .....	27










---

### Додаткова інформація

Інформація щодо сумісних пристроїв .....	28
Усунення несправностей .....	28
Застереження.....	32
Технічні характеристики .....	34
Повідомлення про ліцензію та товарний знак .....	36

# Огляд деталей та елементів керування



- 1** Кнопка  (живлення)  
Використовується для ввімкнення та вимкнення системи.
- 2** Індикатор CHARGE  
Світиться жовтим, коли заряджається акумулятор. Мигає, коли система використовується з вбудованим акумулятором і рівень залишкового заряду акумулятора став низьким (менше 10%).  
Вимикається, коли система використовується з підключенням до штепсельної розетки кабелем живлення змінного струму і акумулятор повністю заряджений, або коли система використовується з вбудованим акумулятором і рівень залишкового заряду акумулятора становить 10% і вище.
- 3** Кнопка  (відтворення/пауза)\*  
— Натисніть для відтворення або призупинення музики.  
— Утримуйте натиснутою кнопку  протягом приблизно 3 секунд, відбудеться відтворення вбудованої демонстрації звуку.
- 4** Кнопки  /  (переміщення назад/переміщення вперед)  
Натискайте для вибору доріжки або файла.  
  
Кнопки TUNING -/+  
Натискайте для налаштування на FM-станцію.
- 5** Кнопки KEY CONTROL  / 
- 6** Кнопки MIC -/+  
Натискайте для зменшення рівня гучності мікрофона.
- 7** Кнопка MIC ECHO (стор. 9)  
Утримуйте натиснутою для зупинки вбудованої демонстрації звуку.
- 8** Кнопка MEGA BASS – BATTERY  
— Натискайте для підсилення звучання нижніх частот і створення більш потужного звуку (стор. 24).  
— Утримуйте натиснутою, щоб перевірити рівень залишкового заряду акумулятора (стор. 11).  
  
Індикатор MEGA BASS  
Висвічується, коли ввімкнено функцію MEGA BASS.
- 9** Кнопки VOLUME -/+\*  
Використовуються для регулювання гучності.
- 10** Роз'єм MIC  
Використовується для підключення мікрофона.
- 11** Гнізда AUDIO IN L/R  
З'єднайте їх із вихідними аудіороз'ємами телевізора чи аудіо-/відеообладнання. Звук виводитиметься через цю систему.
- 12** Роз'єм  (USB)  
Використовується для під'єднання USB-пристрою.
- 13** Дисплей
- 14** Індикатор  (BLUETOOTH)
- 15** Кнопка FUNCTION – PAIRING  
— Натискайте повторно для вибору функції BLUETOOTH, USB або AUDIO IN.  
— Коли вибрано функцію BLUETOOTH, натисніть і утримуйте цю кнопку, щоб активувати режим спарення BLUETOOTH (стор. 17).
- 16** Отвір для прикріплення штатива (на нижній поверхні)  
Використовуйте штатив (продається окремо), який може витримати вагу 10 кг або більше. Залежно від технічних характеристик штатива, прикріплений до штатива динамік може виявитися не орієнтованим у потрібному напрямку.

17 Антена FM-радіо

18 Роз'єм AC IN

\* Кнопка ►|| (відтворення/пауза) і кнопка VOLUME + мають тактильну точку. Використовуйте тактильну точку як підказку під час керування системою.

## Стан індикаторів

Нижче наводяться зображення стану індикаторів пристрою.

### Стан індикатора Зображення

Блимає



Світиться



Вимкнений

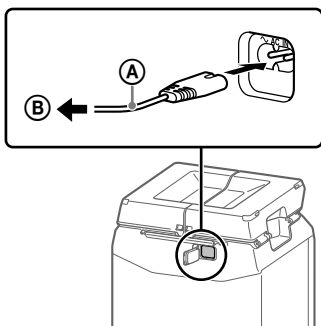


## Початок роботи

### Зарядження акумулятора

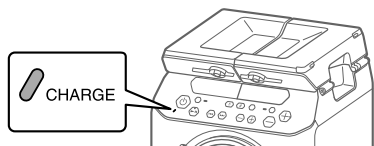
Замість підключення кабелю живлення змінного струму до розетки, систему можна використовувати із вбудованим акумулятором, якщо той має достатній заряд.

**Під'єднайте кабель живлення змінного струму (входить у комплект постачання) до роз'єму AC IN на задній панелі пристрою і до розетки.**



- Ⓐ Кабель живлення змінного струму (входить у комплект постачання)
- Ⓑ До розетки

Індикатор CHARGE засвітиться жовтим світлом. Зарядження завершиться приблизно через 8 години, і тоді індикатор вимкнеться.




### Примітка

- Залежно від умов використання зарядження акумулятора може тривати довше.
- Навіть якщо ви не плануєте користуватись системою тривалий час, повністю заряджайте акумулятор кожні шість місяців, щоб зберегти його у доброму стані.
- В умовах надзвичайно низької або високої температури для забезпечення безпеки зарядження зупиняється. Зарядження системи також зупиняється, якщо воно триває довгий час. Для вирішення цієї проблеми від'єднайте кабель живлення змінного струму і знову під'єднайте, щойно робоча температура становитиме від 5 °C до 30 °C.

### Підказка

Системою можна користуватись під час зарядження.

## Увімкнення системи

Натисніть кнопку , щоб увімкнути систему.

### Підказка

Замість підключення кабелю живлення змінного струму (входить у комплект постачання) до розетки, систему можна використовувати із вбудованим акумулятором, якщо перед використанням зарядити акумулятор. Див. розділ «Зарядження акумулятора».

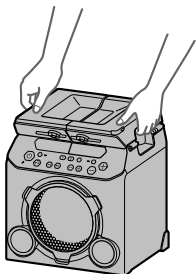
## Вимкнення демонстраційного режиму

**Утримуйте натиснутою кнопку MIC ECHO більше 3 секунд при увімкненні системи для відключення демонстраційного режиму.**

На дисплеї з'явиться «DEMO OFF». Щоб виконати демонстрацію, при включеному демонстраційному режимі під'єднайте систему до штепсельної розетки та увімкніть її. Якщо система використовується з вбудованим акумулятором, демонстрація не виконується.

## Перенесення систем

Перш ніж переносити систему, від'єднайте усі кабелі.  
Крім того, якщо верхня панель пристрою розкладена, складіть повністю верхню панель під час перенесення пристрою.

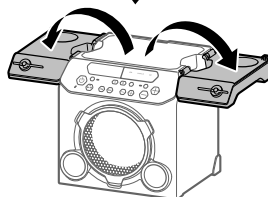
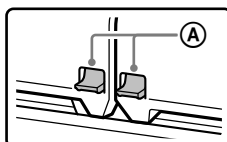


### Примітка

Правильне розташування рук під час перенесення системи дуже важливе. Це дозволяє уникнути травмування людей та/або пошкодження майна.

## Розкладання верхньої панелі

Розклавши верхню панель, ви можете використовувати систему як стіл. Для розкладання верхньої панелі відіжміть защіпку (A) на зворотному боці пристрою, а потім розкладіть складену верхню панель. Також можна залишати напій у тримачі для напоїв.  
Крім того, під час використання з розкладеною верхньою панеллю створюється відчуття просторового звучання.



Будьте обережні, щоб не прищемити палець у верхній панелі під час її розкладання або складання.

### Примітка

- Не сідайте на пристрій.
- Витримує навантаження 10 кг максимум.
- Не розміщуйте гарячу праску або інші гарячі предмети на верхній панелі.
- Зверніть увагу, що розміщення навантаження з одного боку розкладеної верхньої панелі може призвести до перекидання пристрою.
- Не залишайте поряд з верхньою панеллю будь-які предмети, чутливі до магнітних полів (платіжні картки, кредитні картки з магнітним кодуванням тощо).


## Відомості про керування живленням

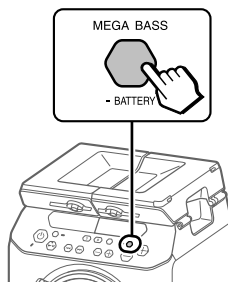
- За замовчуванням ця система автоматично вимикається, якщо протягом приблизно 15 хвилин не було виконано жодної операції та відсутній аудіосигнал. Див. розділ «Налаштування функції автоматичного переходу в режим очікування» (стор. 26).
- Ви можете зменшити споживання електроенергії, використовуючи режим без індикації (режим економії енергії). Докладніше див. «Збереження заряду акумулятора» (стор. 27).

### Перевірка заряду акумулятора

Рівень залишкового заряду акумулятора можна перевірити за допомогою голосової вказівки та за допомогою повідомлення на дисплеї.

Ви також можете перевірити рівень заряду акумулятора за допомогою «Sony | Music Center» (стор. 23).

- 1 Натисніть кнопку , щоб увімкнути систему.**
- 2 Утримуйте натиснутою кнопку MEGA BASS – BATTERY більше 3 секунд.**



### 3 Пролунає повідомлення голосової вказівки і залежно від рівня залишкового заряду акумулятора на дисплеї з'явиться одне з наступних повідомлень.

Повідомлення голосової вказівки (рівень заряду акумулятора)	Повідомлення на дисплеї
«Fully charged» (80% – 100%)	FULLY CHARGED
«Battery About 70%» (60% – 79%)	BATT 70%
«Battery About 50%» (30% – 59%)	BATT 50%
«Battery About 20%» (11% – 29%)	BATT 20%
«Please charge» (менше 10%)	PLEASE CHARGE

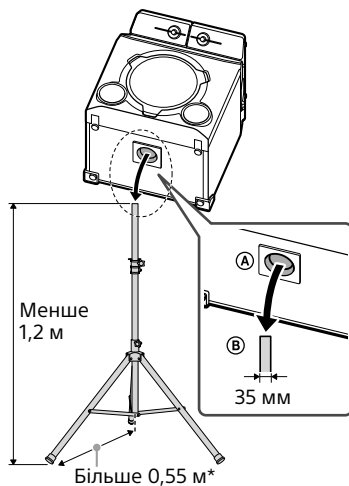
#### Підказка

«Please charge» виводиться автоматично, коли система використовується з вбудованим акумулятором і рівень залишкового заряду акумулятора становить менше 10%.

## Встановлення акустичної системи на штатив

Сумістіть отвір на акустичній системі (Ⓐ) зі штативом (не входить до комплекту) (Ⓑ), а потім акуратно натискайте її вниз доти, доки вона не буде повністю вставлена в штатив.

Обов'язково використовуйте штатив діаметром приблизно 35 мм і вагою 2,8 кг або більше, який може витримати вагу 10 кг або більше. Залежно від технічних характеристик штатива, встановлена на штативі акустична система може виявитися не орієнтованою в потрібному напрямку.



\* Рекомендується максимально широко розставити ніжки штатива.

#### Примітка

При встановленні акустичної системи на штатив застосуйте наступні заходи, щоб уникнути травми або пошкодження акустичної системи.

- Повністю встановіть штатив до встановлення акустичної системи. Обов'язково прочитайте інструкцію з експлуатації штатива.
- Не встановлюйте акустичну систему на штатив, розміщений на нестійкій поверхні, на проході або в будь-яких інших невідповідних місцях.



- Переконайтесь, що акустична система надійно прикріплена до штатива.
- Не натискайте на акустичну систему і не розміщуйте жодних предметів на акустичній системі, коли вона встановлена на штативі.
- Не повертайте і не піднімайте акустичну систему, коли вона встановлена на штативі.
- Не переступайте ніжки штатива, щоб уникнути спотикання.
- Від'єднайте кабель живлення змінного струму (мережевий шнур) і всі кабелі, і від'єднайте акустичну систему від штатива, якщо ви хочете перемістити штатив, акустичну систему або сабвуфер.
- Будьте обережні, щоб не спіткнутися об кабель динаміка, ніжки штатива або кабель живлення змінного струму (мережевий шнур).
- Не допускайте наближення дітей до встановленої на штативі акустичної системи.
- Застосуйте інших застережних заходів, щоб уникнути падіння акустичної системи, встановленої на штативі.

## USB-пристрій

### Перед використанням USB-пристрою

Інформацію щодо сумісних USB-пристроїв шукайте в розділі «Інформація щодо сумісних пристроїв» (стор. 28).

Якщо разом із цією системою використовується пристрій Apple, підключайте його через з'єднання BLUETOOTH (стор. 17). Використання пристрою Apple через з'єднання USB не підтримується.

#### Примітка

- Якщо для під'єднання необхідно застосувати USB-кабель, використовуйте USB-кабель, який входить до комплекту USB-пристрою. Докладнішу інформацію про підключення USB-пристрою, шукайте в інструкції з використання, яка додається до нього.
- Не з'єднуйте систему та USB-пристрої через USB-концентратор.
- Коли під'єднано USB-пристрій, система зчитує всі файли з його пам'яті. Якщо в пам'яті USB-пристрою міститься багато папок та файлів, зчитування інформації з USB-пристрою може тривати досить довго.
- Під час роботи з деякими під'єднаними USB-пристроями може мати місце затримка виконання дій системою.
- Сумісність з усіма програмами кодування та запису не гарантується. Якщо аудіофайли на USB-пристрої було записано з використанням несумісного програмного забезпечення, такі файли можуть відтворюватися із шумами, перериванням звуку або не відтворюватися взагалі.
- Ми не гарантуємо, що ця система підтримує всі функції під'єданого USB-пристрою.

## Використання системи для заряджання батарей

Ви можете використовувати систему як зарядний пристрій для пристроїв USB, якщо:

- пристрій USB мають функцію зарядки,
- система увімкнена і
- вибрана будь-яка функція, крім функції USB.

Під'єднайте USB-пристрій до роз'єму  $\psi$  (USB).

Заряджання починається після під'єднання USB-пристрою до роз'єму  $\psi$  (USB). Докладнішу інформацію читайте в інструкціях із використання USB-пристрою.

## Відтворення файлу

Підтримуються такі формати аудіофайлів:

- MP3: розширення файлу «.mp3»
- WMA: розширення файлу «.wma»

**1 Натисніть кнопку FUNCTION – PAIRING для вибору «USB».**

**2 Під'єднайте USB-пристрій до роз'єму  $\psi$  (USB).**

**3 Натисніть кнопку  $\blacktriangleright\parallel$ , щоб почати відтворення.**

За допомогою «Sony | Music Center» (стор. 23) можна керувати відтворенням і легко вибирати музику на USB-пристрої.

**4 Натискайте кнопки VOLUME -/+ для регулювання гучності.**

### Інші операції

Щоби	Що потрібно зробити
Призупинити відтворення	Натисніть кнопку $\blacktriangleright\parallel$ . Для продовження відтворення знову натисніть кнопку $\blacktriangleright\parallel$ .
Відтворення наступної композиції	Натисніть кнопку $\blacktriangleright\blacktriangleright$ .
Відтворення попередньої композиції	Натисніть кнопку $\blacktriangleleft\blacktriangleleft$ .
Прискорене прокручування вперед	Утримуйте натиснутою кнопку $\blacktriangleright\blacktriangleright\blacktriangleright$ протягом більше 3 секунд.
Прискорене прокручування назад	Утримуйте натиснутою кнопку $\blacktriangleleft\blacktriangleleft\blacktriangleleft$ протягом більше 3 секунд.

**Примітка**

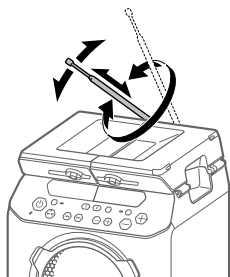
- Ця система не відтворює аудіофайли на USB-пристрої у таких випадках:
  - коли на USB-пристрої збережено понад 5000 аудіофайлів.
  - коли на USB-пристрої більше, ніж 999 папок (включаючи кореневу папку «ROOT» і пусті папки).

Вказані кількості можуть коліватися, залежно від структури файлів і папок. Не зберігайте в пам'яті USB-пристрою, що містить аудіофайли, файли інших типів та непотрібні папки.

- Відтворення можливе лише до 8 рівнів папок.
- Папки, в яких немає аудіофайлів, будуть пропущені.
- Зауважте, що навіть якщо розширення файлу підтримується, проте сам файл не відповідає цьому розширенню, система може видавати шум або не працювати.

# Прослуховування радіо

## 1 Відрегулюйте антену для оптимального прийому.



Витягніть FM-антену і відрегулюйте її довжину і кут для оптимального прийому. Див. «Поводження з FM-антенною» (стор. 33).

## 2 Натискайте повторно кнопку FUNCTION – PAIRING для вибору «TUNER FM».

## 3 Виконайте налаштування на станцію.

### Для автоматичного сканування:

Утримуйте натиснутими кнопки TUNING –/+ доти, доки на дисплеї не почне змінюватися частота.

Сканування автоматично зупиниться після того, як завершиться налаштування на станцію. На дисплеї висвітиться «ST» (тільки для стереофонічних FM-програм).

Якщо сканування не зупиняється, натисніть кнопку TUNING – або +, щоб зупинити сканування. Потім виконайте налаштування вручну (нижче).

### Для налаштування вручну:

Натискайте повторно кнопки TUNING –/+ для налаштування на потрібну станцію.

## Підказка

Для зменшення статичного шуму на слабкій стереофонічній FM-станції утримуйте натиснутою кнопку FUNCTION – PAIRING і кнопку MEGA BASS протягом приблизно 3 секунд. «ST» зникне і на дисплеї висвітиться «MONO». Стереоефект буде втрачено, проте прийом поліпшиться.

## Попереднє встановлення радіостанцій

Ви можете зберігати до 20 FM-станцій як обрані станції.

Для попереднього встановлення

FM-станцій використовуйте

«Sony | Music Center» на смартфоні/

iPhone. Докладніше про

«Sony | Music Center» див.

«Використання «Sony | Music Center»

та «Fiestable» через з'єднання

BLUETOOTH» (стор. 23).

## Встановлення моно/стereo

Якщо під час FM-прийому виникає шум, встановіть «MONO/ST» у «MONO». Якщо встановити у «ST», автоматично обирається стерео або моно залежно від умов прийому.

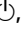

## 1 Утримуйте натиснутою кнопку FUNCTION – PAIRING і кнопку MEGA BASS протягом приблизно 3 секунд.

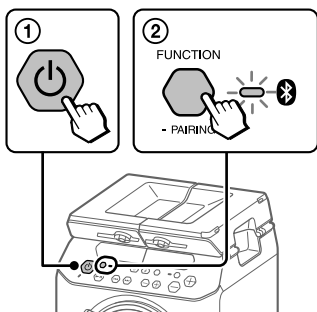
### Спарення системи з пристроєм BLUETOOTH

Спарення - це завчасна взаємна реєстрація пристроїв BLUETOOTH. Щойно операцію спарення виконано, повторювати її для цих пристроїв немає потреби.


**1 Розташуйте пристрій BLUETOOTH у межах 1 м від системи.**

**2 Виберіть функцію BLUETOOTH.**


- 1 Натисніть кнопку , щоб увімкнути систему.
- 2 Натискайте повторно кнопку FUNCTION – PAIRING доти, доки індикатор  (BLUETOOTH) на пристрої не почне повільно мигати.

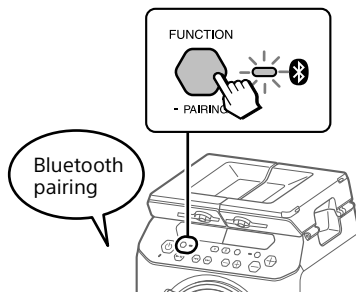


#### Підказка

Якщо в системі відсутня інформація про спарення (наприклад, коли функція BLUETOOTH використовується вперше після придбання системи), індикатор  (BLUETOOTH) швидко блиматиме, і система автоматично перейде в режим спарення. У такому випадку перейдіть до кроку 4.

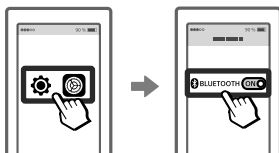
**3 Утримуйте натиснутою кнопку FUNCTION – PAIRING протягом більше 3 секунд.**

Пролунає голосове повідомлення («Bluetooth pairing») і почне швидко блимати індикатор  (BLUETOOTH).



**4 Увімкніть функцію BLUETOOTH на пристрої BLUETOOTH.**

Доладнішу інформацію читайте в інструкціях із використання пристрою BLUETOOTH.




**5 Виберіть «GTK-PG10» на дисплеї пристрою BLUETOOTH.**

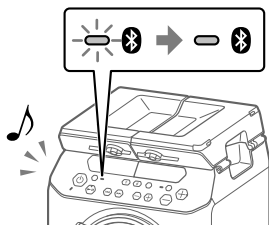


#### Примітка

Якщо на дисплеї пристрою BLUETOOTH з'явиться запит щодо введення ключ доступу, введіть «0000». Залежно від типу пристрою, ключ доступу може називатися «Код доступу», «PIN-код», «Номер PIN» або «Пароль».

## 6 Переконайтесь, що з'єднання BLUETOOTH встановлено.

Щойно з'єднання BLUETOOTH встановлено, система подає звук сповіщення і індикатор  (BLUETOOTH) на пристрої припиняє блимати і починає світитись.



Залежно від типу пристрою BLUETOOTH, з'єднання може розпочатись автоматично після завершення спарення.

### Примітка

- Спарити можна до 8 пристроїв BLUETOOTH одночасно. За реєстрації в системі дев'ятого пристрою з підтримкою BLUETOOTH дані пристрою, який було зареєстровано першим, буде видалено.
- Щоб спарити інший пристрій BLUETOOTH повторіть дії кроків 1–6.
- Якщо поблизу знаходиться пристрій BLUETOOTH, підключений останнім, з'єднання BLUETOOTH буде встановлено автоматично і засвітиться індикатор BLUETOOTH.

### Скасування спарення

Натисніть кнопку FUNCTION — PAIRING.

### Скасування з'єднання BLUETOOTH

Вимкніть функцію BLUETOOTH на підключеному пристрої.

### Примітка

На деяких пристроях BLUETOOTH з'єднання BLUETOOTH може завершитися автоматично після припинення відтворення.

## Видалення всіх реєстраційних даних про спарення

Щоб видалити всі реєстраційні дані про спарення, необхідно відновити заводські налаштування системи. Дивіться розділ «Відновлення заводських значень за замовчуванням» (стор. 31).

### Примітка

Після стирання із системи усієї інформації про спарення, підключити iPhone/iPod touch до системи може бути неможливо. У такому випадку видаліть із iPhone/iPod touch інформацію про спарення із системою, а тоді виконайте процедуру спарення повторно.

## Прослуховування музики на пристрої BLUETOOTH

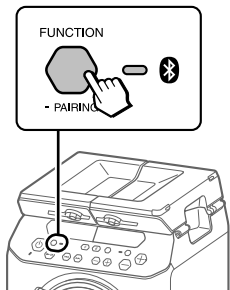
Існує можливість прослуховувати музику із підключеного пристрою BLUETOOTH.

Перш ніж почати відтворення музики, перевірте таке:


- На пристрої BLUETOOTH увімкнено функцію BLUETOOTH.
- Спарення повністю завершено (стор. 17).

### 1 Натискайте повторно кнопку FUNCTION – PAIRING доки на пристрої не висвітлиться індикатор (BLUETOOTH).

Автоматично буде встановлено з'єднання з пристроєм BLUETOOTH, який було під'єднано останнім.




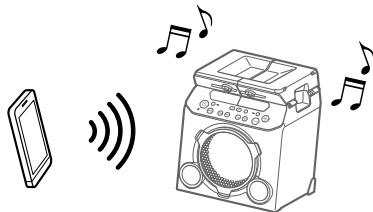
#### Примітка

Якщо індикатор  (BLUETOOTH) блимає, з'єднання BLUETOOTH не встановлено. У такому випадку завершіть процедуру спарення і встановіть з'єднання BLUETOOTH.

### 2 Увімкніть відтворення звуку із пристрою BLUETOOTH.

Докладнішу інформацію читайте в інструкціях із використання пристрою BLUETOOTH.

Ви також можете використовувати кнопку  на системі для відтворення/паузи музики.



### 3 Відрегулюйте гучність.

Спочатку відрегулюйте гучність пристрою BLUETOOTH. Якщо рівень гучності залишається занадто низьким, відрегулюйте рівень гучності на системі за допомогою кнопок VOLUME –/+.



## Перемикання між пристроями BLUETOOTH, одночасно підключеними до системи (Підключення кількох пристроїв)

Одночасно до системи можна підключити до 3-х пристроїв BLUETOOTH. Під час відтворення звуку з одного із підключених пристроїв можна перемкнутися на інший пристрій BLUETOOTH, розпочавши на ньому відтворення.

### Примітка

Залежно від пристроїв BLUETOOTH, можливо не вдасться одночасно утворити 3 підключення BLUETOOTH.


## Відомості про технологію BLUETOOTH

BLUETOOTH – це технологія бездротового зв'язку малого радіусу дії, яка забезпечує бездротовий обмін даними між цифровими пристроями. BLUETOOTH забезпечує бездротовий зв'язок на відстані до 10 метрів.

### Підтримувані версія, профілі та кодеки BLUETOOTH

Детальну інформацію читайте в розділі «Секція BLUETOOTH» (стор. 34).

### Індикатор (BLUETOOTH)

Індикатор  (BLUETOOTH) на пристрої світиться або блимає синім світлом, вказуючи на стан з'єднання BLUETOOTH.

Стан системи	Стан індикатора
BLUETOOTH – режим очікування	Повільно блимає
BLUETOOTH – спарення з іншим пристроєм	Швидко блимає
Зв'язок BLUETOOTH встановлено	Світиться



## Відтворення за допомогою кодека високоякісного звуку (AAC/LDAC™)

Ця система може отримувати дані з пристрою BLUETOOTH у форматі кодеків AAC або LDAC. Ці кодеки забезпечують відтворення високоякісного звуку.

Для аудіокодека за допомогою програми «Sony | Music Center» (стор. 23) можна вибрати з-поміж таких двох налаштувань. Заводське налаштування системи – «AUTO».

- AUTO: система виявить кодек, який використовується на пристрої-джерелі, і автоматично вибере оптимальний кодек з-поміж кодеків «SBC», «AAC\*» або «LDAC\*».
- SBC: завжди використовуватиметься кодек «SBC», незалежно від того, який кодек використовується на пристрої-джерелі.

\* Цей параметр доступний лише тоді, коли такий кодек підтримується пристроєм BLUETOOTH.

Щоб засосувати налаштування, потрібно вимкнути з'єднання BLUETOOTH (стор. 18), тоді встановити з'єднання BLUETOOTH знову.

### Примітка

Високоякісний звук буде відтворюватись, якщо пристрій-джерело підтримує кодеки AAC/LDAC і для цієї функції встановлено значення «AUTO». Однак звук може перериватись, залежно від стану з'єднання BLUETOOTH. У такому випадку встановіть для функції значення «SBC».

LDAC – це розроблена компанією Sony технологія кодування звуку, яка дозволяє передавати аудіовміст високої роздільної здатності навіть через з'єднання BLUETOOTH. На відміну від інших BLUETOOTH-сумісних технологій кодування, як-от SBC, ця технологія працює без перетворення з пониженням частот аудіовмісту високої роздільної здатності<sup>1)</sup>. Вона також дозволяє передавати дані<sup>2)</sup> через бездротову мережу BLUETOOTH з безпрецедентною якістю звуку за допомогою ефективного кодування і оптимізованого пакетування даних приблизно в три рази швидше, ніж інші технології.

<sup>1)</sup> За винятком вмісту формату DSD.

<sup>2)</sup> У порівнянні з кодом SBC (Sub Band Codec – кодек із багатосмуговим кодуванням), коли вибрано швидкість потоку 990 кбіт/с (96/48 кГц) або 909 кбіт/с (88,2/44,1 кГц).

---

## Вибір режиму очікування BLUETOOTH

Режим очікування BLUETOOTH дозволяє системі вмикатись автоматично, якщо встановлюється з'єднання BLUETOOTH з пристроєм BLUETOOTH. Цей параметр вимкнений за замовчуванням.

Цей параметр можна налаштувати лише за допомогою «Sony | Music Center». Докладну інформацію про «Sony | Music Center» читайте в розділі «Використання «Sony | Music Center» та «Fiestable» через з'єднання BLUETOOTH» (стор. 23).

### **Примітка**

Режим очікування BLUETOOTH можна увімкнути лише у тому разі, якщо під'єднано кабель живлення змінного струму.

### **Підказка**

Вимкніть режим очікування BLUETOOTH, щоб скоротити споживання електроенергії в цьому режимі (еко-режим).

---

## Увімкнення та вимкнення передачі сигналу BLUETOOTH

До системи можна під'єднатися зі спареного пристрою BLUETOOTH з усіх функцій, коли увімкнено сигнал BLUETOOTH системи. Цей параметр увімкнений за замовчуванням.

**Утримуйте натиснутою кнопку FUNCTION – PAIRING і кнопку VOLUME - протягом більше 3 секунд для вимкнення зв'язку по BLUETOOTH.**

На дисплеї з'явиться «BT OFF».

### **Примітка**

- Якщо вимкнути з'єднання BLUETOOTH, неможливо буде виконати такі дії:
  - спарення та/або з'єднання із пристроєм BLUETOOTH
  - використання «Sony | Music Center» через з'єднання BLUETOOTH
- Для ввімкнення зв'язку по BLUETOOTH повторіть вказану вище процедуру. Після ввімкнення зв'язку по BLUETOOTH на дисплеї з'явиться «BT ON».

# Використання «Sony | Music Center» та «Fiestable» через з'єднання BLUETOOTH

Про програму



Sony Music Center

Fiestable

Безкоштовні програми «Sony | Music Center» та «Fiestable» на смартфоні/iPhone забезпечують більш гнучке керування системою і розширюють її можливості. Програми «Sony | Music Center» та «Fiestable» доступні як в Google Play, так і в App Store.

## 1 Виконайте пошук програми «Sony | Music Center» у магазині і завантажте її на свій смартфон/iPhone.

Також програму можна завантажити, просканувавши двовірний код внизу.



## 2 Встановіть з'єднання BLUETOOTH між системою та вашим смартфоном/iPhone.

Докладну інформацію про з'єднання BLUETOOTH читайте в розділі «Спарення системи з пристроєм BLUETOOTH» (стор. 17).

## 3 Запустіть «Sony | Music Center» і завантажте «Fiestable».



### Підказка

Також «Fiestable» можна завантажити у магазині App Store або Google Play.

### Можливості «Sony | Music Center»:

- Відтворювати музичні файли на пристрої, наприклад на смартфоні, iPhone або пристрої USB
- Виконувати налаштування на FM-станцію і прослуховувати радіо
- Вибирати звукове поле
- Встановлювати таймер сну
- Встановлювати опції живлення, наприклад функцію автовимкнення живлення (автоматичний режим очікування) і режим очікування BLUETOOTH
- Перевіряти рівень заряду акумулятора
- Переключати кодеки BLUETOOTH (якість відтворення потокового аудіосигналу по BLUETOOTH)
- Налаштовувати різні параметри системи

### Можливості «Fiestable»:

- Функція Karaoke
- Керування переміщенням
- Регулювання гучності
- Розміщення інформації про використання системи на сайті соціальної мережі. (Party King)

Дивіться довідку програми «Sony | Music Center» для отримання більш докладної інформації.  
<https://www.sony.net/smcqa/>



#### Примітка

- Якщо «Sony | Music Center» не працює належним чином, завершіть з'єднання BLUETOOTH (стор. 18), а потім знову виконайте підключення по BLUETOOTH, щоб з'єднання BLUETOOTH функціонувало нормально.
- Перелік елементів, які можна контролювати за допомогою програми «Sony | Music Center», залежить від під'єданого пристрою.
- Технічні характеристики та дизайн додатку можуть змінюватися без попередження.

## Регулювання звуку

### Регулювання звуку

Щоб	Що потрібно зробити
Відрегулювати гучність	Натискайте кнопки VOLUME -/+.
Підсилення звучання нижніх частот і створення більш потужного звуку (MEGA BASS)	Натискайте повторно кнопку MEGA BASS для вибору «BASS ON». Висвітиться індикатор MEGA BASS. Для скасування натискайте повторно кнопку MEGA BASS для вибору «BASS OFF».

## Використання додаткового обладнання

- 1 Під'єднайте додаткове обладнання (наприклад, WALKMAN®, смартфон, телевізор, DVD-програвач, диктофон тощо) до роз'ємів AUDIO IN L/R на системі за допомогою аудіокабелю (не входить у комплект постачання).
- 2 Натискайте повторно кнопку FUNCTION – PAIRING для вибору «AUDIO IN».
- 3 Розпочніть відтворення на під'єданому пристрої.
- 4 Відрегулюйте гучність.  
Спочатку відрегулюйте гучність на під'єданому обладнанні. Якщо рівень гучності залишається занадто низьким, відрегулюйте рівень гучності на системі за допомогою кнопок VOLUME –/+.

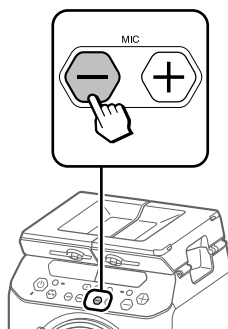
### Примітка

Якщо рівень гучності під'єданого пристрою занадто низький, система може автоматично перейти у режим очікування. У такому випадку збільште рівень гучності на під'єданому пристрої. Інформацію про вимкнення функції автоматичного переходу в режим очікування шукайте в розділі «Налаштування функції автоматичного переходу в режим очікування» (стор. 26).

## Використання додаткового мікрофона

Ви можете скористатись системою для відтворення власного голосу, під'єднавши динамічний мікрофон із нормальним з'єднувачем (не входить у комплект постачання).


- 1 Натискайте кнопку MIC – для зменшення рівня гучності мікрофона.



- 2 Під'єднайте додатковий мікрофон до роз'єму MIC на системі.
- 3 Натискайте кнопки MIC –/+ для регулювання гучності.
- 4 Говоріть або співайте у під'єднаний мікрофон.

---

## Відключення кнопок на пристрої (блокування від дітей)

Ви можете відключити кнопки на пристрої (крім кнопки  (живлення)) для запобігання неправильної дії, наприклад унаслідок пустощів дитини.

**Для відключення кнопок утримуйте натиснутою кнопку FUNCTION – PAIRING і кнопку VOLUME + протягом приблизно 3 секунд.**

На дисплеї з'явиться «CHILD LOCK ON».

Для вимкнення функції блокування від дітей утримуйте натиснутою кнопку FUNCTION – PAIRING і кнопку VOLUME + протягом приблизно 3 секунд. На дисплеї з'явиться «CHILD LOCK OFF».

### **Примітка**

Функцію блокування від дітей буде вимкнено автоматично при від'єднанні кабелю живлення змінного струму.

---

## Налаштування функції автоматичного переходу в режим очікування

За замовчуванням ця система автоматично вимикається, якщо протягом приблизно 15 хвилин не було виконано жодної операції або відсутній вихідний аудіосигнал.

Ви можете виконати конфігурацію даного налаштування і перевірити, увімкнена дана функція або вимкнена, за допомогою «Sony | Music Center». Докладну інформацію про «Sony | Music Center» читайте в розділі «Використання «Sony | Music Center» та «Fiastable» через з'єднання BLUETOOTH» (стор. 23).

### **Примітка**

- Якщо рівень гучності під'єданого пристрою занадто низький, система може автоматично перейти у режим очікування. У такому випадку збільште рівень гучності на під'єданому пристрої.
- Якщо використовується роз'єм MIC, система не переходить у режим очікування.

---

## Збереження заряду акумулятора

Ви можете економити енергію і використовувати систему протягом триваліших періодів часу, увімкнувши режим без індикації (режим економії енергії) при використанні системи з вбудованим акумулятором (який перезаряджається).

**Для ввімкнення режиму без індикації (режиму економії енергії) утримуйте натиснутою кнопку FUNCTION – PAIRING і кнопку MIC ECHO протягом більше 3 секунд.**

Для вимкнення цього режиму повторіть процедуру.

### **Підказка**

Докладніше про час роботи від акумулятора див. «Загальні характеристики» (стор. 35).

---

## Перевірка версії програмного забезпечення

Ви можете перевірити поточну версію програмного забезпечення на системі.

- 1 Утримуйте натиснутою кнопку FUNCTION – PAIRING і кнопку MIC + протягом приблизно 3 секунд.**
- 2 Натискайте повторно кнопки ◀◀/▶▶ для вибору «VERSION», а потім натисніть кнопку ▶II.**

# Інформація щодо сумісних пристроїв

## Відомості щодо сумісних USB-пристроїв

- Ця система підтримує лише пристрої класу USB Mass Storage.
- Ця система підтримує лише USB-пристрої із файловою системою FAT (окрім exFAT).
- Деякі USB-пристрої не працюють із цією системою.

## Відомості про встановлення з'єднання BLUETOOTH з різними моделями iPhone та iPod

### Зроблено для

- iPhone X
  - iPhone 8 Plus
  - iPhone 8
  - iPhone 7 Plus
  - iPhone 7
  - iPhone SE
  - iPhone 6s Plus
  - iPhone 6s
  - iPhone 6 Plus
  - iPhone 6
  - iPhone 5s
  - iPod touch (6 покоління)
- Система сумісна з iOS 10.0 і вище.

## Веб-сайти з інформацією про сумісні пристрої

Останню інформацію про сумісні пристрої BLUETOOTH шукайте на вказаних нижче веб-сайтах.

**Для користувачів у Америці:**  
<https://www.sony.com/am/support>

**Для користувачів у країнах Європи:**  
<https://www.sony.eu/support>

**Для користувачів у інших країнах/регіонах:**  
<https://www.sony-asia.com/support>

# Усунення несправностей

Якщо проблема стається під час роботи системи, перш ніж звертатись до дилера Sony, виконайте вказівки нижче. Якщо з'являється повідомлення про помилку, занотуйте її вміст для довідки.

**1 Перевірте, чи проблема наведена в цьому розділі «Усунення несправностей».**

**2 Перевірте зазначені нижче веб-сайти підтримки користувачів.**

**Для користувачів у Америці:**  
<https://www.sony.com/am/support>

**Для користувачів у країнах Європи:**  
<https://www.sony.eu/support>

**Для користувачів у інших країнах/регіонах:**  
<https://www.sony-asia.com/support>

На цих веб-сайтах ви знайдете найновіші відомості з підтримки та відповіді на часті запитання.

Якщо проблему не вдається вирішити, зверніться до найближчого представництва Sony.

Слід взяти до уваги, що, якщо під час ремонту персонал обслуговування виконує заміну певних деталей, ці деталі можуть бути утримані.

## Загальні характеристики

### Система не вмикається.

- Зарядіть вбудований акумулятор.
- Перевірте, чи надійно під'єднаний кабель живлення змінного струму.

### Система переходить у режим очікування.

- Це не є ознакою несправності. Система автоматично переходить у режим очікування, якщо протягом приблизно 15 хвилин не було виконано жодної операції або відсутній вихідний аудіосигнал (стор. 26).



### **Немає звуку.**

- Відрегулюйте гучність.
- Перевірте під'єднання додаткового обладнання, якщо таке є.
- Увімкніть підключене обладнання.
- Від'єднайте кабель живлення змінного струму, тоді знову під'єднайте його і увімкніть систему.

### **Чутно гучне гудіння або шум.**

- Встановіть систему в іншому місці, подалі від джерел шуму.
- Підключіть систему до іншої розетки.
- Підключіть кабель живлення змінного струму до фільтра шуму (продається окремо).
- Вимкніть розташоване поруч електричне обладнання.

### **Наявне акустичне відлуння.**

- Зменште рівень гучності.

## **USB-пристрій**

---

### **Під'єднаний USB-пристрій не заряджається.**

- Перевірте, чи USB-пристрій під'єднано належним чином.
- Якщо залишковий заряд акумулятора системи становить менше 10%, заряджання під'єданого USB-пристрою неможливе.

### **USB-пристрій не працює належним чином.**

- Якщо ви під'єднуєте USB-пристрій, несумісний із системою, можуть виникати проблеми, що описані нижче. Дивіться розділ «Інформація щодо сумісних пристроїв» (стор. 28).
  - USB-пристрій не розпізнається.
  - Відтворення неможливе.
  - Звук переривається.
  - Наявні шуми.
  - Відтворюється спотворений звук.

### **Немає звуку.**

- USB-пристрій не під'єднаний належним чином. Вимкніть систему та під'єднайте USB-пристрій ще раз.

### **Виникають шуми, переривання або спотворений звук.**

- Ви використовуєте USB-пристрій, який не підтримується системою. Читайте розділ «Інформація щодо сумісних пристроїв» (стор. 28).
- Вимкніть систему, під'єднайте USB-пристрій ще раз, а тоді увімкніть систему.
- Музика містить шуми або спотворений звук в оригінальному записі. Можливо, шум з'явився під час створення музики за допомогою комп'ютера. Створіть музичні дані заново.
- Під час кодування аудіофайлів використовувалася низька швидкість потоку. Перешліть на USB-пристрій аудіофайли, закодовані із вищою швидкістю потоку.

### **USB-пристрій не розпізнається.**

- Вимкніть систему, під'єднайте USB-пристрій ще раз, а тоді увімкніть систему.
- Ви використовуєте USB-пристрій, який не підтримується системою. Читайте розділ «Інформація щодо сумісних пристроїв» (стор. 28).
- USB-пристрій не працює належним чином. Інформацію щодо вирішення цієї проблеми читайте в інструкції з використання USB-пристрою.

### **Відтворення не починається.**

- Вимкніть систему, під'єднайте USB-пристрій ще раз, а тоді увімкніть систему.
- Ви використовуєте USB-пристрій, який не підтримується системою. Читайте розділ «Інформація щодо сумісних пристроїв» (стор. 28).

### **Відтворення починається не з першого файлу.**

- Встановіть звичайний режим відтворення за допомогою програми «Sony | Music Center» (стор. 23).

### **Файли не відтворюються.**

- USB-пристрої, відформатовані з файловою системою, відмінною від FAT16 або FAT32, не підтримуються.\*
  - Якщо ви використовуєте USB-пристрій, пам'ять якого розбита на кілька розділів, відтворюватися можуть лише файли з першого розділу.
  - Зашифровані або захищені паролем файли не відтворюються.
  - Файли із захистом авторських прав DRM (цифровим керуванням правами) не відтворюються цією системою.
- \* Ця система підтримує FAT16 і FAT32, проте деякі USB-пристрої можуть не підтримувати усі ці FAT. Детальніше читайте в інструкції з використання USB-пристрою або проконсультуйтеся в його виробника.

### **Пристрій BLUETOOTH**

---

#### **Неможливо виконати спарення.**

- Піднесіть пристрій BLUETOOTH ближче до системи.
- Спарити пристрої може бути неможливо, якщо інші пристрої BLUETOOTH знаходяться поблизу системи. У такому випадку вимкніть інші пристрої BLUETOOTH.
- Упевніться у правильності введеного коду доступу під час вибору назви моделі (цієї системи) на пристрої BLUETOOTH.

#### **Пристрій BLUETOOTH не може виявити систему.**

- Увімкніть з'єднання BLUETOOTH (стор. 22).

#### **Неможливо встановити з'єднання.**

- Пристрій BLUETOOTH, який ви намагаєтеся під'єднати, не підтримує профіль A2DP, і тому цей пристрій неможливо з'єднати із системою.
- Активуйте функцію BLUETOOTH на пристрої BLUETOOTH.
- Виконайте операцію зі встановлення з'єднання на пристрої BLUETOOTH.
- Дані про спарення в системі було видалено. Повторно виконайте спарення.

- Видаліть дані про спарення пристрою BLUETOOTH, відновивши заводські налаштування (стор. 31), і здійсніть спарення ще раз (стор. 17).
- Після стирання із системи усієї інформації про спарення, підключити iPhone/iPod touch до системи може бути неможливо. У такому випадку видаліть із iPhone/iPod touch інформацію про спарення із системою, а тоді виконайте процедуру спарення повторно.

#### **Звук або з'єднання перериваються.**

- Система та пристрій BLUETOOTH розташовані занадто далеко одне від одного.
- Якщо між системою і пристроєм BLUETOOTH є перешкоди, усуньте або постарайтеся оминати їх.
- Якщо поблизу знаходиться обладнання, яке генерує електромагнітне випромінювання, наприклад, бездротова локальна мережа, інший пристрій BLUETOOTH або мікрохвильова піч, перемістіть його в інше місце.

#### **Звук із пристрою BLUETOOTH не прослуховується через систему.**

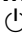
- Спочатку збільшіть гучність на пристрої BLUETOOTH, а потім відрегулюйте гучність за допомогою кнопок VOLUME -/+.

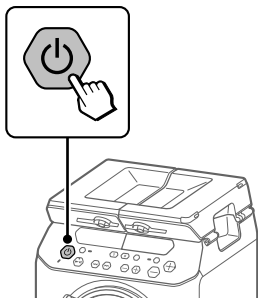
#### **Чути сильний гул, шум або спотворений звук.**

- Якщо між системою і пристроєм BLUETOOTH є перешкоди, усуньте або постарайтеся оминати їх.
- Якщо поблизу знаходиться обладнання, яке генерує електромагнітне випромінювання, наприклад, бездротова локальна мережа, інший пристрій BLUETOOTH або мікрохвильова піч, перемістіть його в інше місце.
- Зменште рівень гучності підключеного пристрою BLUETOOTH.


## Скидання налаштувань системи

Якщо система не реагує і не піддається керуванню, незважаючи на ввімкнуте живлення, виконайте перевстановлення системи.

- 1 Утримуйте натиснутою кнопку  (живлення) протягом більше 9 секунд.**



Система вимкнеться.


- 2 Натисніть кнопку  (живлення), щоб знову ввімкнути систему.**

### Примітка

- Якщо система не вмикається, зверніться до місцевого представника Sony.
- Інформація про сполучення не видаляється після перевстановлення системи.

## Відновлення заводських значень за замовчуванням

Якщо система все ще не працює нормально, відновіть заводські значення за замовчуванням.

- 1 Натисніть кнопку  (живлення), щоб увімкнути систему.**
- 2 Утримуйте натиснутою кнопку FUNCTION – PAIRING і кнопку MIC – протягом більше 3 секунд.**

Після появи на дисплеї «RESET» усі виконані користувачем налаштування, наприклад реєстраційна інформація про сполучення, будуть повернуті до заводських налаштувань за умовчанням.

# Застереження

## Щодо безпеки

- Якщо пристрій не використовуватиметься протягом тривалого часу, повністю від'єднайте кабель живлення змінного струму від розетки. Витягаючи шнур із розетки, завжди тримайте його за штепсель. Ніколи не тягніть за сам шнур.
- У випадку потрапляння всередину пристрою будь-якого твердого предмета або рідини від'єднайте систему від електромережі та забезпечте її перевірку кваліфікованим майстром, перш ніж користуватися нею знову.
- Заміну кабелю живлення змінного струму слід проводити лише у спеціалізованій майстерні обслуговування.

## Щодо розташування

- Не розміщуйте систему на похилій поверхні або в місцях із надмірно високою чи низькою температурою, сильно запилені, забруднені, із високою вологістю, відсутністю належної вентиляції, а також під впливом вібрації, прямих сонячних променів чи яскравого світла.
- Будьте обережні, встановлюючи систему на спеціально оброблених поверхнях (наприклад, натертих воском, змащених або полірованих), оскільки поверхня пристрою може заплямуватися або знебарвитися.
- Будьте обережні і не бризкайте воду на пристрій. Цей пристрій не є водостійким.

## Щодо виділення тепла

- Виділення тепла під час роботи системи – нормальне явище, що не є причиною для занепокоєння.
- Якщо система неперервно використовувалась із високою гучністю, не торкайтеся корпусу, оскільки він може бути гарячим.

## Щодо акустичної системи

Вбудована акустична система не захищена магнітним екраном, тому зображення на розташованому поруч телевізорі може бути викривлене магнітним полем. У цьому випадку вимкніть телевізор, почекайте 15 – 30 хвилин та увімкніть його знову. Якщо покращення немає, переставте систему далі від телевізора.

## Чищення корпусу

Чистити систему слід м'якою серветкою, злегка змоченою слабким розчином мийного засобу. Не використовуйте будь-які абразивні губки, порошок для чищення або такі речовини як бензин, спирт чи інші розчинники.

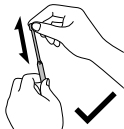
## Докладніше про зв'язок BLUETOOTH

- Пристрої BLUETOOTH слід використовувати на відстані між ними приблизно до 10 метрів (за відсутності перешкод). Ефективний діапазон зв'язку може зменшуватись за таких умов:
  - Якщо на шляху між пристроями, що з'єднані за допомогою зв'язку BLUETOOTH, перебуває людина, металевий об'єкт, стіна або інші перешкоди
  - За наявності маршрутизатора бездротової локальної мережі поблизу системи
  - Поблизу мікрохвильової печі, що працює поблизу системи
  - У місцях, де наявні інші електромагнітні хвилі
- Пристрої BLUETOOTH та маршрутизатори бездротової локальної мережі (IEEE 802.11b/g) використовують один частотний діапазон (2,4 ГГц). У разі використання пристрою BLUETOOTH поблизу пристрою, який підтримує бездротову локальну мережу, можуть виникати електромагнітні перешкоди. Це може призвести до зниження швидкості передачі даних, появи шуму під час відтворення звуку чи збоїв з'єднання. У такому випадку зробіть таке:
  - Перемістіть пристрій бездротової локальної мережі щонайменше на 10 м від системи.
  - Вимкніть живлення пристрою бездротової локальної мережі, якщо пристрій BLUETOOTH використовується на відстані до 10 м від системи.
  - Встановіть систему якомога ближче до пристрою BLUETOOTH.
- Радіочастотне випромінювання цієї системи може впливати на роботу деяких медичних приладів. Оскільки це може призвести до пошкодження роботи приладу, завжди вимикайте живлення цієї системи та пристрою BLUETOOTH у таких місцях:
  - у лікарнях, у потягах, у літаках, на АЗС, в будь-яких місцях, де може використовуватися горючий газ;
  - поблизу автоматичних дверей та пристроїв пожежної сигналізації.

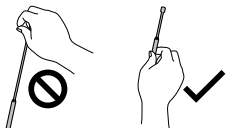
- Цю систему оснащено функціями безпеки, які відповідають специфікації BLUETOOTH і забезпечують захист під час з'єднання BLUETOOTH. Однак цих функцій безпеки може бути недостатньо, залежно від типу системи та інших факторів, тому будьте завжди обережні під час використання технології BLUETOOTH.
- Sony в жодному разі не несе відповідальності за будь-які збитки чи втрату даних, понесені в результаті несподіваного розповсюдження інформації внаслідок використання технології BLUETOOTH.
- Можливість установа з'єднання BLUETOOTH між цією системою та усіма пристроями BLUETOOTH, які підтримують такий самий профіль, не гарантується.
- Пристрої BLUETOOTH, які під'єднуються до цієї системи, мають відповідати специфікації BLUETOOTH, передбаченій корпорацією Bluetooth SIG, Inc., і повинні мати сертифікат відповідності. Однак навіть якщо пристрій відповідає специфікації BLUETOOTH, це не виключає можливості того, що характеристики чи специфікації пристрою BLUETOOTH не забезпечуватимуть ефективне з'єднання. Крім того, елементи керування, повідомлення на дисплеї та метод використання також можуть відрізнятися.
- Залежно від пристрою BLUETOOTH, який підключено до системи, навколишнього середовища та умов використання, може виникнути шум або припинитися виведення аудіосигналу.

### Поводження з FM-антенною

- Під час регулювання довжини тримайте антену за найтовстішу частину й верхній кінець та повільно витягуйте/складайте її.



- Під час регулювання напрямку тримайте антену за найтовстішу частину та повертайте її. Якщо рухати антену за верхній кінець або застосовувати надмірну силу, вона може зламатися.



- Поводьтеся з антенною обережно. Спроба рухати в неналежному напрямку може призвести до пошкодження антени.



Вісь  
обертання по  
вертикалі

# Технічні характеристики

Стандарт зв'язку (мережі, інтерфейсу передавання даних)	Смуга радіочастот, в якій працює (передавання / приймання)	Максимальна потужність випромінювання у зазначених смугах радіочастот
Bluetooth IEEE 802.15.1	2400-2483,5 МГц	100 мВт

## Секція літієво-іонного акумулятора

Звичайна напруга:

7,2 В ===

Звичайна ємність:

4900 мА/год, 35,28 Вт/год

## Секція гучномовців

Високочастотний динамік:

40 мм x 2, конусного типу

Низькочастотний динамік:

180 мм x 1, конусного типу

## Секція USB і підтримувані формати звуку

Підтримувана швидкість потоку:

MP3 (MPEG1 Audio Layer-3):

32 кбіт/с – 320 кбіт/с, змінна швидкість потоку

WMA: 32 кбіт/с – 192 кбіт/с, змінна швидкість потоку

Частота дискретизації:

MP3 (MPEG1 Audio Layer-3):

32/44,1/48 кГц

WMA: 44,1 кГц

## Секція BLUETOOTH

Система зв'язку:

BLUETOOTH стандартної версії 4.2

Вихідна потужність:

BLUETOOTH стандартного класу потужності 2

Максимальна вихідна потужність:

< 10,0 дБм

Максимальний радіус зв'язку:

Радіус прийому – прибіл. 10 м<sup>1)</sup>

Частотний діапазон:

2,4 ГГц (2,4000 ГГц – 2,4835 ГГц)

Спосіб модуляції:

FHSS (Freq Hopping Spread

Spectrum – метод стрибкоподібної зміни частоти)

Сумісні профілі BLUETOOTH<sup>2)</sup>:

A2DP (Advanced Audio Distribution

Profile – вдосконалений профіль поширення звуку)

AVRCP (Audio Video Remote Control Profile – профіль дистанційного керування аудіо/відео)

Підтримувані кодеки:

SBC (Sub Band Codec – кодек піддіапазону)

AAC (Advanced Audio Coding – вдосконалене аудіокодування)

LDAC

<sup>1)</sup> Фактичний діапазон може відрізнятися через такі фактори: наявність перешкод між пристроями, магнітних полів (наприклад, від мікрохвильової печі), статичної електрики; через недостатній рівень прийому або якість роботи антени, тип операційної системи, програмне забезпечення тощо.

<sup>2)</sup> Стандартні профілі BLUETOOTH визначають функціональні можливості з'єднання BLUETOOTH між пристроями.

## Секція FM-тюнера

Діапазон частот:

87,5 МГц – 108,0 МГц (крок 50 кГц)

Антенa: Стрижнева антенa

## Загальні характеристики

Вимоги щодо живлення:

Модель для Північної Америки:

120 В змінного струму, 60 Гц

Інші моделі: 120 В – 240 В

змінного струму, 50/60 Гц

Споживання електроенергії:

30 Вт

Споживання енергії в режимі очікування:

Якщо режим очікування

BLUETOOTH і режим демонстрації

увімкнено: 2,3 Вт

Якщо режим очікування

BLUETOOTH увімкнено, а режим

демонстрації вимкнено: 1,2 Вт

Якщо режим очікування

BLUETOOTH і режим демонстрації

вимкнено: 0,5 Вт

Час роботи від літій-іонного акумулятора (при використанні з'єднання по BLUETOOTH):

Приблиз. 13 годин<sup>1)</sup>

Якщо встановлено максимальне

значення рівня гучності системи,

час роботи буде становити

приблиз. 5 годин.<sup>2)</sup>

Час зарядження літій-іонного акумулятора (коли живлення пристрою вимкнено):

Приблиз. 7 годин<sup>3)</sup>

<sup>1)</sup> Коли BLUETOOTH підключений. Фактичні характеристики змінюються залежно від налаштувань, навколишніх умов і використання. Ємність акумулятора зменшується з часом і в міру використання.

<sup>2)</sup> Час може змінюватися залежно від температури або умов використання.

<sup>3)</sup> Час, який потрібен для зарядки розрядженого вбудованого акумулятора до його повної ємності, коли пристрій вимкнений.

DC OUT:

Гніздо USB (для зарядки

акумулятора підключеного

пристрою) (5 В, макс. 1,0 А)

Розміри (Ш/В/Г) (прибл.):

330 мм x 376 мм x 303 мм

Маса (прибл.):

6,7 кг

Кількість:

1 шт.

Комплектація:

Основний пристрій: GTK-PG10 (1)

Кабель живлення змінного струму

(1)

Дизайн та характеристики можуть бути змінені без повідомлення.

---

## Повідомлення про ліцензію та товарний знак

- Ліцензія на технологію звукового кодування MPEG Layer-3 та патенти отримані від Fraunhofer IIS і Thomson.
- Windows Media є зареєстрованою торгівельною маркою або торгівельною маркою Microsoft Corporation у Сполучених Штатах Америки та/або в інших країнах.
- Цей пристрій захищено деякими правами інтелектуальної власності Microsoft Corporation. Використання або розповсюдження цих технологій за межами цього виробу заборонено без ліцензії від Microsoft або уповноважених підрозділів Microsoft.
- Значок зі словом BLUETOOTH® і логотипи є зареєстрованими торговими марками корпорації Bluetooth SIG, Inc. і будь-яке використання таких значків корпорацією Sony Corporation здійснюється за ліцензією. Інші торгові марки та торгові назви належать їхнім відповідним власникам.
- Google Play та Android є товарними знаками Google LLC.
- LDAC™ та логотип LDAC є товарними знаками Sony Corporation.
- Apple, логотип Apple, iPhone, iPod і iPod touch є товарними знаками компанії Apple Inc., зареєстрованими у США та інших країнах. App Store є знаком обслуговування Apple Inc.
- Використання мітки "Виготовлено для Apple" означає, що аксесуар розроблено спеціально для під'єднання до продуктів Apple, вказаних в мітці, і сертифіковано розробником на відповідність стандартам якості Apple. Apple не несе відповідальності за роботу цього пристрою або його відповідність стандартам безпеки та нормативним вимогам. Зауважте, що у випадку використання цих аксесуарів із iPod чи iPhone можливий вплив на якість бездротового зв'язку.
- WALKMAN та логотип WALKMAN є зареєстрованими товарними знаками Sony Corporation.
- Усі інші товарні знаки і зареєстровані товарні знаки належать їх відповідним власникам. У цьому посібнику позначки ™ та ® не зазначаються.









<https://www.sony.net/>



\* 4 7 4 7 3 7 9 6 1 \* (1)

©2019 Sony Corporation  
Printed in China

4-747-379-61(1)