



## **СОДЕРЖАНИЕ:**

ОБЩИЕ МЕРЫ БЕЗОПАСНОСТИ .....	3
СПЕЦИАЛЬНЫЕ МЕРЫ БЕЗОПАСНОСТИ .....	4
НАЗНАЧЕНИЕ .....	6
ОПИСАНИЕ ПРИБОРА .....	6
СИСТЕМА БЕЗОПАСНОСТИ .....	6
СХЕМА УСТРОЙСТВА .....	7
ТЕХНИЧЕСКИЕ ХАРАКТЕРИСТИКИ .....	8
КОМПЛЕКТАЦИЯ .....	8
ПАНЕЛЬ УПРАВЛЕНИЯ И ДИСПЛЕЙ .....	8
ПОДГОТОВКА К РАБОТЕ .....	9
ЭКСПЛУАТАЦИЯ.....	10
ВРЕМЕННАЯ ТАБЛИЦА ПРОГРАММ .....	12
ОЧИСТКА И УХОД .....	12
ТРАНСПОРТИРОВКА И ХРАНЕНИЕ .....	13
УТИЛИЗАЦИЯ .....	14
ПОРЯДОК ДЕЙСТВИЙ В СЛУЧАЕ ОБНАРУЖЕНИЯ НЕИСПРАВНОСТИ .....	15
РЕАЛИЗАЦИЯ УСТРОЙСТВА .....	15
ГАРАНТИЙНЫЙ ТАЛОН .....	16

Благодарим вас за приобретение устройства торговой марки HYUNDAI. Перед началом использования устройства внимательно ознакомьтесь с настоящим руководством пользователя. Сохраняйте настоящее руководство, гарантийный талон, чек, упаковочную коробку и, по возможности, другие элементы упаковки. Производитель не несет ответственности за выход из строя устройства или за ущерб, возникший в результате неправильного или не предусмотренного настоящим руководством его использования.

## **ОБЩИЕ МЕРЫ БЕЗОПАСНОСТИ**

- Регулярно проверяйте прибор и его кабель для выявления повреждений.
- Не используйте прибор в случае обнаружения каких-либо повреждений.
- Перед использованием прибора убедитесь в соответствии рабочего напряжения прибора и напряжения электросети.
- Устройство должно быть подключено к розетке с заземлением.
- Не рекомендуется подключать устройство к электросети при помощи удлинителей, разветвителей и переходников.
- Подключайте прибор только к источнику переменного тока.
- Для дополнительной защиты рекомендуется установить устройство защитного отключения (УЗО). Для установки обратитесь к специалисту.
- Во избежание перегрузки электрической сети не рекомендуется включать одновременно несколько устройств с большим потреблением мощности.
- Не погружайте прибор в воду или другие жидкости.
- Не используйте прибор не по назначению.
- Не используйте прибор на открытом воздухе.
- Не используйте прибор в местах, где распыляются аэрозоли или используются легковоспламеняющиеся жидкости.
- Не допускается включение прибора после падения даже при отсутствии внешних повреждений до того, как его осмотрит специалист. Обратитесь к специализированный сервис.
- Не накрывайте включенное в розетку устройство.
- Избегайте соприкосновения сетевого кабеля устройства с горячими поверхностями и острыми предметами.
- В случае повреждения кабеля использование устройства запрещено.
- Не прикасайтесь к включенному в сеть прибору влажными или мокрыми руками.
- В случае обнаружения неисправности немедленно отключите прибор от сети.
- Отключая прибор от сети, держитесь за вилку, не тяните за кабель.

- Не ремонтируйте прибор самостоятельно, обращайтесь в авторизованный сервисный центр или специализированную мастерскую.
- Предохраняйте прибор и сетевой кабель от воздействия высоких температур, попадания прямых солнечных лучей, сырости и прочих негативных воздействий.
- Прибор не предназначен для использования детьми, а также лицами с ограниченными физическими, чувствительными и умственными возможностями, лицами без соответствующего опыта и знаний без предварительного обучения, инструктажа и наблюдения за работой лица ответственного за их безопасность.
- Не разрешайте детям играть с коробкой и прочими элементами упаковки.
- Не допускается использование устройства с принадлежностями, не входящими в комплект поставки.
- Рекомендуется хранить и использовать устройство в местах, недоступных для детей.
- При хранении устройства избегайте спутывания или заламывания сетевого кабеля.
- Никогда не оставляйте включенное в сеть (работающее) устройство без внимания.
- Не допускается мойка в посудомоечной машине.
- Не промывайте устройство под струей воды.
- Не используйте устройство в местах повышенной влажности.
- Не передвигайте и не переносите работающее устройство.
- Прибор предназначен исключительно для использования в быту, любое производственное или коммерческое использование запрещено.

## **СПЕЦИАЛЬНЫЕ МЕРЫ БЕЗОПАСНОСТИ**

- При использовании прибора убедитесь в том, что вокруг него имеется достаточно свободного места. Прибор должен находиться на расстоянии не менее 15 см от огнеопасных объектов, таких как мебель, шторы и пр.
- Не размещайте прибор в непосредственной близости к стенам и мебели, т. к. при работе из прибора выходит пар, что может вызвать изменение цвета и деформацию предметов мебели и покрытия стен.
- Не накрывайте устройство полотенцем и другими предметами в процессе работы, пар должен выходить свободно.
- При использовании прибора устанавливайте его на сухой ровной термостойкой поверхности, не допускайте закрытия посторонними предметами, скатертями, матерчатыми покрытиями или чем-либо еще вентиляционных отверстий в дне прибора, так как это может привести к перегреву.

- Не включайте выполнение программ на мультиварке без установленной внутренней чаши, не вынимайте чашу из мультиварки во время работы программы.
- Не используйте мультиварку рядом с источниками тепла (газовыми или электрическими плитами).
- Во избежание ожогов не касайтесь работающего прибора. По окончании эксплуатации дайте мультиварке остыть.
- Проверьте напряжение, прежде чем включить прибор в сеть.
- Не оставляйте электроприбор включенным в сеть, если не готовите еду.
- Перед тем, как отсоединить прибор от сети, убедитесь, что он находится в режиме ожидания и программа не запущена.
- Никогда не поднимайте/не передвигайте прибор, пока он подключен к электросети.
- Не поднимайте мультиварку за ручку крышки, это может привести к поломке замка.
- Не переносите прибор с заполненной продуктами внутренней чашей.
- Не прикасайтесь к внутренней чаше во время работы мультиварки.
- Не стучите по внутренней поверхности чаши, не оттирайте ее силой и не используйте для чистки прибора абразивные очистители и агрессивные моющие вещества.
- Не используйте для перемешивания или извлечения продуктов из чаши металлические кухонные принадлежности, они могут повредить антипригарное покрытие.
- Используйте деревянные, пластиковые или силиконовые принадлежности.
- Не оставляйте кухонные принадлежности в чаше в процессе приготовления.
- Не используйте мультиварку без уплотнительного кольца или если оно повреждено. Для замены уплотнительного кольца обращайтесь в авторизованный сервисный центр.
- Не оставляйте продукты или воду в мультиварке на длительное время.
- Не заполняйте чашу продуктами выше отметки максимального уровня.
- Не наливайте в чашу уксус, это может повредить покрытие.
- Не используйте чашу мультиварки для приготовления пищи вне мультиварки, не нагревайте ее на плите и других источниках тепла.
- Не используйте чашу в качестве емкости для смешивания и контейнера для хранения продуктов.
- Не используйте в приборе неисправную (деформированную) чашу.

- Не заменяйте чашу мультиварки другой емкостью либо чашей от другой мультиварки.
- Не используйте в приборе деформированную чашу или чашу с повреждением внутреннего покрытия.
- Между съемной чашей и внутренним корпусом не должно быть никаких посторонних предметов.
- При приготовлении крупы соблюдайте рекомендованное соотношение крупы и воды в чаше.
- Спустя некоторое время, чаша может поменять цвет из-за контакта с водой и моющими средствами. Это нормально и не является дефектом, мультиварка может без опасений эксплуатироваться дальше.
- Производитель не несет ответственности за ущерб, возникший в результате неправильного или непредусмотренного настоящим руководством пользователя.

## НАЗНАЧЕНИЕ

**Мультиварка-скороварка** предназначена для приготовления пищи. Данный прибор предназначен только для домашнего использования и не предназначен для коммерческого и промышленного использования.

## ОПИСАНИЕ ПРИБОРА

**Мультиварка-скороварка** – это кухонный прибор, в котором сочетаются свойства скороварки, электрической плиты и мультиварки. Прибор позволяет регулировать температуру и уровень давления, а также отличается стильным дизайном.

## СИСТЕМА БЕЗОПАСНОСТИ

Особенностью прибора является 7-ступенчатая система защиты, обеспечивающая безопасную эксплуатацию.

### 1. Плавающий поршневой палец

При повышении давления внутри прибора до 4 кПа крышка прибора автоматически блокируется так, что ее невозможно сместить. Давление не будет повышаться, если крышка закрыта недостаточно плотно.

### 2. Переключатель давления

Переключатель давления расположен под нагревательной пластиной и, активируясь при повышении давления, автоматически обеспечивает устойчивый уровень давления внутри прибора.

### 3. Регулятор давления

В случае поломки переключателя давления и повышения давления до 100 кПа излишки пара будут выброшены через регулятор давления.

#### 4. Защитное покрытие

Благодаря защитному покрытию на внутренней стороне крышки, частицы пищи не могут заблокировать отверстия для выхода пара.

#### 5. Экстренный сброс давления

В случае выхода из строя всех элементов безопасности и повышения давления до 230 кПа чаша будет опущена, и в зазор между чашей и краями крышки будет выброшен пар.

#### 6. Термостат

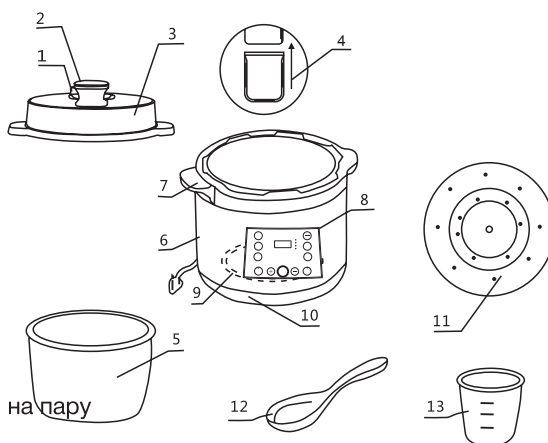
Термостат позволяет автоматически выдерживать заданную температуру.

#### 7. Термопредохранитель

Термопредохранитель включается, если датчик температуры выходит из строя, и так же автоматически поддерживает заданную температуру.

## СХЕМА УСТРОЙСТВА

1. Клапан сброса давления
2. Ручка
3. Крышка
4. Контейнер для конденсата
5. Чаша
6. Корпус
7. Ушко ручки для переноски
8. Панель управления
9. Нагревательная пластина
10. Основание
11. Подставка для приготовления на пару
12. Мерная ложка
13. Мерный стакан



## ТЕХНИЧЕСКИЕ ХАРАКТЕРИСТИКИ

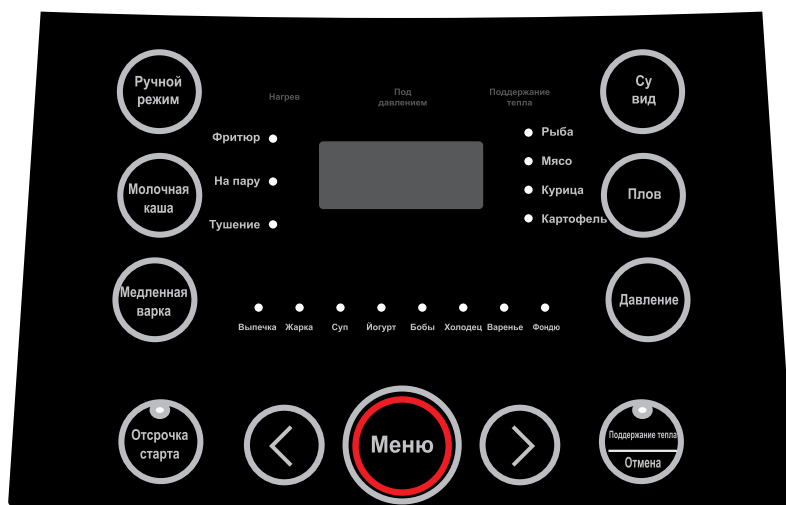
- Мощность: 1000 Вт
- Напряжение: 220-240 В; ~50/60 Гц
- Объем: 6 л
- 22 программы
- Таймер на 24 часа
- Давление: 40-70 кПа
- Размеры: 29,5 x 29,5 x 31,5 см

## КОМПЛЕКТАЦИЯ

- Мультиварка-скороварка
- Чаша
- Шнур питания
- Глубокая ложка
- Плоская ложка
- Пароварка
- Мерный стакан
- Руководство пользователя
- Гарантийный талон

## ПАНЕЛЬ УПРАВЛЕНИЯ И ДИСПЛЕЙ

На дисплее отображаются время приготовления, температура, выбранная программа и другие активные функции.

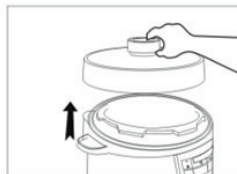
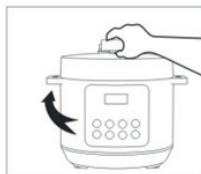




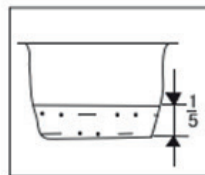
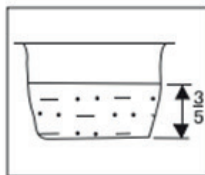
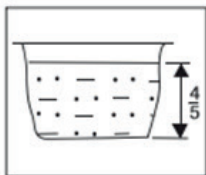
## ПОДГОТОВКА К РАБОТЕ

*Примечание: после хранения или транспортировки в условиях пониженной температуры перед включением рекомендуется выдержать прибор в тепле в течение двух часов.*

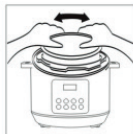
1. Извлеките прибор из упаковки, освободив его от транспортировочных элементов.
2. Убедитесь в том, что напряжение сети соответствует напряжению прибора, указанному в технических характеристиках и на наклейке на приборе. Убедитесь, что комплектация прибора соответствует заявленной производителем, а элементы прибора не повреждены.
1. Перед первым использованием тщательно промойте все части прибора, которые будут контактировать с пищевыми продуктами. Просушите и протрите все элементы насухо.
2. Поверните ручку по часовой стрелке и снимите крышку.



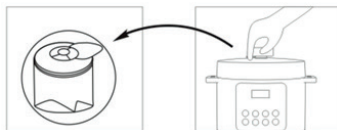
3. Извлеките чашу, загрузите воду и продукты. Заполните не меньше 1/5 и не больше 4/5 от общего объема чаши. Если продукты в процессе готовки будут увеличиваться в размере, заполните не больше 3/5 от общего объема чаши.



4. Установите чашу в прибор и немного поверните, чтобы чаша закрепилась на нагревательной пластине. Убедитесь, что уплотнительное кольцо на месте и плотно прилегает к внутреннему металлическому кольцу. Закройте крышку и поверните против часовой стрелки до фиксации.



5. Переведите клапан в положение «закрыто».



6. Подключите прибор к сети, загорится индикатор нагрева. Индикатор погаснет, если не будет выбрано время готовки.

### **ВНИМАНИЕ!**

- **Перед сборкой и разборкой отключайте прибор от электросети.**
- **Не включайте прибор без помещенных в него продуктов.**
- **Сразу после окончания эксплуатации прибора рекомендуется промыть все контактировавшие с продуктами элементы, не дожидаясь их засыхания.**
- **Не крутите внутреннее металлическое кольцо руками или кухонными приборами. Не используйте прибор, если крепление кольцо нарушено.**

## **ЭКСПЛУАТАЦИЯ**

- Включите прибор, на дисплее отобразится 00.00.
- Для переключения программ используйте кнопку МЕНЮ или кнопку конкретной программы (МОЛОЧНАЯ КАША, МЕДЛЕННАЯ ВАРКА, СУ ВИД, ПЛОВ, РУЧНОЙ РЕЖИМ). После выбора на дисплее будет отображено время готовки по умолчанию.
- На этом этапе вы можете отрегулировать время готовки кнопками < и >. У каждой программы предусмотрен свой диапазон времени приготовления (см. Временную таблицу программ).
- Для ускоренной готовки под давлением нажмите кнопку ДАВЛЕНИЕ. Недоступно для программ ЙОГУРТ, СУ ВИД.
- Через 3 секунды прибор автоматически начнет работать и по завершении приготовления перейдет в режим поддержания тепла. На дисплее будет отображаться таймер отсчета. Загорится индикатор ПОДДЕРЖАНИЕ ТЕПЛА. Отменить поддержание тепла можно, нажав на кнопку ПОДДЕРЖАНИЕ ТЕПЛА/ОТМЕНА.
- Отключите прибор от сети.
- После отключения прибора необходимо сбросить давление: переведите клапан в открытое положение и немного подождите. Снимите крышку, повернув по часовой стрелке, и извлеките пищу.

**ВНИМАНИЕ!** Сбрасывайте давление плавно: из-за резкого сброса давления продукты могут закипеть с обильным выделением пены. Будьте осторожны, чтобы не обжечь горячим паром лицо и руки.

### **ОТСРОЧКА СТАРТА**

Вы можете отложить начало приготовления. Для этого выберите нужную программу и нажмите кнопку ОТСРОЧКА СТАРТА. На экране дисплея появится 00:30. Продолжая нажимать кнопку ОТСРОЧКА СТАРТА установите время. Шаг – 30 минут. Через 3 секунды таймер начнет отсчет. Максимальное время отсрочки – 24 часа.

Отсрочку старта нельзя задать для программ ЙОГУРТ, ФРИТЮР, ЖАРКА.

### **РЕЖИМ ПОДДЕРЖАНИЯ ТЕПЛА**

Вы можете активировать функцию поддержания тепла, когда прибор находится в режиме ожидания и на дисплее отображается 00:00. Для этого кнопку ПОДДЕРЖАНИЕ ТЕПЛА/ОТМЕНА. На дисплее отобразится таймер отсчета. Загорится индикатор ПОДДЕРЖАНИЕ ТЕПЛА. Для отмены режима снова нажмите ПОДДЕРЖАНИЕ ТЕПЛА/ОТМЕНА.

Режим поддержания тепла недоступен для программ ЙОГУРТ И ФРИТЮР.

### **ВНИМАНИЕ!**

- **Во время работы прибор нагревается, не прикасайтесь к его металлическим частям в процессе и по окончании приготовления. Перед перемещением прибора убедитесь, что он полностью остыл.**
- **Поднимайте крышку только после сброса давления.**
- **Если во время работы из прибора выходит слишком большое количество пара, обратитесь в сервисный центр.**
- **Не накрывайте клапаны посторонними предметами.**
- **Не пытайтесь поднять прибор с помощью ручки на крышке.**

## ВРЕМЕННАЯ ТАБЛИЦА ПРОГРАММ

No.	Программа	Базовое время приготовления (мин)	Регулировка времени/шаг изменения	Температура, °С	Отсрочка старта	Примечание
1	Суп	30	1 мин.-2 ч/1 мин.		30 мин.-24 ч	
2	Холодец	5 ч	1 мин.-6 ч/5 мин.		30 мин.-24 ч	
3	Молочная каша	12	1 мин.-1.5 ч/1 мин.		30 мин.-24 ч	
4	Тушение	40	1 мин.-2 ч/1 мин.		30 мин.-24 ч	
5	Плов	25	1 мин.-1.5 ч/1 мин.		30 мин.-24 ч	
6	Давление	20	1 мин.-2 ч/1 мин.		30 мин.-24 ч	
7	Медленная варка	120 (2 ч)	1 мин.-4 ч/5 мин.		30 мин.-24 ч	
8	Запекание	45	1 мин.-2 ч/1 мин.		30 мин.-24 ч	
9	На пару	10	1 мин.-1.5 ч/1 мин.		30 мин.-24 ч	
10	Рыба	15	1 мин.-1.5 ч/1 мин.		30 мин.-24 ч	
11	Мясо	30	1 мин.-2 ч/1 мин.		30 мин.-24 ч	
12	Варенье	25	1 мин.-2 ч/1 мин.		30 мин.-24 ч	
13	Йогурт	480 (8 ч)	1 ч-9 ч/5 мин.	40	/	Без давления
14	Фритюр	35	1 мин.-1.5 ч/1 мин.		/	
15	Картофель	20	1 мин.-1.5 ч/1 мин.		30 мин.-24 ч	
16	Курица	25	1 мин.-2 ч/1 мин.		30 мин.-24 ч	
17	Бобы	40	1 мин.-2 ч/1 мин.		30 мин.-24 ч	
18	Фондю	60	1 мин.-2 ч/1 мин.	70	30 мин.-24 ч	С открытой крышкой
19	Су вид	180 (3 ч)	5 мин.-9 ч/5 мин.	65	30 мин.-24 ч	Без давления
20	Ручной режим	25	5 мин.-9 ч/5 мин.		30 мин.-24 ч	
21	Жарка	20	1 мин.-1.5 ч/1 мин.		/	С открытой крышкой
22	Поддержание тепла	/	24 ч	65	/	Без давления

## ОЧИСТКА И УХОД

Рекомендуется производить очистку прибора после каждого использования.

- Отключите прибор от электросети.
- Убедитесь, что чаша и нагревательная пластина остыли.
- Промойте чашу под струей теплой воды без использования жестких тряпок/ губок или абразивных средств. Если остатки блюда прикипели к внутренней поверхности чаши, замочите ее перед мытьем. Не наливайте в чашу уксус, это может ее повредить.

- Не пользуйтесь щетками с металлической проволокой и растворителем для очистки загрязненных частей прибора.
- Для очистки корпуса используйте влажную мягкую губку или ткань.
- Не допускайте засорения отверстия для выпуска пара. Клапан для сброса давления можно снимать, регулярно промывайте его водой.
- После каждого приготовления необходимо снять и слить воду из резервуара для конденсата, расположенного на боковой стенке прибора. Промойте, просушите его и установите на место.
- После очистки рекомендуется убрать устройство на хранение в сухое чистое место.

### **ВНИМАНИЕ!**

- **Не опускайте корпус прибора в воду.**
- **Будьте аккуратны при очистке резиновых (силиконовых) деталей: их повреждение или деформация может привести к неправильной работе прибора.**
- **Внутреннюю чашу не допускается мыть в посудомоечной машине; контейнер для варки на пару допускается мыть в посудомоечной машине.**

## **ТРАНСПОРТИРОВКА**

- Транспортировка устройства проводится всеми видами транспорта в соответствии с правилами перевозки грузов.
- При транспортировке в заводской упаковке необходимо обеспечить защиту от повреждений, исключив возможность воздействия атмосферных осадков и агрессивной среды.
- При транспортировке без заводской упаковки рекомендуется использовать воздушно-пузырьковую пленку и тару из гофрированного картона.
- Рекомендуется качественно обернуть каждый элемент устройства в пленку и расположить в таре вертикально.
- Свободное расстояние между элементами изделия необходимо проложить воздушно-пузырьковой пленкой или сложенным картоном с целью исключения их свободного перемещения по таре в процессе транспортировки.
- Храните устройство в упакованном виде в помещениях при температуре воздуха от 5 до 40 °С и относительной влажности воздуха до 80 % при 25 °С.

## **УТИЛИЗАЦИЯ**

- В целях защиты окружающей среды после окончания срока службы устройства и элементов питания не выбрасывайте их вместе с обычными бытовыми отходами. Передайте устройство и элементы питания в специализированные пункты для дальнейшей утилизации.
- Отходы, образующиеся при утилизации изделий, подлежат обязательному сбору с последующей утилизацией в установленном порядке.
- Для получения дополнительной информации об утилизации данного продукта обратитесь в местный муниципалитет, службу утилизации бытовых отходов или в магазин, где Вы приобрели данный продукт.
- Данное изделие соответствует всем требуемым европейским и российским стандартам безопасности и гигиены.

## ПОРЯДОК ДЕЙСТВИЙ В СЛУЧАЕ ОБНАРУЖЕНИЯ НЕИСПРАВНОСТИ

Неисправность	Возможные причины	Способ устранения
Прибор не включается	Прибор не подключен к электросети	Удостоверьтесь, что прибор подключен к электросети
	Неисправна электрическая розетка или в электросети нет тока	Включите прибор в исправную розетку и проверьте наличие напряжения в электросети
Плохо закрывается крышка	Неправильно установлено уплотнительное кольцо	Установите уплотнительное кольцо в правильное положение
	Плавающий клапан застрял на стержне	Слегка надавите на стержень
Плохо открывается крышка	Уплотнительная резинка находится не на месте	Слегка нажмите на клапан
Во время приготовления из-под крышки прибора выходит пар	Уплотнительная резинка находится не на месте	Установите уплотнительную резинку в правильное положение
	Уплотнительное кольцо на крышке сильно загрязнено, деформировано или повреждено	Проверьте состояние уплотнительного кольца на внутренней крышке прибора. Возможно, оно требует замены
	Крышка плохо зафиксирована	Закрепите крышку в соответствии с инструкцией
Клапан не герметичен	Грязь в уплотнительной резинке	Проверьте состояние уплотнительного кольца
	Повреждено уплотнительное кольцо	
Клапан не поднимается	Недостаточное количество продуктов	Добавляйте пищу и воду в соответствии с рецептом
	Крышка не герметична	Проверьте состояние уплотнительного кольца

### ВНИМАНИЕ!

**Механические повреждения корпуса, аксессуаров и комплектующих частей не являются гарантийным случаем.**

**Сведения об ограничениях в использовании устройства с учетом его предназначения для работы в жилых, коммерческих и производственных зонах**

Данное устройство предназначено для работы в коммерческих или домашних зонах в соответствии с мерами безопасности и назначения, описанных в данном руководстве пользователя.

### РЕАЛИЗАЦИЯ ПРИБОРА

Изделие предназначено для реализации через розничные торговые сети и не требует специальных условий.

Наименование устройства

Модель

Серийный номер

Дата продажи

Фирма-продавец

Адрес фирмы-продавца

Телефон фирмы-продавца

С условиями гарантийного обслуживания ознакомлен и согласен.  
Подтверждаю получение исправного изделия. Претензий к  
внешнему виду не имею.

Печать

Подпись покупателя

## Отрывной талон 1

## Отрывной талон 2

## Отрывной талон 3

Модель

Модель

Модель

Серийный номер

Серийный номер

Серийный номер

Дата продажи

Дата продажи

Дата продажи

Продавец:

Продавец:

Продавец:

Информация о покупателе:

Информация о покупателе:

Информация о покупателе:



## ГАРАНТИЙНЫЕ ОБЯЗАТЕЛЬСТВА

Уважаемый покупатель!

При оформлении покупки требуйте проверки комплектности, внешнего вида и основных режимов работы изделия, правильность и полноту заполнения настоящего гарантийного талона, Компания HYUNDAI выражает Вам признательность за Ваш выбор. При возникновении каких-либо проблем при эксплуатации изделия обращайтесь в ближайшие авторизованные сервисные центры (АСЦ). Адреса и телефоны АСЦ Вы можете узнать в магазине; у наших дилеров; на сайте компании: [www.hyundai-electronics.com.ru](http://www.hyundai-electronics.com.ru); по телефону: 8 800 302 03 94. Только эти сервисные центры имеют право и соответствующую квалификацию обслуживать технику HYUNDAI. Убедительно просим Вас во избежание недоразумений внимательно изучить Инструкцию по эксплуатации и проверить правильность заполнения гарантийного талона. Гарантийные обязательства обретают силу при возможности однозначного определения гарантийности изделия для чего необходимо: наличие правильно и четко указанных в гарантийном талоне модели, серийного номера, а также совпадение серийного номера и модели на изделии с указанными в гарантийном талоне. Запрещается вносить какие-либо изменения в идентификационные данные в гарантийном талоне и на изделии, а также стирать их или переписывать. Нарушение этих условий может привести к необходимости проведения экспертизы для установления гарантийности изделия. Данным гарантийным талоном компания HYUNDAI подтверждает принятие на себя обязательств по удовлетворению требований потребителей, установленных действующим законодательством о защите прав потребителей, в случае обнаружения недостатков изделия. Однако, компания HYUNDAI оставляет за собой право отказать в гарантийном сервисном обслуживании изделия в случае несоблюдения изложенных ниже условий. Все условия гарантийных обязательств действуют в рамках законодательства о защите прав потребителей и регулируются законодательством страны, на территории которой они предоставлены.

### Гарантийный срок

Гарантийные обязательства действуют в течение 24 (двадцати четырёх) месяцев с даты продажи изделия, при соблюдении настоящих Условий. При отсутствии чека, подтверждающего дату продажи, и отсутствия печати продавца в гарантийном талоне, гарантийный срок исчисляется от даты выпуска и равен 24 (двадцати четырёх) месяцам.

### Условия гарантии

- Гарантия предоставляется только на модели, официально поставляемые компанией HYUNDAI и прошедшие сертификацию.
- Гарантия предоставляется покупателям, приобретающим и использующим свой товар для личных или бытовых нужд.
- Покупатель обязуется при возникновении неисправности в изделии обратиться в АСЦ для проведения гарантийного ремонта.
- Гарантийные обязательства не распространяются на принадлежности и аксессуары, входящие в комплектность изделия - элементы питания (батареи, аккумуляторы), монтажные приспособления, также гарантия не распространяется на:

- микроволновые печи: на решётки для гриля, стеклянные блюда, роликовые кольца, муфты вала мотора, элементы пароварки, лампы подсветки, сплюснутые пластины, предохранители, аккумуляторы;
- духовые шкафы: на внешние и внутренние стёкла дверей, стеклянные поверхности панели управления, ручки двери и ручки управления, подносы, решетки, телескопические направляющие, стеклянные тарелки, керамические тарелки, вертела, термощупы, лампы подсветки;
- пылесосы: на щетки, насадки, трубки, шланги, пылесборники, фильтры, аккумуляторы;
- стиральные машины: на шланги для подвода и слива воды;
- посудомоечные машины: на шланги для подвода и слива воды, корзинки для загрузки посуды, распыриватели, лампы подсветки;
- варочные панели: на стеклянные поверхности, ручки управления, чугунные решетки, газовые конфорки, жиклеры;
- кухонные вытяжки: на декоративные короба, воздуховоды, лампочки, фильтры;
- холодильники: на полки, лотки и ящики, лампочки;
- прочую МБТ: на аксессуары и принадлежности, идущие в комплекте, расходные материалы (предметы с ограниченным сроком службы), пульты дистанционного управления.

### 5. Изделие снимается с гарантийного обслуживания в случаях:

- если изделие использовалось в целях, не соответствующих его прямому назначению;
- если нарушены правила эксплуатации, изложенные в Руководстве по эксплуатации;
- нарушения сохранности гарантийных пломб;
- если изменен, удален или неразборчив серийный номер изделия;
- изменения внутреннего устройства или попытки самостоятельного ремонта изделия;
- получения деформации, изменения геометрии корпуса товара;
- монтажа, подключения и установки изделия, выполненных не в соответствии с Руководством по эксплуатации.

### 6. Гарантийные обязательства не распространяются на:

- механические повреждения, возникшие после передачи изделия потребителю;
- повреждения, вызванные воздействием влаги, высоких или низких температур, коррозией, окислением;
- повреждения, вызванные попаданием внутрь посторонних предметов, веществ, жидкостей, насекомых, животных;
- повреждения, вызванные стихией, пожаром, бытовыми факторами, случайными внешними факторами (скачок напряжения в электрической сети, гроза и т.п.);
- дефекты, возникшие вследствие естественного износа при эксплуатации изделия. При этом под естественным износом понимается последствие эксплуатации изделия, вызвавшие ухудшение их технического состояния и внешнего вида из-за использования данного изделия или использования агрессивных чистящих средств, приведших к удалению символов и надписей на внешних поверхностях товара;
- некомплектность товара, которая была обнаружена покупателем после передачи товара от продавца;
- повреждения, вызванные несоответствием стандартам параметров электрических сетей и других подобных внешних факторов.

В вышеуказанных случаях Изготовитель снимает с себя ответственность за возможный вред, прямо или косвенно нанесенный производящей людям, домашним животным, имуществу.

7. Изделие может быть снято с гарантийного обслуживания, если будет установлено, что нарушены гарантийные пломбы, имеются следы разборки и других, не предусмотренных инструкцией по эксплуатации, вмешательств.

8. Не подлежат гарантийному ремонту изделия с дефектами, возникшими вследствие выхода из строя деталей, обладающих ограниченным сроком службы или ограниченным гарантийным сроком.

9. Настройка и установка (сборка, подключение и т.п.) изделия, описанные в документации, прилагаемой к товару, могут быть выполнены как самим пользователем, так и специалистами АСЦ соответствующего профиля и фирм-продавцов (на платной основе). При этом лицо (организация), установившее изделие, несет ответственность за правильность и качество установки (настройки). Стоит обратить внимание на значимость правильной установки изделия, как для его надежной работы, так и для получения гарантийного и бесплатного сервисного обслуживания. Необходимо требовать от специалиста по установке внести все необходимые сведения об установке в Гарантийный талон.

10. Настройка изделия, порядок которой изложен в Руководстве по эксплуатации, не относится к гарантийному обслуживанию. Производитель оставляет за собой право изменять характеристики устройств и их комплектность без предварительного уведомления.

Уважаемые покупатели! Перед обращением в сервисный центр внимательно изучите раздел «Возможные неисправности» в Руководстве по эксплуатации.

По лицензии Hyundai Corporation Holdings, Корея  
Licensed by Hyundai Corporation Holdings, Korea

## Отрывной талон 3

Дата поступления

Дата выполнения

Характер ремонта

Сервисный центр:

Прибор принят, претензий не имею

Подпись

## Отрывной талон 2

Дата поступления

Дата выполнения

Характер ремонта

Сервисный центр:

Прибор принят, претензий не имею

Подпись

## Отрывной талон 1

Дата поступления

Дата выполнения

Характер ремонта

Сервисный центр:

Прибор принят, претензий не имею

Подпись





# HYUNDAI

## Контактная информация

Производитель:  
SHUNDE UNISON ELECTRIC APPLIANCE CO., LIMITED  
A2 5/F HONG KONG TRADE CENTRE 161-167 DES VOEUX ROAD  
CENTRAL, HONGKONG

ШУНДЭ ЮНАЙСОН ЭЛЕКТРИК ЭПЛАЙНС КО., ЛИМИТЕД  
A2 5/Ф ГОНКОНГ ТРЕЙД ЦЕНТР 161-167 ДЭС ВОЮКС РОАД  
ЦЕНТРАЛ ГОНКОНГ, КИТАИ

Импортер и организация, уполномоченная на принятие претензий от потребителей:  
ООО «Мерлион»  
Московская обл., г. Красногорск, б-р Строителей, д.4

Произведено в Китае

По лицензии HYUNDAI Corporation Holdings, Korea  
Licensed by HYUNDAI Corporation Holdings, Korea

Для получения более подробной информации об устройстве посетите сайт:  
[www.hyundai-electronics.com.ru](http://www.hyundai-electronics.com.ru)  
Телефон сервисной службы: 8-800-30-03-94

В целях постоянного улучшения качества и совершенствования товара, производитель оставляет за собой право вносить изменения в конструкцию изделия, не ухудшающих эксплуатационные характеристики, без предварительного уведомления.

Расчетный срок службы изделия: 5 лет

Гарантийный срок: 2 года со дня покупки

Дата изготовления указана на упаковке и на наклейке на устройстве.

