

Hisense

Hisense

Стиральная машина

РУКОВОДСТВО ПОЛЬЗОВАТЕЛЯ

Модель WFBL7014V / WFBL7014VS

Hisense

X08060340A

Перед началом эксплуатации данного устройства,
пожалуйста, внимательно прочтите это руководство и
сохраните для использования в будущем.

EAC

ИНСТРУКЦИЯ ПО ЭКСПЛУАТАЦИИ

ПЕРЕД ИСПОЛЬЗОВАНИЕМ

МЕРЫ ПРЕДОСТОРОЖНОСТИ И ОБЩИЕ РЕКОМЕНДАЦИИ

ОПИСАНИЕ СТИРАЛЬНОЙ МАШИНЫ

ОТКРЫТИЕ / ЗАКРЫТИЕ ДВЕРЦЫ

ЗАЩИТА ОТ ДЕТЕЙ (ЕСЛИ ИМЕЕТСЯ)

ПЕРВЫЙ ЦИКЛ СТИРКИ БЕЗ БЕЛЬЯ

ПОДГОТОВКА К СТИРКЕ

МОЮЩИЕ СРЕДСТВА И ДОБАВКИ

АВАРИЙНЫЙ СЛИВ ОСТАТОЧНОЙ ВОДЫ

ЧИСТКА И ОБСЛУЖИВАНИЕ СТИРАЛЬНОЙ МАШИНЫ

УСТРАНЕНИЕ НЕИСПРАВНОСТЕЙ

ГАРАНТИЙНОЕ ОБСЛУЖИВАНИЕ

ТРАНСПОРТИРОВКА И ОБРАЩЕНИЕ С МАШИНОЙ

ЭЛЕКТРИЧЕСКОЕ ПИТАНИЕ

ИНФОРМАЦИЯ ПО БЕЗОПАСНОСТИ

1. Производитель оставляет за собой право на внесение изменений и улучшений в конструкцию прибора без предварительного уведомления.
2. До начала пользования Вашей новой стиральной машиной просим Вас внимательно прочесть настоящее руководство и сохранить его для дальнейшего пользования. Если Вы случайно потеряете его, попросите клиентскую службу предоставить Вам электронную или бумажную копию.
3. Пожалуйста, убедитесь, что розетка надежно заземлена, а источник водоснабжения прочно присоединен.
4. Данный прибор не предназначен для использования людьми, (включая детей), с ограниченными физическими, сенсорными или умственными способностями. Они могут пользоваться прибором только после получения подробных инструкций или под наблюдением человека, ответственного за их безопасность.
5. Данным устройством могут пользоваться дети в возрасте от 8 лет, а также люди с ограниченными физическими, сенсорными или умственными способностями при отсутствии у них знаний или опыта при условии наблюдения за ними или получения детальной инструкции касательно безопасного использования прибора и понимания реальной опасности от прибора. Дети не должны играть с прибором. Очистка и обслуживание прибора не должны выполняться детьми без присмотра.
6. Исключите игру детей с прибором.
7. Поврежденный шнур питания должен заменяться производителем или квалифицированным специалистом Авторизованного Сервисного Центра.
8. В ходе подключения использовать только новый набор шлангов, входящих в комплект. Запрещено использование старых шлангов.

9. Для приборов с вентиляционными отверстиями в их основе - следите за тем, чтобы отверстия не были заблокированы ковровым покрытием.
10. Дети в возрасте до 3 лет не должны находиться рядом с прибором без постоянного за ними наблюдения.
11. Максимально допустимое давление воды на входе должно составлять 1 МПа для приборов, предназначенных для подключения в водопроводную сеть. Минимально допустимое значение давления - 0.1 МПа если этого требует правильная работа прибора.
12. Максимальная загрузка машины - 7 кг.
13. Машина предназначена для применения только в домашних условиях.

ПЕРЕД ИСПОЛЬЗОВАНИЕМ СТИРАЛЬНОЙ МАШИНЫ

1. Распаковка и осмотр

- Распакуйте машину и убедитесь, что она не повреждена. Если вы сомневаетесь, не используйте стиральную машину. Обратитесь в Авторизованный Сервисный Центр или к Продавцу.
- Убедитесь, что в комплект входят все необходимые детали и комплектующие части.
- Храните упаковочные материалы (пластиковые пакеты, полистирольные части и т.п.) в недоступном для детей месте, поскольку они являются потенциально опасными.

2. Удаление транспортировочных болтов

- Стиральная машина оснащена транспортировочными болтами во избежание любых возможных повреждений внутренних частей во время транспортировки. Перед использованием машины, транспортировочные болты должны быть извлечены.
- После извлечения, закройте отверстия с помощью 4 прилагаемых пластмассовых заглушек.

3. Установка стиральной машины

- Переместите стиральную машину в выбранное вами место; не перемещайте устройство, держа его за рабочую поверхность.
- Установите устройство на твердой, ровной поверхности, желательно в углу комнаты.
- Убедитесь, что все четыре ножки машины касаются пола, а затем проверьте, насколько ровно выставлено устройство (используйте спиртовой уровень).
- Убедитесь в том, что вентиляционные отверстия в основании машины (если такие имеются) не заблокированы ковром или другим материалом.

4. Подсоединение шланга подачи воды

- Подключите шланг подачи воды в соответствии с требованиями местной водопроводной компании.
- Подвод воды, в зависимости от модели, может быть:
 - Односторонний подвод - только для холодной воды
 - Двусторонний подвод - для холодной и горячей воды
- Кран подачи воды: 3/4" нарезной части для шланга

5. Подсоединение сливного шланга

- Соедините сливной шланг с сифоном или повесьте его на край мойки, используя "U"-образный изгиб из комплекта поставки.
- Если стиральная машина подсоединена к общей канализации, убедитесь, что канализационная сеть оснащена клапаном во избежание одновременной подачи и слива воды (эффект сифонирования).
- Надежно закрепите сливной шланг, чтобы не ошпариться во время слива горячей воды стиральной машинкой.

6. Электрическое питание


- Электрическое подключение должно выполняться квалифицированным специалистом согласно инструкциям изготовителя и стандартными правилами техники безопасности.
- Данные по напряжению, потребляемой мощности и требования к защите приведены на внутренней стороне двери.
- Прибор должен быть подключен к сети через сетевую заземленную розетку, что соответствует всем нормативам. Согласно закону, стиральная машина должна быть заземлена. Производитель не несет ответственности за ущерб, причиненный имуществу или за нанесение вреда людям или животным в результате несоблюдения инструкций, приведенных выше.
- Не используйте удлинители и тройники. Убедитесь, что мощность розетки соответствует максимальной мощности стиральной машины при нагревании.
- Перед выполнением любых работ по обслуживанию стиральной машины, отключите ее от сети питания.
- После установки, доступ к сетевой розетке или к сетевому выключателю должен обеспечиваться двухполюсным переключателем.
- Не пользуйтесь стиральной машиной, если она была повреждена во время транспортировки. Сообщите об этом в Авторизованный Сервисный Центр или Продавцу.
- Замена сетевого шнура должна выполняться только специалистами Авторизованного Сервисного Центра.
- Устройство должно использоваться только в домашнем хозяйстве и для описанных целей.

Минимальные размеры корпуса:


Ширина: 615 мм Высота: 855 мм Глубина: с м. данные в таблице программ

МЕРЫ ПРЕДОСТОРОЖНОСТИ И ОБЩИЕ РЕКОМЕНДАЦИИ

1. Упаковка

- Упаковочные материалы полностью пригодны для вторичной переработки, а также отмечены символом переработки . При утилизации упаковочных материалов следуйте нормам местного законодательства.

2. Утилизация упаковки и старых стиральных машин

- Стиральная машина изготовлена из материалов, пригодных для вторичной переработки и должна утилизироваться в соответствии с действующими местными нормами утилизации отходов.
- Перед утилизацией, удалите все остатки моющего средства, выломайте дверной крючок и обрежьте кабель питания таким образом, чтобы стиральная машина стала непригодной для использования.
-  Данное изделие имеет маркировку в соответствии с Европейской Директивой об электрическом и электронном оборудовании (WEEE). Гарантируя правильную утилизацию этой машины, вы сможете предотвратить потенциальные негативные последствия для окружающей среды и здоровья человека, которые могут быть вызваны неправильной утилизацией этого продукта.



Символ на изделии или сопроводительных документах указывает на то, что данный прибор нельзя выбрасывать вместе с другими бытовыми отходами. Вместо этого его следует сдать в соответствующий пункт сбора для утилизации электрического и электронного оборудования. Утилизация должна осуществляться в соответствии с местными нормами по утилизации отходов. Для получения более подробной информации об обращении, ремонте и утилизации данного продукта, пожалуйста, свяжитесь с вашим местным отделом, сервисом по вывозу и утилизации отходов или с магазином, где был приобретен продукт.

3. Расположение и окружающая среда

- Стиральная машина должна быть установлена только в закрытых помещениях. Установка в ванной комнате или других местах с влажным воздухом не рекомендуется.
- Не храните легковоспламеняющиеся жидкости вблизи прибора.

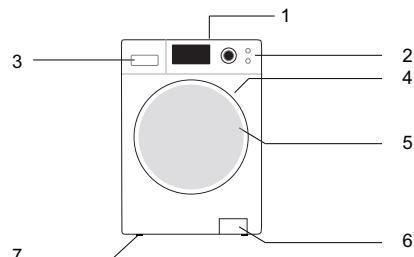
4. Безопасность

- Не оставляйте прибор включенным, когда он не используется. Никогда не подключайте и не отключайте питание от электросети мокрыми руками.
- Перекрывайте кран подачи воды.
- Перед чисткой или техническим обслуживанием машины не забудьте выключить ее и отсоединить от сети.

- Очищайте внешнюю сторону стиральной машины влажной тканью. Не используйте абразивные моющие средства.
- Никогда принудительно не открывайте дверь и не используйте ее как ступеньку.

ОПИСАНИЕ СТИРАЛЬНОЙ МАШИНЫ

- 1 Рабочая поверхность
- 2 Панель управления
- 3 Отделение для моющих средств
- 4 Дверца
- 5 Замок от детей (при наличии, внутри дверцы)
- 6 Плинтусная панель доступа к насосу
- 7 Регулируемые ножки



Расположение элементов панели управления и внешний вид машины зависит от модели.

ОТКРЫТИЕ / ЗАКРЫТИЕ ДВЕРЦЫ

Дверцу машины можно открывать только тогда, когда индикатор открытия двери на панели управления светится зеленым. Никогда принудительно не открывайте дверь во время работы машины, иначе вы можете повредить замок. Если вам надо открыть дверь во время работы машины, во-первых, выключите питание или приостановите цикл, а затем подождите не менее 2 минут, пока дверной замок не будет разблокирован.

Чтобы открыть дверь, нажмите на внутреннюю ручку и, удерживая ее, потяните дверь на себя. Закройте дверь, нажимая на нее (не прилагая излишних усилий) до щелчка.

ЗАЩИТА ОТ ДЕТЕЙ (ЕСЛИ ИМЕЕТСЯ)

Для защиты устройства от неправильного использования, поверните пластмассовый винт на внутренней стороне двери. Для этого используйте монетку или подобный предмет.

- Поверните в вертикальное положение: дверь не закроется.
- Поверните в горизонтальное положение - нормальное положение: дверь снова можно закрыть.



ПЕРЕД ПЕРВЫМ ЦИКЛОМ СТИРКИ

Для удаления воды, оставшейся в машине после проведения заводских испытаний, рекомендуется выполнить короткий цикл стирки без белья.

- 1 Откройте кран подачи воды.
- 2 Закройте дверцу.
- 3 Налейте немного моющего средства (около 30 мл) в главное отделение для моющего средства **II**.
- 4 Выберите и запустите короткую программу стирки (см. отдельное Краткое руководство).

ПОДГОТОВКА К СТИРКЕ

1. Рассортируйте белье по...

• Типу ткани / символу на этикетке по уходу

Хлопок, смешанные ткани, не требующие особого ухода вещи / синтетика, шерсть, вещи для ручной стирки.

Цикл стирки шерсти этой машины был протестирован и одобрен компанией Woolmark; стиралась одежда Woolmark, которая имела этикетку "машинная стирка", в соответствии с инструкциями на этикетках и теми, что выпущены производителем этой стиральной машины.

• Цвету

Отделите цветные изделия от белых. Новые цветные изделия стирайте отдельно.

• Размеру

Вещи разного размера лучше стирать вместе, т.к. это улучшит их распределение в барабане и повысит эффективность стирки и отжима.

• Деликатности ткани

Стирайте мелкие изделия (например, нейлоновые чулки, пояса и проч.) и изделия с крючками (например, бюстгалтеры) в специальном мешке или в наволочке на молнии. Всегда снимайте кольца с занавесей или же кладите занавеси с кольцами в хлопчатобумажный мешок.

2. Проверьте все карманы

Монеты, булавки и прочие подобные предметы могут повредить вещи, барабан и бак машины.

3. Застежки

Застегните молнии, пуговицы или крючки; непрочные пояса или ленты следует связать вместе.

4. Выведение пятен

- Пятна крови, молока, яиц и т.п. удаляются, как правило, под воздействием энзимов на соответствующем этапе программы стирки.

- Для выведения пятен от красного вина, кофе, чая, травы, фруктов и т.д. добавьте пятновыводитель в основное отделение **III** для моющего средства.
- При необходимости сильно загрязненные вещи могут быть обработаны пятновыводителем перед стиркой.
- **Окрашивание**
Применяйте только те красители, которые рекомендованы для использования в стиральных машинах.
- Следуйте инструкциям изготовителя.
- На пластмассовых и резиновых частях машины могут оставаться пятна от красителя.

Загрузка вещей в машину

1. Откройте дверцу.
2. Разверните вещи и разложите их свободно в барабане. При загрузке белья соблюдайте значения, приведенные в Кратком руководстве.

Примечание: Из-за перегрузки машины результаты стирки будут неудовлетворительными и вещи сомнутся.

3. Закройте дверцу.

МОЮЩИЕ СРЕДСТВА И ДОБАВКИ

Всегда используйте высокоэффективные моющие средства с низким пенообразованием при стирке в машинах фронтальной загрузки.

Выбор моющего средства зависит от:

- типа ткани (хлопок, не требующие особого ухода вещи / синтетика, деликатные ткани, шерсть).

Примечание: Для стирки шерсти пользуйтесь соответствующими специальными моющими средствами.

- цвета
- температуры стирки
- степени и типа загрязнения

Замечания:

Появление белесых следов на темных тканях вызвано наличием нерастворимых составляющих в современных не содержащих фосфаты стиральных порошках. Если такое случается, встряхните или почистите ткань щеткой или же используйте жидкие моющие средства. Используйте только те моющие средства и добавки, которые предназначены специально для бытовых стиральных машин. При использовании средств для удаления накипи, красителей или отбеливателей убедитесь в том, что они пригодны для использования в бытовых стиральных машинах. В средствах для удаления накипи могут содержаться вещества, которые могут повредить части стиральной машины. Не используйте в машине растворители (например, скипидар, бензин). Не стирайте в машине ткани, обработанные растворителями или горючими жидкостями.

Дозировка

Следуйте инструкциям по дозировке, приведенным на упаковке моющего средства.

Эти дозы зависят от:

- степени и типа загрязнения
- объема стирки:
при полной загрузке следуйте указаниям производителя моющего средства;
при половинной загрузке: 3/4 дозы, используемой при полной загрузке;
при минимальной загрузке (около 1 кг): 1/2 дозы, используемой при полной загрузке;
- жесткости воды в вашем районе (за соответствующей информацией обратитесь в службу водоснабжения). Для мягкой воды требуется меньшее количество моющего средства, чем для жесткой воды.

Примечания: Излишнее количество моющего средства приводит к слишком сильному пенообразованию. Качество стирки при этом снижается. При обнаружении излишнего количества пены, стиральная машина может не выполнить отжим. При недостаточном количестве моющего средства белье приобретает серый цвет, а также появляются известковые отложения на барабане, нагревателе и шлангах.

Заполнение моющими средствами и добавками

Отсек для моющих средств имеет три отделения (рис. "А").

Отсек для моющих средств предварительной стирки **I**

- Моющее средство для предварительной стирки / замачивания.

Отсек для моющих средств основной стирки **III**

- Моющее средство для основной стирки
- Пятновыводитель
- Смягчитель воды (категория жесткости воды 4)

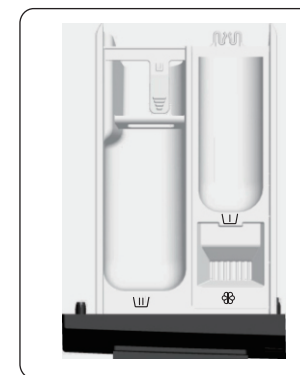
Отделение для кондиционеров и смягчителей

- Смягчитель для тканей
- Разведенный крахмал



Наливайте добавки только до отметки "Max".

Примечания:

- Храните моющие средства и добавки в надежном, сухом месте, недоступном для детей.
- Для программ с предварительной стиркой могут использоваться жидкие моющие средства. В этом случае в отделение для основной стирки засыпайте только стиральный порошок.
- Не используйте жидкие моющие средства при активированной функции "Отложить стирку" (если имеется).



А

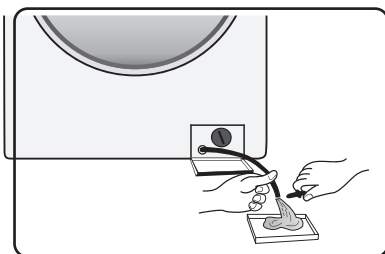
- При применении высококонцентрированных стиральных порошков и жидких моющих средств используйте шарообразный дозатор или мешочек, имеющийся в упаковке стирального порошка, и кладите его непосредственно в барабан с целью предотвращения проблем, связанных с неоднородностью распределения моющего средства.
- При использовании средств для удаления накипи, красителей или отбеливателей убедитесь в том, что они пригодны для стиральных машин. В средстве для удаления накипи могут содержаться вещества, которые могут повредить детали стиральной машины.
- Не используйте в машине любые растворители (например, скипидар, бензин).
- При использовании крахмала действуйте следующим образом:
 1. Выстирайте белье на нужной программе.
 2. Разведите крахмал с водой в соответствии с инструкцией производителя.
 3. Установите программу "Полоск.+Отжим", уменьшив скорость вращения барабана до 800 об/мин, и запустите программу.
 4. Вытяните ящичек для моющих средств так, чтобы было видно около 3 см основного отделения. 
 5. Вылейте раствор крахмала в отделение основной стирки  в то время, когда в отсек для моющих средства поступает вода.
 6. Если после завершения выполнения программы в отсеке имеются остатки крахмала, удалите их.

АВАРИЙНЫЙ СЛИВ ОСТАТОЧНОЙ ВОДЫ (зависит от модели)

Перед сливом оставшейся воды выключите прибор и выньте вилку из розетки.

Удалите плintус, поставьте под отверстием для слива какую-нибудь емкость.

1. Отсоедините шланг аварийного слива машины.
2. Поместите конец шланга аварийного слива в контейнер.
3. Вращайте пробку шланга аварийного слива и удалите ее после освобождения.
4. Дождитесь пока вода не стечет сама.
5. Снова вставьте пробку в шланг аварийного слива.
6. Заполните отсек для моющих средств 1 литром воды для проверки шланга аварийного слива. Проверьте на предмет протечек в месте соединения с пробкой.
7. Поместите обратно шланг аварийного слива.



ОЧИСТКА И ОБСЛУЖИВАНИЕ СТИРАЛЬНОЙ МАШИНЫ

Корпус машины и панель управления

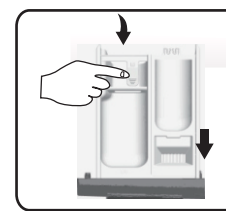
- Протирайте мягкой влажной тканью.
- Можно использовать небольшое количество нейтрального чистящего средства (не пользуйтесь абразивными средствами).
- Вытирайте насухо мягкой тканью.

Уплотнитель на дверце

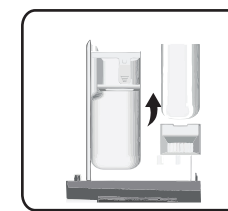
- При необходимости протирайте влажной тканью.
- Регулярно проверяйте состояние уплотнителя.

Отделение для моющих средств

1. Нажмите вниз на рычаг выключателя на главном стиральном отсеке и удалите ящик (рисунок "В").
2. Удалите сифон из отсека для смягчителя (рисунок "С").
3. Вымойте все части под проточной водой.
4. Установите сифон на место в распределитель и установите всю сборку в корпус.



В



С

Фильтр

Рекомендуется регулярно проверять и чистить фильтр (не реже двух-трех раз в год).

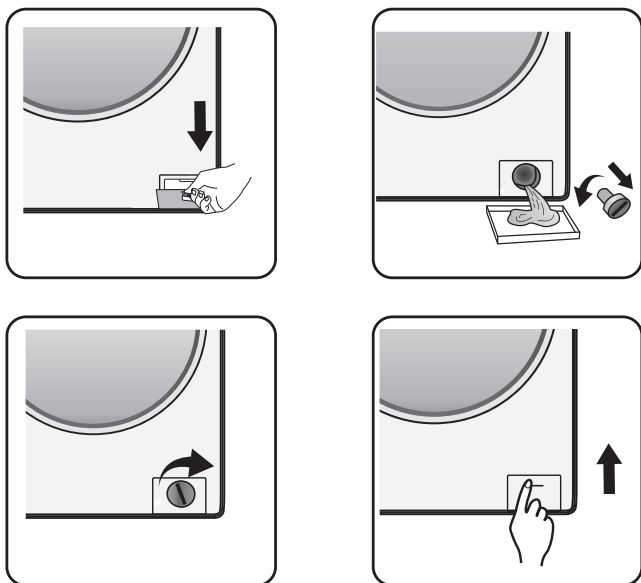
Особые случаи, требующие чистки фильтра:

- Когда машина не осуществляет должным образом слив или отжим.
- Если насос оказывается засоренным посторонними предметами (пуговицами, монетами, булавками и т.п.).

ВНИМАНИЕ: Прежде чем сливать воду, убедитесь, что она успела охладиться.

1. Выключите машину и отсоедините ее от сети.
2. Вставьте инструмент для демонтажа типа отвертки в небольшое отверстие нижней перегородки, нажмите с небольшой силой вниз на нижнюю перегородку и откройте ее.

- Поместите плоский контейнер под дверцей фильтра, а затем дренируйте шлангом аварийного слива (см. [дренирование остаточной воды] как в подробных случаях). Затем освободите фильтр движением против часовой стрелки, полностью открутите и удалите фильтр.
- Промойте фильтр и камеру фильтра.
- Проверьте, чтобы ротор насоса двигался свободно.
- Вставьте фильтр обратно и закрутите его по часовой стрелке насколько это возможно.
- Установите плинтус обратно.



Шланг подачи воды

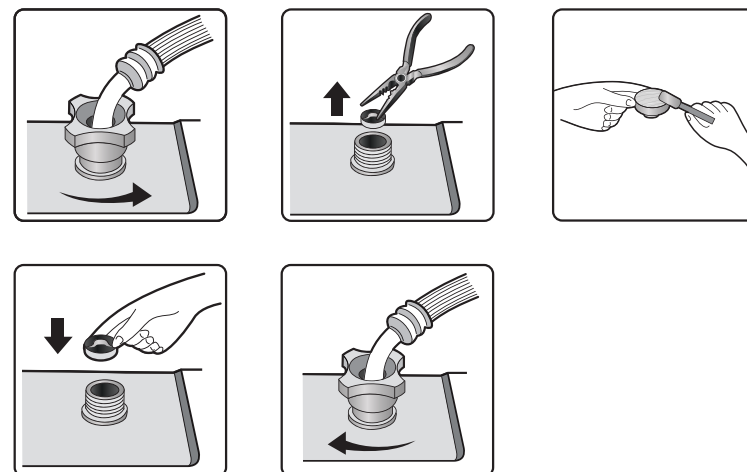
Регулярно проверяйте шланг на наличие повреждений и трещин. При необходимости, замените его новым шлангом такого же типа (можно приобрести в Центре гарантийного обслуживания клиентов или в специализированном магазине).

Сетчатый фильтр в соединении для подачи воды

Регулярно проверяйте и чистите фильтр.

Для стиральных машин со шлангами подачи воды как показано на рисунках.

- Закройте кран и отсоедините шланг подачи воды от машины.
- Почистите внутренний сетчатый фильтр и прикрутите шланг подачи воды на кран.
- Теперь открутите шланг подачи воды на задней панели стиральной машины.
- Пользуясь плоскогубцами, вытяните сетчатый фильтр из соединения на стиральной машине и почистите его.
- Установите фильтр на место и снова прикрутите шланг подачи воды.
- Откройте кран и проверьте все соединения на герметичность.



УСТРАНЕНИЕ НЕИСПРАВНОСТЕЙ

В данной стиральной машине (в зависимости от модели) предусмотрены различные автоматические защитные функции. Они позволяют своевременно выявлять сбои и предпринимать соответствующие меры. В большинстве случаев возникшие неполадки являются настолько незначительными, что их можно устранить за несколько минут.

Машина не включается, ни одна лампочка не горит.

Проверьте:

- вставлена ли вилка в сетевую розетку и мигает ли индикатор "ВКЛ";
- работу розетки (для проверки используйте настольную лампу или нечто подобное).

Прибор не работает, но... мигает индикатор "Старт/Пауза".

Проверьте:

- плотно ли закрыта дверь машины (предохранительное устройство для детей);
- нажата ли кнопка **"Старт/Пауза"**;
- не горит ли индикатор "Кран закрыт". Откройте кран и нажмите кнопку "Старт/Пауза".

Работа стиральной машины прекращается во время выполнения программы

(в зависимости от модели).

Проверьте:

- не включен ли индикатор функции "Задержка слива"; отключите эту функцию нажатием на кнопку **"Старт/Пауза"** или выберите программу **"Слив"**;
- не была ли выбрана другая программа и мигает индикатор **"Старт/Пауза"**. Выберите заново нужную программу и нажмите кнопку **"Старт/Пауза"**;
- не была ли открыта дверь и теперь мигает индикатор **"Старт/Пауза"**. Закройте дверь и нажмите кнопку "Старт/Пауза".
- Проверьте, нет ли слишком много пены внутри. В таком случае машина перешла в режим устранения излишней пены. После этого машина автоматически продолжит свою работу.
 - не сработала ли защитная система стиральной машины (см. "Таблицу описания сбоев").

В конце стирки в ящичке остаются моющие средства и добавки

Проверьте:

- правильно ли установлены сетка отсека для кондиционера и отделитель отсека основной стирки в отделение для моющих средств, и все ли детали чистые (см. "Чистка и обслуживание стиральной машины").

- подается ли достаточное количество воды. Сетчатые фильтры между подающим шлангом и краном могут быть засорены (см. раздел "Чистка и обслуживание стиральной машины");
- правильно ли установлен разделитель порошка и жидкого средства отсека основной стирки (см. раздел "Моющие средства и добавки").

Стиральная машина вибрирует при отжиге.

Проверьте:

- выставлена ли машина горизонтально и устойчиво ли ее положение на всех четырех ножках;
- сняты ли транспортировочные болты. Перед использованием машины, транспортировочные болты должны быть извлечены.

Неудовлетворительные результаты отжима.

Машина оборудована системой обнаружения дисбаланса и его корректировки.

Если в машине находятся только тяжелые вещи (халаты и проч.), данная система может автоматически снизить скорость отжима для защиты машины от повреждений или даже прервать цикл, если после нескольких пусков отжима сохраняется слишком большой дисбаланс.

- Если в конце цикла вещи остаются слишком мокрыми, выньте некоторые вещи из машины и повторите цикл отжима.
- Избыточное пенообразование может помешать отжиму. Используйте рекомендуемое количество моющего средства.
- Проверьте, не выставлена ли скорость отжима на "0".

Показания на дисплее (если таковой имеется) оставшегося времени стирки увеличиваются или уменьшаются на некоторую величину:

Нормальным свойством стиральной машины является возможность ее адаптации к факторам, способным сказываться на времени выполнения программы стирки, а именно:

- чрезмерное пенообразование;
- разбаланс загрузки из-за помещенных в машину отдельных тяжелых вещей;
- увеличенное время нагрева воды из-за слишком холодной воды, поступающей в машину из водопровода;

Под влиянием подобных факторов оставшееся время стирки пересчитывается и, при необходимости, корректируется. Кроме того, при заливке водой, машина определяет величину загрузки и, при необходимости, соответственным образом корректирует первоначально высветившееся время выполнения программы. В этот период на дисплее времени может появиться анимация.

Сбой подачи холодной / горячей воды (для моделей с двусторонним подводом)

Если вы хотите подключить подачу горячей и холодной воды (рис. 1):

1. Подсоедините шланг с красной отметкой к крану с горячей водой и впускному клапану с красным фильтром на задней стороне машины.
2. Подсоедините другой шланг подачи воды к крану с холодной водой и к впускному клапану с синим фильтром на задней стороне машины.

Убедитесь, что:

- а) Соединения плотно зафиксированы.
- б) Шланги подсоединены правильно (например: шланг подачи холодной воды ни в коем случае не должен быть подсоединен клапану горячей и наоборот).

Если вы хотите подключить подачу только холодной воды (рис. 2):

1. Вам понадобится "У"-образный тройник. Его можно приобрести у местного поставщика оборудования или в магазине сантехники.
2. Присоедините "У"-образный тройник к крану подачи холодной воды.
3. При помощи предоставленных шлангов присоедините "У"-образный тройник к двум впускным клапанам на задней стенке машины.

Убедитесь, что:

Соединения плотно зафиксированы.

Не позволяйте детям включать, вскарабкиваться, находиться рядом или забираться внутрь стиральной машины.

Обратите внимание, что в процессе стирки, температура поверхности люка может увеличиваться.

Присматривайте за детьми, если пользуетесь машиной в их присутствии

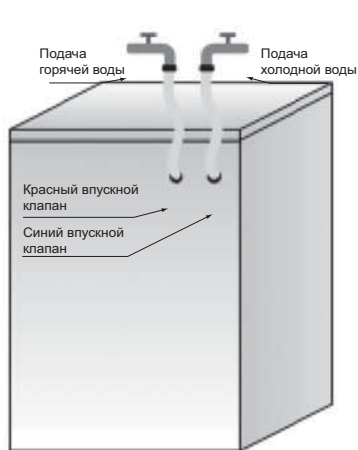


Рис. 1

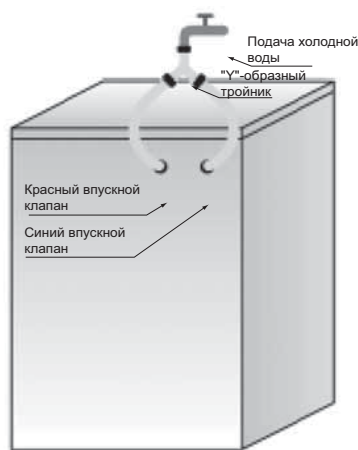


Рис. 2

Список кодов ошибок	
Отображается на дисплее	Описание ошибки
"F01"	Проблема с подачей воды
"F03"	Проблема со сбросом воды
"F13 "	Проблема с блокировкой дверцы
"F14"	Проблема со снятием блокировки дверцы
"F24"	Угроза перелива воды или избыток пены
"Прочие коды, "F04-F98""	Нарушения в работе электронного модуля
"Unb"	Нарушение баланса

а. "F01" отображается на экране

В машину не подается вода или подается недостаточное количество воды. Проверьте:

- Кран полностью открыт, а давление воды является достаточным.
- Впускная труба для воды не перекручена.
- Впускная труба для воды не заморожена.
- Фильтрующая сетка на впускной трубе не засорена (см. техническое обслуживание и ремонт).
- Заморожен или нет шланг подачи воды.

Нажмите кнопку "Старт/Пауза" после устранения проблемы.

Если ошибка повторяется снова, обратитесь в Авторизованный Сервисный Центр.

б. "F03" отображается на экране

Вода не выливается из машинки. Машина останавливает выполняемую программу. Остановите программу, отключите машину от розетки. Проверьте:

- Сливная труба не перекручена.
- Фильтр на сливной трубе не засорен(см. очистка фильтра в сливной трубе)

ВАЖНО : Перед сбросом воды из машины убедитесь в том, что вода остыла.

- Шланг для слива не заморожен.

Снова подключите питание машинки.

Выберите и запустите программу "Отжим" или нажмите кнопку "Старт/Пауза" в течение минимум 3 секунд и перезапустите необходимую программу.

Если ошибка появляется снова, пожалуйста, обратитесь в Авторизованный Сервисный Центр.

С. Код ошибки

Машина останавливается при выполнении программы. На дисплее показывается код ошибки "F13", "F14", "F24", а также коды от "F04" до "F98" или "Unb".

Если показывается код ошибки "F13"

Ненормальная блокировка двери. Запустите программу на 20 секунд и разблокируйте дверь стиральной машины для проверки того, закрыта ли дверь. Откройте или закройте дверь еще раз. После устранения ошибки нажмите кнопку "Старт/Пауза". Если проблема повторяется, отключите источник питания и обратитесь в Авторизованный Сервисный Центр.

Если показывается код ошибки "F14"

Проблема с открыванием дверцы.

Нажмите кнопку "Старт/Пауза". Машина попытается открыть дверцу. Сигнал тревоги не удаляется, пока дверь не будет разблокирована. Или нажмите "Вкл/Выкл" для перезапуска машины. Сигнал тревоги будет отменен.

Если показывается код ошибки "F24"

Уровень воды достиг отметки переполнения машины водой.

Удалите индикацию нажатием на кнопку "Старт/Пауза" и подайте воду.

Выберите и запустите нужную программу. Если проблема повторяется, отключите источник питания и обратитесь в Авторизованный Сервисный Центр.

Если показывается код ошибки от "F04" до "F98"

Проблемы с электронным модулем.

Нажмите кнопку "Питание" на 3 секунды для отключения питания на машине. После устранения проблемы нажмите "Старт/Стоп". Если проблема повторяется, отключите источник питания и обратитесь в Авторизованный Сервисный Центр.

Если показывается код ошибки "Unb"

Сигнал нарушения баланса

Нажмите кнопку "Вкл/Выкл" в течение 3 секунд и выключите машину. Откройте дверцу и перераспределите белье, затем поверните ручку с программами на режим "Отжим".

Постирайте одежду и выкрутите еще раз. Если проблема повторится, отключите источник питания и обратитесь в Авторизованный Сервисный Центр.

ГАРАНТИЙНОЕ ОБСЛУЖИВАНИЕ

Прежде, чем обращаться в Авторизованный Сервисный Центр:

1. Попробуйте устранить неисправность самостоятельно (см. раздел "Устранение неисправностей").
2. Запустите программу еще раз, чтобы проверить, не решилась ли проблема сама собой.
3. Если неисправность повторяется снова, обратитесь в Авторизованный Сервисный Центр.

ТРАНСПОРТИРОВКА И ОБРАЩЕНИЕ С МАШИНОЙ


При перемещении устройства никогда не поднимайте его за рабочую поверхность.

1. Выньте вилку из сети.
2. Закройте кран.
3. Отсоедините шланги подачи и слива воды.
4. Слейте всю воду из машины и шлангов (см. разделы "Извлечение фильтра" / "Аварийный слив воды")
5. Установите транспортировочные болты для перевозки (обязательно).
6. Поскольку машина весит больше 55 кг, перемещайте ее только вдвоем.

ЭЛЕКТРИЧЕСКОЕ ПИТАНИЕ

Используйте розетку с заземлением.

- Не используйте удлинители и тройники.
- Электроснабжение должно соответствовать номинальному току стиральной машины в 10А.
- Электрические соединения должны быть выполнены в соответствии с местными нормами.
- Поврежденный шнур питания должен быть заменен только специалистами

Торговая марка	Hisense
Тип продукции	Стиральная машина
Изготовитель	Hisense Kelon Electrical Holdings Co., Ltd address:No.8 Rong Gang Road., Rong Gui, Shunde, Foshan,Guangdong, China Хайсенс Келон Электрикал Холдингс Ко. Лтд, Адрес: №8 Ронг Ганг Роад, Ронг Гуи , Шунде, Фошан, Гуандун, Китай
Филиал завода изготовителя	Hisense (Shandong) Refrigerator Co.,LTd , address:No. 8 Haixin Road, Nancun Town, Pingdu, Qingdao City, Shandong, China Хайсенс (Шандонг) Рефриджератор Ко., Лтд, адрес: №8, Хайксин Роад, Нанкун Таун, Пингду, Циндао Сити, Шандонг,Китай
Импортер	ООО «Айсенс рус ко» , 115280, РФ, г. Москва,ул. Ленинская Слобода, дом № 26, этаж -2 помещение I, комната 67, тел. 8 499 110-30-10
Сертификат соответствия 	Это изделие сертифицировано и соответствует техническим регламентам Таможенного Союза: -ТР ТС 004/2011 «О безопасности низковольтного оборудования» - ТР ТС 020/2011 «Электромагнитная совместимость технических средств» Сертификат соответствия № TC RU C-CN.БЛ08.В.01202, выдан органом по сертификации «ИВАНОВО-СЕРТИФИКАТ» ООО «Ивановский Фонд Сертификации», срок действия с 01.03.2018 г. по 28.02.2023 г Получить копию сертификата Вы можете в магазине, где приобретался товар, а также на сайте www.hisense.ru и по запросу в информационный центр по телефону 8 800 510 99 99 (звонок по России

	бесплатный)
Срок службы	7 лет
Гарантийный срок	1 год Гарантийный талон должен быть надлежащим образом заполнен и должен храниться для предоставления при обращении в Авторизованный сервисный центр обслуживания клиентов.
Дата производства	Указана на внутренней стороне дверцы и на упаковке в формате гггг.мм.дд
Сервисное обслуживание	Обслуживанием бытовой техники занимаются авторизованные сервисные центры. Список сервисных центров можно найти на сайте www.hisense.ru и по запросу в информационный центр по телефону 8 800 510 99 99 (звонок по России бесплатный)

Производитель не берет на себя ответственность за ошибки в данной инструкции, возникшие в процессе печати. Производитель имеет право вносить в свои изделия изменения, которые он сочтет полезными для своих изделий, сохраняя при этом основные характеристики.

Вся представленная в инструкции информация, касающаяся комплектации, технических характеристик, функций, цветовых сочетаний и т.д. носит информационный характер и ни при каких условиях не является публичной офертой. Изготовитель не устанавливает условия и положения покупки, они должны соответствовать требованиям регионального и/или национального законодательства страны продажи товаров