

SHARP®

KC-A61R

KC-A51R

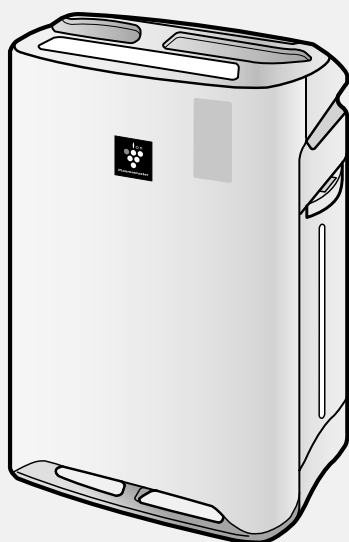
KC-A41R



High-Density 7000 *

Device of this mark is a trademark of Sharp Corporation.
Plasmacluster is a registered trademark or a trademark of Sharp Corporation.

Эмблема является торговым знаком корпорации Sharp.
Plasmacluster - зарегистрированная торговая марка корпорации Sharp



Free standing type

Напольный очиститель воздуха

AIR PURIFIER with Humidifying Function OPERATION MANUAL

Воздухоочиститель с функцией увлажнения РУКОВОДСТВО ПО ЭКСПЛУАТАЦИИ

ENGLISH

РУССКИЙ

* The number in this technology mark indicates an approximate number of ions supplied into air of 1 cm³, which is measured around the center of a room with the "high-density plasmacluster 7000" applicable floor area (at 1.2 m height above the floor) at the medium wind volume in humidifying & air purifying mode, or in air purifying mode, when a humidifier/air purifier or an air purifier using the high-density plasmacluster ion evolving device is placed close to a wall. This product is equipped with a device corresponding to this capacity.

* Цифровой показатель технологии ионизации указывает на примерное количество ионов в кубическом сантиметре воздуха в центре помещения (на высоте 1.2 м над полом) с установленным в нем воздухоочистителем соответствующей размеру помещения мощности на средней скорости вращения вентилятора в режиме "увлажнение и очистка" или "очистка", когда воздухоочиститель с включенным ионизатором расположен близко к стене. Воздухоочиститель оснащен ионизатором указанной мощности.

Прочтите, пожалуйста, перед эксплуатацией Вашего нового очистителя воздуха

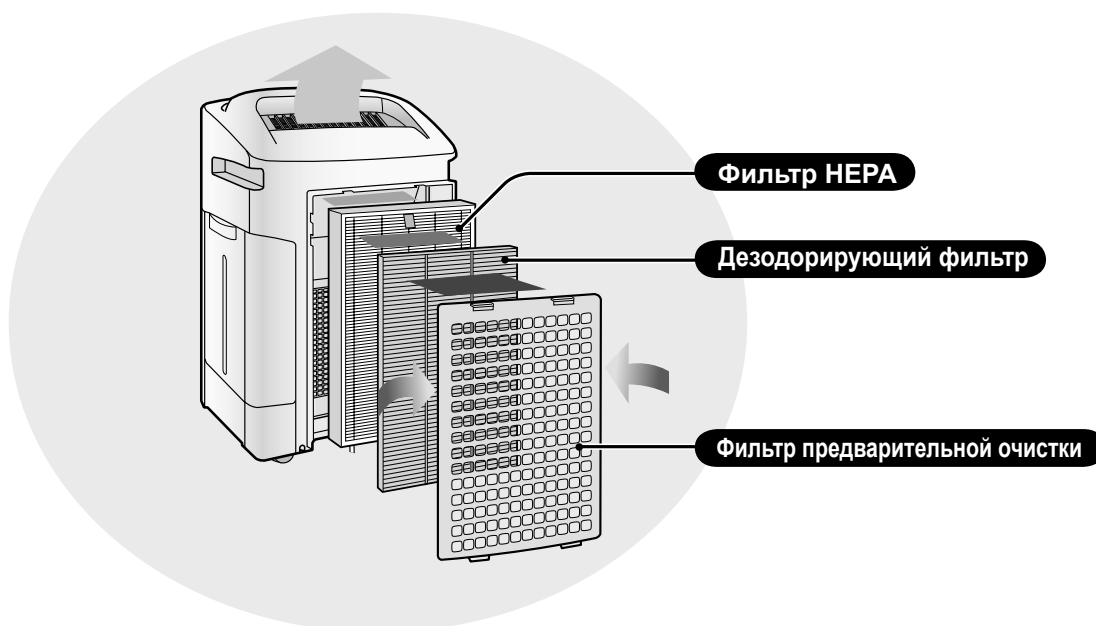
Очиститель воздуха производит забор комнатного воздуха через отверстие забора воздуха, пропускает воздух через фильтр предварительной очистки, моющийся дезодорирующий фильтр и фильтр HEPA, расположенные внутри устройства, а затем выпускает воздух через отверстие для выхода воздуха. Фильтр HEPA способен уловить 99,97 % частиц пыли, размером до 0,3 микрона, которые проходят через фильтр, а также помогает поглощать запахи. Моющийся дезодорирующий фильтр постепенно поглощает запахи по мере их прохождения через фильтр.

Некоторые запахи, поглощаемые фильтрами, могут со временем разделяться на компоненты, что может стать причиной появления дополнительного запаха. В зависимости от среды использования, в особенности, если устройство эксплуатируется в условиях, более жестких, чем домашние, запах может усилиться еще быстрее.

Если запах не исчезает, значит, фильтры полностью отработаны, и необходимо заменить фильтры.

ПРИМЕЧАНИЕ

- Очиститель воздуха предназначен для удаления взвешенной пыли и запахов, но не вредных газов (например, угарного газа, который содержится в сигаретном дыме). При наличии источников запахов, устройство не может полностью устранить запахи.



(На иллюстрациях обычно используется «KC-A61R»)

ХАРАКТЕРИСТИКИ

Уникальная комбинация технологий очистки воздуха

Система тройной фильтрации + Plasmacluster + Увлажнение

УЛАВЛИВАЕТ ПЫЛЬ*

Моющийся фильтр предварительной очистки улавливает пыль и другие крупные взвешенные в воздухе частицы.

УМЕНЬШАЕТ ЗАПАХИ

Моющийся дезодорирующий фильтр поглощает многие обычные домашние запахи.

СНИЖАЕТ КОЛИЧЕСТВО ПЫЛЬЦЫ И ПЛЕСЕНИ*

Фильтр HEPA улавливает 99,97 % частиц размером до 0,3 микрон.

ОСВЕЖАЕТ

Plasmacluster очищает воздух аналогично природному механизму очистки окружающей среды при помощи генерации положительных и отрицательных ионов.

УВЛАЖНЯЕТ

Работает в течение 10 часов на одном заполнении.**

*Если забор воздуха происходит через фильтрующую систему.

**Размер комнаты:

до 48 М². (КС-А61R)

до 38 М². (КС-А51R)

до 26 М². (КС-А41R)

Датчики постоянно следят за качеством воздуха, автоматически настраивая режимы работы согласно определяемой чистоте и влажности воздуха.

СОДЕРЖАНИЕ

ВАЖНЫЕ ИНСТРУКЦИИ ПО ТЕХНИКЕ БЕЗОПАСНОСТИR-2

- ПРЕДУПРЕЖДЕНИЕ
- МЕРЫ ПРЕДОСТОРОЖНОСТИ ПРИ ЭКСПЛУАТАЦИИ
- ИНСТРУКЦИИ ПО УСТАНОВКЕ
- ИНСТРУКЦИИ ПО ОБСЛУЖИВАНИЮ ФИЛЬТРОВ

НАЗВАНИЯ УЗЛОВ.....R-4

- ВИД СПЕРЕДИ / ВИД СЗАДИ
- ДИСПЛЕЙ ОСНОВНОГО БЛОКА
- НАГЛЯДНАЯ ДИАГРАММА

ПОДГОТОВКАR-6

- УСТАНОВКА ФИЛЬТРОВ
- ЗАПОЛНЕНИЕ ЁМКОСТИ ВОДОЙ

ЭКСПЛУАТАЦИЯR-8

- ОЧИСТКА ВОЗДУХА И УВЛАЖНЕНИЕ
- ОЧИСТКА ВОЗДУХА
- РЕЖИМ ИОННОГО ДОЖДЯ
- СКОРОСТЬ РАБОТЫ ВЕНТИЛЯТОРА
- PLASMACLUSTER ВКЛ/ВЫКЛ

ПОЛЕЗНЫЕ ФУНКЦИИ.....R-10

- НАСТРОЙКА ИНДИКАТОРОВ
- ЗАЩИТА ОТ ДОСТУПА ДЕТЕЙ
- УСТАНОВКА ЗВУКОВОЙ ИНДИКАЦИИ
- НАСТРОЙКА ЧУВСТВИТЕЛЬНОСТИ ДАТЧИКОВ

УХОД И ОБСЛУЖИВАНИЕR-11

- ИНДИКАТОР ФИЛЬТРА
- ПОКАЗАТЕЛИ О НЕОБХОДИМОСТИ ОБСЛУЖИВАНИЯ
- ИЗВЛЕЧЕНИЕ УВЛАЖНЯЮЩЕГО ФИЛЬТРА
- ЁМКОСТЬ
- УВЛАЖНЯЮЩИЙ ФИЛЬТР
- ЛОТОК ДЛЯ ВОДЫ И КРЫШКА
- ЗАДНЯЯ ПАНЕЛЬ
- ДЕЗОДОРИРУЮЩИЙ ФИЛЬТР
- ОСНОВНОЙ БЛОК
- ЗАМЕНА ФИЛЬТРА

УСТРАНЕНИЕ НЕИСПРАВНОСТЕЙ ..R-16

ТЕХНИЧЕСКИЕ ХАРАКТЕРИСТИКИ ..R-18

Благодарим Вас за приобретение очистителя воздуха SHARP. Пожалуйста, внимательно прочтите данное руководство, прежде чем использовать очиститель воздуха.

После прочтения, сохраните руководство в удобном месте для последующего использования.

ВАЖНЫЕ ИНСТРУКЦИИ ПО ТЕХНИКЕ БЕЗОПАСНОСТИ

При эксплуатации электроприборов необходимо соблюдать основные меры предосторожности, которые включают следующее:

ПРЕДУПРЕЖДЕНИЕ – Для снижения вероятности поражения электрическим током, возгорания и травматизма:

- Полностью прочтите инструкции перед эксплуатацией данного устройства.
 - Следует использовать только напряжение 220 В переменного тока.
 - **Не используйте устройство, если шнур питания или сетевая вилка повреждены, или если вилка не плотно входит в гнезда розетки.**
 - Периодически удаляйте пыль с сетевой вилки.
 - **Не вставляйте пальцы или посторонние предметы в отверстия забора или выхода воздуха.**
 - **При вынимании вилки из розетки, всегда держитесь за вилку, и никогда не тяните за шнур.** Это может привести к поражению электрическим током или возгоранию из-за короткого замыкания.
 - При перемещении основного блока не повредите шнур питания колёсиком. (Это может привести к поражению электрическим током, нагреванию или пожару.)
 - **Не вынимайте вилку мокрыми руками.**
 - **Не эксплуатируйте данное устройство вблизи газовых плит или каминов.**
 - При наполнении ёмкости водой, чистке устройства, или если устройство не используется, вынимайте вилку из розетки. В противном случае существует риск поражения электрическим током или возгорания из-за короткого замыкания.
 - **Если шнур питания повреждён, его должен заменить производитель, его сервисный агент, авторизованный сервисный центр Sharp или лицо, имеющее аналогичную квалификацию, во избежание риска.**
 - Только авторизованный сервисный центр Sharp должен производить обслуживание этого очистителя воздуха. Свяжитесь с ближайшим к Вам сервисным центром при возникновении проблем, необходимости настройки или ремонта.
 - Не эксплуатируйте устройство при использовании средств для борьбы с насекомыми или в помещениях с присутствием остатков масла, ароматизаторов воздуха, искр от зажжённых сигарет, химических газов или повышенной влажности, например в ванной комнате.
 - Соблюдайте осторожность во время чистки устройства. Агрессивные чистящие средства могут повредить корпус.
 - При транспортировке устройства, сначала снимите ёмкость и лоток для воды, затем возьмите устройство за ручки, расположенные по бокам.
 - Не пейте воду из лотка для воды или ёмкости.
 - Ежедневно меняйте воду в ёмкости, наливая свежую воду из-под крана, и регулярно чистите ёмкость и лоток для воды. (Стр. R-12 и R-13). Если устройство не используется, вылейте воду из ёмкости и лотка для воды. Если воду в лотке / ёмкости оставить, это может привести к образованию плесени, бактерий и неприятных запахов. В редких случаях бактерии могут стать причиной вредного воздействия на здоровье.
 - Этот прибор не предназначен для использования людьми (включая детей) с ограниченными физическими возможностями, способностями восприятия и с недостаточными знаниями, за исключением тех случаев, когда они находятся под присмотром или им даются указания по пользованию прибором со стороны человека, ответственного за их безопасность.
- Дети должны быть под присмотром, чтобы они ни в коем случае не играли с прибором.

ПРИМЕЧАНИЕ – ТВ и радиопомехи

Если очиститель воздуха вызывает помехи при приёме теле- или радиосигналов, постарайтесь исправить ситуацию, приняв следующие меры:

- Перенаправьте или переместите приёмную антенну.
- Увеличьте расстояние между данным устройством и теле/радиоприёмником.
- Подключите устройство к розетке в другой цепи, не той, к которой подключен теле/радиоприёмник.
- Проконсультируйтесь у дилера или опытного теле/радиотехника.

МЕРЫ ПРЕДОСТОРОЖНОСТИ ПРИ ЭКСПЛУАТАЦИИ

- Не блокируйте отверстия забора/выхода воздуха.
- Не эксплуатируйте данное устройство вблизи или на источниках тепла, например печах или нагревателях, или в местах, где на устройство может воздействовать пар.
- Эксплуатируйте устройство только в вертикальном положении.
- **При перемещении держите устройство за обе ручки, расположенные по бокам. Не передвигайте работающее устройство.**
- Не перемещайте основной блок и не меняйте его направление, волоча на колёсиках.
- Поднимите его и переместите как на мате татами, легко повреждаемом полу, неровной поверхности и ковре с длинным ворсом.
- При перемещении на колёсиках, перемещайте блок медленно в горизонтальном направлении.
- При перемещении обязательно выключите устройство и слейте воду из ёмкости и лотка для воды, удерживая устройство за ручку, расположенную сбоку.
- При извлечении ёмкости для воды будьте осторожны, не прищемите палец.
- **Не эксплуатируйте устройство без правильно установленных фильтров, ёмкости и лотка для воды.**
- **Не мойте и не используйте повторно фильтр HEPA.**
Это не только не улучшает работу фильтра, но и может стать причиной поражения электрическим током или повреждения оборудования.
- **Протирайте корпус исключительно мягкой тканью.**
Не используйте агрессивные жидкости и/или чистящие средства.
В противном случае поверхность устройства может повредиться или треснуть.
Кроме того, в результате могут испортиться датчики.
- **Интервалы обслуживания (чистка) будут зависеть от твёрдости примесей в используемой Вами воде; чем жёстче вода, тем чаще нужно производить чистку.**
- Держите устройство подальше от воды.

ИНСТРУКЦИИ ПО УСТАНОВКЕ

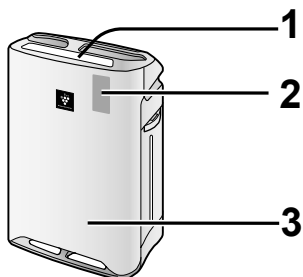
- При использовании устройства, установите его, как минимум, на расстоянии 2 м от других устройств, генерирующих электрические волны, таких как телевизоры или радиоприёмники, во избежание помех.
- Не ставьте в местах, где на датчик дует прямой ветер.
Устройство может работать неправильно.
- Не используйте устройство там, где мебель, ткани или другие предметы могут блокировать отверстия забора/выхода воздуха.
- Не используйте устройство во влажных местах и в местах с резкими перепадами температуры. Соответствующие для работы условия - когда температура в помещении 5 - 35°C.
- Ставьте на устойчивую поверхность в помещениях с достаточной циркуляцией воздуха.
При установке устройства на ковровые покрытия, оно может слегка вибрировать.
Ставьте устройство на ровную поверхность во избежание выливания воды из ёмкости и/или с увлажняющего лотка.
- Не ставьте в местах выбросов масляного дыма.
В результате поверхность устройства может треснуть, или испортится датчик.
- Установите устройство на расстоянии около 30 см (1 фута) от стены, чтобы обеспечить достаточное движение воздуха.
Участок стены, находящийся непосредственно за отверстием выхода воздуха, может со временем загрязниться. Если устройство используется длительное время в одном и том же месте, периодически чистите стену и закрывайте её виниловым щитом, и т.п., чтобы она не загрязнялась.

ИНСТРУКЦИИ ПО ОБСЛУЖИВАНИЮ ФИЛЬТРОВ

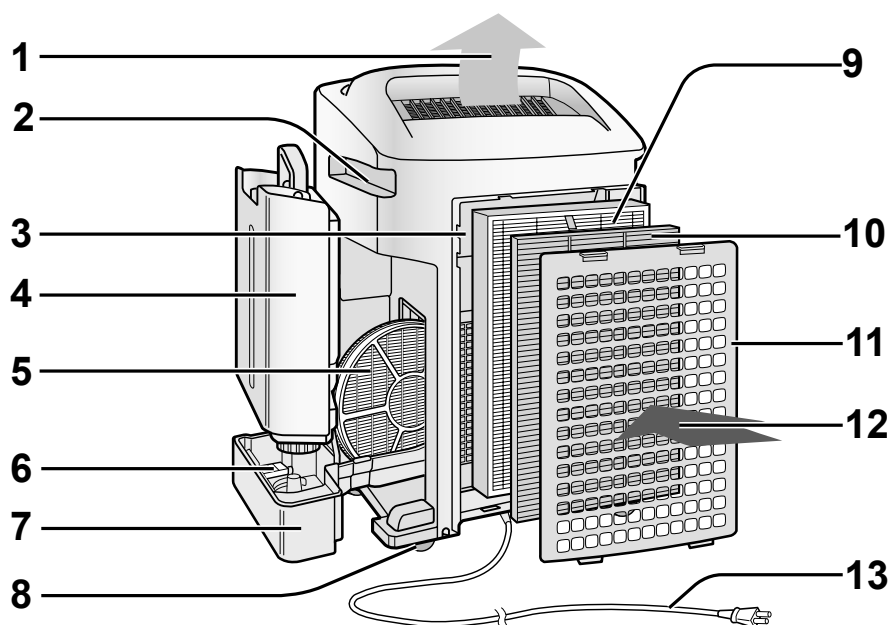
- Соблюдайте инструкции, приведённые в данном руководстве, по правильному уходу за фильтрами и их обслуживанию.

НАЗВАНИЯ УЗЛОВ

ВИД СПЕРЕДИ / ВИД СЗАДИ




1	Дисплей основного блока (Стр. R-5)
2	Передний индикатор
3	Основной блок

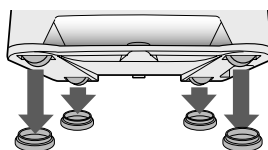


(Форма вилки зависит от страны.)

1	Отверстие выхода воздуха	6	Поплавок
2	Ручки (2 положения)	7	Лоток для воды
3	Датчик (Внутренний) • Датчик пыли • Датчик температуры / влажности • Датчик запаха (ТОЛЬКО KC-A61R, KC-A51R)	8	Колесики (4 штуки)
		9	Фильтр НЕРА (белый)
		10	Дезодорирующий фильтр (чёрный)
4	Ёмкость	11	Задняя панель (фильтр предварительной очистки)
5	Увлажняющий фильтр	12	Отверстие забора воздуха
		13	Шнур питания / Вилка

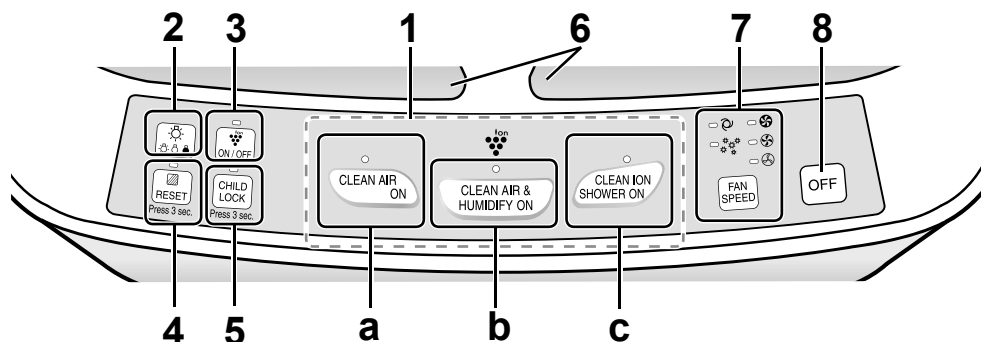
КОМПЛЕКТАЦИЯ

- Руководство по эксплуатации
- Резиновая насадка  x4



R-4

ДИСПЛЕЙ ОСНОВНОГО БЛОКА



1	Кнопки Включения питания	
a	Кнопка Режимы очистки воздуха / Индикатор (зеленый)	
b	Кнопка Режимы очистки воздуха и увлажнения / Индикатор (зеленый)	
c	Кнопка Режимы ионного дождя / Индикатор (зеленый)	
2	Кнопка Управления индикаторами	5 Кнопка Защиты от доступа детей / Индикатор (зеленый)
3	Кнопка Plasmacluster ВКЛ/ВЫКЛ / Индикатор (зеленый)	6 Индикация Plasmacluster
4	Кнопка Сброса фильтра / Индикатор (красный)	7 Кнопка Скорости вентилятора / Индикатор (зеленый)
		8 Кнопка Выключения питания

РУССКИЙ

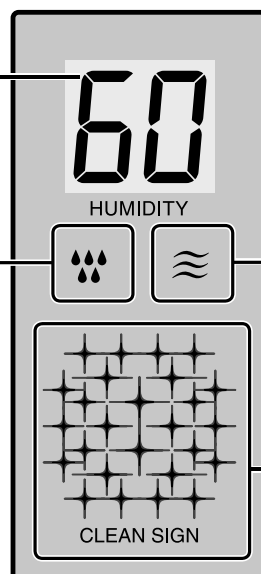
НАГЛЯДНАЯ ДИАГРАММА

Индикатор влажности

Показывает приблизительный уровень влажности в комнате. Параметр влажности задать нельзя.

Цвет индикатора влажности

зеленый Влажность Вкл
выключен Влажность ВЫКЛ
красный необходимо добавить воду (мигает)



Индикатор запаха*

Показывает интенсивность запаха в комнате в 3 цветовые стадии.

зеленый ← → красный
 Слабый → Сильный

* ТОЛЬКО KC-A61R, KC-A51R

Индикатор пыли

Показывает состояние воздуха в комнате в 5 цветовых стадий.

Чисто → **зеленый**
 Сильное загрязнение → **красный**

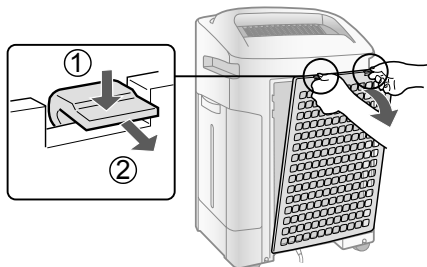
ПОДГОТОВКА



Убедитесь, что вилка вынута из розетки.

УСТАНОВКА ФИЛЬТРОВ

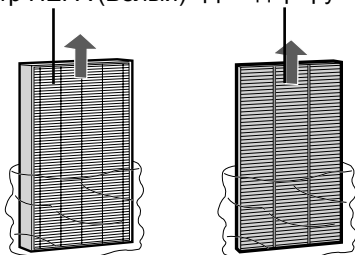
1



Снимите заднюю панель.

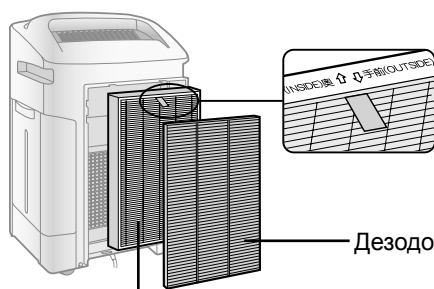
2

Фильтр HEPA (Белый) Дезодорирующий фильтр (Чёрный)



Выньте фильтр из полиэтиленового мешка.

3

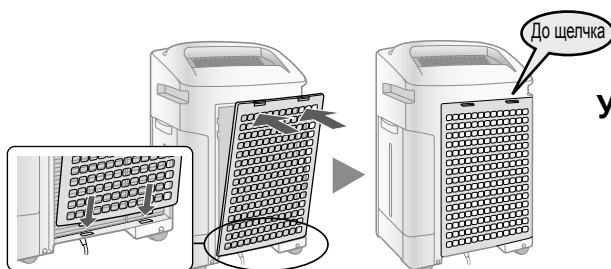


Установите фильтры в правильном порядке как показано на рисунке.

Фильтр HEPA (Белый)

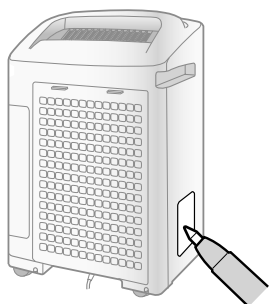
Дезодорирующий фильтр (Чёрный)

4



Установите заднюю панель.

5

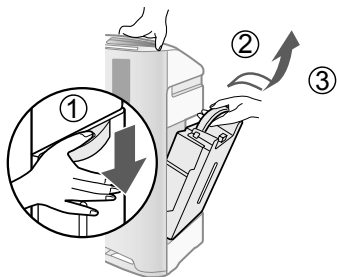


Запишите дату начала эксплуатации на наклейке с датами.

ЗАПОЛНЕНИЕ ЁМКОСТИ ВОДОЙ

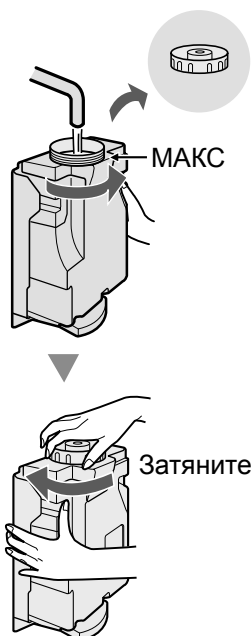
При использовании режима очистки воздуха и увлажнения или режима ионного дождя.

1



Выньте ёмкость для воды.

2

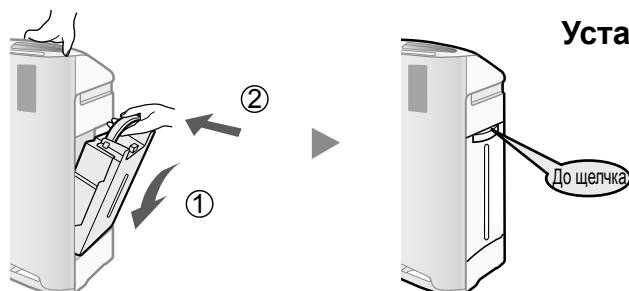


Заполните ёмкость водопроводной водой.

ОСТОРОЖНО

- Проверьте, чтобы вода не подтекала.
- Лишнюю воду на внешней стенке ёмкости удаляйте тряпкой.
- При переноске ёмкости держите её в обеих руках отверстием вверх.

3



Установите ёмкость для воды.

ОСТОРОЖНО

- Не подвергайте устройство воздействию воды. Это может привести к короткому замыканию и/или поражению электрическим током.
- Не используйте горячую воду (40 °С), химические вещества, ароматические вещества, грязную воду или другие вредные вещества. Это может стать причиной деформации и/или поломки устройства.
- Используйте только чистую водопроводную воду. Использование другой воды может способствовать появлению плесени, грибов и/или бактерий.

ЭКСПЛУАТАЦИЯ

ОЧИСТКА ВОЗДУХА И УВЛАЖНЕНИЕ


Используйте для быстрой очистки воздуха, уменьшения запахов и увлажнения.

ЗАПУСК



- Выберите необходимую скорость вентилятора. (Стр. R-9)
- Если вилка шнура питания не была вынута из розетки между включениями, то устройство автоматически возобновит работу согласно последним установкам.

ПРИМЕЧАНИЕ

- Заполните ёмкость водой. (Стр. R-7)
- Если ёмкость для воды пуста, то устройство будет работать в режиме "РЕЖИМ ОЧИСТКИ ВОЗДУХА", а индикатор  будет мигать (красным).

ОСТАНОВКА



О режиме автоматического увлажнения

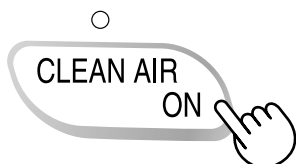
Датчики температуры/влажности автоматически определяют и регулируют влажность в зависимости от изменения температуры в комнате. В зависимости от размеров и влажности комнаты, влажность может не достигнуть 55 ~ 65%. В таких случаях рекомендуется использовать режим очистки воздуха и увлажнения при максимальной скорости работы вентилятора.

Температура	Влажность
~18 °C	65 %
18 °C~24 °C	60 %
24 °C~	55 %

ОЧИСТКА ВОЗДУХА

Используйте, если дополнительное увлажнение не требуется.

ЗАПУСК



- Выберите необходимую скорость вентилятора. (Стр. R-9)
- Если вилка шнура питания не была вынута из розетки между включениями, то устройство автоматически возобновит работу согласно последним установкам.

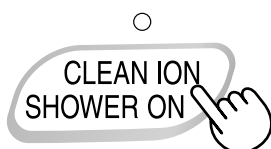
ОСТАНОВКА





РЕЖИМ ИОННОГО ДОЖДЯ

Выпускаются ионы Plasmacluster в высокой концентрации и в течение 60 минут подается мощный поток воздуха.

ЗАПУСК

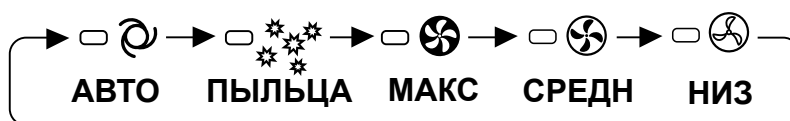


ПРИМЕЧАНИЕ

- Если функция “Ион Plasmacluster  ” установлена на ВЫКЛ, то ионы plasmacluster выпускаться не будут.
- Когда работа в этом режиме завершается, устройство вернётся к работе в режиме, в котором оно работало до этого. Во время выполнения данного режима можно выбрать другой режим или значение  .

СКОРОСТЬ РАБОТЫ ВЕНТИЛЯТОРА

Выберите необходимую скорость вентилятора.



ПРИМЕЧАНИЕ

АВТО 

Скорость вентилятора автоматически переключается (с высокой на низкую и обратно) в зависимости от количества примесей в воздухе. Датчики определяют уровень загрязнения для обеспечения эффективной очистки воздуха.

ПЫЛЬЦА 

Устройство будет работать при высокой скорости вентилятора в течение 10 минут, затем скорость будет чередоваться: СРЕДНЯЯ - ВЫСОКАЯ.

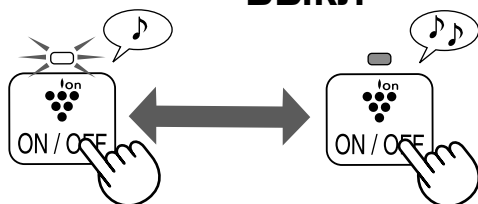
10 минут	: Высокая скорость вентилятора
20 минут	: Средняя скорость вентилятора
20 минут	: Высокая скорость вентилятора

PLASMACLUSTER ВКЛ/ВЫКЛ

Горящий зелёный индикатор показывает, что режим ионизации Plasmacluster включен.

ВКЛ

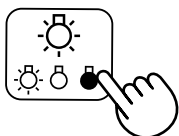
ВЫКЛ



ПОЛЕЗНЫЕ ФУНКЦИИ

НАСТРОЙКА ИНДИКАТОРОВ

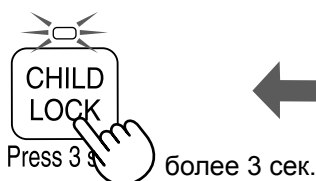
Используйте данную функцию для выбора необходимой яркости.



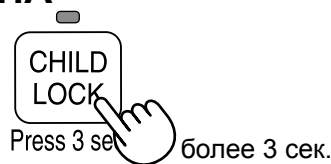
ЗАЩИТА ОТ ДОСТУПА ДЕТЕЙ

Работа с дисплеем устройства будет заблокирована. Разблокирование производится тем же способом.

ВКЛ



ОТМЕНА

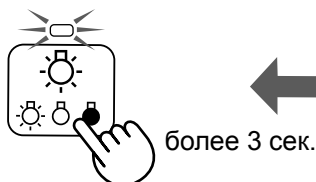


УСТАНОВКА ЗВУКОВОЙ ИНДИКАЦИИ

Можно установить звуковой сигнал оповещения, когда ёмкость для воды окажется пустой.

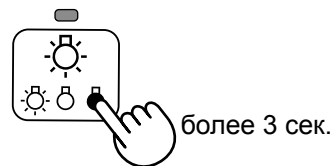
ВКЛ

(с выключенным устройством)



ОТМЕНА

(с выключенным устройством)



НАСТРОЙКА ЧУВСТВИТЕЛЬНОСТИ ДАТЧИКОВ

Если ИНДИКАТОР ПЫЛИ и ИНДИКАТОР ЗАПАХА постоянно горят красным цветом, чтобы уменьшить чувствительность, а для увеличения чувствительности установите на «высокую», если ИНДИКАТОР ПЫЛИ и ИНДИКАТОР ЗАПАХА постоянно горят зелёным цветом.
КРАСНЫЙ...УСТ. на «НИЗ» ЗЕЛЕНый...УСТ. на «ВЫС»



ОСТОРОЖНО

- Если кнопка выключения питания не нажимается в течение 8 секунд после установки чувствительности датчиков, то установка сохранится автоматически.
- Установка чувствительности датчиков сохранится, даже если устройство выключить из розетки.

УХОД И ОБСЛУЖИВАНИЕ



Убедитесь, что вилка вынута из розетки.

ИНДИКАТОР ФИЛЬТРА

Этот индикатор загорается примерно после 720 часов работы. (30 дней x 24 часа=720)



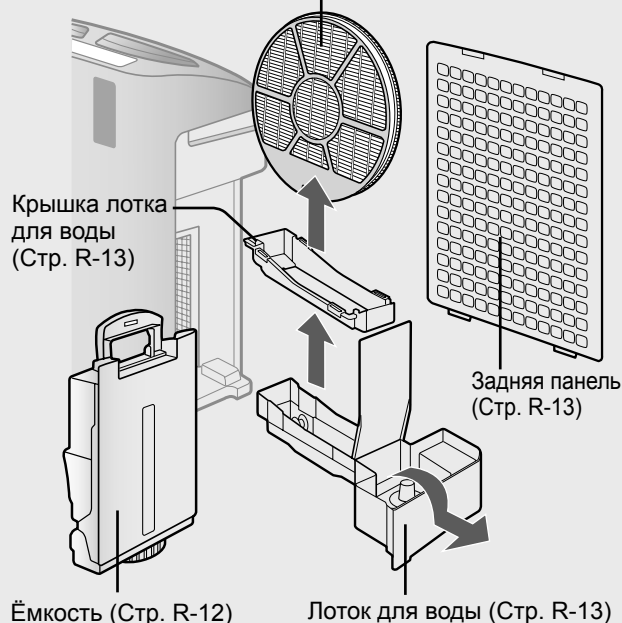
Press 3 sec. более 3 сек.

Напоминание о выполнении технического обслуживания нижеприведенных деталей.
После выполнения обслуживания произведите переустановку индикатора фильтра. (Стр. R-12)

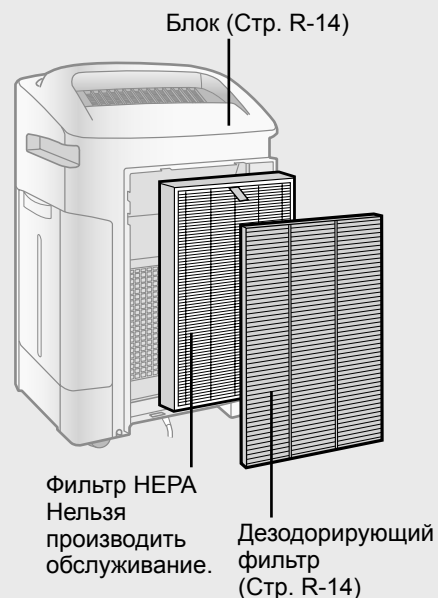
ПОКАЗАТЕЛИ О НЕОБХОДИМОСТИ ОБСЛУЖИВАНИЯ

- Индикатор фильтра включен.

Увлажняющий фильтр (Стр. R-12)



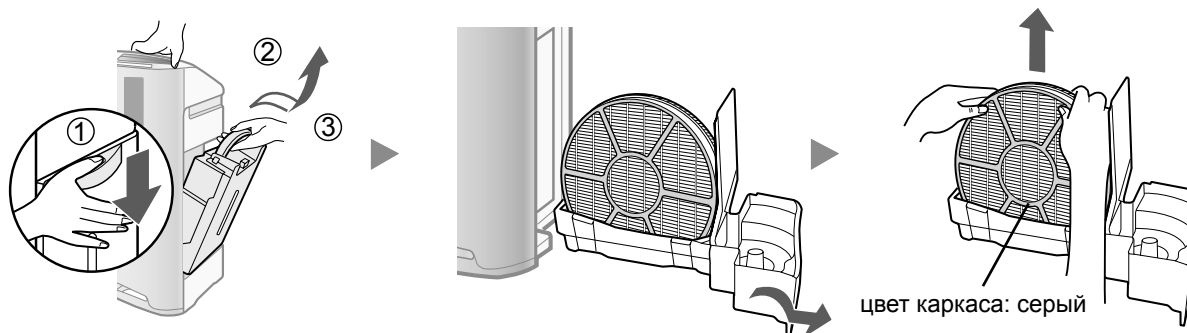
- Заметен неприятный запах, исходящий из отверстия для выхода воздуха.
- Упала пропускная способность фильтра / или присутствует неприятный запах.



РУССКИЙ

ИЗВЛЕЧЕНИЕ УВЛАЖНЯЮЩЕГО ФИЛЬТРА

После проведения обслуживания правильно замените детали.



УХОД И ОБСЛУЖИВАНИЕ



ЁМКОСТЬ

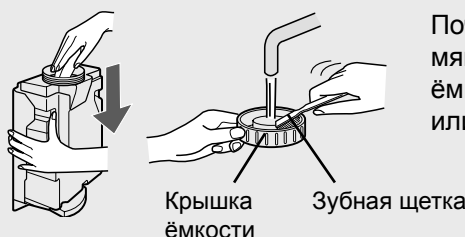


Промойте ёмкость внутри небольшим количеством воды.

ОСТОРОЖНО

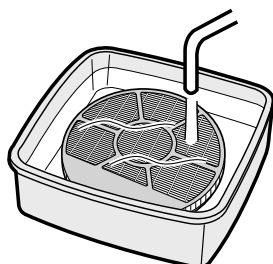
- Не трясите ёмкость, держась за ручку для переноски.

ПРИМЕЧАНИЕ Для удаления трудноудаляемых пятен...



Почистите ёмкость внутри мягкой губкой, а крышку ёмкости ватной палочкой или зубной щеткой.

УВЛАЖНЯЮЩИЙ ФИЛЬТР



Промойте большим количеством воды.

ОСТОРОЖНО

- Не вынимайте увлажняющий фильтр из рамки фильтра.
- Следите, чтобы из лотка не пролилась вода.

ПРИМЕЧАНИЕ Для удаления трудноудаляемых пятен...

1. Замочите в воде с чистящим раствором примерно на 30 минут.

ПРИМЕЧАНИЕ При использовании лимонного сока замочите на более длительный срок.

2. Смойте чистящий раствор большим количеством воды.

Чистящий раствор

- Лимонная кислота (можно приобрести в аптеках)
- 100% лимонный сок в бутылках без мякоти.

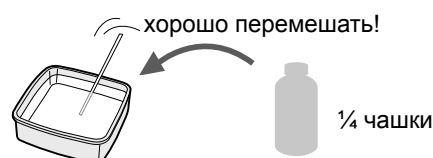
<При использовании лимонной кислоты>

2 ½ чашках воды



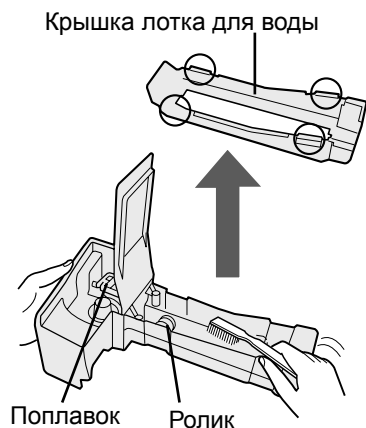
<При использовании лимонного сока>

3 чашках воды



Убедитесь, что вилка вынута из розетки.

ЛОТОК ДЛЯ ВОДЫ И КРЫШКА



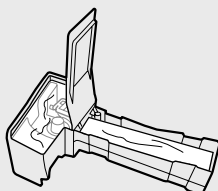
1. Снимите крышку лотка для воды.
2. Почистите внутри лотка для воды и крышку зубной щеткой.

ОСТОРОЖНО

- Не вынимайте поплавков и ролик.
- Если поплавков и / или ролик выпали. (Стр. R-17)

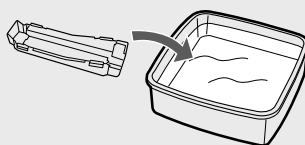
ПРИМЕЧАНИЕ Для удаления трудноудаляемых пятен...

ЛОТОК



1. Наполовину наполните лоток водой.
2. Добавьте небольшое количество средства для мытья посуды.
3. Замочите на 30 минут.
4. Смойте средство для мытья посуды чистой водой.

КРЫШКА

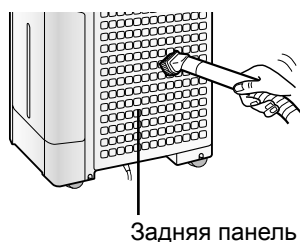


1. Замочите в воде с небольшим количеством средства для мытья посуды примерно на 30 минут.
2. Добавьте небольшое количество средства для мытья посуды. Почистите труднодоступные места ватной палочкой или зубной щеткой.

ПРИМЕЧАНИЕ

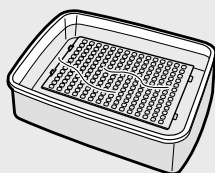
НЕ используйте моющие средства, перечисленные на стр. R-14. Это может стать причиной деформации, появления пятен, образования трещин (подтекание воды).

ЗАДНЯЯ ПАНЕЛЬ



Аккуратно удалите пыль, используя насадку пылесоса или похожее приспособление.

ПРИМЕЧАНИЕ Для удаления трудноудаляемых пятен...



1. Замочите в воде с средством для мытья посуды примерно на 10 минут.

ПРИМЕЧАНИЕ

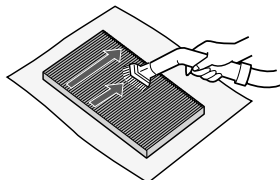
- НЕ трите сильно заднюю панель во время мытья.
2. Добавьте небольшое количество средства для мытья посуды.
 3. Полностью высушите фильтр в хорошо проветриваемом месте.

УХОД И ОБСЛУЖИВАНИЕ

ДЕЗОДОРИРУЮЩИЙ ФИЛЬТР

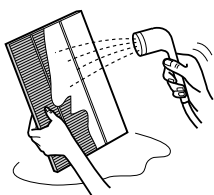
**ТОЛЬКО РУЧНАЯ МОЙКА!
НЕ СУШИТЕ В СУШИЛЬНОЙ
МАШИНЕ ДЛЯ ОДЕЖДЫ!**

1



Удалите грязь с **ДЕЗОДОРИРУЮЩЕГО ФИЛЬТРА**.

2

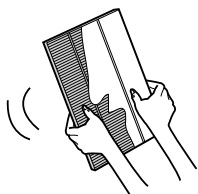


Промойте **ДЕЗОДОРИРУЮЩИЙ ФИЛЬТР** водой.

ОСТОРОЖНО

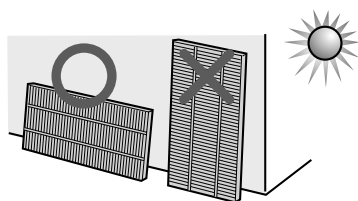
- При промывке фильтра в первый раз, вода может стать коричневого цвета. Это не влияет на дезодорирующие характеристики фильтра.
- Не гните и не складывайте фильтр во время мытья.

3



Удалите как можно больше влаги.

4



Полностью высушите фильтр в хорошо проветриваемом помещении. При возможности просушивайте на улице. (высохнет полностью примерно за 6 часов)

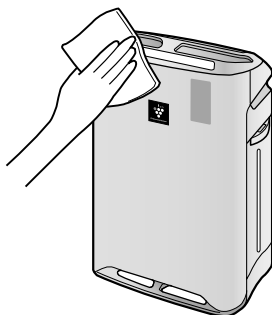
ОСТОРОЖНО

- Не сушите фильтр на улице при плохой погоде (например, при дожде или морозе).
- Не позволяйте фильтру замерзать.
- Если фильтр просушивается в помещении, соблюдайте меры предосторожности, например, подкладывайте полотенце под фильтр, чтобы не повредить пол капающей из фильтра водой.

ОСНОВНОЙ БЛОК

Протирайте сухой, мягкой тканью.

ОСТОРОЖНО



- **Не используйте агрессивных жидкостей**
Бензин, растворитель или полирующий порошок могут повредить поверхность.
- **Не используйте чистящие средства**
Компоненты чистящих средств могут повредить устройство.

ЗАМЕНА ФИЛЬТРА

Сроки замены

Сроки службы фильтров зависят от условий в помещении, времени работы и места расположения устройства. Если в воздухе остается пыль и запахи, замените фильтры.

(Смотрите «Прочтите, пожалуйста, перед эксплуатацией Вашего нового очистителя воздуха».)

Срок службы и период замены фильтров рассчитан исходя из условий, что в день выкуривается 5 сигарет, и способность улавливания пыли/дезодорирования сокращается в 2 раза по сравнению с новым фильтром.

Мы рекомендуем менять фильтр чаще, если устройство эксплуатируется в более жестких условиях, чем домашние.

•Фильтр HEPA	В течение 10-х лет после вскрытия упаковки
•Дезодорирующий фильтр*1	В течение 10-х лет после вскрытия упаковки
•Увлажняющий фильтр*2	В течение 10-х лет после вскрытия упаковки

*1 Моющийся дезодорирующий фильтр можно использовать несколько раз после мойки, или его можно заменить.

*2 Увлажняющий фильтр может быть повторно использован после мытья, или он может быть заменен.

Модели сменных фильтров

Проконсультируйтесь у Вашего дилера по вопросам приобретения сменных фильтров.

МОДЕЛЬ ОЧИСТИТЕЛЯ ВОЗДУХА	Модели сменных фильтров		
	Фильтр HEPA : 1 шт.	Дезодорирующий фильтр : 1 шт.	Увлажняющий фильтр : 1 шт.
KC-A41R	FZ-A40HFE	FZ-A40DFE	FZ-A60MFE
KC-A51R	FZ-A50HFE	FZ-A50DFE	
KC-A61R	FZ-A60HFE	FZ-A60DFE	

ПРИМЕЧАНИЕ Воспользуйтесь наклейкой с датой в качестве ориентира для следующей замены фильтров.

Утилизация фильтров

Пожалуйста, утилизируйте отработанные фильтры согласно местному законодательству и правилам.

Материалы фильтра HEPA :

- Фильтр: Полипропилен
- Корпус: Полиэфирная пластмасса

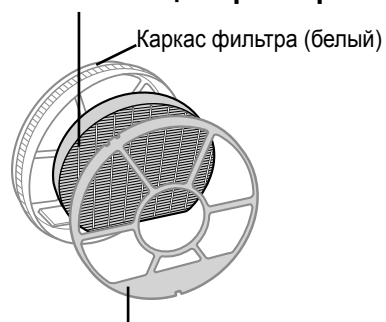
Материалы дезодорирующего фильтра :

- Дезодорант : активированный уголь
- Фильтр : Полиэфирная пластмасса, вискозное волокно

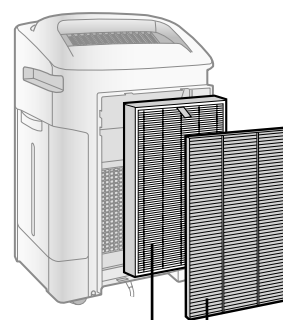
Материалы увлажняющего фильтра :

- Фильтр : Вискозное волокно, полиэфирная пластмасса

Увлажняющий фильтр



Каркас фильтра (серый)



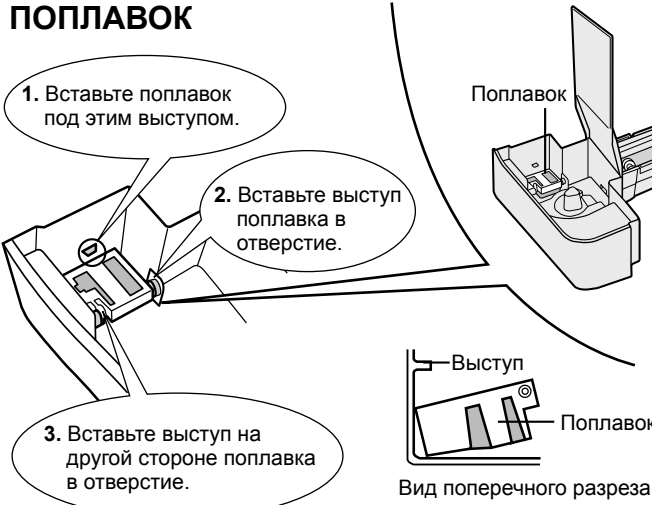
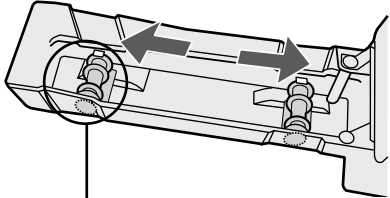






Фильтр HEPA

Дезодорирующий фильтр

УСТРАНЕНИЕ НЕИСПРАВНОСТЕЙ

Прежде чем обратиться в сервисный центр, пожалуйста, прочтите информацию по устранению неисправностей, так как проблема может быть не связана с поломкой устройства.

ПРОБЛЕМА	УСТРАНЕНИЕ (проблема не является поломкой устройства)
Запахи и дым не удаляются.	<ul style="list-style-type: none"> • Прочистите или замените фильтры, если они сильно загрязнены. (Стр. R-11, R-12 и R-14).
Индикатор чистоты воздуха горит зелёным цветом при загрязнённом воздухе.	<ul style="list-style-type: none"> • Воздух мог быть загрязнён во время включения устройства в розетку. Выключите устройство из розетки, подождите минуту, и включите его в розетку снова.
Индикатор чистоты воздуха горит оранжевым или красным цветом даже при чистом воздухе.	<ul style="list-style-type: none"> • На работу датчиков влияет загрязнение или закупоривание отверстий датчиков. Осторожно прочистите отверстия датчиков (Стр. R-11).
Из устройства слышится щёлкающий или тикающий звук.	<ul style="list-style-type: none"> • Щёлкающие или тикающие звуки могут появляться, когда устройство генерирует ионы.
Выходящий воздух имеет запах.	<ul style="list-style-type: none"> • Проверьте, не засорились ли фильтры. • Вычистите или замените фильтры. • Очистители воздуха Plasmacluster выделяют небольшое количество озона, который может издавать запах.
Устройство не работает, когда в воздухе присутствует сигаретный дым.	<ul style="list-style-type: none"> • Не установлено ли устройство в таком месте, где датчику трудно обнаружить сигаретный дым? • Не засорились или не закупорились ли отверстия датчиков? (В этом случае прочистите отверстия.) (Стр. R-11)
Горит индикатор фильтра.	<ul style="list-style-type: none"> • После замены фильтров вставьте вилку в розетку и нажмите кнопку сброса фильтров. (Стр. R-11)
Выключены передние индикаторы.	<ul style="list-style-type: none"> • Проверьте, выбран ли режим отключения индикатора. Если да, то нажмите кнопку управления индикаторами, чтобы включить индикаторы. (Стр. R-10)
Индикатор уровня воды не загорается при пустой ёмкости.	<ul style="list-style-type: none"> • Проверьте пенопластовый поплавок на загрязнение. Вычистите лоток для воды. Поставьте устройство на ровную поверхность.
Уровень воды в ёмкости не уменьшается или уменьшается медленно.	<ul style="list-style-type: none"> • Проверьте правильность установки лотка для воды и ёмкости. Проверьте увлажняющий фильтр. • Если фильтр сильно загрязнён, вычистите его или замените. (Стр. R-14 и R-15).
Передние индикаторы слишком часто меняют цвет.	<ul style="list-style-type: none"> • Передние индикаторы автоматически изменяют цвет, по мере обнаружения загрязнений датчиками пыли и запаха.

ПРОБЛЕМА	УСТРАНЕНИЕ (проблема не является поломкой устройства)
<p>Если ролик / поплавков выпал.</p> <div data-bbox="225 544 1361 1111" style="border: 1px dashed black; padding: 10px;"> <div style="display: flex; justify-content: space-between;"> <div style="width: 45%;"> <p>ПОПЛАВОК</p> <ol style="list-style-type: none"> 1. Вставьте поплавок под этим выступом. 2. Вставьте выступ поплавка в отверстие. 3. Вставьте выступ на другой стороне поплавка в отверстие.  <p>Вид поперечного разреза</p> </div> <div style="width: 45%;"> <p>РОЛИК</p> <p>Зафиксируйте ролик в лотке сбоку.</p>  <div style="border: 1px solid black; padding: 5px; margin-top: 10px;"> <p>ПРИМЕЧАНИЕ</p> <p>Проверьте направление вращения ролика.</p> </div> </div> </div> </div>	<ul style="list-style-type: none"> • Установите ролик / поплавков в порядке, показанном ниже.
<p>АВТОМАТИЧЕСКИЙ ПОВТОРНЫЙ СТАРТ</p> <p>После аварийного отключения питания, при восстановлении питания, работа устройства автоматически возобновляется.</p> <div data-bbox="225 1429 1361 1877" style="border: 1px dashed black; padding: 10px;"> <div style="display: flex; justify-content: space-between;"> <div style="width: 45%;"> <p>ВКЛ</p> <p>(с выключенным устройством)</p>  <p>(одновременно более, чем на 3 сек.)</p> </div> <div style="width: 10%; text-align: center;">  </div> <div style="width: 45%;"> <p>ОТМЕНА</p> <p>(с выключенным устройством)</p>  <p>(одновременно более, чем на 3 сек.)</p> </div> </div> <p style="text-align: center;">Если , ,  лампа загорается более, чем на 10 секунд, то настройка завершена.</p> </div>	<p>Автоматический повторный старт устройства можно настроить.</p> <ul style="list-style-type: none"> • Даже если во время работы устройства вилка была вынута из розетки или выключен прерыватель, то после возобновления питания работа возобновится в предыдущем режиме и с предшествующими настройками.

УСТРАНЕНИЕ НЕИСПРАВНОСТЕЙ

Сообщения об ошибках

Если ошибка возникает снова, свяжитесь с сервисным центром Sharp.

ЦИФРОВАЯ ИНДИКАЦИЯ	СОСТОЯНИЕ ИНДИКАТОРА	СОДЕРЖАНИЕ ОШИБОК	УСТРАНЕНИЕ
E2	Мигание индикатора режима очистки воздуха и увлажнения.	Неисправность увлажняющего фильтра	Проверьте правильность установки увлажняющего фильтра, лотка для воды и ёмкости и снова включите питание.
C1	Мигание индикатора скорости вентилятора “⊕”.	Неисправность электродвигателя вентилятора	Выключите питание, чтобы отменить показ ошибок, подождите минуту и снова включите питание.
C3	-	Неисправность датчика температуры-влажности	Выключите устройство из розетки, подождите минуту, и включите его в розетку снова.
C4	-		
C5	Мигание индикатора режима ионного дождя.	Проблема с монтажной платой	
C6	Мигание индикатора режима очистки воздуха.		
C7	Мигание индикатора скорости вентилятора “⊕”.		
C8	Мигание индикатора скорости вентилятора “⊕”.		

ТЕХНИЧЕСКИЕ ХАРАКТЕРИСТИКИ

Модель		KC-A61R			KC-A51R			KC-A41R		
Потребляемое питание		220 В 50 Гц								
Регулировка скорости вентилятора		МАКС	СРЕД	НИЗК	МАКС	СРЕД	НИЗК	МАКС	СРЕД	НИЗК
ОЧИСТКА ВОЗДУХА	Объем очищаемого воздуха (м³/час)	396	270	84	306	216	60	216	168	48
	Номинальная мощность (Вт)	60	22	5,3	42	18	4,3	25	15	4
	Уровень шума (дБА)	49	40	19	49	41	16	46	40	16
ОЧИСТКА ВОЗДУХА И УВЛАЖНЕНИЕ	Объем очищаемого воздуха (м³/час)	366	270	120	288	216	90	180	144	60
	Номинальная мощность (Вт)	44	24	9	36	20	7,4	19	13	6,8
	Уровень шума (дБА)	47	40	24	47	41	23	42	35	20
Увлажнение (мл/час)*1		730	600	300	600	500	250	450	400	200
Рекомендуемый размер помещения (м²)*2		~48								
Рекомендуемый размер помещения (м²)*3		~35								
Объем ёмкости (Л)		4,0								
Датчики		Пыли/Запаха/Температуры и влажности								
Тип фильтра		НЕРА фильтр *4								
Дезодорирующий		Моющийся дезодорирующий								
Длина шнура питания (м)		2,0								
Размеры (мм)		416 (Ш) × 295 (Г) × 643 (В)			399 (Ш) × 273 (Г) × 603 (В)			382 (Ш) × 242 (Г) × 570 (В)		
Вес нетто (кг)		11,0								
		9,2								
		8,1								

*1 • Величина увлажнения изменяется в зависимости от температуры и влажности в помещении и на улице.

Величина увлажнения увеличивается при повышении температуры и понижении влажности.

Величина увлажнения уменьшается при понижении температуры и повышении влажности.

• Условия при измерении: 20 °С, 30 % влажность (JEM1426)

*2 • Рекомендуемые размеры помещения, подходящие для работы устройства при максимальной скорости вентилятора.

• Рекомендуемый размер помещения соответствует помещению, в котором прибор может удалить определенное количество пыли в течение 30 минут.

*3 • Размеры помещения, в центре которого может содержаться около 7000 ионов в одном кубическом сантиметре (на высоте примерно 1,2 м от пола), если устройство размещено у стены и работает в СРЕД режиме.

*4 • Фильтры удаляют более 99,97% частиц пыли размером 0,3 микрон (JEM1467)

Потребление энергии в режиме ожидания

Для обеспечения работы электрических цепей при вставленной в розетку вилке, данное изделие потребляет примерно 0,9 Вт энергии в режиме ожидания.

Для экономии электроэнергии выньте шнур питания из розетки, если устройство не используется.

РУССКИЙ

ИНФОРМАЦИЯ О СЕРТИФИКАЦИИ ПРОДУКЦИИ



ME10

Воздухоочиститель с функцией увлажнения

Модель **КС-А61R-W**
КС-А51R-W, КС-А51R-B
КС-А41R-W, КС-А41R-B

марки SHARP

Сертифицирован органом по сертификации бытовой электротехники ТЕСТБЭТ
(Регистрационный номер Госреестре РОС RU.0001.11 ME10)

Модель: КС-А61R-W КС-А51R-W, КС-А51R-B КС-А41R-W, КС-А41R-B	По безопасности ГОСТ Р МЭК 60065-2005 По ЭМС ГОСТ 22505-97, ГОСТ Р 51515-99, ГОСТ Р 18198-89 (Табл.1(поз.2)), ГОСТ Р 51317.3.2-2006 (р.6,7), ГОСТ Р 51317.3.3-2008
соответствует требованиям нормативных документов:	
Сертификат соответствия №	РОС ** .ME10.B*****
Действителен до	** ** *****

Класс защиты от поражения электрическим током II
НОМИНАЛЬНОЕ НАПРЯЖЕНИЕ 220V
НОМИНАЛЬНАЯ ЧАСТОТА 50Hz

Дата производства:

Дата производства указана на изделии

© Copyright SHARP Corporation 2007. Все права защищены,
Воспроизведение, изменение или перевод текста без письменного
разрешения владельца прав запрещены, за исключением случаев,
предусмотренных в соответствующих разделах авторского права.

Сведения о торговых марках

Все торговые марки и копирайты, упоминаемые в настоящем
руководстве, принадлежат соответствующим владельцам
авторских прав.

Страна изготовитель: Китай

Фирма изготовитель: Шарп Корпорейшн

Юридический адрес изготовителя:

**22-22 Нагайке-чо, Абено-ку,
Осака 545-8522, Япония**

Импортер: ООО «Шарп Электроникс Раша»

Адрес: Россия, 119017, Москва, ул. Большая, Ордынка, 40/4

Телефон: +7-495-411-87-77

Во исполнение Статьи 5 Закона Российской Федерации “О защите прав потребителей”, а также Указа Правительства Российской Федерации № 720 от 16 июня 1997 г. устанавливается срок службы данной модели – 7 лет с момента производства при условии использования в строгом соответствии с инструкцией по эксплуатации и применяемыми техническими стандартами.

SHARP

**SHARP CORPORATION
OSAKA, JAPAN**

Printed in China
TINS-A581KKRZ 12E (CN) ①