

# Pioneer

home

## Руководство Пользователя



Вертикальный пылесос 2 в 1  
VC461S blue marine/  
VC461S sea pearl/  
VC461S wine maroon



## **Уважаемый покупатель!**

Благодарим Вас за приобретение пылесоса **PIONEER**. Пожалуйста, внимательно изучите настоящее Руководство. Оно содержит важные указания по безопасности, эксплуатации пылесоса и по уходу за ним. Обратите особое внимание на раздел «Меры предосторожности и техника безопасности».

Позаботьтесь о сохранности настоящего Руководства, используйте его в качестве справочного материала при дальнейшем использовании прибора.

## **СОДЕРЖАНИЕ**

НАЗНАЧЕНИЕ .....	4
МЕРЫ БЕЗОПАСНОСТИ И ПРЕДОСТОРОЖНОСТИ .....	4
КОМПЛЕКТАЦИЯ .....	6
УСТРОЙСТВО ПЫЛЕСОСА .....	6
СБОРКА И РАЗБОРКА ПЫЛЕСОСА .....	7
ЭКСПЛУАТАЦИЯ ПЫЛЕСОСА.....	8
ЧИСТКА И ТЕХНИЧЕСКОЕ ОБСЛУЖИВАНИЕ.....	8
УСТРАНЕНИЕ ПРОСТЫХ НЕИСПРАВНОСТЕЙ .....	10
БЕЗОПАСНАЯ УТИЛИЗАЦИЯ.....	11
ТЕХНИЧЕСКИЕ ХАРАКТЕРИСТИКИ.....	11
ИНФОРМАЦИЯ О СЕРТИФИКАТЕ СООТВЕТСТВИЯ.....	12
СЕРВИСНОЕ ОБСЛУЖИВАНИЕ .....	12

## НАЗНАЧЕНИЕ

Пылесос предназначен для сухой уборки пыли и мелкого мусора с полов, мебели, ковров, занавесок и других поверхностей за счёт всасывания потоком воздуха. Пыль и загрязнения накапливаются в пылесборнике, из которого они должны регулярно удаляться.

## МЕРЫ БЕЗОПАСНОСТИ И ПРЕДОСТОРОЖНОСТИ

Пылесос разработан исключительно для бытового применения внутри помещений и должен быть использован строго по назначению. Пылесос не предназначен для промышленного и коммерческого использования.

Перед началом эксплуатации внимательно ознакомьтесь с изложенными здесь мерами безопасности и предосторожности и строго придерживайтесь их во время использования прибора:

- Упаковочный материал, например, полиэтиленовые пакеты, следует хранить в недосягаемом для детей месте.
- Перед подключением прибора к электросети, убедитесь в том, что напряжение, указанное на маркировке изделия, соответствует напряжению электросети.



- При отключении пылесоса от розетки не тяните за провод, беритесь за вилку.



- Запрещается использовать прибор при наличии повреждений, в т.ч. если поврежден шнур питания.
- Если устройство не работает как следует, если оно повреждено, влажное или упало в воду, если есть запах гари, дыма, не используйте его. Обратитесь в авторизованный сервисный центр производителя для проверки и ремонта.
- Запрещается подвергать пылесос воздействию влаги. Запрещается использовать прибор в непосредственной близости от душа, ванны, умывальника, бассейна, других емкостей с водой или источников влаги.
- Запрещается погружать корпус пылесоса в воду или другую жидкость. Запрещается разбрызгивать на пылесос воду или другие жидкости.



- Запрещается прикасаться к пылесосу, подключенному к электросети, мокрыми руками.
- Всегда следует отключать пылесос от сети, если вы не пользуетесь пылесосом, а также перед его разборкой или чисткой.
- Если насадка или всасывающее отверстие пылесоса засорились, немедленно выключите пылесос и устраните засор, после этого можете снова включить пылесос.

- Перемещайте пылесос, удерживая его за ручку. Не поднимайте его, взявшись за насадку, это может привести к падению и повреждению пылесоса.
- Запрещается убирать с помощью пылесоса:



– острые предметы, осколки стекла, иголки, канцелярские кнопки, скрепки и т.п.;

– крупные предметы;

– химические вещества, порошки (в т.ч. муку, крахмал и т.п), асбест, цемент, гипс и другие мелкодисперсные вещества;

– краситель, используемый в принтерах или копировальных машинах;

– воду и другие жидкости;

– горящие спички, угольки, непотушенные окурки, горящий или тлеющий мусор, золу и т.п.;

– ядовитые, агрессивные, разъедающие, взрывоопасные, воспламеняющиеся вещества. Не пользуйтесь пылесосом в местах, где могут находиться такие жидкости или их пары.

· Не используйте устройство в местах вероятной утечки горючих газов или при обнаружении запаха газа.

· Запрещается пытаться пылесосить человека или животных.



- Запрещается подвергать пылесос воздействию высоких температур. Не оставляйте прибор вблизи нагревательных приборов, печей и т.п.
- Используйте пылесос только для уборки жилых помещений при температуре от 0°C до +40°C.
- Запрещается эксплуатировать пылесос на улице.
- Пылесос должен храниться в сухом месте, в помещении.
- Запрещается эксплуатировать пылесос без фильтров.
- Запрещается перекрывать вентиляционные отверстия пылесоса, в противном случае возможен перегрев внутренних компонентов прибора и выход его из строя.
- Никогда не оставляйте включенный пылесос без присмотра. Храните пылесос в недоступном для детей месте. Не допускайте использования пылесоса в качестве игрушки.
- Запрещается использовать абразивные вещества или агрессивные химические растворители для очистки пылесоса.
- Запрещается разбирать, вносить изменения в конструкцию или чинить пылесос самостоятельно.
- Запрещается использование каких-либо аксессуаров, не рекомендованных производителем.
- При возникновении неполадок обращайтесь в сервисные центры производителя. Неквалифицированный ремонт может стать причиной несчастного случая или травмы пользователя, а кроме того приводит к лишению вас права на гарантийное обслуживание.
- Данный пылесос не предназначен для использования людьми с ограниченными физическими, сенсорными или умственными

возможностями, в т. ч. маленькими детьми, а также людьми с недостаточными знаниями и опытом эксплуатации электроприборов, если им не были даны достаточные разъяснения и за ними не присматривают лица, ответственные за их безопасность.

Производитель не несет ответственности за последствия неправильной эксплуатации пылесоса и в случае нарушения изложенных здесь инструкций безопасности.

## КОМПЛЕКТАЦИЯ

Откройте коробку и убедитесь, что все комплектующие имеются в наличии в исправном состоянии:

Корпус пылесоса в сборе – 1

Удлинительная трубка – 1

Насадка-щетка для уборки пола и ковров – 1

Щелевая насадка для труднодоступных мест – 1

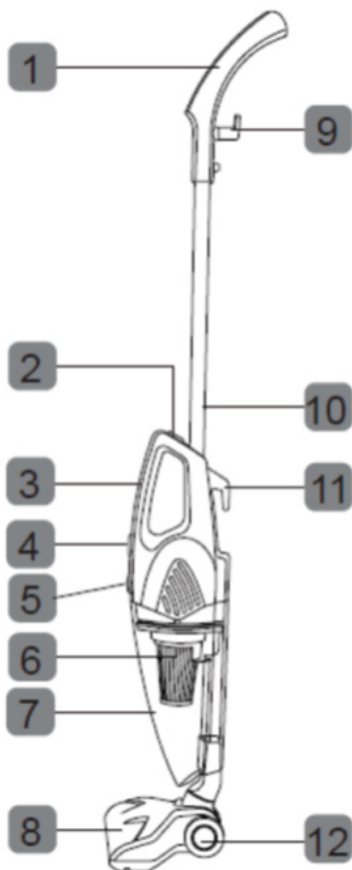
Круглая насадка-щетка – 1

Держатель круглой насадки – 1

Руководство по эксплуатации – 1

Гарантийный талон – 1

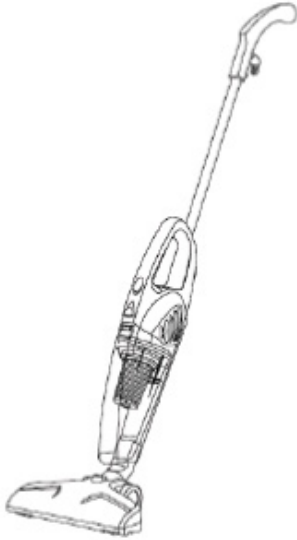
## УСТРОЙСТВО ПЫЛЕСОСА



1. Ручка
2. Кнопка снятия удлинительной трубки
3. Ручка пылесоса на корпусе
4. Переключатель питания
5. Кнопка снятия контейнера для сбора пыли
6. HEPA-фильтр
7. Контейнер для сбора пыли
8. Насадка-щетка для уборки пола и ковров
- 9, 11. Крючки для хранения шнура питания
10. Металлическая удлинительная трубка
12. Колесо

## СБОРКА И РАЗБОРКА ПЫЛЕСОСА

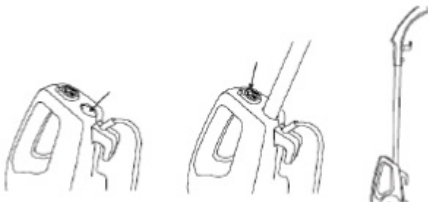
Вы можете использовать пылесос в различных конфигурациях: с удлинительной трубкой и насадкой или в компактном виде – без трубки. Для уборки пола удобно присоединять к пылесосу удлинительную трубку с ручкой: так вам не потребуется наклоняться.



В полностью собранном виде пылесосом с насадкой-щеткой удобно убирать полы и ковровые покрытия.

### ВНИМАНИЕ:

**Во время сборки и разборки пылесос должен быть отключен от электросети.**



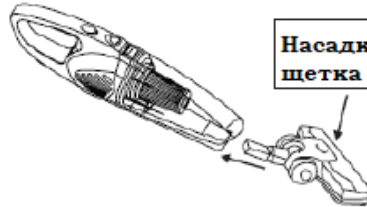
Вставьте трубку в отверстие в верхней части корпуса пылесоса и прижмите до фиксации. Убедитесь, что ручка зафиксирована.

**Кнопка снятия удлинительной трубки**



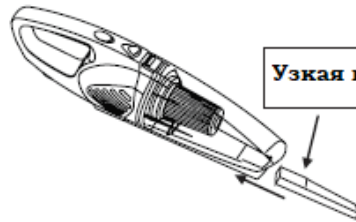
Чтобы отсоединить удлинительную трубку, нажмите на кнопку снятия трубки и отсоедините ее.

**Насадка-щетка**



Вставьте насадку-щетку в воздухозаборную трубку и прижмите до щелчка.

**Узкая насадка**

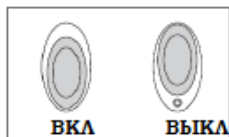


Для уборки труднодоступных мест, батарей отопления, ящиков, пространств за мебелью и углов присоединяйте узкую насадку.

Для очистки занавесок, портьер, книжных полок, скульптур, лепнины и очистки мягкой мебели устанавливайте круглую насадку-щетку.

Для использования круглой насадки-щетки вставьте входящий в комплект поставки держатель для насадки прямоугольной стороной в воздухозаборное отверстие пылесоса и наденьте насадку на круглую часть держателя.

## ЭКСПЛУАТАЦИЯ ПЫЛЕСОСА



Убедитесь, что пылесос полностью собран и выключен переключателем питания, и подключите вилку питания к электрической розетке.



Включите пылесос переключателем питания.

По окончании работы выключите пылесос переключателем питания.

## ВНИМАНИЕ:

**Во время уборки крепко держите пылесос за ручку, чтобы он не выскользнул и не упал.**

**Во время уборки следите, чтобы ничто не блокировало свободное поступление воздуха в воздухозаборное отверстие, в противном случае возможен перегрев двигателя и поломка пылесоса.**

**Если вы обнаружили, что произошел засор, немедленно выключите пылесос, устраните засор, и только после этого можете продолжить уборку.**

## ЧИСТКА И ТЕХНИЧЕСКОЕ ОБСЛУЖИВАНИЕ

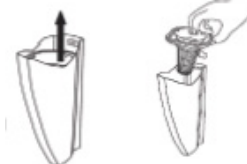
### Очистка контейнера для сбора пыли

Для обеспечения эффективной работы пылесоса регулярно проводите чистку контейнера для сбора пыли и фильтров.

Рекомендуется опорожнять контейнер для сбора пыли после каждого использования.

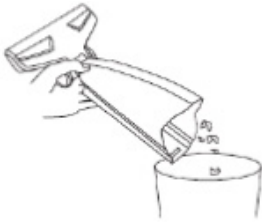


Нажмите на кнопку снятия контейнера для сбора пыли и отсоедините его от корпуса пылесоса.





Расположите контейнер над мусорным ведром и извлеките из него фильтр.



Вытряхните пыль и мусор в ведро, затем вставьте на место фильтр и установите контейнер на пылесос.

### Очистка HEPA-фильтра

Периодически следует проводить очистку HEPA-фильтра.

После извлечения HEPA-фильтра из контейнера промойте контейнер и фильтр холодной водой, затем дайте им полностью высохнуть естественным образом. Установите HEPA-фильтр обратно в контейнер, а контейнер присоедините к корпусу пылесоса.

### ВНИМАНИЕ:

**Запрещается стирать фильтр в стиральной машине, сушить его с помощью фена или на батарее отопления.**

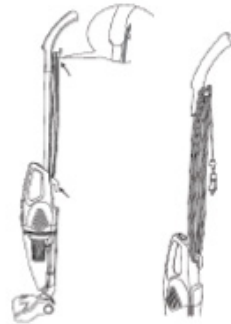
**Запрещается эксплуатировать пылесос без фильтра.**

### ПРИМЕЧАНИЕ:

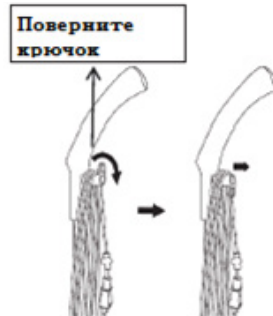
Несмотря на то, что фильтр можно мыть водой, срок их службы ограничен. В зависимости от частоты и объема уборок, а также степени загрязненности помещения может потребоваться замена фильтров. Для замены фильтра обратитесь в ближайший авторизованный сервисный центр.

### Хранение

Храните пылесос в чистом и сухом месте, защищенном от прямых солнечных лучей.



На время хранения удобно наматывать шнур питания на крючки на ручке пылесоса.



Верхний крючок, расположенный на ручке удлинительной трубки, выполнен поворотным, чтобы облегчить снятие шнура питания. Когда вам нужно будет использовать пылесос, поверните крючок и снимите с него шнур питания.



Для удобства хранения насадок пылесос комплектуется специальным держателем для насадок, монтируемым непосредственно на удлинительной трубке.

### УСТРАНЕНИЕ ПРОСТЫХ НЕИСПРАВНОСТЕЙ

При возникновении неисправности попробуйте устранить ее с помощью рекомендаций из таблицы ниже. Если неисправность не устраняется, не пытайтесь самостоятельно починить прибор, обратитесь в авторизованный сервисный центр производителя.

Неисправность	Возможные причины	Способ устранения
Прибор не включается.	1. Пылесос не подключен к электросети.	1. Убедитесь, что пылесос подключен к исправной розетке и контакт вилки в розетке надежный.
Сила всасывания уменьшилась. Пылесос не всасывает пыль.	1. Контейнер для сбора пыли переполнен. 2. Фильтр загрязнен. 3. Произошел засор.	1. Опорожните контейнер для сбора пыли. 2. Проведите чистку или замену фильтра. 3. Устраните засор.
Пылесос выпускает пыль.	1. Контейнер для сбора пыли переполнен. 2. Фильтр установлен неправильно. 3. Фильтр поврежден.	1. Опорожните контейнер для сбора пыли. 2. Установите фильтр правильно. 3. Замените фильтр.
Необычный шум во время работы пылесоса.	1. Произошел засор. 2. Контейнер для сбора пыли переполнен.	1. Выключите пылесос и проверьте насадку на наличие засора. 2. Опорожните контейнер для сбора пыли.

## БЕЗОПАСНАЯ УТИЛИЗАЦИЯ



Ваше устройство спроектировано и изготовлено из высококачественных материалов и компонентов, которые можно утилизировать и использовать повторно.

Если товар имеет символ с зачеркнутым мусорным ящиком на колесах, это означает, что товар соответствует Европейской директиве 2002/96/ЕС. Ознакомьтесь с местной системой раздельного сбора электрических и электронных товаров. Соблюдайте местные правила.

Утилизируйте старые устройства отдельно от бытовых отходов.

Правильная утилизация вашего товара позволит предотвратить возможные отрицательные последствия для окружающей среды и человеческого здоровья.

## ТЕХНИЧЕСКИЕ ХАРАКТЕРИСТИКИ

Напряжение питания: ~220–240 В,  
50/60 Гц

Максимальная потребляемая мощность: 600 Вт

Максимальная мощность всасывания: 120 Вт

Объем контейнера для сбора пыли: 0,8 л

Уровень шума: <79 дБ

Длина шнура питания: 6 м

Класс электробезопасности: II

## ПРИМЕЧАНИЕ:

*В связи с постоянным усовершенствованием изделий производитель оставляет за собой право на внесение изменений в конструкцию, дизайн, комплектацию и технические характеристики прибора без предварительного уведомления об этом пользователя.*

## ИНФОРМАЦИЯ О СЕРТИФИКАТЕ СООТВЕТСТВИЯ

Товар сертифицирован.

Товар соответствует требованиям нормативных документов:

ТР ТС 004/2011 «О безопасности низковольтного оборудования»;

ТР ТС 020/2011 «Электромагнитная совместимость технических средств».

При отсутствии копии нового сертификата в коробке спрашивайте копию у продавца.

Полную информацию о сертификате соответствия вы можете получить у продавца или на сайте [pioneer-bt.ru](http://pioneer-bt.ru).



Изготовитель: Smart International Distribution Limited. Room 2208, 22/F., Lemmi Centre, 50 Hoi Yuen Road, Kwun Tong, Kowloon, Hong Kong.

Сделано в Китае.

Импортер/организация, уполномоченная на принятие претензий на территории России:

ООО «ПОЛИТЕХНИКА». 170034

Тверская область, г. Тверь, проспект Чайковского, д. 19а, корп. 1, ком. 207.

\* Данные могут быть изменены в связи со сменой изготовителя, продавца, производственного филиала, импортера в РФ. В случае изменения данных актуальная информация указывается на дополнительной наклейке, размещенной на упаковке изделия.

Дата производства указана на упаковке или изделии.

Срок службы изделия – 3 года.

Гарантийный срок – 1 год.

Гарантийное обслуживание осуществляется согласно прилагаемому гарантийному талону.

Гарантийный талон и инструкция по эксплуатации являются неотъемлемыми частями данного изделия.

## СЕРВИСНОЕ ОБСЛУЖИВАНИЕ

Благодарим вас за приобретение продукции **PIONEER**. Мы рады предложить вам изделия, разработанные и изготовленные в соответствии с высокими требованиями к качеству, функциональности и дизайну. Мы уверены, что Вы будете довольны приобретением изделия от нашей фирмы. В случае если ваше изделие марки **PIONEER** будет нуждаться в техническом обслуживании, просим вас обращаться в один из авторизованных сервисных центров (далее – АСЦ). С полным списком АСЦ и их точными адресами вы можете ознакомиться на сайте [pioneer-bt.ru](http://pioneer-bt.ru).



*pioneer-bt.ru*

***Pioneer***  
*home*