

# SUPRA

Руководство по эксплуатации

**ПЫЛЕСОС БЫТОВОЙ  
VCS-1601**



# РУКОВОДСТВО ПО ЭКСПЛУАТАЦИИ

---

## СОДЕРЖАНИЕ

Меры безопасности и предосторожности.....	3
Комплектация.....	4
Устройство пылесоса.....	4
Эксплуатация.....	5
Чистка и уход.....	8
Возможные неисправности и способы их устранения.....	9
Безопасная утилизация.....	9
Технические характеристики.....	10

Благодарим Вас за выбор продукции, выпускаемой под торговой маркой **Supra**.

Благодарим Вас за приобретение пылесоса SUPRA. Мы рады предложить Вам изделия, разработанные и изготовленные в соответствии с высокими требованиями к качеству, функциональности и дизайну. Мы уверены, что Вы будете довольны приобретением изделия от нашей фирмы.

Пожалуйста, внимательно изучите настоящее Руководство. Оно содержит важные указания по безопасности, эксплуатации прибора и по уходу за ним. Позаботьтесь о сохранности настоящего "Руководства по эксплуатации" и, если пылесос перейдет к другому хозяину, передайте Руководство вместе с прибором.

## УКАЗАНИЯ ПО ТЕХНИКЕ БЕЗОПАСНОСТИ

1. Перед подключением пылесоса проверьте, соответствует ли рабочее напряжение и мощность устройства (указана в данном руководстве и на корпусе пылесоса) напряжению в электросети и мощности электрической розетки.
2. Используйте прибор только по его прямому назначению и только таким образом, как указано в руководстве.
3. Пылесос предназначен только для домашнего использования. Не используйте прибор на улице.
4. Пылесос предназначен для уборки поверхностей, загрязненных пылью.
5. Не используйте пылесос для уборки поверхностей, загрязненных пищевыми продуктами. Например: сахарный песок, соль, мука и другие сыпучие продукты. А также для поверхностей, загрязненных строительными материалами (Например: побелка, песок, земля, цемент и пр.) и стиральным порошком.
6. Не убирайте пылесосом краситель, используемый в принтерах или копировальных машинах, т.к. он является электропроводящей смесью. Кроме того, краситель полностью не удаляется из фильтра, поэтому он может попасть в окружающий воздух вместе с выходящим воздухом.
7. Не убирайте пылесосом острые предметы, иголки, канцелярские кнопки, скрепки и т.п.
8. Не используйте пылесос для сбора воды и других жидкостей.
9. Не используйте пылесос для сбора горящих или дымящихся предметов (спички, сигареты, пепел и т.п.).
10. Запрещается использовать неисправный прибор, в том числе с поврежденным сетевым шнуром питания или вилкой. Не пытайтесь самостоятельно ремонтировать пылесос. При возникновении неполадок обращайтесь в авторизованный сервисный центр.
11. Не тяните за шнур при вынимании вилки из розетки, беритесь за вилку (изолированную часть).
12. Выключите пылесос при помощи кнопки включения/выключения перед тем, как вынимать вилку из розетки.
13. Не используйте шнур и шланг для переноски прибора. Для переноски пылесоса пользуйтесь ручкой. Не пережимайте шнур дверью или острыми краями и углами.
14. Не рекомендуется пользоваться электрическим удлинителем для подключения пылесоса.
15. Не соприкасайтесь с электрошнуром, вилкой или корпусом пылесоса мокрыми руками.
16. Если вы планируете использовать пылесос длительное время, то извлеките сетевой шнур на 2/3, поскольку в скрученном состоянии он больше нагревается и возможен перегрев или его повреждение.
17. Не пользуйтесь пылесосом, если пылесос стоит на влажном коврикe или полу.
18. Запрещается использовать пылесос без пылесборника и комбинированного фильтра.
19. Если насадка, телескопическая трубка, шланг или всасывающее отверстие пылесоса засорились, немедленно отключите пылесос, удалите мусор и снова включите пылесос.
20. Не используйте пылесос при отрицательных температурах. Перед использованием пылесоса убедитесь, что прибор хранился при комнатной температуре.
21. Следите за тем, чтобы волосы, одежда, пальцы и другие части тела не попадали в отверстия прибора и не соприкасались с его подвижными деталями.
22. Не закрывайте выход воздуха из пылесоса – это может привести к перегреву двигателя.
23. Будьте осторожны при уборке лестниц. Во избежание падения прибора не размещайте его на ступенях, размещайте его на полу. Не ставьте прибор на стол, стулья и т.п., держите его на полу.
24. Запрещено устанавливать пылесос на края корпуса или класть на боковые стороны. Пылесос должен находиться в горизонтальном положении, следите за устойчивостью пылесоса во избежание ударов по корпусу.
25. Никогда не оставляйте включенный пылесос без присмотра.
26. Не оставляйте прибор включенным в сеть. Выключайте прибор из сети при обслуживании, подсоединении и удалении шланга, при смене насадок и по окончании уборки.
27. Перед тем, как вынуть вилку из розетки сети питания, выключите пылесос с помощью кнопки на корпусе.
28. Не позволяйте детям использовать пылесос без вашего присмотра. Не разрешайте детям играть с ним и не оставляйте маленьких детей вблизи пылесоса без присмотра.
29. Храните пылесос в помещении. По окончании уборки полностью уберите шнур во избежание случайного падения.

# РУКОВОДСТВО ПО ЭКСПЛУАТАЦИИ

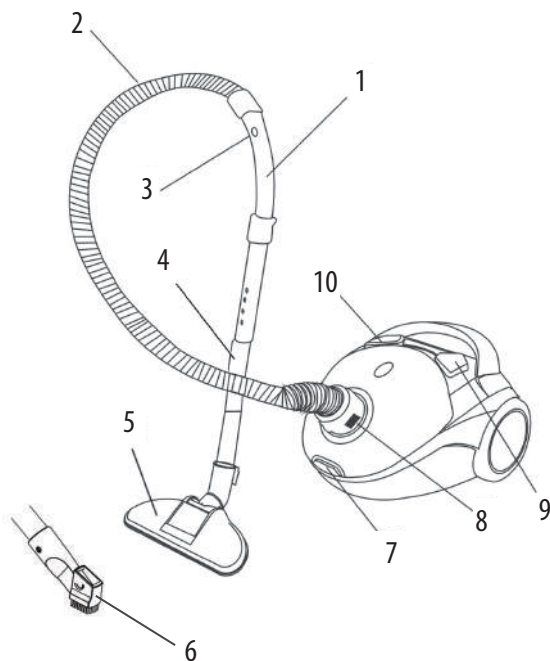
30. Храните пылесос в недоступном для детей месте.
31. Прежде чем установить моющийся фильтр в пылесос, убедитесь в том, что он полностью высох.
32. Производитель не несет ответственность за повреждения, которые возникли вследствие неправильного обращения с пылесосом.
33. Пылесос не предназначен для использования лицами с ограниченными физическими или умственными возможностями, детьми, а также лицами, не имеющими достаточных знаний и опыта работы с электроприборами, если за ними не присматривают люди, ответственные за их безопасность.

## КОМПЛЕКТАЦИЯ

1. Пылесос
2. Гибкий шланг
3. Удлинительная трубка
4. Набор насадок: универсальная щетка пол-ковер, комбинированная насадка мебель-щель
5. 2 матерчатых мешка для сбора пыли
6. Руководство пользователя
7. Гарантийный талон

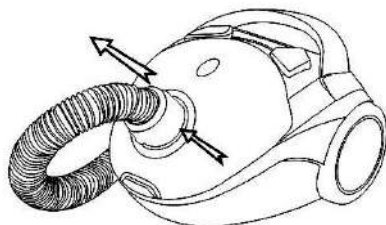
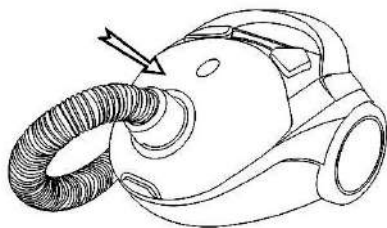
## УСТРОЙСТВО ПЫЛЕСОСА

1. Ручка
2. Гибкий шланг
3. Регулятор силы всасывания на ручке
4. Удлинительная трубка
5. Универсальная щётка для пола и ковра
6. Комбинированная насадка мебель/щель
7. Защелка верхней крышки
8. Воздухозаборное отверстие
9. Кнопка включения/выключения пылесоса
10. Кнопка смотки шнура питания



## ЭКСПЛУАТАЦИЯ

### СБОРКА ПЫЛЕСОСА



1. Вставьте гибкий шланг переходником в соответствующее отверстие в пылесосе и нажмите до фиксации. Чтобы отсоединить гибкий шланг, до нажмите кнопку на основании шланга и снимите шланг.

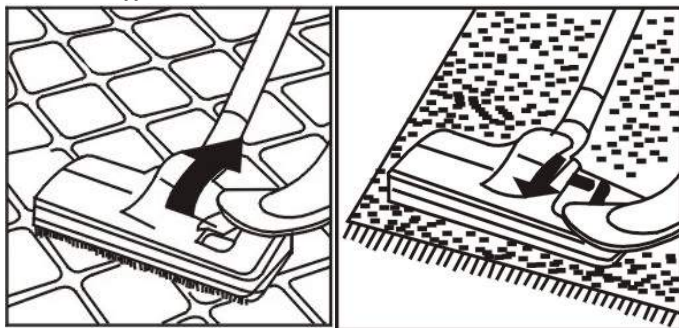


2. Соедините гибкий шланг и удлинительную трубку. Соедините две удлинительные трубки. Подсоедините универсальную щетку для уборки пола или ковра. Чтобы снять одну насадку и установить другую, просто потяните.

# РУКОВОДСТВО ПО ЭКСПЛУАТАЦИИ

---

## ВЫБОР НАСАДКИ



Для чистки пола и ковров используйте универсальную насадку-щетку.

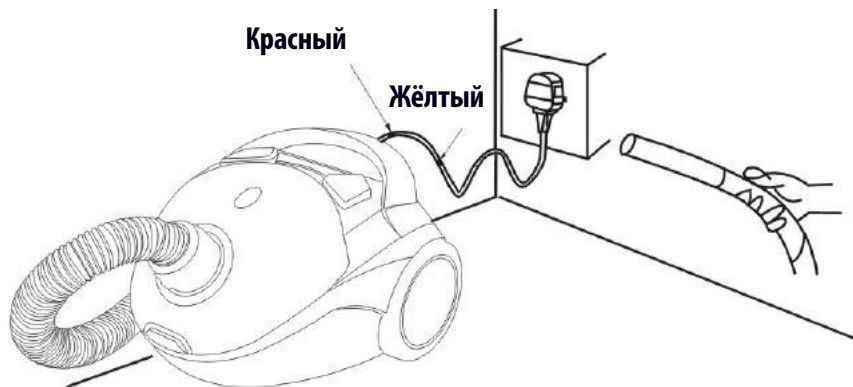
Для чистки пола задвиньте щетину, нажав защелку на щетке, а для чистки ковра – выдвиньте щетину.

# РУКОВОДСТВО ПО ЭКСПЛУАТАЦИИ

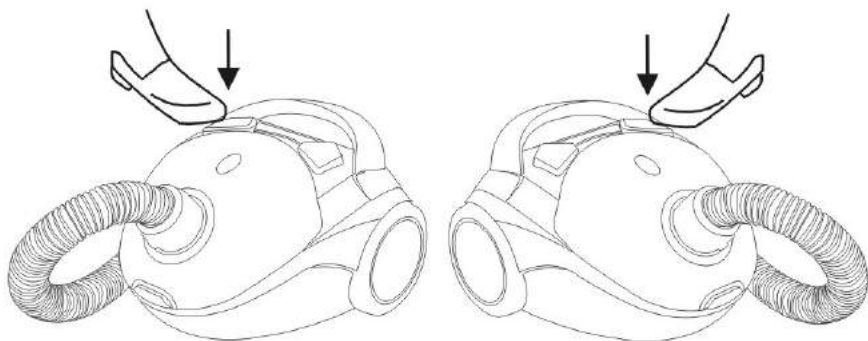
## ОСНОВНЫЕ ОПЕРАЦИИ

Красный

Жёлтый



1. Перед использованием пылесоса, отмотайте сетевой шнур на нужную длину и вставьте вилку в розетку электросети. Желтая отметка на сетевом шнуре указывает на то, что сетевой шнур вытянут на максимальную длину. Не вытягивайте сетевой шнур до красной отметки!

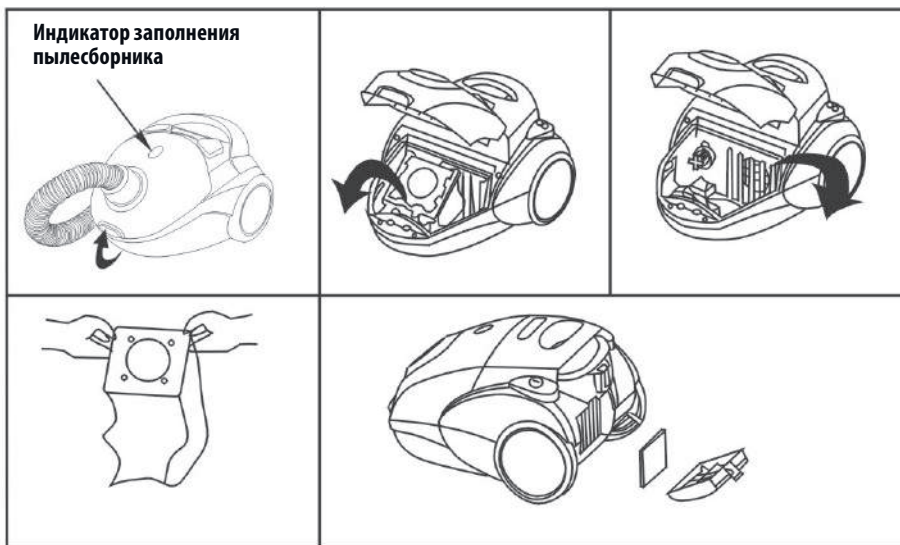


2. Убедитесь, что регулятор мощности на корпусе находится в положении MIN. Нажмите кнопку включения/выключения, чтобы включить пылесос. Чтобы его выключить, нажмите кнопку еще раз.
3. Регулятором мощности отрегулируйте мощность всасывания. Для чистки пола устанавливайте высокую мощность. Для чистки портьер, книг, мебели и т.п. устанавливайте низкую мощность.
4. Дополнительно вы можете регулировать мощность всасывания регулятором на ручке.
5. Для того чтобы убрать сетевой шнур, одной рукой нажмите кнопку автоматической смотки шнура, а другой рукой придерживайте шнур во избежание повреждений.

# РУКОВОДСТВО ПО ЭКСПЛУАТАЦИИ

## ЧИСТКА И УХОД

Выключите пылесос и отсоедините шнур питания от электросети. Очистите внешнюю поверхность пылесоса мягким моющим средством. Агрессивные или абразивные средства могут повредить внешнюю поверхность.



### ЧИСТКА И ЗАМЕНА ПЫЛЕСБОРНИКА

Когда пылесборник заполняется, загорается индикатор на корпусе пылесоса. В этом случае необходимо сразу же его почистить или заменить.

Нажмите защелку верхней крышки и откройте крышку.

Взявшись за фланец, достаньте пылесборник из пылесоса и установите новый. Если используется матерчатый пылесборник, вы можете почистить его и установить заново. В таком случае перед установкой в пылесос убедитесь, что матерчатый пылесборник закрыт с помощью зажима.

Закройте верхнюю крышку пылесоса.

### ЧИСТКА ФИЛЬТРОВ

Чистку фильтров следует проводить при их видимом загрязнении, а также, если мощность всасывания пылесоса уменьшилась. Рекомендуется чистить фильтры каждые 2-3 месяца.

#### **ВНИМАНИЕ:**

Никогда не используйте пылесос без фильтров.

Откройте верхнюю крышку и достаньте пылесборник. Затем достаньте фильтр двигателя.

Откройте воздуховыпускную решетку и достаньте выходной фильтр.

Промойте фильтры проточной водой. Допускается применение мягкого моющего средства. Затем дайте им высохнуть естественным способом.

Установите фильтр обратно в пылесос.



## ВОЗМОЖНЫЕ НЕИСПРАВНОСТИ И СПОСОБЫ ИХ УСТРАНЕНИЯ

При возникновении неисправностей в работе пылесоса воспользуйтесь рекомендациями, приведенными в таблице ниже. Если неисправность устранить не удалось, обратитесь в авторизованный сервисный центр для проведения ремонта. Запрещается пытаться ремонтировать пылесос самостоятельно.

Неисправность	Способ устранения
Пылесос не работает.	<ol style="list-style-type: none"><li>1. Убедитесь, что контакт вилки в розетке плотный. Отключите вилку от розетки, а затем подключите снова.</li><li>2. Убедитесь, что розетка исправна, подключив к ней другой прибор.</li><li>3. Убедитесь, что пылесос включен кнопкой включения/выключения.</li></ol>
Уменьшилась сила всасывания	<ol style="list-style-type: none"><li>1. Проверьте, не засорились ли насадка, шланг, телескопическая трубка. При необходимости устранили засор.</li><li>2. Если фильтры пылесоса загрязнились, проведите их чистку.</li></ol>
Во время работы двигатель издает необычный звук.	<ol style="list-style-type: none"><li>1. Немедленно выключите пылесос и отключите его от электросети.</li><li>2. Проверьте, не засорились ли насадка, шланг, телескопическая трубка. При необходимости устранили засор.</li></ol>

## БЕЗОПАСНАЯ УТИЛИЗАЦИЯ



Ваше устройство спроектировано и изготовлено из высококачественных материалов и компонентов, которые можно утилизировать и использовать повторно.

Если товар имеет символ с зачеркнутым мусорным ящиком на колесах, это означает, что товар соответствует Европейской директиве 2002/96/ЕС.

Ознакомьтесь с местной системой раздельного сбора электрических и электронных товаров. Соблюдайте местные правила.

Утилизируйте старые устройства отдельно от бытовых отходов. Правильная утилизация вашего товара позволит предотвратить возможные отрицательные последствия для окружающей среды и человеческого здоровья.

# РУКОВОДСТВО ПО ЭКСПЛУАТАЦИИ

---

## ТЕХНИЧЕСКИЕ ХАРАКТЕРИСТИКИ

Напряжение питания: .....	220В, ~ 50Гц
Максимальная мощность: .....	1600 Вт
Мощность всасывания: .....	300 Вт
Длина сетевого шнура: .....	4 м
Объём пылесборника: .....	2 л
Габаритные размеры пылесоса: .....	340 x 250 x 210 мм
Габаритные размеры коробки: .....	415 x 270 x 230 мм
Вес нетто: .....	3.2 кг
Вес брутто:.....	3.9 кг



## ИНФОРМАЦИЯ О СЕРТИФИКАЦИИ



### Соответствует техническим регламентам:

ТР ТС 004/2011 «О безопасности низковольтного оборудования»;

ТР ТС 020/2011 «Электромагнитная совместимость технических средств».

### Сведения о сертификации:

№ ТС RU С-СН.АИ30.В.01110

Выдан ООО «Ивановский фонд сертификации»

Срок действия с 20.11.2014 по 19.11.2017

Дата производства указана на изделии.

Срок службы изделия – 3 года

Гарантийный срок – 1 год

**Центральный авторизованный сервисный центр:** ООО «ВипСервис», 142704, г. Москва, поселение Мосрентген, поселок завода Мосрентген, улица Героя России Соломатина, дом 31.

### Список сервисных центров прилагается (см. вкладыш)

Компания производитель оставляет за собой право, без предварительного уведомления, вносить изменения в список авторизованных сервисных центров, включая изменения адресов и телефонов существующих.

Адрес ближайшего СЦ вы можете также узнать по телефону горячей линии 8-800-100-3331 или на сайте [www.supra.ru](http://www.supra.ru), а также отправив запрос на [supra@supra.ru](mailto:supra@supra.ru)

### Изготовитель:

СУПРА ТЕХНОЛОДЖИС ЛИМИТЕД

Китай, Гонконг, Квинз Роуд Централ, 222, Кай Вонг Коммерсиал Билдинг, ЛГ2/Ф.,комната 2.

Сделано в Китае.

### Manufacturer:

Supra Technologies Limited

Room 2, LG2/F, Kai Wong Commercial Building, 222 Queen's Road Central, HK, China

Made in China.

Импортер/организация, уполномоченная на принятие претензий от покупателей на территории России: ООО «ВипСервис», 142704, г. Москва, поселение Мосрентген, поселок завода Мосрентген, улица Героя России Соломатина, дом 31.

### Единая справочная служба: 8-800-100-3331

Благодарим Вас за выбор техники SUPRA.

Компания-производитель оставляет за собой право вносить изменения в конструкцию, дизайн и комплектацию товара без предварительного уведомления.

[www.supra.ru](http://www.supra.ru)

