



РОБОТ-ПЫЛЕСОС

VCR21 LDS W



РОБОТ-ПЫЛЕСОС



Руководство по эксплуатации

СОДЕРЖАНИЕ

МЕРЫ ПРЕДОСТОРОЖНОСТИ 01

Обращение с прибором	01
Обращение с док-станцией	05
Обращение с аккумуляторной батареей	06

ТЕХНИЧЕСКАЯ ИНФОРМАЦИЯ 09

ОПИСАНИЕ ПРИБОРА 11

Вид в упаковке	11
Внешний вид	12

УСТАНОВКА 13

Установка док-станции	13
Установка блока влажной уборки	15
Установка боковых щеток	16

ПОРЯДОК РАБОТЫ 17

ИСПОЛЬЗОВАНИЕ ПРИЛОЖЕНИЯ 18

ЧИСТКА И УХОД 20

Уход за пылесборником	20
Уход за блоком влажной уборки	21
Щеточка	22
Уход за роликовой щеткой	22
Уход за крышкой роликовой щетки	23
Уход за колесами	24
Уход за боковыми щетками	24
Уход за датчиками и контактами	24

УСТРАНЕНИЕ НЕИСПРАВНОСТЕЙ 25

МЕРЫ ПРЕДОСТОРОЖНОСТИ

ОБРАЩЕНИЕ С ПРИБОРОМ

1. Пылесос предназначен исключительно для бытового использования в соответствии с данной инструкцией.
2. Данный прибор не предназначен для использования лицами (включая детей) с ограниченными физическими и умственными возможностями или недостатком опыта и знаний по обращению с прибором, кроме как при условии их нахождения под присмотром лицом, ответственным за их безопасность, или при условии внимательного ознакомления с особенностями эксплуатации данного прибора.
Дети должны находиться под контролем для недопущения игры с прибором.
3. Выключайте прибор и отключайте его из сети перед обслуживанием и чисткой.
4. Во избежание опасности, поврежденный шнур питания подлежит замене только компетентной сервисной службой или специалистами.
5. ПРЕДУПРЕЖДЕНИЕ: Для зарядки аккумулятора (АКБ) используйте только зарядное устройство, входящее в комплект пылесоса данной модели. Не используйте данное зарядное устройство в иных целях.

МЕРЫ ПРЕДОСТОРОЖНОСТИ

6. Запрещается размещать рядом с данным изделием окурки, зажигалки или другие источники открытого огня. Запрещается пользоваться пылесосом для уборки следующих предметов, в противном случае это может повредить пылесос, привести к пожару или травме и т.д.:
 - a. горячих предметов, например, угольки, непогашенные окурки;
 - b. крупных острых предметов, например, больших осколков стекла;
 - c. агрессивных веществ (кислот, едких веществ, растворителей) и жидкостей (воды);
 - d. взрывоопасных и легковоспламеняющихся веществ, (бензин, спиртосодержащие жидкости и т.д.);
 - e. мелкодисперсных частиц (известь, зола, бетонная крошка или любой другой строительный мусор).
7. Перед использованием данного изделия, уберите с пола все легко повреждаемые предметы (например, стеклянные стаканы, лампы и т.д.), а также все предметы, которые могут запутаться в боковой щетке и во всасывающем канале (например, электропровода, кусочки бумаги, занавески и т.д.).

МЕРЫ ПРЕДОСТОРОЖНОСТИ

8. Не используйте прибор вблизи источников воды, на мокром полу или в условиях повышенной влажности.
Ни в коем случае не погружайте прибор в воду или другие жидкости.
Каждый раз перед включением прибора осмотрите его.
Не используйте прибор вне помещений.
Предохраняйте прибор от жары, источников тепла, прямых солнечных лучей, ударов об острые углы, влажности.
11. Не ставьте данное изделие на места, с которых оно может легко упасть (например, на мебель).
Температура окружающей среды для эксплуатации данного изделия от 0°С до 40° С.
При транспортировке или длительном неиспользовании, отключите переключатель питания на нижней/боковой стороне устройства.
Не становитесь на пылесос и не помещайте на него какие-либо предметы.
Не включайте прибор в сеть и не касайтесь его влажными руками.
Запрещается использовать изделие на открытых участках, не имеющих защитного ограждения.

МЕРЫ ПРЕДОСТОРОЖНОСТИ

Встроенный приемо-передающий модуль малого радиуса действия	WiFi
Стандарт	IEEE802.11b, IEEE802.11g, IEEE802.11n(HT20)
Полоса радиочастот, МГц 2,4G WiFi	2400 - 2483,5
Модуляция:	802.11b: CCK, DQPSK, DBPSK 802.11g: BPSK, QPSK, 16QAM, 64QAM 802.11n(HT20): BPSK, QPSK, 16QAM, 64QAM
Максимальная выходная мощность передатчика, мВт	<20
Встроенный приемо-передающий модуль малого радиуса действия	Bluetooth BLE V4.2 GFSK
Стандарт	IEEE 802.15
Полоса радиочастот, МГц	2400 - 2483,5
Тип и мощность антенны:	Плоская F-образная 2,6 дБи

МЕРЫ ПРЕДОСТОРОЖНОСТИ

ОБРАЩЕНИЕ С ДОК-СТАНЦИЕЙ

1. Док-станция предназначена исключительно для работы с указанной производителем моделью прибора.
2. Данный прибор не предназначен для использования лицами (включая детей) с ограниченными физическими и умственными возможностями или недостатком опыта и знаний по обращению с прибором, кроме как при условии их нахождения под присмотром лицом, ответственным за их безопасность, или при условии внимательного ознакомления с особенностями эксплуатации данного прибора.
Дети должны находиться под контролем для недопущения игры с прибором.
3. Выключайте прибор и отключайте его из сети перед обслуживанием и чисткой.
4. Во избежание опасности, поврежденный шнур питания подлежит замене только компетентной сервисной службой или специалистами.
5. ПРЕДУПРЕЖДЕНИЕ: не используйте зарядное устройство док-станции для зарядки не указанных производителем аккумуляторных батарей, а также не перезаряжаемых батарей.



МЕРЫ ПРЕДОСТОРОЖНОСТИ

ОБРАЩЕНИЕ С АККУМУЛЯТОРНОЙ БАТАРЕЕЙ

1. Не разбирайте аккумуляторные батареи и не подвергайте их физическому воздействию.
b) Не бросайте батареи в огонь. Не подвергайте их воздействию высоких температур и прямого солнечного света.
2. Не замыкайте контакты батареи. Не храните их рядом с металлическими предметами, которые могут замкнуть их контакты.
3. Не вынимайте батарею из заводской упаковки до начала использования.
4. В случае протечки батареи, избегайте контакта жидкости с глазами или кожей. В случае контакта промойте пораженное место водой и обратитесь к врачу.
5. Не используйте для зарядки не указанное производителем зарядное устройство.
6. Используйте для прибора только оригинальные батареи и аккумуляторы, либо указанные производителем.
7. Соблюдайте полярность (+ и -) при установке.
8. Не используйте совместно батареи разных производителей, мощности, типоразмера, а также перезаряжаемые и неперезаряжаемые.

МЕРЫ ПРЕДОСТОРОЖНОСТИ

9. Держите батареи вдали вне доступа детей.
10. В случае проглатывания аккумуляторной батареи немедленно обратитесь к врачу.

	[IEC 60417-5957 (2004-12)]	Только для использования внутри помещений
	[ISO 7000-0790 (2004-01)]	Необходимо ознакомиться с инструкцией
	[IEC 60417-5031 (2002-10)]	Постоянный ток
	Маркировка плавкого предохранителя согласно IEC 60127	
	[IEC 60417-5032 (2002-10)]	Переменный ток
	[IEC 60417-5172 (2003-02)]	Оборудование II класса защиты от поражения током

МЕРЫ ПРЕДОСТОРОЖНОСТИ

11. Регулярно очищайте терминалы и клеммы батарей и зарядных устройств.
12. Перед первым использованием батареи должны быть полностью заряжены.
13. Не оставляйте батареи заряжаться после полной зарядки.
14. Если батареи не использовались в течение длительного времени, рекомендуется полностью зарядить и разрядить их несколько раз для достижения оптимальной производительности.
15. Соблюдайте температурный режим при использовании батарей ($20\text{ °C} \pm 5\text{ °C}$).
16. В случае длительного неиспользования прибора, зарядите АКБ полностью, выньте и положите на хранение в сухое и проветриваемое место.
17. Удалите АКБ с прибора перед его утилизацией.
18. Утилизируйте АКБ согласно правилам. Не утилизируйте их с общим мусором.

ТЕХНИЧЕСКАЯ ИНФОРМАЦИЯ

1. Модель прибора: VCR21 LDS W
2. Напряжение при зарядке: 17.2 В ==
3. Номинальное напряжение: 14.4 В ==
4. Номинальная мощность: 40 Вт
5. Модель док-станции: i5-DS
6. Питание док-станции: 100-240В~, 50-60Гц, 24Вт
7. Вых. напряжение док-станции: 17.2В ==, 1А
8. Модель АКБ: BP14433A
9. Напряжение АКБ: 14.4В ==
10. Емкость АКБ: 3350мА/ч 48.24Вт/ч
11. Предельное напряжение при зарядке: 16.8В ==



Данный символ, изображенный на изделии или на упаковке, указывает, что изделие не относится к разряду обычных бытовых отходов и после вывода из строя подлежит утилизации в надлежащем центре по утилизации электрического и электронного оборудования. Надлежащая утилизация прибора позволит избежать угрозы для окружающей среды и здоровья людей, вытекающей из неправильного обращения с прибором. Для получения более подробных сведений об утилизации данного изделия обратитесь в местные органы власти, службу, занимающуюся утилизацией, или в магазин, где был приобретено изделие.

Изготовитель: Jiangsu Midea Cleaning Appliances Co., Ltd.
No.39 Caohu Avenue, Xiangcheng Economic Development Zone, Suzhou, Jiangsu Province, 215131, China

Цзянсу Мидея Клининг Апплиансес Ко, Лтд.

№39 Цаоху Авеню, Сянчен Экономик Девелопмент Зоун, Сучжоу, провинция Цзянсу, 215131, Китай

Сделано в Китае

Импортер в РФ: ООО «Ориент Хоусхолд Апплиансес»; 127015, Москва,

Новодмитровская улица, д. 2 корп. 1, офис 406;

Информационно-справочная служба: тел.: 8-800-777-00-88 ; ru.midea.com

Сертификат соответствия: № ТС RU С-CN.OM02.B.05522
Орган по сертификации: ООО «Авто Эксперт»
Адрес: 125438, Россия, г. Москва, Пакгаузное ш., д.1
Срок действия: до 02.04.2022

Срок службы: 5 лет

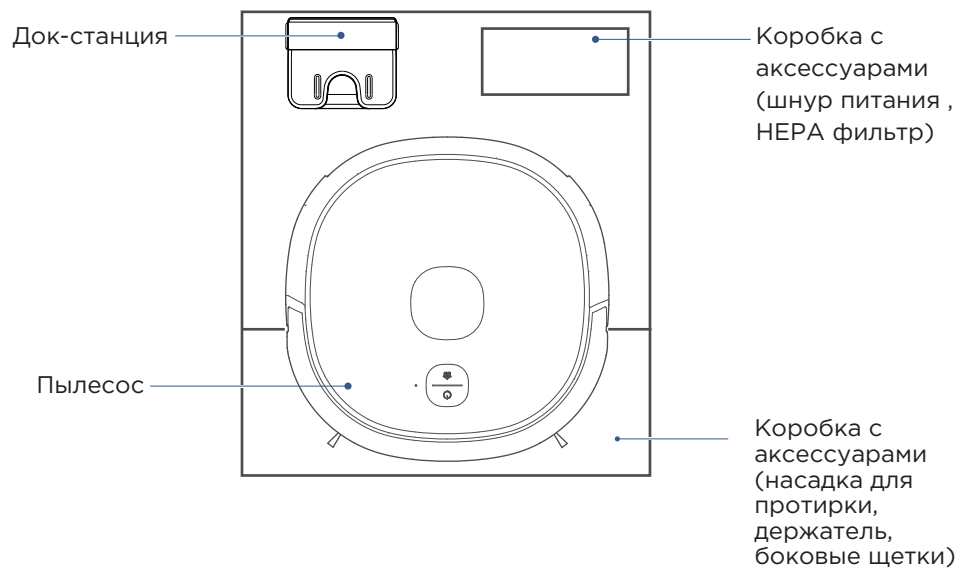
Серийный номер и дата изготовления: Дату изготовления изделия Вы можете определить по серийному номеру, указанному на изделии и в гарантийном талоне в формате XXX-XXXXXXXX-ГМДД-XXXXXXXX, где Г - год (его последняя цифра), М - месяц (1-9, А, В, С), ДД - дата, X - другие символы номера.
Пример: 340-79662901-0B17-1320026, дата производства: 17 ноября 2020 г.



ОПИСАНИЕ УСТРОЙСТВА

Вид в упаковке

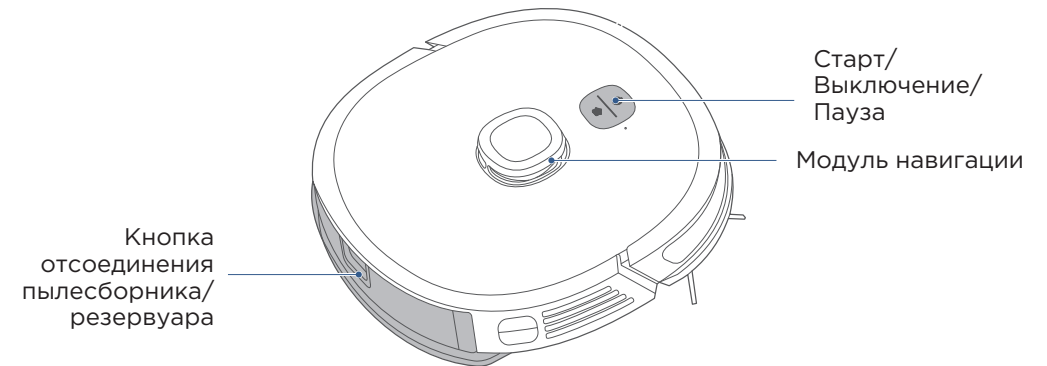
■ Вид в упаковке



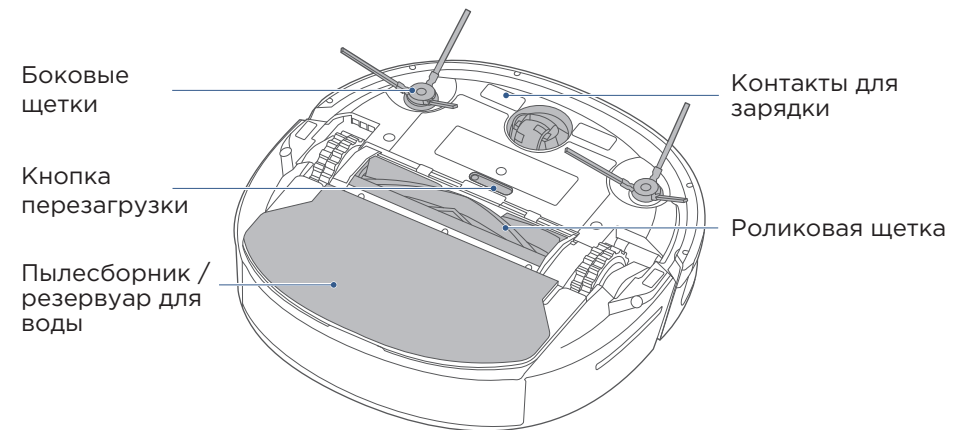
ОПИСАНИЕ УСТРОЙСТВА

Внешний вид

■ Вид сверху



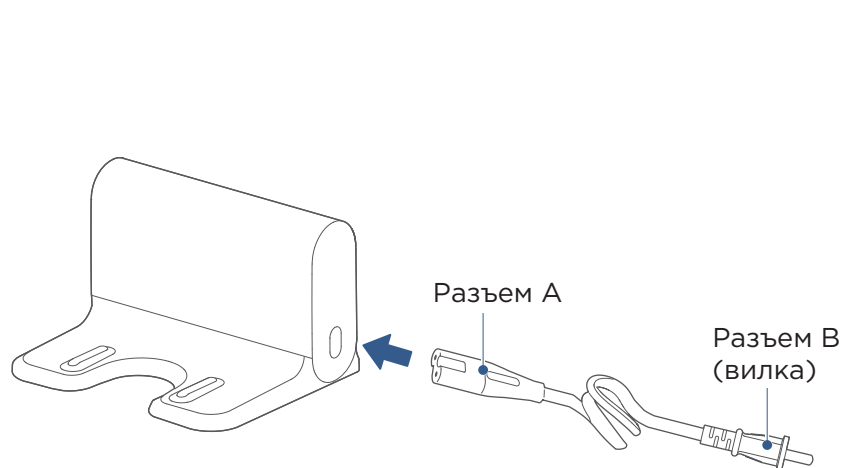
■ Вид снизу



УСТАНОВКА

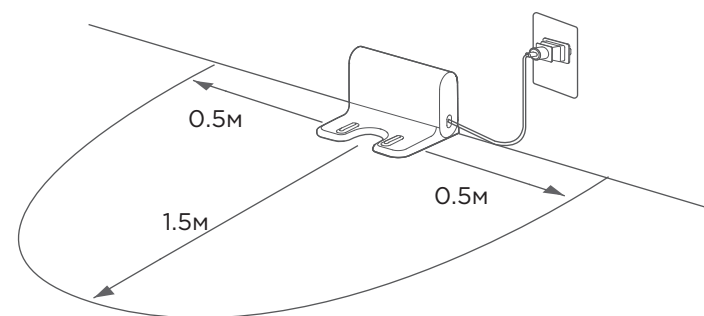
■ Установка док-станции

1. Соедините разъем А шнура питания с док-станцией, вилку (разъем В) включите в сеть.
2. Установите док-станцию на ровном полу у стены.
3. Для стабильности работы приложения и прибора док-станция должна находиться в радиусе хорошего приема WiFi сигнала.



⚠ Внимание!

1. Не подвергайте док-станцию воздействию солнечных лучей.
2. Не накрывайте приемник сигнала док-станции.
3. Не размещайте док-станцию на мягких поверхностях, таких, как ковры;
4. Свободное пространство по сторонам док-станции должно быть не менее 0,5 м и 1,5 м спереди;
5. После установки док-станции выберите шнур питания, чтобы пылесос не запутался в нем или не сдвинул док-станцию с места, из-за чего он не сможет встать на нее;
6. Держите место вокруг док-станции сухим. Снимайте протирающую насадку после полной зарядки;
7. Держите зарядные клеммы чистыми и сухими и своевременно очищайте их.



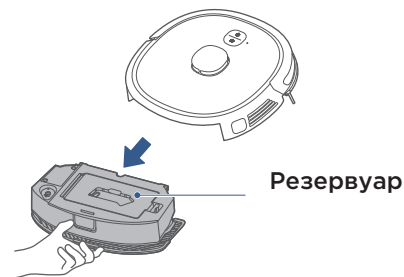
Внимание!

1. Данный прибор не предназначен для использования лицами (включая детей) с ограниченными физическими и умственными возможностями или недостатком опыта и знаний по обращению с прибором, кроме как при условии их нахождения под присмотром лицом, ответственным за их безопасность, или при условии внимательного ознакомления с особенностями эксплуатации данного прибора.
2. Дети должны находиться под контролем для недопущения игры с прибором.
3. Дети не должны осуществлять очистку и пользовательское обслуживание док-станции без присмотра взрослых.
4. Во избежание опасности, поврежденный шнур питания подлежит замене только компетентной сервисной службой или специалистами.
5. Технические данные:
Модель док-станции: i5-DS
Входное напряжение док-станции: 100-240В, 50-60Hz, 24 Вт
Выходное напряжение док-станции: 17.2В, 1А
Модель батареи: BP1443A 4INR 19/66
Номинальное напряжение батареи: 14.4В
Емкость батареи: 3350мА/ч 48.24Вт/ч

УСТАНОВКА

■ Установка блока влажной уборки (в случае, если планируется влажная уборка)

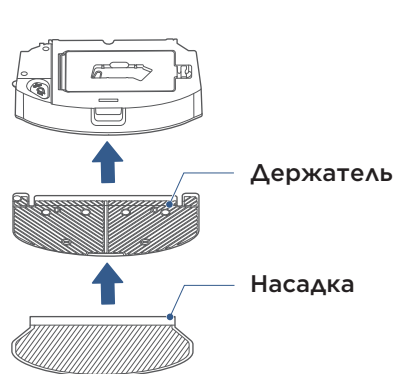
1. Нажмите на кнопку отсоединения и снимите резервуар с пылесоса.



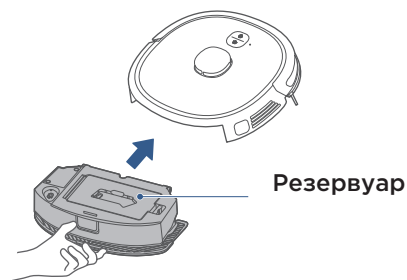
2. Выньте заглушку заливного отверстия и налейте воду.



3. Вставьте фиксаторы держателя насадки в отверстия в резервуаре до щелчка.



4. Вставьте резервуар в пылесос.



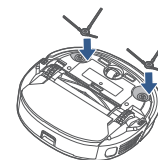
⚠ Примечания

- Для лучшего эффекта влажной уборки, рекомендуется перед ней провести сухую уборку данного пространства минимум 3 раза;
- Снимайте протирающую насадку с держателя для ее чистки или замены;
- Неправильная установка резервуара может привести к его выпадению при уборке;
- Снимайте держатель насадки; во время зарядки прибора;
- Не заливайте в резервуар горячую воду во избежание его повреждения;
- Если в зоне влажной уборки находятся ковры, уберите их или создайте виртуальную стену в приложении;
- В случае недостаточного эффекта влажной уборки или при переливе воды отрегулируйте расход воды в приложении;
- Если влажная уборка не планируется, отсоединяйте держатель насадки.

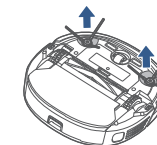
УСТАНОВКА

■ Установка боковых щеток

1. Вставьте боковые щетки в разъемы соответствующих цветов до щелчка.



2. Для снятия боковых щеток переверните прибор вверх дном. Удерживая одной рукой корпус, второй снимите щетку за основание. Не применяйте излишнюю силу, не тяните за щетину.

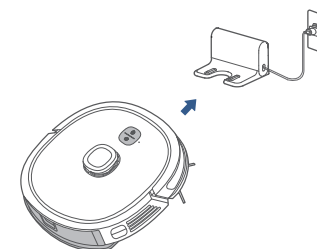


■ Зарядка пылесоса

- Удалите защитную полоску в соответствии с надписями;
- Совместите клеммы пылесоса с клеммами док-станции для начала зарядки.

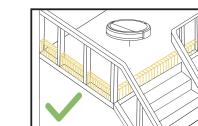
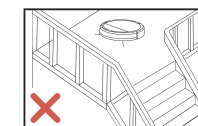
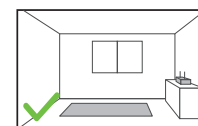
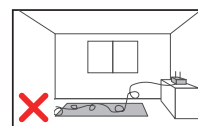
⚠ Примечания

- Когда пылесос встает на док-станцию, индикатор начинает мигать, обозначая процесс зарядки.
- Если зарядка не начинается, проверьте, не заблокированы ли зарядные клеммы мусором или посторонними предметами.



■ Перед использованием

- Перед уборкой, поднимите с пола предметы, которые легко повредить, разбить при движении пылесоса, в которых он может легко запутаться и застрять, такие, как провода.
- Проверьте, нет ли в районе уборки высоких предметов, которые робот-пылесос может уронить, чтобы предотвратить их падение на людей и повреждение.
- Во время первой уборки рекомендуется постоянно наблюдать за роботом-пылесосом, чтобы решать на месте возникающие проблемы с его перемещением. После того, как выявленные препятствия будут устранены, дальнейшие уборки должны проходить гладко. Если требуется, чтобы пылесос не заходил в какие-либо области или есть места, представляющие для него проблему, вы можете создать зоны исключения или виртуальные стены на карте в приложении, чтобы он игнорировал данные участки в будущем.



ПОРЯДОК РАБОТЫ

■ Запуск

1. ПРИ УСТАНОВКЕ ПРИБОРА НА ДОК-СТАНЦИЮ ДЛЯ ЗАРЯДКИ, ОН ВКЛЮЧИТСЯ АВТОМАТИЧЕСКИ (РЕКОМЕНДУЕМЫЙ МЕТОД)
2. УДЕРЖИВАЙТЕ КНОПКУ "⏻" НА 3 СЕКУНДЫ, НАЧНЕТ МИГАТЬ ИНДИКАТОР ЗАРЯДА И РАЗДАСТЯ ЗВУКОВОЙ СИГНАЛ. КОГДА ИНДИКАТОР НАЧНЕТ СВЕТИТЬСЯ ПОСТОЯННО, ПРИБОР ВКЛЮЧИТСЯ.

■ Начало уборки

1. В режиме готовности нажмите кнопку "⏻" на 1 секунду, и прибор начнет уборку комнаты;
2. Если требуется влажная уборка, убедитесь, что блок влажной уборки установлен на место.

■ Пауза

1. В процессе уборки нажмите кнопку "⏻" на 1 секунду, и пылесос приостановит уборку и перейдет в режим готовности.

■ Возврат к зарядке

1. После окончания уборки пылесос вернется к зарядке автоматически;
2. Если требуется подзарядка в процессе уборки:
 - Если прибор находится в режиме готовности нажмите кнопку "⏻" на 1 секунду, и он отправится на подзарядку;
 - Если прибор находится в процессе работы, нажмите кнопку "⏻" на 1 секунду, и он приостановит уборку. Затем нажмите "⏻" на 1 секунду, и он отправится на подзарядку;
3. Если прибор не сможет автоматически вернуться к док-станции (слишком низкий уровень заряда, застрял и т.п.), установите его на док-станцию вручную.

■ Устранение проблем

1. Когда прибор сообщает об ошибке, индикатор возврата к зарядке становится красным. Нажмите "⏻" на 1 секунду для устранения проблемы;
2. После того, как проблема устранена, нажмите "⏻" на 1 секунду для возврата к уборке;
3. После завершения уборки пылесос автоматически вернется на док-станцию. Рекомендуется держать его на док-станции постоянно. (После завершения зарядки снимите протирочную насадку)

■ Завершение работы

1. Если прибор не используется в течение длительного времени и его нужно выключить, удерживайте кнопку "⏻" на 3 секунды, индикатор мощности начнет мигать;
2. Раздастся звуковой сигнал, индикатор мощности погаснет и прибор выключится;
3. Пылесос не может выключиться, если находится на док-станции. Снимите его с док-станции для выключения.

⚠ Примечания

1. Прибор не сможет начать работу, если уровень зарядки слишком низкий. Зарядите его перед уборкой;
2. Если в процессе уборки уровень заряда станет слишком низким, пылесос автоматически вернется к док-станции для подзарядки, и после полной зарядки снова начнет уборку с того места, где закончил;
3. Если прибор находился в режиме готовности более 10 минут, он автоматически переходит в спящий режим. Чтобы снова активировать его, нажмите любую кнопку;
4. Во время зарядки индикатор заряда мигает и начинает светиться постоянно после ее завершения.

ИСПОЛЬЗОВАНИЕ ПРИЛОЖЕНИЯ

⚠ Примечания

Если название или пароль домашней WiFi сети были изменены, соединение с прибором следует обновить.

1. Приложение поддерживает ОС iOS 9.0 и выше, Android 4.4 и выше, но не поддерживает устройства Pad; проверьте версию системы телефона в разделе меню "Настройки" - "О телефоне" или аналогичном месте;
2. Данная модель не поддерживает роутеры с WEP-шифрованием;
3. Для доступа в сеть требуется сеть WiFi с полосой частот 2.4ГГц, полоса 5 ГГц не поддерживается;
4. Не настраивайте сеть во время зарядки прибора;
5. WiFi необходима для управления прибором; как только будет настроен доступ в сеть, приложение может работать в сетях /2G/3G/4G и пылесосом можно будет управлять удаленно;
6. Если изменился пароль вашей WiFi сети или роутер был заменен, пылесос все так же останется привязан к вашему аккаунту, но придется переустановить для него доступ;
7. Если другие пользователи захотят управлять этим же прибором через приложение, их необходимо пригласить создателем семейной группы (если приглашаемый установил приложение и зарегистрировал аккаунт);
8. В случае внесения изменений в приложение, старые пользователи могут быть оповещены о необходимости удаления устройства в приложении, а новые - только о конфигурировании прямого сетевого доступа в соответствии с инструкциями по сетевому доступу (если старые пользователи не удалят устройство из приложения, оно будет удалено автоматически, когда новые пользователи настроят сетевой доступ);
9. Как только у прибора будет успешно настроен сетевой доступ, последующие действия приведут к сбросу настроек WiFi и потребуются вторичная настройка доступа к сети; Удерживайте кнопку сетевой настройки на приборе в течение 3 сек. до тикающего звукового сигнала, который означает, что вся информация о WiFi сброшена;

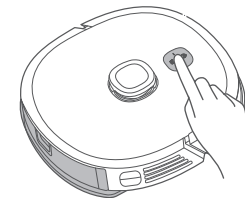
1. Убедитесь, что ваш телефон подключен к домашней сети WiFi.



2. Скачайте приложение MSmartLife и зарегистрируйте устройство.
 - a. Отсканируйте QR код или найдите приложение MSmartLife в Apple или Google Play store. Скачайте приложение.
 - b. Откройте приложение и создайте свой аккаунт. Следуйте подсказкам в приложении.



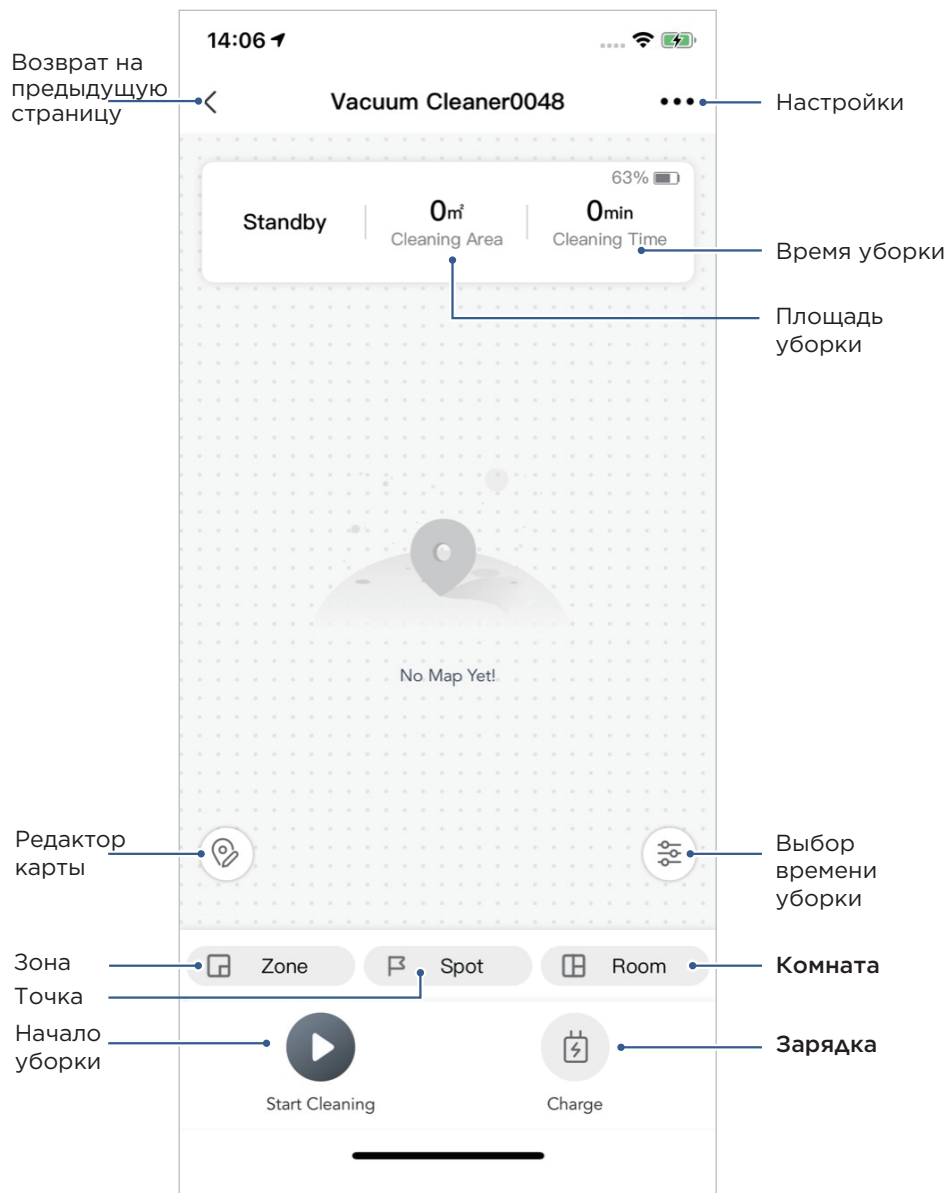
3. Добавьте ваш робот-пылесос в приложение. Нажмите кнопку "+" на основном экране приложения и выберите VCR21 из списка продуктов.
4. Подключите прибор к WiFi. После сборки и включения робота-пылесоса нажмите и удерживайте кнопку "⏻" на 3 сек. до звукового сигнала. Индикатор WiFi начнет мигать. Следуйте дальнейшим инструкциям в приложении.



ПРИЛОЖЕНИЕ MS APP

⚠️ Примечания

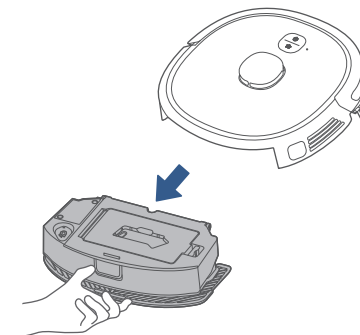
Если ваше Wi-Fi соединение нестабильно, оно может вызвать задержку в передаче команд через приложение MSmartLife. (Содержание и интерфейс приложения могут меняться при обновлении, за актуальными сведениями обратитесь к последней версии приложения).



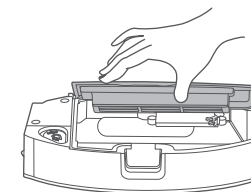
ЧИСТКА И УХОД

■ Уход за пылесборником (еженедельный)

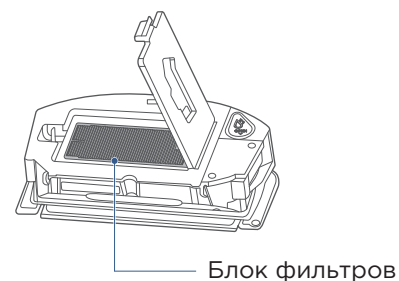
1. Нажмите на кнопку отсоединения пылесборника и вытащите его с задней стороны.



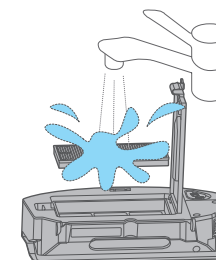
2. Откройте верхнюю крышку пылесборника и высыпьте пыль;



3. Снимите блок фильтров согласно надписям на нем;



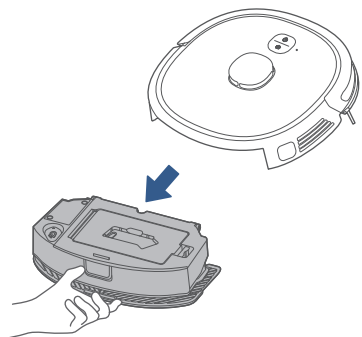
4. Очистите фильтры и пылесборник; после высыхания установите их на место. Убедитесь в правильности установки, а также, что задняя крышка закрыта.



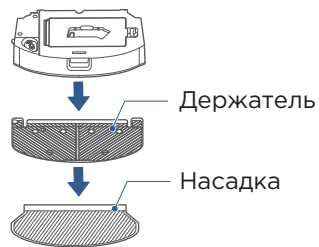
ЧИСТКА И УХОД

■ Уход за блоком влажной уборки (еженедельный)

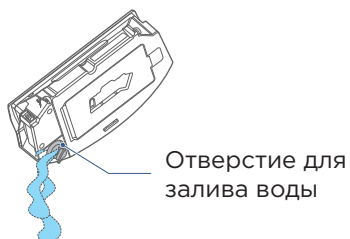
1. Нажмите кнопку отсоединения и снимите резервуар с пылесоса;



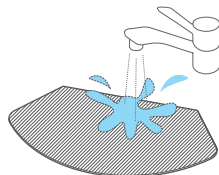
2. Слегка нагните держатель внутрь, чтобы снять его с резервуара, затем снимите насадку с держателя.



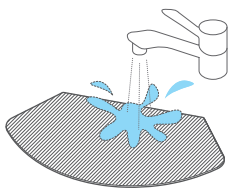
3. Вытащите резиновую затычку и слейте воду из резервуара;



4. Промойте насадку;



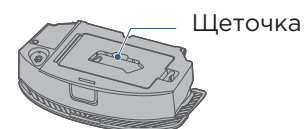
5. Высушите резервуар и насадку.



ЧИСТКА И УХОД

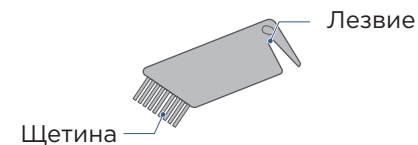
■ Щеточка

1. Щеточка находится на пылесборнике;



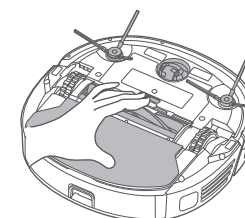
2. Щеточка используется для очистки:

- ① Лезвие - для подрезания намотанных волос с ролика;
- ② Щетина - для удаления волос и пыли.



■ Уход за роликовой щеткой (еженедельный)

1. Выключите прибор. Нажмите на фиксатор крышки роликовой щетки и выньте ее, затем снимите роликовую щетку со стороны красного конца;



2. Очистите роликовую щетку при помощи щеточки или мягкой ткани;



3. При необходимости прочистите красный конец при помощи твердого предмета для удаления намотавшегося мусора, затем удалите его щеточкой или мягкой тканью;

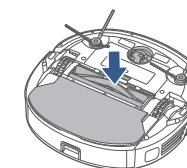
4. Промойте роликовую щетку водой и высушите ее;



5. По окончании чистки насадите накладку оси на щетку;

6. Вставьте роликовую щетку на посадочное место согласно указаниям;

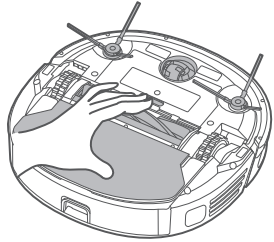
7. Установите крышку роликовой щетки на место.



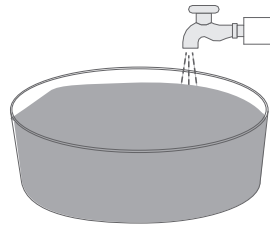
ЧИСТКА И УХОД

■ Уход за крышкой роликовой щетки

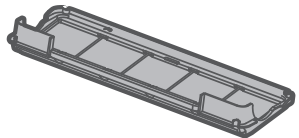
1. Снимите крышку роликовой щетки



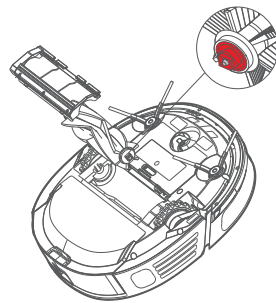
2. Промойте крышку в теплой воде



3. Тщательно высушите крышку



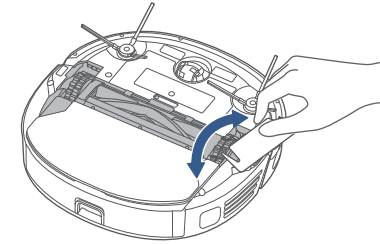
4. После высыхания установите крышку и щетку на место



ЧИСТКА И УХОД

■ Уход за колесами (еженедельный)

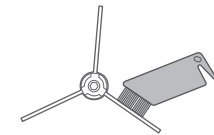
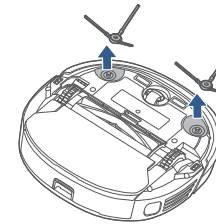
1. Повращайте колеса вперед-назад, чтобы удалить посторонние предметы. При помощи щеточки или мягкой ткани очистите их от мусора, чтобы они вращались свободно.



■ Уход за боковыми щетками (еженедельный)

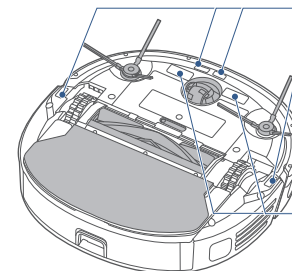
1. Снимите боковые щетки;

2. Очистите щетки от пыли.

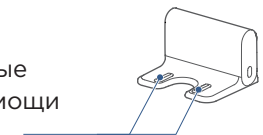


■ Уход за датчиками и контактами (еженедельный)

Очистите датчики при помощи мягкой ткани



Очистите зарядные контакты при помощи мягкой ткани



УСТРАНЕНИЕ НЕИСПРАВНОСТЕЙ

Проблема	Решение
Пылесос движется назад	<ul style="list-style-type: none"> - Нажмите на крышку верхнего датчика, чтобы проверить, не заблокирована ли она посторонними предметами - Уберите препятствия перед пылесосом - Нажмите на передний бампер, чтобы проверить, не заблокирован ли он - Проверьте, не засорились ли датчики
Нет голосовых сообщений	<ul style="list-style-type: none"> - Отключите беззвучный режим; - Усиьте звук при помощи приложения Eureka
Приложение сообщает о разрыве связи	<ul style="list-style-type: none"> - Переподключитесь к сети - Перезагрузите роутер - Включите пылесос - Добавьте новое устройство в приложении - После загрузки системы, удерживайте 3 сек. кнопку сопряжения с сетью и отпустите после звукового сигнала, затем добавьте новое устройство согласно подсказкам приложения
Задержка команд в приложении	<ul style="list-style-type: none"> - Перезагрузите роутер, уменьшите число пользователей; - Проверьте настройки мобильного телефона; - Увеличьте пропускную способность сети
Приложение не читает QR код на корпусе прибора	<ul style="list-style-type: none"> - Добавляйте устройство согласно категории
Прибор не заряжается	<ul style="list-style-type: none"> - Проверьте, плотно ли вставлена вилка в розетку - Проверьте, есть ли контакт зарядных клемм прибора и док-станции - Если индикатор заряда мигает, текущий уровень заряда можно посмотреть в приложении - Если прибор не используется длительное время, он все равно должен заряжаться время от времени - Если температура в помещении отрицательная, батарея не сможет заряжаться

УСТРАНЕНИЕ НЕИСПРАВНОСТЕЙ

Проблема	Решение
Не возвращается для зарядки	- см. раздел "Перед первым использованием" в кратком руководстве по запуску
Пылесос застрял	<ul style="list-style-type: none"> - У пылесоса не получается выбраться автоматически. Переместите его вручную - Если на боковых щетках намотан мусор, уберите его и перезапустите прибор. Если проблема не устранена, обратитесь в сервисную службу - Уберите препятствия с пути
Возвращается для зарядки до завершения программы	- Зарядите прибор
Уборка начинается не в назначенное время	<ul style="list-style-type: none"> - Переустановите время уборки - Отключите режим "Не беспокоить"
Прибор не работает	<ul style="list-style-type: none"> - Зарядите прибор - Используйте прибор на ровном полу - Обратитесь в сервисный центр
Пылесос не начинает уборку в назначенное время	<ul style="list-style-type: none"> - Убедитесь, что прибор включен - Убедитесь, что заряда достаточно - Проверьте назначенное время в приложении: уборка по расписанию включена, задана ли разовая или постоянная уборка. Перенастройте параметры уборки при необходимости - Предыдущая уборка по расписанию не была корректно завершена из-за ошибки или вмешательства пользователя. Дайте команду пылесосу вернуться на док-станцию или установите его на нее сами - В разделе меню "Настройки" выберите "Device Info Item", затем "Syn Now" - для выбора времени согласно вашему часовому поясу - Проверьте приложение на предмет сообщений об ошибке

УСТРАНЕНИЕ НЕИСПРАВНОСТЕЙ

Проблема	Решение
Прибор не прекращает работу	<ul style="list-style-type: none"> - Снимайте прибор с док-станции, удерживайте кнопку включения 3 сек., уберите руку, когда индикатор заряда начнет мигать - Переверните прибор вверх дном, затем нажмите на красную кнопку под шильдиком острым предметом для перезагрузки
Правое/левое колесо не вращается и сообщает об ошибке Боковая щетка не вращается	<ul style="list-style-type: none"> - Переверните пылесос вверх дном и покрутите колесо взад-вперед, чтобы проверить, нет ли посторонних предметов - Регулярно очищайте боковые щетки
Роликовая щетка не вращается или застряла	<ul style="list-style-type: none"> - Переверните пылесос вверх дном и покрутите щетку взад-вперед, чтобы проверить, нет ли посторонних предметов Регулярно очищайте роликовую щетку
Роликовая щетка издает сильный шум	<ul style="list-style-type: none"> - Переверните пылесос вверх дном, снимите держатель щетки и саму щетку, очистите их от посторонних предметов
Ошибка лазерного датчика	<ul style="list-style-type: none"> - Нажмите на крышку лазерного датчика, чтобы проверить, возвращается ли он в исходное положение, если ли щелчок от реакции - Проверьте, не застрял ли мусор в датчике, может ли лазерный датчик свободно вращаться - Протрите лазерный датчик мягкой тканью
Ошибка переднего бампера	<ul style="list-style-type: none"> - Нажмите на передний бампер и проверьте, как он возвращается в исходное положение. Удалите посторонние предметы - Протрите датчик мягкой тканью
Не производит влажную уборку	<ul style="list-style-type: none"> - Проверьте, на месте ли протирающая насадка - Проверьте, есть ли вода в резервуаре - Если выпал магнит, держащий насадку, обратитесь в сервисный центр для ремонта

УСТРАНЕНИЕ НЕИСПРАВНОСТЕЙ

Проблема	Решение
Пылесос движется кругами	<ul style="list-style-type: none"> - Переверните пылесос вверх дном и проверьте, свободно ли вращаются колеса. Удалите посторонние предметы в них
Громкий шум	<ul style="list-style-type: none"> - Убедитесь, что HEPA фильтр сухой. Не используйте прибор во влажных местах - Регулярно чистите пылесборник и фильтры - Выберите меньшую мощность всасывания в приложении
Медленная реакция на команды приложения	<ul style="list-style-type: none"> - авторизуйтесь в точке доступа мобильного телефона
Медленная реакция прибора на препятствия	<ul style="list-style-type: none"> - Проверьте, не засорились ли датчики, и очистите их
ID устройства не находится	<ul style="list-style-type: none"> - Удерживайте кнопку автовозврата, чтобы войти в режим сопряжения с сетью (Проверьте, чтобы WiFi индикатор начал мигать)
Не обновляется ПО прибора в приложении	<ul style="list-style-type: none"> - Поместите прибор на док-станцию для начала зарядки - Обновляйте ПО, когда домашняя сеть стабильна
Карта не удаляется	<ul style="list-style-type: none"> - Удалите карту, когда ваша домашняя сеть будет стабильной
Карта недоступна	<ul style="list-style-type: none"> - Выберите карту, когда ваша домашняя сеть будет стабильной
Пылесос не возвращается на место, откуда уехал на зарядку	<ul style="list-style-type: none"> - Поиск места возврата - деятельность программных алгоритмов пылесоса, в которые пользователь вмешаться не может
Не обновляется	<ul style="list-style-type: none"> - Проверьте, находится ли прибор на док-станции - Проверьте, горит ли индикатор WiFi и подключен ли прибор к интернету

УСТРАНЕНИЕ НЕИСПРАВНОСТЕЙ

Если проблему решить не удалось, обратитесь в сервисный центр.

Срок службы пылесоса составляет 5 лет со дня продажи через розничную торговую сеть. В течение этого времени изготовитель обеспечивает потребителю возможность использования товара по назначению, а также выпуск и поставку запасных частей в торговые и ремонтные предприятия. В случае отсутствия штампа магазина срок службы исчисляется со дня изготовления прибора.

Условия хранения - по группе 1(Л) по ГОСТ 15150.

Гарантийные обязательства на прибор изложены в гарантийном талоне. Ремонт у лиц, не имеющих специального разрешения, запрещен!

Все технические усовершенствования будут учтены в новой версии руководства по эксплуатации, которое Вы сможете найти на нашем сайте ru.midea.com. Внешний вид изделия и цвет могут быть изменены производителем без предварительного уведомления.