

CENTEK®

СТ-2523

ПЫЛЕСОС

ШАҢСОҖЫШЫ

ЧАҢ СОҖГУЧ

VACUUM CLEANER

ՓՈՇԵՎՈՒԼ

РУКОВОДСТВО ПОЛЬЗОВАТЕЛЯ

ҚОЛДАНУШЫ НҰСҚАУЛЫҒЫ

КОЛДОНУУЧУНУН ЖЕТЕКЧИЛИГИ

INSTRUCTION MANUAL

ՕԳՏԱԳՈՐԾՈՒԻ ԶԵՆՆԱՐԿԸ



СЕРИЯ СТ

РУССКИЙ

УВАЖАЕМЫЙ ПОТРЕБИТЕЛЬ!

Пожалуйста, перед началом эксплуатации внимательно изучите данную инструкцию. Изготовитель не несет ответственности в случае использования прибора не по прямому назначению и при несоблюдении правил и условий, указанных в настоящей инструкции, а также в случае попыток неквалифицированного ремонта прибора. Если вы желаете передать прибор для использования другому лицу, пожалуйста, передавайте его вместе с настоящей инструкцией.

НАЗНАЧЕНИЕ ПРИБОРА

Для уборки пыли и загрязнений с твердых и мягких поверхностей (твердый пол, ковер и т. п.).

Пылесос является бытовым прибором и не предназначен для использования в промышленных целях.

1. МЕРЫ БЕЗОПАСНОСТИ

Приобретенный вами прибор соответствует всем официальным стандартам безопасности, применимым к электроприборам в Российской Федерации. Во избежание возникновения ситуаций, опасных для жизни и здоровья, а также преждевременного выхода прибора из строя необходимо строго соблюдать перечисленные ниже условия:

1. Внимательно ознакомьтесь с настоящим руководством перед вводом прибора в эксплуатацию. Сохраните настоящую инструкцию, кассовый чек и упаковку прибора.
2. Перед началом эксплуатации убедитесь, что напряжение в электросети соответствует указанному на табличке прибора.
3. Подключайте прибор только к розеткам электросети, имеющим контакт заземления, используйте удлинители только двухполюсного типа 10 А с заземляющим проводом.



4. Всегда извлекайте вилку из розетки электропитания после использования прибора и перед любыми операциями по чистке и обслуживанию.
5. Извлекайте вилку из розетки электропитания перед открытием крышки прибора.
6. Не тяните и не переносите прибор за сетевой шнур.
7. Не используйте метиловый спирт и другие растворители для чистки прибора.
8. Не используйте прибор для сбора жидкостей.
9. Допускается использование только оригинальных запасных частей. Не используйте принадлежности, не входящие в комплект поставки.
10. Не включайте прибор в случае наличия у него каких-либо неисправностей или повреждений.
11. Запрещается использовать прибор при повреждении сетевой вилки или электрического шнура, если он работает с перебоями, а также после его падения.
12. Не пытайтесь самостоятельно отремонтировать данный прибор.
13. Регулярно проверяйте прибор и его сетевой шнур на наличие повреждений. Эксплуатация неисправного прибора не допускается. Не пытайтесь отремонтировать прибор самостоятельно. Обратитесь к квалифицированным специалистам. При повреждении шнура питания его замену, во избежание опасности, должен производить изготовитель, сервисная служба или аналогичный квалифицированный персонал.
14. Не погружайте прибор и сетевой шнур в воду или другие жидкости.
15. Следите, чтобы шнур питания не касался острых кромок и горячих поверхностей.
16. Прибор не предназначен для использования лицами (включая детей) с пониженными физическими, сенсорными или умственными способностями или при отсутствии у них жизненного опыта или знаний, если они не находятся под присмотром или не протестированы об использовании прибора лицом, ответственным за их безопасность. Дети должны находиться под присмотром для недопущения игры с прибором.

17. Особые условия по перевозке (транспортировке), реализации: нет.

Не оставляйте прибор рядом с источниками тепла	Не допускайте наезда прибора на сетевой шнур	Не используйте прибор для сбора тлеющих спичек, окурков и тлеющего пепла
--	--	--



Не используйте прибор на мокрых поверхностях	Не перекрывайте решетку выпуска воздуха	Не используйте прибор для сбора иголок, кнопок, скрепок и т. п.
--	---	---



2. ОПИСАНИЕ ПРИБОРА

- | | |
|--------------------------|--------------------------------------|
| 1. Фиксатор пылесборника | 5. Регулятор потока воздуха на ручке |
| 2. Ручка пылесборника | 6. Ручка шланга |
| 3. Колесо | 7. Телескопическая труба |
| 4. Пластиковый фильтр | 8. Шланг |

9. Пылесборник
10. Коннектор шланга
11. Щетка

12. Кнопка «ВКЛ/ВЫКЛ»
13. Кнопка сматывания шнура

3. КОМПЛЕКТНОСТЬ

- Пылесос с контейнером для пыли в сборе - 1 шт.
- Шланг - 1 шт.
- Телескопическая труба - 1 шт.
- Щетка двухпозиционная - 1 шт.
- Насадка щелевая - 1 шт.
- Входной фильтр из нетканого волокна - 1 шт.
- Выходной HEPA-фильтр - 1 шт.
- Фильтр из твердой губки - 1 шт.
- Руководство пользователя - 1 шт.

4. ПОРЯДОК РАБОТЫ

СБОРКА ПЫЛЕСОСА. ПРИСОЕДИНЕНИЕ ШЛАНГА

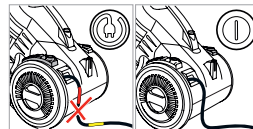
Для присоединения гибкого шланга нажмите кнопку на муфте и вставьте шланг во входное отверстие пылесоса.

УСТАНОВКА УДЛИНИТЕЛЬНОЙ ТРУБЫ И НАСАДОК НАЧАЛО РАБОТЫ ПЫЛЕСОСА

Присоедините трубу к рукоятке	Отрегулируйте длину трубы	Присоедините необходимую насадку к трубе
-------------------------------	---------------------------	--

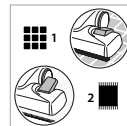


1. Перед началом работы вытяните сетевой шнур на нужную длину и вставьте вилку в розетку. Не вытягивайте шнур далее КРАСНОЙ метки. Для сматывания сетевого шнура нажмите кнопку сматывания, придерживая шнур рукой в целях безопасности.
2. Включение и выключение пылесоса производится нажатием кнопки «ВКЛ/ВЫКЛ».



ИСПОЛЬЗОВАНИЕ НАСАДОК ДВУХПОЗИЦИОННАЯ НАСАДКА ДЛЯ ПОЛА И КОВРОВ

- Поз. 1: Щетки выдвинуты - для твердых полов.
Поз. 2: Щетки втянуты - для чистки ковров.



ЩЕЛЕВАЯ НАСАДКА

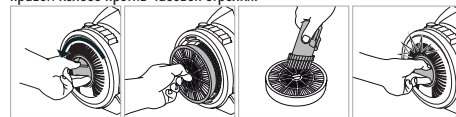
Для чистки радиаторов, углов, щелей, ящиков и т.п.

5. УХОД ЗА ПРИБОРОМ

Ваш пылесос оснащен 2 типами фильтров:

1. Входной фильтр из нетканого волокна.
2. Выходной HEPA-фильтр.

Каждый из этих фильтров требует ухода и своевременной замены. Для того чтобы извлечь HEPA-фильтр, необходимо перевернуть крышку на правом колесе против часовой стрелки.



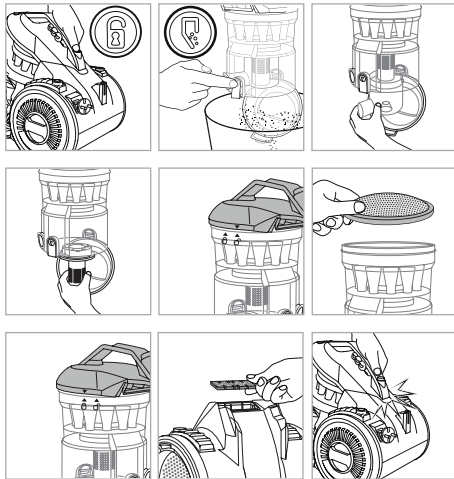
ЧИСТКА НЕТКАНОГО И НЕРА ФИЛЬТРОВ

Очистка фильтров должна производиться после каждого использования пылесоса. Встряхните фильтры, чтобы очистить их от пыли. Кроме того, ориентировочно один раз в месяц при средней интенсивности использования их необходимо продуть мощной струей воздуха. НЕРА-фильтр запрещено мочить – это может привести к выходу из строя электродвигателя! При средней интенсивности использования пылесоса производите замену нетканого и НЕРА фильтров раз в 6 месяцев.

ВНИМАНИЕ! Комплекты сменных фильтров продаются отдельно. Настоятельно рекомендуем соблюдать данные правила ухода за прибором – это сохранит высочайшую мощность всасывания и качественную работу пылесоса TM CENTEK. Также это является условием бесплатного гарантийного обслуживания.

ОЧИСТКА ПЫЛЕСБОРНИКА

- Нажмите на фиксатор и снимите пылесборник.
- Откройте крышку пылесборника снизу, нажав на кнопку фиксации крышки. Выньте пластиковый фильтр, повернув его против часовой стрелки. Удалите пыль и мусор из пылесборника и фильтра.
- Стенки пылесборника и корпус пластикового фильтра протрите тканевой салфеткой.
- Откройте крышку пылесборника, повернув ее против часовой стрелки.
- Снимите входной фильтр с пылесборника.
- Установите пластиковый фильтр в пылесборник, закройте крышку до щелчка. Сверху вставьте входной фильтр, закройте крышку пылесборника, повернув ее по часовой стрелке.
- Выньте фильтр для защиты двигателя на корпусе пылесоса, очистите его от пыли. Поместите обратно.
- Установите пылесборник обратно на корпус пылесоса до щелчка.



ВНИМАНИЕ!

- Не включайте пылесос без установленных фильтров, так как это может вывести электродвигатель из строя.
- Не стирайте фильтры в стиральной машине и не сушите их феном.

6. ТЕХНИЧЕСКИЕ ХАРАКТЕРИСТИКИ

- Nom. мощность: 2000 Вт
- Макс. мощность: 2400 Вт
- Мощность всасывания: 420 Вт
- Nom. напряжение: 220-240 В -50/60 Гц



7. УТИЛИЗАЦИЯ

Прибор по окончании срока службы может быть утилизирован отдельно от обычного бытового мусора. Его можно сдать в специальный пункт приема электронных приборов и электроприборов на переработку.

8. ИНФОРМАЦИЯ О СЕРТИФИКАЦИИ, ГАРАНТИЙНЫЕ ОБЯЗАТЕЛЬСТВА

Товар сертифицирован в соответствии с законом «О защите прав потребителей». Этот прибор соответствует всем официальным национальным стандартам безопасности, применимым к электроприборам в Российской Федерации. Установленный производителем в порядке п. 2 ст. 5 Федерального закона РФ «О защите прав потребителей» срок службы для данного изделия составляет 5 лет с даты реализации конечному потребителю при условии, что изделие используется в строгом соответствии с настоящей инструкцией по эксплуатации и применимыми техническими стандартами. По окончании срока службы обратитесь в ближайший авторизованный сервисный центр для получения рекомендаций по дальнейшей эксплуатации прибора. Дата производства изделия указана в серийном номере (2 и 3 знаки – год, 4 и 5 знаки – месяц производства). При возникновении вопросов по обслуживанию прибора или в случае его неисправности обратитесь в авторизованный сервисный центр TM CENTEK. Адрес центра можно найти на сайте <https://centek.ru/servis>. Способы связи с сервисной поддержкой: тел: +7 (988) 24-00-178, VK: vk.com/centek_krd. Генеральный сервисный центр ООО «Ларина-Сервис», г. Краснодар. Тел.: +7 (861) 991-05-42. Название организации, принимающей претензии в Казахстане: ТОО «Мoneytor», г. Астана, ул. Жанибека Тархана, д. 9, крыльцо 5. Тел.: +7 (707) 858-65-29, +7 (701) 340-09-57.

Продукция имеет сертификат соответствия:
№ ЕАЭС RU С-CN.ВЕ02.В.02216/20 от 28.04.2020 г.



9. ИНФОРМАЦИЯ О ПРОИЗВОДИТЕЛЕ, ИМПОРТЕРЕ

Импортер: ИП Асрумян К.Ш. Адрес: Россия, 350912, г. Краснодар, пгт. Пашковский, ул. Атамана Лысенко, 23. Тел.: +7 (861) 2-600-900.

УВАЖАЕМЫЙ ПОТРЕБИТЕЛЬ!

Срок гарантии на все приборы 12 месяцев с даты реализации конечному потребителю. Данным гарантийным талоном производитель подтверждает исправность данного прибора и берет на себя обязательство по бесплатному устранению всех неисправностей, возникших по вине производителя.

УСЛОВИЯ ГАРАНТИЙНОГО ОБСЛУЖИВАНИЯ

1. Гарантия действует при соблюдении следующих условий оформления: – правильное и четкое заполнение оригинального гарантийного талона изготовителя с указанием наименования модели, ее серийного номера, даты продажи, при наличии печати фирмы-продавца и подписи представителя фирмы-продавца в гарантийном талоне, печатей на каждом отрывном купоне, подписи покупателя. Производитель оставляет за собой право на отказ в гарантийном обслуживании в случае непредоставления вышеуказанных документов, или если информация в них будет неполной, неразборчивой, противоречивой.

2. Гарантия действует при соблюдении следующих условий эксплуатации:

– использование прибора в строгом соответствии с инструкцией по эксплуатации;

– соблюдение правил и требований безопасности.

3. Гарантия не включает в себя периодическое обслуживание, чистку, установку, настройку прибора на дому у владельца.

4. Случаи, на которые гарантия не распространяется:

– механические повреждения;

– естественный износ прибора;

– несоблюдение условий эксплуатации или ошибочные действия владельца;

– неправильная установка, транспортировка;

– стихийные бедствия (молния, пожар, наводнение и др.), а также другие причины, независимые от продавца и изготовителя;

– попадание внутрь прибора посторонних предметов, жидкостей, насекомых;

– ремонт или внесение конструктивных изменений неуполномоченными лицами;

– использование прибора в профессиональных целях (нагрузка превышает уровень бытового применения), подключение прибора к питающим телекоммуникационным и кабельным сетям, не соответствующим Государственным техническим стандартам;

– выход из строя перечисленных ниже принадлежностей изделия, если их замена предусмотрена конструкцией и не связана с разборкой изделия:

а) пульты дистанционного управления, аккумуляторные батареи, элементы питания (батарейки), внешние блоки питания и зарядные устройства;

б) расходные материалы и аксессуары (упаковка, чехлы, ремни, сумки, сетки, ножи, колбы, тарелки, подставки, решетки, вертелы, шланги, трубки, щетки, насадки, пылесборники, фильтры, поглотители запаха);

– для приборов, работающих от батареек, работа с неподходящими или истощенными батарейками;

– для приборов, работающих от аккумуляторов, любые повреждения, вызванные нарушениями правил зарядки и подзарядки аккумуляторов.

5. Настоящая гарантия предоставляется изготовителем в дополнение к правам потребителя, установленным действующим законодательством, и ни в коей мере не ограничивает их.

6. Производитель не несет ответственности за возможный вред, прямо или косвенно нанесенный продукцией ТМ CENTEK людям, домашним животным, имуществу потребителя и/или иных третьих лиц в случае, если это произошло в результате несоблюдения правил и условий эксплуатации, установки изделия; умышленных и/или неосторожных действий (бездействий) потребителя и/или иных третьих лиц действия обстоятельство непреодолимой силы.

7. При обращении в сервисный центр прием изделия предоставляется только в чистом виде (на приборе не должно быть остатков продуктов питания, пыли и других загрязнений).

Производитель оставляет за собой право изменять дизайн и характеристики прибора без предварительного уведомления.

ҚАЗАҚ

ҚҰРМЕТТІ ТҮТІНУШЫ!

Дайындаушы аспапты тікелей мақсаты бойынша пайдаланған жағдайда және осы нұсқаулықта көрсетілген ережелер мен шарттар сақталмаған жағдайда, сондай-ақ аспапты білікті емес жөндеуге әрекет жасаған жағдайда жауапты болмайды. Егер сіз құралды пайдалану үшін басқа тұлғаға тапсырғыңыз келсе, оны осы нұсқаулықпен бірге жіберіңіз.

ҚҰРЫЛҒЫНЫҢ МАҚСАТЫ

Қатты және жұмсақ беттерден (қатты еден, кілем және т.б.) шаң мен кірді тазалауға арналған.

Шаңсорғыш тұрмыстық аспап болып табылады және өнеркәсіптік мақсатта пайдалануға арналмаған.

1. ҚАУІПСІЗДІК ШАРАЛАРЫ

Өмір мен денсаулыққа қауіпті жағдайлардың туындауын, сондай-ақ аспаптың мерзімінен бұрын істен шығуын болдырмау үшін төмендегі шарттарды қатаң сақтау қажет:

1. Құрылғыны пайдалануға берер алдында осы нұсқаулықпен мұқият танысыңыз. Осы нұсқаулықты, кассалық чекті және құрылғыны орауды сақтаңыз.
2. Пайдалану алдында электр желісіндегі кернеу аспаптың тақтайшасында көрсетілгенге сәйкес келетініне көз жеткізіңіз.
3. Құрылғыны жерге қосу байланысы бар электр желісінің розеткаларына ғана қосыңыз, жерге қосу сымы бар тек 10 А типті екі полюсті ұзартқыштарды қолданыңыз.
4. Құрылғыны пайдаланғаннан кейін және тазалау және техникалық қызмет көрсету бойынша кез-келген операция алдында ерқашан қуат розеткасынан шанышқыны алыңыз.
5. Шығарыңыз розеткадан электр қорегі ашудың алдында қақпақтың құрал.
6. Құрылғыны желілік сымға тартпаңыз және өткізбеңіз.
7. Аспапты тазалау үшін метил спирті мен басқа еріткіштерді пайдаланбаңыз.
8. Сұйықтықты жинау үшін құрылғыны пайдаланбаңыз.
9. Тек түпнұсқа қосалқы бөлшектерді пайдалануға рұқсат етіледі. Жеткізу жиынтығына кірмейтін керек-жарақтарды пайдаланбаңыз.
10. Қандай да бір ақаулықтар немесе зақымданулар болған жағдайда аспапты қоспаңыз.
11. Егер ол іркіліспен жұмыс істесе, сондай-ақ ол құлағаннан кейін құрылғыны желілік ашасы немесе электр сымы зақымдалған кезде пайдалануға тыйым салынады.
12. Тырыспаңыз, өз бетінше жөндеуге бұл аспап.

13. Құрылғыны және оның желілік сымын үнемі тексеріп отырыңыз. Жарамсыз аспапты пайдалануға жол берілмейді. Құрылғыны өзіңіз жөндеуге тырыспаңыз. Білікті мамандарға хабарласыңыз. Қуат сымы зақымдалған кезде оны қауіпті болдырмау үшін дайындаушы, сервистік қызмет немесе осыған ұқсас білікті персонал ауыстыруы тиіс.
14. Аспап пен желілік сымды суға немесе басқа сұйықтықтарға батырмаңыз.
15. Қуат сымы өткір жиектер мен ыстық беттерге тимейтініне көз жеткізіңіз.
16. Аспап физикалық, сезімдік немесе ақыл-ой қабілеттері төмен адамдардың (балаларды қоса алғанда) немесе олардың өмірлік тәжірибесі немесе білімі болмаған кезде, егер олар бақылауда болмаса немесе олардың қауіпсіздігіне жауапты адамның аспапты пайдалануы туралы нұсқауламаса, пайдалануға арналмаған. Аспаппен ойнауға жол бермеу үшін балалар бақылауда болуы тиіс.
17. Тасымалдау (тасымалдау), өткізу бойынша ерекше шарттар: жоқ.

Аспапты жылу көздерінің жанына қалдырмаңыз	Аспаптың желілік баусымды басып тұруына жол бермеңіз	Аспапты жалынсыз сіріңкені, темекі тұқылдары мен жвлынсыз шоқты жинау үшін пайдаланбаңыз
--	--	--



Аспапты сулы беткі қабаттарда пайдаланбаңыз	Аспапты сулы беткі қабаттарда пайдаланбаңыз.	Аспапты ине, батырма, қыстырғыштар мен т.б. жинау үшін пайдаланбаңыз.
---	--	---



2. АСПАПТЫҢ СИПАТТАМАСЫ

1. Шаң жинағыштың ұстағыш
2. Шаң жинағыштың тұтқасы
3. Дөңгелек
4. Пластикалық сүзгі
5. Тұтқадағы ауа шығыны реттегіш
6. Шланг тұтқасы
7. Телескопиялық құбыр
8. Шланг
9. Шаң жинағыш
10. Шланг қосқышы
11. Щетка
12. «ҚОСУ/ӨШІРУ» түймесі
13. Сымды орау түймесі

3. ЖИЫНТЫҚТЫЛЫҒЫ

- Шаң жинауға арналған контейнері бар шаңсорғыш - 1 дана
- Шланг - 1 дана
- Телескопиялық құбыр - 1 дана
- Екі позициялы щетка - 1 дана
- Саңылаулы саптама - 1 дана
- Тоқыма емес талшықты кіріс сүзгісі - 1 дана
- Шығысы HEPA-сүзгісі - 1 дана
- Қатты губка сүзгісі - 1 дана
- Пайдаланушы нұсқаулығы - 1 дана

4. ЖҰМЫС ІСТЕУ ТӘРТІБІ

ШАҒСОРҒЫШТЫ ҚҰРАСТЫРУ. ШЛАНҒЫНЫ ЖАЛҒАУ

Ілгіш шланғыны жалғау үшін муфтадағы батырманы басыңыз және шланғыны шаңсорғыштың кірмелі саңылауына кіргізіңіз.

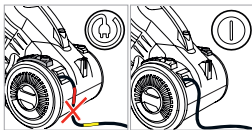
ҚОНДЫРМАЛАРДЫ ҰСТАҒЫШТЫ САПҚА ОРНАТУ

Түтікті сапқа жалғаңыз	Түтіктің ұзындығын реттеңіз	Қажетті қондырманы түтікке жалғаңыз
------------------------	-----------------------------	-------------------------------------



ЖҰМЫСЫНЫҢ БАСТАЛУЫ

- Жұмысты бастар алдында желілік баусымды қажетті ұзындығы бойынша тартып шығарыңыз және ашаны розеткаға қосыңыз. Сымды ҚЫЗЫЛ белгіден асыра тартпаңыз. Желілік баусымды кері орау үшін орау батырмасын басыңыз, бұл кезде қауіпсіздік үшін баусымды қолыңызбен ұстап тұрғаныңыз дұрыс.
- Шаңсорғышты іске қосу және ажырату «ҚОСУ/ӨШІРУ» батырмасын басу арқылы жүргізіледі.



ҚОНДЫРМАЛАРДЫ ПАЙДАЛАНУ ЕДЕН МЕН КІЛЕМДЕРГЕ АРНАЛҒАН ЕКІ ПОЗИЦИЯЛА ҚОНДЫРМА

- 1-поз: Қылшағы сыртына шығып тұрғаны — қатты еденге арналған.
- 2-поз: Қылшағы ішіне кіріп тұрғаны — кілемдерді тазалау үшін.



САҢЫЛАУЛАЫ ҚОНДЫРМА

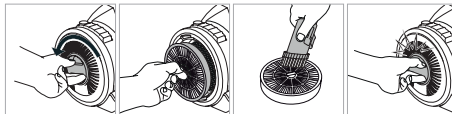
Радиаторларды, бұрыштарды, саңылауларды, жәшіктерді және т.б. тазалау үшін.

5. АСПАПТЫҢ КҮТІМІ

Сіздің шаңсорғышыңызда сүзгілердің 2 түрі бар:

1. Тоқыма емес талшықты кіріс сүзгісі.
2. Шығысы HEPA-сүзгісі.

Бұл сүзгілердің әрқайсысы күтімді және уақтылы ауыстыруды қажет етеді.



МАТА ЖӘНЕ HEPA СҮЗГІЛЕР ТАЗАЛАУ

Сүзгілерді тазалау шаңсорғышты әр пайдаланғаннан кейін жүргізілуі тиіс. Сүзгілерді шаңнан тазалау үшін оларды қағыңыз. Бұдан басқа, орташа пайдалану қарқындылығында шамамен айына бір рет оларды күшті ауа легімен үрлеу керек. HEPA-сүзгіні сулауға болмайды, бұл электр қозғалтқыштың істен шығуына алып келуі мүмкін!

Шаңсорғышты орташа пайдалану қарқындылығында тоқылмаған сүзгі мен HEPA-сүзгіні 6 айда бір рет ауыстырып отырыңыз.

НАЗАР АУДАРЫҢЫЗ!

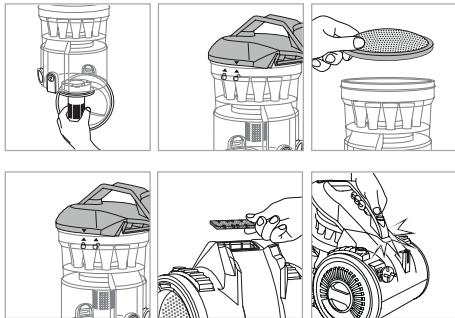
- Сүзгілерді кір жуғыш машинада жумаңыз және оны фен немесе басқа да қыздырғыш құралдардың көмегімен кептірмеңіз.
- Шаңсорғышты сүзгісі орнатылмаған күйде іске қоспаңыз, бұл электр қозғалтқышын істен шығаруы мүмкін.

Ауыстырылатын сүзгілер жиынтығы бөлек сатылады. Сізден шаңсорғышты күтудің аталған ережелерін ұстануыңызды сұраймыз, бұл сору қуатының жоғарылығын және сіздің жаңа TM CENTEK шаңсорғышыңыздың сапалы жұмысын сақтайды. Сондай-ақ бұл тегін келіпдік қызмет көрсетудің шарты болып табылады.

ШАҒ-ТОЗАҢ ЖИНАУЫШТЫ ТАЗАЛАУ

- Шаң жинағышты бекіту түймесін басып, оны алыңыз.
- Шаң жинағыштың төменгі қақпағын ашыңыз, шаң жинағыштан пластикалық сүзгіні алыңыз.
- Шаң жинағыштан шаң мен қоқысты алыңыз.
- Пластикалық сүзгі қабырғаларының Корпусы мен тесіктерін шүберекпен сүртіңіз.
- Пластикалық сүзгіні шаң жинағышқа орнатыңыз.
- Шаң жинағышты шаңсорғыштың корпусына қайта орнатыңыз.





НАЗАР!

- Шаңсорғышты орнатылған сүзгілерсіз қоспаңыз, себебі бұл электр қозғалтқышын істен шығаруы мүмкін.
- Кір жуғыш машинадағы сүзгілерді жууға болмайды және оларды шаш кептіргішпен кептірмеңіз.

6. ТЕХНИКАЛЫҚ СИПАТТАМАЛАРЫ

- Ном. қуаттылығы: 2000 Вт
- Ең жоғ. қуаттылығы: 2400 Вт
- Шаң сору қуаты: 420 Вт
- Ном. кернеу: 220-240 В -50/60 Гц



7. ҚҰРАЛДЫ КӘДЕГЕ ЖАРАТУ

Аспап қызмет ету мерзімі аяқталғаннан кейін әдеттегі тұрмыстық қоқыстардан бөлек кәдеге жаратылуы мүмкін. Оны Электрондық аспаптар мен электр құралдарын қайта өңдеуге арнайы қабылдау пунктіне тапсыруға болады.

8. СЕРТИФИКАТТАУ ТУРАЛЫ АҚПАРАТ, КЕПІЛДІК МІНДЕТТЕМЕЛЕР

Осы бұйым үшін қызмет ету мерзімі бұйым осы пайдалану жөніндегі нұсқаулыққа және қолданылатын техникалық стандарттарға қатаң сәйкестікте пайдаланылған жағдайда, соңғы тұтынушыға сату күнінен бастап 5 жылды құрайды. Қызмет мерзімі аяқталғаннан кейін аспапты одан әрі пайдалану бойынша ұсыныстар алу үшін жақын маңдағы авторландырылған сервис орталығына хабарласыңыз. Бұйымның шығарылған күні сериялық нөмірде көрсетілген (2 және 3 белгілер – жылы, 4 және 5 белгілер – Өндіріс айы). Аспапқа қызмет көрсету бойынша мәселелер туындағанда немесе аспап бұзылса, CENTEK сауда маркасының авторландырылған сервис орталығымен хабарласыңыз. Орталықтың мекенжайын <https://centek.ru/servis> сайтынан табуға болады. Сервистік қолдау көрсету орталығымен байланыс жасау жолдары: тел: +7 (988) 24-00-178, VK: vk.com/centek_krd. «Ларина-Сервис» ЖШҚ бас сервис орталығы, Краснодар қ. Тел.: +7 (861) 991-05-42. Қазақстандағы талаптар қабылдау ұйымының аталымы: «Moneytop» ЖШС, Астана қаласы, Жәнібек Тархан к., 9-үй, 5-қанат. Тел.: +7 (707) 858-65-29, +7 (701) 340-09-57.

Өнімнің сәйкестік сертификаты бар:
№ ЕАЭС RU C-CN.BE02.B.02216/20 - 28.04.2020 ж. бастап.

9. ӨНДІРУШІ ЖӘНЕ ИМПОРТТАУШЫ

Импорттаушы: ИП Асрумян К.Ш.



Мекенжайы: Ресей, 350912, г. Краснодар, пгт. Пашковский, ул. Атамана Лысенко, 23. Тел.: +7 (861) 2-600-900.

ҚҰРМЕТТІ ТҰТЫНУШЫ!

Барлық аспаптарға кепілдік мерзімі соңғы тұтынушыға сату күнінен бастап 12 ай. Осы кепілдік талонымен өндіруші осы құралдың жарамдылығын растайды және өндірушінің кінәсінен туындаған барлық ақаларды тегін жою бойынша міндеттемені өзіне алады.

КЕПІЛДІК ҚЫЗМЕТ КӨРСЕТУ ШАРТТАРЫ:

1. Кепілдік келесі ресімдеу шарттары сақталған жағдайда жарамды:
 - үлгінің атауы, оның сериялық нөмірі, сату күні көрсетілген дайындаушының түпнұсқалық кепілдік талонын дұрыс және нақты толтыру, сатушы фирманың мөрі және кепілдік талондағы сатушы фирмасының өкілінің қолы, әрбір жыртылмалы купондағы мөрлер, сатып алушының қолы болған жағдайда.
2. Жоғарыда көрсетілген құжаттар ұсынылмаған жағдайда немесе олардағы ақпарат Толық емес, анық емес, қарама-қайшы болса, өндіруші кепілдік қызмет көрсетуден бас тарту құқығын өзіне қалдырады.
3. Кепілдік келесі пайдалану шарттары сақталған кезде жарамды:
 - пайдалану нұсқаулығына қатаң сәйкес құралды пайдалану;
 - қауіпсіздік ережелері мен талаптарын сақтау.
4. Кепілдік иесінің үйінде мерзімді қызмет көрсетуді, тазалауды, орнатуды, құралды баптауды қамтымайды.
5. Кепілдік қолданылмайтын жағдайлар:
 - механикалық зақым;
 - құрылғының табиғи тозуы;
 - пайдалану шарттарын сақтамау немесе иесінің қате әрекеттері;
 - дұрыс орнату, тасымалдау;
 - табиғи апаттар (найзағай, өрт, су тасқыны және т. б.), сондай-ақ сатушы мен дайындаушыға тәуелсіз басқа да себептер;
 - аспаптың ішіне бөгде заттардың, сұйықтықтардың, жәндіктердің түсуі;

- өкілетті емес тұлғалардың конструктивтік ауыстыруларын жөндеуі немесе енгізуі;
- аспапты кәсіби мақсатта пайдалану (жүктеме тұрмыстық қолдану деңгейінен асып түседі), аспапты мемлекеттік техникалық стандарттарға сәйкес келмейтін қоректендіруші телекоммуникациялық және кабельдік желілерге қосу;
- бұйымның төменде санамаланған керек-жарақтарының істен шығуы, егер оларды ауыстыру конструкциямен көзделсе және бұйымды бөлшектеумен байланысты болмаса:

а) қашықтан басқару пульстері, аккумуляторлық батареялар, қуат беру элементтері (батареялар), сыртқы қуат беру блоктары және зарядтау құрылғылары;

б) шығыс материалдары мен аксессуарлары (буып-түю, қаптар, белдіктер, сөмкелер, торлар, пышақтар, колбалар, тәрелкелер, тұғырлар, торлар, вертелалар, шлангілер, түтіктер, щеткалар, саптамалар, шаң жинағыштар, сүзгілер, иіс сіңіргіштер);

- батареялардан жұмыс істейтін аспаптар үшін-жарамсыз немесе сарқылған батареялармен жұмыс істеу;

- аккумуляторлардан жұмыс істейтін аспаптар үшін-аккумуляторларды зарядтау және зарядтау ережелерін бұзудан туындаған кез келген зақымданулар.

5. Осы келіпдікті өндіруші қолданыстағы заңнамада белгіленген тұтынушының құқықтарына қосымша береді және оларды ешбір дәрежеде шектемейді.

6. Өндіруші, егер бұл бұйымды пайдалану, орнату ережелері мен шарттарын сақтамау нәтижесінде болған жағдайда, адамдарға, Үй жануарларына, тұтынушының және/немесе өзге үшінші тұлғалардың мүлкіне тікелей немесе жанама келтірілген зиян үшін; тұтынушының және/немесе өзге үшінші тұлғалардың еңсерілмейтін күш жағдайларының қасақана және/немесе абайсызда әрекеттері (әрекетсіздігі) үшін жауапты болмайды.

7. Сервистік орталыққа жүгінген кезде бұйымды қабылдау тек таза күйінде ұсынылады (аспапта азық-түлік, шаң және басқа да ластанулар болмауы тиіс).

Өндіруші алдын ала ескертусіз аспаптың дизайны мен сипаттамаларын өзгертуге құқылы.

КЫРГЫЗЧА

УРМАТТУУ КЕРЕКТӨӨЧҮ!

Сураныч, шайманды колдонуудан мурун, аны туура жана коопсуз пайдалану боюнча маанилүү маалыматтары жазылган берилген көрсөтмөнү жакшылап окуп чыгыңыз. Берилген колдонмону сактаңыз.

Өндүрүүчү жооптуу эмес, эгерде шайман максатына ылайык колдонулбаса жана көрсөтүлгөн эрежелер менен шарттар сакталбаса, ошондой эле квалификациясыз оңдоо аракеттер болсо.

Эгерде Сиз шайманды башка адамга колдонууга берип жатсаңыз, анда аны берилген колдонмо менен кошо өткөрүп бериңиз.

ИНСТРУМЕНТТИН АРНАЛЫШЫ

Топурак тазалоо үчүн жана катуу жана жумшак үстүлөрүн менен булгануулар (катуу кабат, килем ж.б.).

Чаң соргуч бул тиричилик шайманы жана өнөр жай максаттар үчүн колдонулбайт!

1. КООПСУЗДУК ЧАРАЛАР

Өмүргө жана ден-соолукка кооптуу кырдаалдарды, ошондой эле шайман иштен эрте чыгып калбашы үчүн, төмөндө келтирилген шарттар так сакталышы керек:

1. Колдонуудан мурун берилген колдонмону жакшылап окуп чыгыңыз. Шаймандын берилген көрсөтмөсүн, квитанциясын жана кутусун сактаңыз.
2. Колдонуудан мурун, электр тармагындагы чыңалуу шайманда көрсөтүлүп турганга туура келээрин текшериниз.

3. Шайманды жерге туташкан розеткаларга гана туташтырыңыз, жерге өткөргүчтүү 10 А тибиндеги эки уюлдуу узарткычтарды гана колдонуңуз.
4. Шайманды колдонгондон кийин, тазалоо жана техникалык тейлөө иштерин жүргүзүүдөн мурун, ар дайым электр розеткасын сууруу туруңуз.
5. Шаймандын капкагын ачардан мурун, сайгычты розеткадан алып коюңуз.
6. Шайманды электр зымынан тартпаңыз жана зымынан кармап ташыбаңыз.
7. Шайманды тазалоо үчүн метил спиртин же башка эриткичтерди колдонбоңуз.
8. Шайманды суюктуктарды чогултуу үчүн колдонбоңуз.
9. Оригиналдуу запастык бөлүктөрүн гана колдонуңуз. Комплекте келбеген буюмдарды колдонбоңуз.
10. Шайманды кандайдыр бир зыяндары же бузуулары болсо, аны күйгүзбөңуз.
11. Эгерде шаймандын электр зымы же сайгычы бузулган болсо, үзүл-кесил иштеп жатса, же түшүп кетсе, анда ал шайманды иштетпеңиз.
12. Берилген шайманды өзүңүз оңдогонго аракет кылбаңыз.
13. Шайманды жана анын электр зымын, зыяндары жогун үзгүлтүксүз текшерип туруңуз. Шайманды өзүңүз оңдогонго аракет кылбаңыз. Квалификациялуу адистерге кайрылыңыз. Эгерде электр зымы бузулган болсо, кооптуу жагдай жаратпаш үчүн аны өндүрүүчү, тейлөө кызматы же ушул сыяктуу квалификациялуу кызматкер алмаштырышы керек.
14. Шайманды жана электр зымын сууга же башка суюктуктарга батырбаңыз.
15. Электр зымын курч учтардан жана ысык беттерден алыс кармаңыз.
16. Бул шайманды физикалык, сезимтал же акыл жөндөмдүүлүгү начар болгон адамдарга (балдарга), жашоо тажрыйбасы жана билими болбогондуктан колдонгонго болбойт, эгер аларды шайманды колдонуунун эрежесин билген жана алардын коопсуздугу үчүн жооптуу адамдын көзөмөлүндө болбосо. Балдар шайман менен ойнобош үчүн аларды көзөмөлдөш керек.
17. Ташуу (алып өтмөк), сатуу үчүн өзгөчө шарттар: жок.

Шайманды жылуулук булактарынын жанында калтырбаңыз	Шайман менен тармак зымдын урунуусуна жол бербейиз	Шайманды түтөп жаткан ширеңкелерди, тамекинин калдыктарын жана күлдөрдү чогултканга колдонбоңуз
--	--	---



Шайманды суу беттердин үстүндө колдонбоңуз	Аба чыгаруучу торчону кабаттабаңыз	Шайманды ийнелерди, тирөөчтөрдү жана кагаз кыстаруучуларды чогултканга колдонбоңуз
--	------------------------------------	--



2. ШАЙМАНДЫН СҮРӨТТӨЛҮШҮ

1. Чаң жыйноочу кулпу
2. Чаң жыйноочу туткасы
3. Дөңгөлөк
4. Пластикалык чыпка
5. Чаң жыйноочу
6. Шланга туташтыргычы
7. Буюм
8. Туткадагы аба агымын жөнгө салуучу
9. Шланга туткасы
10. Телескопиялык түтүк
11. Мурун
12. «КҮЙГҮЗҮҮ/ӨЧҮРҮҮ» баскычы
13. Жипти ороо баскычы

3. ТОЛУКТУК

- Чаң чогултуучу идиш менен чаң соргуч - 1 даана
- Шланга - 1 даана
- Телескопиялык түтүк - 1 даана
- Эки позициялуу щетка - 1 даана
- Тешиктер үчүн саптама - 1 даана
- Токулбаган була киргизүү чыпкасы - 1 даана
- Чыгаруу HEPA-чыпкасы - 1 даана
- Катуу губка чыпкасы - 1 даана
- Колдонуучунун колдонмосу - 1 даана

4. ИШТӨӨ ТАРТИБИ

ЧАҢ СОРГУЧТУ ЧОГУЛУТУУ. ШЛАНГАНЫ ТУТАШТЫРУУ

Ийкемдүү шланганы туташтыруу үчүн жеңдеги баскычын басып, шланганы чаң соргучтун кире беришине киргизиңиз.

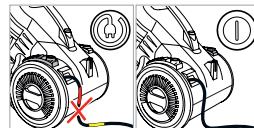
УЗАРТУУЧУ ТҮТҮКТҮ ЖАНА САПТАМАЛАРДЫ ОРНОТУУ

Түтүктү туткага туташтырыңыз	Түтүктүн узундугун жөндөңүз	Керектүү саптаманы түтүккө туташтырыңыз
------------------------------	-----------------------------	---



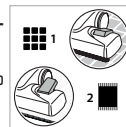
ЧАҢ СОРГУЧТУ ИШКЕ КИРГИЗҮҮ

1. Иштетүүнү баштаардан мурун, электр зымын керектүү узундукка чыгарып, розеткага сайыңыз. Зымды кызыл белгинин чегинен чыгарбаңыз. Электр зымын артка түрүү үчүн, түрүү баскычын басып, коопсуздук үчүн зымды колуңуз менен кармап туруңуз.
2. Шаймандын күйгүзүү жана өчүрүүсү «ВКЛ/ВЫКЛ» баскычтарды басуу менен ишке ашат.



САПТАМАЛАРЫН КОЛДОНУУ ЖЕР МЕНЕН КИЛЕМДЕРДИ ТАЗАЛООЧУ ЭКИ ПОЗИЦИЯЛУУ САПТАМА

- 1 поз.: Щёткалар чыгып турат - катуу жерлер үчүн.
- 2 поз.: Щёткалар кирип турат - килемдерди тазалоо үчүн.



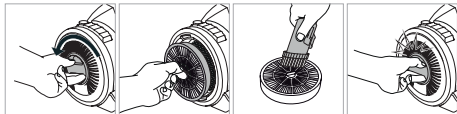
ТЕШИКТЕР ҮЧҮН САПТАМА

Радиаторлорду, бурчтарды, тешиктерди, кутуларды ж.б.о.с. тазалоо үчүн.

5. ШАЙМАНГА КАМ КӨРҮҮ

- Сиздин чаң соргуч 2 чыпкалар түрлөрү менен жабдылган:
1. Токулбаган була киргизүү чыпкасы.
 2. Чыгаруу HEPA-чыпкасы.

Ар бири бул алдыруучу жабдуулар талап кылат кароо жана өз убагында алмаштыруу.



ТАЗАЛОО НЕТКАНОГО ЖАНА НЕРА АЛДЫРУУЧУ ЖАБДУУЛАР

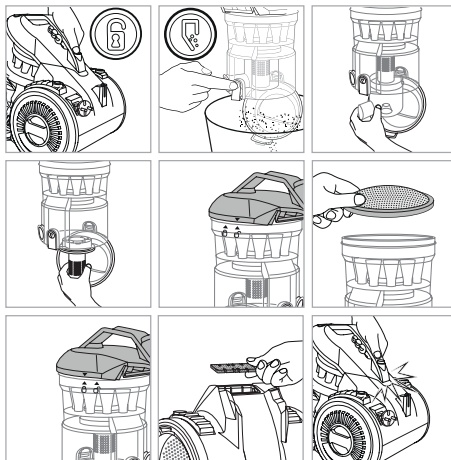
Чыпкалардын тазалоосун ар бир колдонуудан кийин жүргүзүп туруш керек. Чыпкаларды, чаңдардан тазалоо үчүн, силкилдетиңиз. Мындан тышкары, болжол менен айына бир жолу колдонуунун орточо интенсивдүүлүгү менен аларды күчтүү аба агымы менен үйлөп туруш керек. НЕРА-чыпканы суулаганга тыюу салынат, бул электр кыймылдаткычтын иштебей калышына алып келет! Чаң соргучту колдонуунун орточо интенсивдүүлүгүндө, токулбаган жана НЕРА чыпкаларын 6 айда бир жолу алмаштырыңыз.

КӨНҮЛ БУРУНУЗ! Алмаштырылуучу фильтрлердин комплекти өзүнчө сатылат. Настоятельно рекомендуем сактоого маалыматтар эрежелери багуу приборбул сохранит высочайшую кубаттуулугу соруу жана сапаттуу итешин Сиздин жаңы пылесоса TM CENTEK. Ошондой эле акысыз кепилдик тейлөө шарты болуп саналат.

ЧАҢ ЖЫЙНООЧУНУ ТАЗАЛОО

- Чаң жыйнагычты бекитүү баскычын басып, аны алып салыңыз.
- Чаң соргучтун астыңкы капкагын ачыңыз, чаң соргучтан пластикалык чыпканы алыңыз.
- Чаң соргучтан чаңды жана таштандыларды алып салыңыз.
- Пластикалык фильтрдин дубалдарындагы корпусту жана тешиктерди чүпүрөк менен сүртүңүз.

- Пластикалык чыпканы чаң соргучка орнотуңуз.
- Чаң соргучту кайрадан чаң соргучтун корпусуна орнотуңуз.



КӨНҮЛ БУРУНУЗ!

- Бул бузулган электр кыймылдаткычты алып келиши мүмкүн, анткени, белгиленген чыпкасыз чаң соргуч күйгүзүү жок.
- Кир жуугуч машинада чыпкаларды жууп, аларды кургатпайт.

6. ТЕХНИЧНИ ХАРАКТЕРИСТИКИ

- Номиналдуу күчтүүлүгү: 2000 Вт
- Максималдуу күчтүүлүгү: 2400 Вт
- Соруу күчтүүлүгү: 420 Вт
- Номиналдуу чыңалуу: 220-240 В -50/60 Гц



7. ШАЙМАНДЫ УТИЛЬДЕШТИРӨӨ

Кутусу жана шайман өзү кайра иштетилүүчү материалдардан жасалган. Мүмкүн болушунча аларды кайра иштетилүүчү материалдар үчүн жасалган идишке таштаңыз.

8. КУБӨЛҮК ЖӨНҮНДӨ МААЛЫМАТ, КЕПИЛДИК МИЛДЕТТЕНМЕСИ

Бул өнүмдүн иштөө мөөнөтү акыркы колдонуучуга сатылган күндөн баштап 5 жыл түзөт, шайман ушул эксплуатациялык көрсөтмөлөргө жана колдонулуп жаткан техникалык стандарттарга ылайык так колдонулса. Шаймандын чыгарылган күнү катардагы номерде көрсөтүлөт (2 жана 3 белгиси – жылы, 4 жана 5 белгиси – өндүрүш айы). Шайманды тейлөө боюнча суроолор пайда болгондо же шайман бузулган учурда, ТМ CENTEK ыйгарым укуктуу тейлөө борборунга кайрылыңыз. Дарегин <https://centek.ru/servis> сайтынан тапсаңыз болот. Колдоо кызматы менен байланыш жол-дору: тел.: +7(988)24-00-178, VK: vk.com/centek_krd. 000 «Ларина-Сервис» башкы тейлөө борбору, Краснодар шаары. Телефон.: +7 (861) 991-05-42. Продукциянын шайкештик сертификаты бар:

№ ЕАЭС RU С-CN.ВЕ02.В.02216/20 - 28.04.2020 ж. баштап.



9. ӨНДҮРҮҮЧҮ ЖАНА ИМПОРТТОЧУ ЖӨНҮНДӨ МААЛЫМАТ

Импортоочу: ИП Асрумян К.Ш. Дарек: Россия, 350912, г. Краснодар, пгт. Пашковский, ул. Атамана Лысенко, 23. Тел.: +7 (861) 2-600-900.

УРМАТТУ КЕРЕКТӨӨЧҮ!

Бардык түзмөктөрдүн кепилдик мөөнөтү акыркы керектөөчүгө сатылган күндөн баштап 12 ай. Ушул кепилдик купону менен өндүрүүчү бул шаймандын жарактуу экендигин ырастайт жана өндүрүүчү тарабынан келип чыккан бардык бузууларды акысыз жоюу милдетин алып жатат.

КЕПИЛДИК ТЕЙЛӨӨ ШАРТТАРЫ

1. Кепилдик каттоонун төмөнкү шарттарын эске алуу менен жарактуу:
 - баштапкы өндүрүүчүнүн кепилдик баракчасын туура жана так толтуруу, модельдин атын көрсөтүү, модельдин сериялык саны, сатылган күнү жазылса, ар бир кепилдик талонунда сатуучу фирманын штампы, сатуучу фирманын өкүлүнүн колу бар болсо.Жогоруда көрсөтүлгөн документтер берилбеген учурда, же алардагы маалыматтар толук эмес, окулбай турган, карама каршы келген учурда, өндүрүүчү кепилдик кызматынан баш тартууга укуктуу.
2. Кепилдик төмөнкү иштөө шарттарын эске алуу менен жарактуу:
 - шаймандын колдонуу көрсөтмөсүнө ылайык так колдонуу,
 - эрежелерди жана коопсуздук талаптарын сактоо.
3. Кепилдик мезгил-мезгили менен техникалык тейлөө, тазалоо, орнотуу, шайманды ээсинин үйүндө жөндөө камтылбайт.
4. Кепилдикке кирбеген учурлар:
 - механикалык зыян;
 - шаймандын табигый эскириши;
 - иштөө шарттарын сактабоо же ээсинин туура эмес аракеттери;
 - туура эмес орнотуу, ташуу;
 - табигый кырсыктар (чагылган, өрт, сел ж.б.), ошондой эле сатуучуга жана өндүрүүчүгө тийешеси болбогон башка себептер;
 - шаймандын ичине бөтөн заттардын, суюктуктардын, курт-кумурскалардын кирип кетиши;
 - уруксатсыз адамдар тарабынан оңдоо же структуралык өзгөрүүлөр;
 - шайманды кесиптик максаттарда колдонуу (жүк ички керектөөнүн деңгээлинен ашат). Шайманды мамлекеттик техникалык стандарттарга

ылайык болбогон телекоммуникация жана кабелдик тармактарга кошуу;

- буюмдун төмөнкү аксессуарларын иштен чыгышы, эгерде аларды алмаштыруу долбоордо каралса жана буюмду демонтаждоо менен байланышпаса:

- а) узактан башкаруу пульттар, аккумулятордук кубаттагычтар, батарейкалар, тышкы кубат берүүчү жана кубаттагычтар;
 - б) сарпталуучу материалдар жана аксессуарлар (чехол кутусу, курлар, баштыктар, торлор, бычактар, колбалар, табактар, жээкчелер, решёткалар, вертелдер, шлангдар, түтүктөр, щёткалар, тиркемелер, чаң жыйноочулар, чыпкалар, жыт сиңиргичтер);
- батарейкалар менен иштеген шаймандар үчүн-жараксыз же түгөнгөн батарейкалар менен иштөө;
 - батарейка менен иштеген шаймандар үчүн-батарейкаларды кубаттоо эрежелеринин бузулушунан келип чыккан ар кандай зыян.
5. Берилген кепилдик өндүрүүчү тарабынан кошумча колдонулат жана керектөөчүнүн колдонуудагы мыйзамына ылайык укуктарын эч кандай чектебейт.
 6. Өндүрүүчү TM CENTEK тин өндүрүшү адамдарга, үй жаныбарларына, керектүү мүлкүнө жана/же керектөөчүлөрдүн жана/же башка үчүнчү адамдардын этиясыз аракеттерине (аракетсиздигине), форс-мажордук жагдайларга түздөн-түз же кыйыр түрдө келтирилген зыян үчүн жооп бербейт.
 7. Тейлөө борборуна кайрылганда, буюм таза түрүндө гана берилет (шаймандын үстүндө тамактын калдыктары, чаң жана башка кир заттар болбошу керек).

Өндүрүүчү шаймандын дизайнын жана мүнөздөмөлөрүн алдын ала эскертүүсүз өзгөртүү укугун өзүнө калтырат.

ՀԱՅԵՐԵՆ

ՀԱՐԳԵԼԻ ՍՊԱՌՈՐ!

Արտադրողը պատասխանատվություն չի կրում սարքը նախատեսվածից այլ նպատակով օգտագործելու և սույն ձեռնարկում նշված կանոններն ու պայմանները չպահպանելու, ինչպես նաև սարքը ոչ որակյալ վերանորոգելու դեպքում: Եթե ցանկանում եք սարքը փոխանցել մեկ այլ անձի օգտագործելու համար, ապա փոխանցեք այն տվյալ ձեռնարկի հետ միասին:

ՍԱՐՔԻ ՆՇԱՆԱԿՈՒՄԸ

Փոշին եւ աղտոտվածությունը մաքրելու համար պիտի եւ փափուկ մակերեսներից (կոշտ Հարկ, գորգ եւ այլն):

Յուղային ջեռուցիչը կենցաղային տեխնիկա է և նախատեսված չէ արդյունաբերական նպատակով օգտագործման համար:

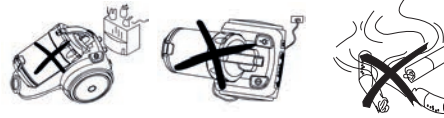
1. ԱՆՎՏԱՆՊՈՒԹՅԱՆ ԱՊԱՆՈՎՄԱՆ ՄԻՋՈՆՏԵՐ

Կյանքի և առողջության համար վտանգավոր իրավիճակների անաջացումը, ինչպես նաև սարքի վաղաժամ փչացումը կանխելու համար անհրաժեշտ է խստորեն պահպանել ստորև նշված պայմանները՝

1. Սարքը օգտագործելուց առաջ ուշադիր կարդացեք այս ձեռնարկը: Պահեք այս ձեռնարկը, դրամարկղային կտրոնը և սարքի փաթեթը:
2. Օգտագործելուց առաջ համոզվեք, որ էլեկտրական ցանցի լարումը համապատասխանում է սարքի վրա նշված լարմանը:
3. Սարքը միացրեք միայն հողանցումով վարդակներին, օգտագործեք միայն երկբևեռ 10A տիպի երկարացման լարեր՝ հողանցման հաղորդիչով:
4. Միշտ հանեք խրոցը էլեկտրական վարդակից օգտագործելուց հետո և մաքրելուց առաջ:
5. Անջատեք խրոցը էլեկտրական վարդակից սարքի կափարիչը բացելուց առաջ:
6. Մի քաշեք էլեկտրական լարը և մի տեղափոխեք սարքը լարից բռնած:

7. Մի օգտագործեք մեթանոլ կամ այլ լուծիչներ սարքը մաքրելու համար:
8. Մի օգտագործեք սարքը հեղուկներ լցնելու համար:
9. Կարելի է օգտագործել միայն օրիգինալ պահեստամասեր: Մի օգտագործեք պարագաներ, որոնք ներառված չեն արտադրողի փաթեթում:
10. Մի միացրեք սարքը, եթե այն վնասված է կամ մասարքություններ ունի:
11. Արգելվում է օգտագործել սարքը, եթե այն աշխատում է ընդհատումներով, ցած է ընկել, Էլեկտրական լարը կամ խրոցը վնասված է:
12. Մի փորձեք ինքնուրույն վերանորոգել այս սարքը:
13. Պարբերաբար ստուգեք սարքն ու Էլեկտրական լարը՝ հնարավոր թերությունները բացահայտելու համար: Թերի սարքի շահագործումը չի թույլատրվում: Մի փորձեք ինքնուրույն վերանորոգել սարքը: Դիմեք որակավորված մասնագետների: Եթե Էլեկտրական լարը վնասված է, ապա դրա փոխարինումը պետք է իրականացնի արտադրողը, լիազորված սպասարկման կենտրոնը կամ որակավորված մասնագետը վտանգից խուսափելու համար:
14. Մի ընկղմեք սարքը և Էլեկտրական լարը ջրի կամ այլ հեղուկների մեջ:
15. Էլեկտրական լարը հեռու պահեք սուր եզրերից և տաք մակերևույթներից:
16. Սարքը նախատեսված չէ ֆիզիկական, զգայական կամ մտավոր նվազ կարողություններ ունեցող անձանց (այդ թվում՝ երեխաների) կամ կյանքի փորձ ու գիտելիք չունեցող անձանց կողմից օգտագործման համար, եթե նրանք չեն վերահսկվում կամ սարքի օգտագործման ցուցումներ չեն ստացել այն անձից, ով պատասխանատու է իրենց անվտանգության համար: Երեխաները պետք է գտնվեն վերահսկողության ներքո՝ սարքի հետ խաղալը կանխարգելելու համար:
17. Բեռնափոխադրման, իրացման հատուկ պայմաններ չկան:

<p>Մի թողեք սարքը ջերմության աղբյուրների մոտ</p>	<p>Մի թողեք հոսանքի լարը սարքի տակ</p>	<p>Մի օգտագործեք սարքը ծխացող լուցկիներ, ծխախոտի մնացորդներ և մոխիր հավաքելու համար</p>
--	--	---



<p>Մի օգտագործեք սարքը թաց մակերեսների վրա</p>	<p>Մի ծածկեք օդի ելքի ցանցը</p>	<p>Մի օգտագործեք սարքը անոթներ, կոճաճաներ, մետաղական ամրակներ հավաքելու համար</p>
--	---------------------------------	---



2. ՍԱՐՔԻ ՆԿԱՐԱԳՐՈՒԹՅՈՒՆԸ

1. Փոշու կոլեկցիոների ֆիքսատոր
2. Փոշու կոլեկցիոների բռնակ
3. Անիվ
4. Պլաստիկ ֆիլտր
5. Փոշու կոլեկցիոներ
6. Գուլպաներ միակցիչ

7. Խոզանակ
8. Բռնակի վրա օդի հոսքի կարգավորիչ
9. Գուլպաներ կարգավորել
10. Հեռադիտակային խողովակ
11. Գուլպաներ
12. «Միացնել/Անջատել» կոճակը
13. Լարը փաթաթելու կոճակ

3. ՓԱԹԵԹԻ ՊԱՐՈՒՆԱԿՈՒԹՅՈՒՆԸ

- Փոշեկուլ՝ փոշու տարայի հավաքածուով - 1 հատ:
- գուլպաներ - 1 հատ:
- Հեռադիտակային խողովակ - 1 հատ:
- Երկու դիրքի խոզանակ - 1 հատ:
- խորշի վարդակ - 1 հատ:
- Մուտքի ֆիլտր պատրաստված ոչ հյուսված մանրաթելից - 1 հատ:
- Ելքային HEPA ֆիլտր - 1 հատ:
- Կոշտ սպունգային ֆիլտր - 1 հատ:
- Օգտագործողի ձեռնարկ - 1 հատ:

4. ԱՇԽԱՏԱՆՔԻ ԿԱՐԳԸ

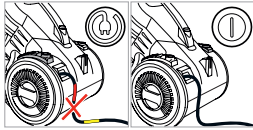
ՓՈՇԵԿՈՒԼԻ ՀԱՎԱՔՈՒՄԸ: ՓՈՐՐԱԿԻ ՄԻԱՑՈՒՄԸ
 Ծկուն փողոսակը միացնելու համար սեղմեք կցորդիչի կոճակը և մտցրեք փողոսակը փոշեկուլի մուտքային անցքի մեջ:

ԵՐԿԱՐԱՑՄԱՆ ԽՈՂՈՎԱԿԻ ԵՎ ՎՐԱԴԻՐ ԳԼԽԻԿՆԵՐԻ ՏԵՆԱԴՐՈՒՄԸ

<p>Միացրեք խողովակը բռնակորին</p> 	<p>Կարգավորեք խողովակի երկարությունը</p> 	<p>Միացրեք անհրաժեշտ վրադիր գլխիկը խողովակին</p> 
---	--	--

ՓՈՇԵԿՈՒԼԻ ԱՇԽԱՏԱՆՔԻ ՍԿԻԶՔԸ

1. Աշխատանքը սկսելուց առաջ դուրս քաշեք էլեկտրական լարն ըստ անհրաժեշտ երկարության և միացրեք խրոցը վարդակին: Մի քաշեք լարը ԿԱՐՄԻՐ Նշանից այն կողմ: Լարը ներս քաշելու համար սեղմեք լարը փաթաթելու կոճակը՝ ձեռքով պահելով լարը անվտանգության համար:
2. Փոշեկուլը միացնելու և անջատելու համար սեղմեք միացման և անջատման կոճակը:



ՎՐԱԴԻՐ ԳԼՆԻԿՆԵՐԻ ՕԳՏԱԳՈՐԾՈՒՄԸ ԵՐԱԴԻՐՔ ՎՐԱԴԻՐ ԳԼՆԻԿ ՀԱՏԱԿԻ ԵՎ ԳՈՐԳԵՐԻ ՀԱՄԱՐ

- Դիրք 1: Դուրս ձգված խոզանակներ կոշտ հատակները մաքրելու համար:
 Դիրք 2: Ներս քաշված խոզանակներ գորգերը մաքրելու համար:

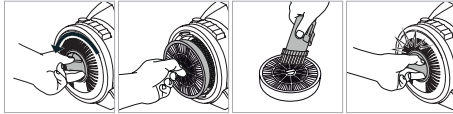


ԱՆՅՈՎ ՎՐԱԴԻՐ ԳԼՆԻԿ

Քիմիկատորները, անկյունները, անցքերը, գորոցները մաքրելու համար:

5. ՍԱՐՔԻ ԽՆԱՄՔԸ

- Ձեր փոշեկուլ հագեցած 2 տեսակի ֆիլտրերի:
 1. Սուտքի ֆիլտր պատրաստված ոչ հյուսված մանրաթելից:
 2. Ելքային HEPA ֆիլտր:
 Յուրաքանչյուր այդ ֆիլտրերի պահանջում խնամքի և ժամանակին փոխարինում:



ՍԱՐՔԻՄ ՈՉ ՀՅՈՒՍԱԿԱՏ ԵՒ ՆԵՐԱ ՉՏԻՉՆԵՐ

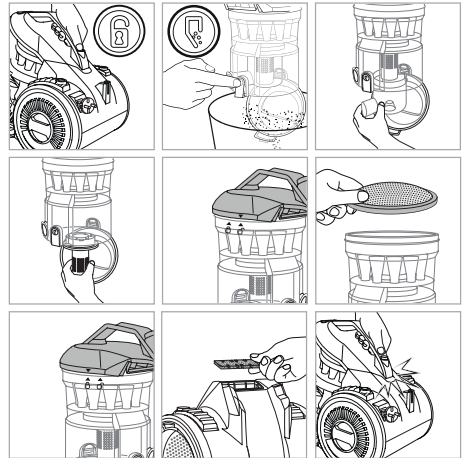
Փոշեկուլի յուրաքանչյուր օգտագործումից հետո անհրաժեշտ է մաքրել ֆիլտրերը: Ֆիլտրերի փոշին պետք է թափ տալ: Բացի այդ, օգտագործման միջին հաճախականության դեպքում ամիսը մոտ մեկ անգամ պետք է օդի ուժեղ հոսանք փչել դրանց վրա: Արգելվում է լվանալ ՆԵՐԱ ֆիլտրը: Դա կարող է վնասել էլեկտրական շարժիչը: Փոշեկուլի օգտագործման միջին հաճախականության դեպքում փոխեք բամբակից ֆիլտրը և ՆԵՐԱ ֆիլտրը 6 ամիսը մեկ:

ՈՒՇԱՐՈՒԹՅՈՒՆ!

Փոխարինելի գտիչների հավաքածուները վաճառվում են առանձին: Խորհուրդ ենք տալիս պահպանել սարքի խնամքի այս կանոնները, Դա կպահպանի Ձեր տրո TM CENTEK փոշեկուլի բարձր կլանման հզորությունը և որակյալ աշխատանքը: Դա նաև անվճար երաշխիքային սպասարկման պայման է:

ՍԱՐՔԻՄ՝ ԼՈՂԱԿԱՉԱՆՆԵՐԻ

- Սեղմիր ֆիլտրի ամրագրման կոճակը եւ հեռացնել այն:
- Բացեք փոշին կոլեկցիոններ ներքեի կափարիչը, հեռացնել պլաստիկ ֆիլտրը փոշուց:
- Հեռացնել փոշին եւ աղբը փոշուց:
- Պատյաններ եւ անցքեր պատերին պլաստիկ ֆիլտրի սրբել շոր անձեռոցիկով:
- Տեղադրեք պլաստիկ ֆիլտրը և փոշու կոլեկցիոններ.
- Տեղադրեք փոշին կոլեկցիոններ ետ և փոշեկուլ բնակարանային.



ՈՒՇԱՐՈՒԹՅՈՒՆ!

- Մի միացրեք փոշեկուլը առանց տեղադրված ֆիլտրերի, քակի որ այն կարող է անջատել էլեկտրական շարժիչը:
- Մի լվացեք ֆիլտրերը լվացքի մեքենայի մեջ եւ մի չորացրեք դրանք վարսահարդարիչով:

6. ՏԵԽՆԻԿԱԿԱՆ ԲՆՈՒԹԱԳԻՐԸ

- Նոմինալ հզորությունը՝ 2000 Վտ

- Առավելագույն հզորությունը՝ 2400 Վտ
- Ներծծման հզորությունը՝ 420 Վտ
- Նովիսալ արումը՝ 220-240 Վ ~50/60 Հց



7. ՍԱՐՔԻ ՀԱՆՁՆՈՒՄԸ ԿԵՆՏԵԿԱՆ

Սարքի ծառայությունից ժամկետը լրանալուց հետո այն կարելի է առանձնացնել սովորական կենցաղային թափոններից և հանձնել էլեկտրական սարքերի ընդունման հատուկ կետ վերամշակելու համար:

8. ՍԵՐՏԻՖԻԿԱՑՄԱՆ ՄԱՍԻՆ ՏԵՆԵԿՈՒԹՅՈՒՆ, ԵՐԱՇԽԻԲԱՅԻՆ ՊԱՐՏԱԿԱՆՈՒԹՅՈՒՆՆԵՐ

Այս ապրանքի ծառայության ժամկետը 5 տարի է՝ սկսած այն վերջնական սպառողին վաճառելու ամսաթվից, եթե ապրանքը օգտագործվում է սույն ձեռնարկում նշված ցուցումներին և գործող տեխնիկական չափանիշներին խիստ համապատասխան: Ծառայության ժամկետի ավարտից հետո դիմեք ձեր մուտակա սպասարկման կենտրոն՝ սարքի հետագա շահագործման վերաբերյալ առաջարկու-թյուններ ստանալու համար: Ապրանքի արտադրության ամսաթիվը նշվում է սերիայի համարում (2 և 3 նիշերը՝ տարի, 4 և 5 նիշերը՝ արտադրության ամիս): Սարքի սպասարկման ժամանակ որևէ հարցի ծագման կամ դրա անսարքության դեպքում դիմեք TM CENTEK-ի լիազորված սպասարկման կենտրոն: Կենտրոնի հասցեն կարելի է գտնել <https://centek.ru/servis> կայքում: Աջակցության ծառայությունների հետ կապ հաստատելու միջոցներ՝ հեռ. +7 (988) 24-00-178, VK՝ vk.com/centek_krd: Գլխավոր սպասարկման կենտրոն՝ ՍՊԸ «Լարինա-Սերվիս», ք. Կրասնոդար: Հեռ.՝ +7 (861) 991-05-42:

Ապրանքը ունի համապատասխանության սերտիֆիկատ

№ EAЭC RÜ C-CN.BE02.B.02216/20 ից 28.04.2020 թ.:



9. ԱՐՏԱԳՈՐԻԻ ԵՎ ՆԵՐՄՈՒԾՐԻ ՄԱՍԻՆ ՏԵՆԵԿՈՒԹՅՈՒՆ

Ընկերություն՝ ԻՊ Արումյան Կ.Ը.: **Հասցե՝** Ռուսաստան, 350912, գ. Կրասնոդար, պգտ. Պաշկովսկիյ, ուլ. Ատամանս Լիսենկոյի, 23: Հեռ. +7 (861) 2-600-900:

ՀԱՐԳԵԼԻ ՍՊԱՌՈՐ!

Բոլոր սարքերի համար երաշխիքային ժամկետը 12 ամիս է՝ սկսած վերջնական սպառողին վաճառելու ամսաթվից: Տվյալ երաշխիքային կտրոնով արտադրողը հաստատում է այն սարքի սպասուսակությունը և պարտավորվում է անվճար հիմունքով վերացնել արտադրողի մեղքով առաջացած բոլոր անսարքությունները:

ԵՐԱՇԽԻԲԱՅԻՆ ՍՊԱՍԱՐԿՄԱՆ ՊԱՅՄԱՆՆԵՐԸ

1. Երաշխիքը գործում է գրանցման հետևյալ պայմանները կատարելու դեպքում՝
 - հարկավոր է ճիշտ և պարզ կերպով լրացնել արտադրողի բնօրինակ երաշխիքային կտրոնը՝ նշելով մոդելի անվանումը, սերիայի համարը, վաճառքի ամսաթիվը, ավելացնելով վաճառող ընկերության կնիքը և վաճառող ընկերության ներկայացուցչի ստորագրությունը՝ երաշխիքային կտրոնի վրա, կնիքներ յուրաքանչյուր կտրվող կտրոնի վրա, գևորդի ստորագրությունը: Արտադրողը իրավասու է մերժել երաշխիքային սպասարկումը վերը նշված փաստաթղթերը չներկայացնելու դեպքում, կամ եթե դրանցում նշված տեղեկությունը թերի, անհասկանալի կամ հակասական է:
2. Երաշխիքը գործում է օգտագործման հետևյալ պայմանները կատարելու դեպքում՝
 - պետք է սարքը օգտագործել ձեռնարկում նշված ցուցումների խիստ համապատասխան,
 - հարկավոր է հետևել անվտանգության կանոններին ու պահանջներին:
3. Երաշխիքը չի ներառում սարքի պարբերական սպասարկում, մաքրում, տեղադրում, կարգաբերում սեփականատիրոջ տանը:
4. Երաշխիքը չի տարածվում հետևյալ դեպքերի վրա՝
 - մեխանիկական վնասվածքներ,
 - սարքի բնականոն մաշում ժամանակի ընթացքում,
 - օգտագործման պայմանների չպահպանում կամ սխալ գործողություններ սեփականատիրոջ կողմից,
 - սխալ տեղադրում, բեռնափոխադրում,
 - բնական աղետներ (կայծակ, հրդեհ, ջրհեղեղ և այլն), ինչպես նաև վաճառողից և արտադրողից չկախված այլ պատճառներ,
 - կողմնակի առարկաների, հեղուկների, միջատների ընկնելը սարքի մեջ,

- վերանորոգում կամ կառուցվածքային փոփոխություններ չլիազորված անձանց կողմից,
- սարքի օգտագործումը պրոֆեսիոնալ նպատակներով (ծանրաբեռնվածությունը գերազանցում է կենցաղային օգտագործման մակարդակը), սարքի միացումը էլեկտրամատակարարման հեռահաղորդակցական և կաբելային ցանցերին, որոնք չեն համապատասխանում պետական տեխնիկական չափանիշներին,
- ապրանքի հետևյալ պարագաների փչացում, եթե դրանց փոխարինումը նախատեսված է կառուցվածքով և կապված չէ ապրանքի ապամոնտաժման հետ՝
 - ա) հեռակառավարման վահանակներ, կուտակիչ մարտկոցներ, էլեկտրասնուցման տարրեր (մարտկոցներ), էլեկտրասնուցման արտաքին բլոկներ և լիցքավորիչներ,
 - բ) սպառվող նյութեր և պարագաներ (փաթեթ, պատյաններ, գոտիներ, պայուսակներ, ցանցեր, դանակներ, շշեր, ափսեներ, տակդիրներ, վանդակներ, շամփուրներ, փողրակներ, խողովակներ, խոզանակներ, կցորդներ, փոշեհավաք պարկեր, ֆիլտրեր, հոտի կանխիչներ),
 - մարտկոցներով աշխատող սարքերի դեպքում աշխատանք ոչ համապատասխան կամ սպառված մարտկոցների հետ,
 - կուտակիչ մարտկոցներով աշխատող սարքերի դեպքում կուտակիչ մարտկոցներ լիցքավորելու կանոնների խախտումների պատճառով առաջացած վնասներ:
- 5. Այս երաշխիքը տրվում է արտադրողի կողմից ի հավելումն սպառողի՝ գործող օրենսդրությամբ սահմանված իրավունքների և որևէ կերպ չի սահմանափակում դրանք:
- 6. Արտադրողը պատասխանատվություն չի կրում մարդկանց, ընտանի կենդանիներին, սպառողի կամ երրորդ անձանց գույքին TM CENTEK ի ապրանքի կողմից ուղղակիորեն կամ անուղղակիորեն հասցված որևէ վնասի համար, եթե դա տեղի է ունեցել ապրանքի օգտագործման և տեղադրման կանոններն ու պայմանները չպահպանելու, սպառողի կամ երրորդ անձանց դիտավորյալ կամ անզգույշ գործողությունների (անգործության), ֆորսմաժորային հանգամանքների արդյունքում:
- 7. Սպասարկման կենտրոնն ապրանքը ընդունում է միայն մաքուր վիճակում (սարքի վրա չպետք է լինեն սննդի մնացորդներ, փոշի և այլ կեղտեր):

ENGLISH

DEAR CUSTOMER!

Prior to operating the appliance, please carefully read the present manual which contains important information regarding its proper and safe operation. Take care not to lose the present manual. The manufacturer will not be responsible for any damage resulting from improper use of the appliance or from non-observance of the instructions and provisions of the present manual, as well as from attempts by unskilled persons at repairing the appliance. Should You decide to transfer the appliance to another person, please pass the present manual over along with it.

PURPOSE OF THE DEVICE

For cleaning dust and dirt from hard and soft surfaces (hard floor, carpet, etc.).
The vacuum cleaner is a home appliance and is not designed for industrial applications.

1. SAFETY PRECAUTIONS

The appliance purchased by You complies with all official safety standards applicable to electric appliances in the Russian Federation.

The following requirements should be strictly observed in order to avoid situations hazardous for human life and health, as well as premature failures of the appliance:

1. Carefully read the present manual prior to operating the appliance. Retain the present manual, cash voucher and appliance packaging.
2. Ensure that the power supply grid voltage corresponds to the one indicated on the data plate of the appliance before operating it.
3. Connect the appliance only to power grid sockets equipped with earthing contacts, use only two-pole extension cables with 10A rating and an earthing conductor.
4. Always pull the plug from the power socket after use and prior to any cleaning and maintenance operations.
5. Pull the plug from the power socket before opening the dust collector lid.
6. Do not pull or carry the appliance by the power cable.
7. Do not use ethyl alcohol and other solvents for cleaning the appliance.
8. Do not use the appliance for collecting liquids.

9. Only the use of original spare parts is allowed. Do not use accessories which are not included in the scope of supply.
10. Do not turn the appliance on if it is damaged or malfunctioning.
11. Do not operate the appliance if its power cable or plug is damaged, if doesn't run smoothly or has been dropped.
12. Do not attempt to repair the appliance yourselves.
13. Regularly check the appliance and its power cable for damage. Operating a damaged appliance is not allowed. Do not attempt to repair the appliance yourselves, apply to certified technicians. If the power cable is damaged it should be replaced by the Manufacturer, a service facility or other skilled personnel.
14. Do not submerge the appliance in water or any other liquids.
15. Ensure that the power cable does not touch sharp edges and hot surfaces.
16. The appliance should not be used by physically, sensory or mentally handicapped persons (including children) or by persons without sufficient experience or knowledge, unless such persons are under supervision, or have been instructed on the use of the appliance, by the persons responsible for their safety. Take precautions not to children play with the appliance.
17. Special instructions for transportation (shipment) and sale: none.

Do not place the unit near heat sources	Do not run the unit over its power cable	Do not use the unit to collect smoldering matches, cigarette stubs and smoldering ashes
---	--	---



Do not use the unit on wet surfaces	Do not obstruct the air exhaust grille	Do not use the unit to collect needles, drawing pins, paper clips, etc.
-------------------------------------	--	---



2. APPLIANCE DESCRIPTION

- | | |
|--------------------------|-------------------------------------|
| 1. Dust bin lock | 8. Air flow regulator on the handle |
| 2. Dust collector handle | 9. Hose handle |
| 3. Wheel | 10. Telescopic tube |
| 4. Plastic filter | 11. Hose |
| 5. Dust collector | 12. ON/OFF button |
| 6. Hose connector | 13. Cord rewind button |
| 7. Brush | |

3. SCOPE OF SUPPLY

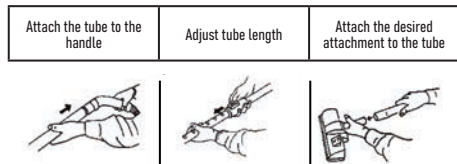
- Vacuum cleaner with dust container assembly - 1 pc.
- Hose - 1 pc.
- Telescopic tube - 1 pc.
- Two-position brush - 1 pc.
- Crevice nozzle - 1 pc.
- Inlet filter made of non-woven fiber - 1 pc.
- Output HEPA filter - 1 pc.
- Hard sponge filter - 1 pc.
- User manual - 1 pc.

4. OPERATION

VACUUM CLEANER ASSEMBLY. HOSE ATTACHMENT

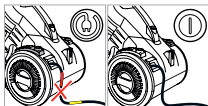
To connect the flexible hose, press the button on the coupling and insert the hose into the intake opening on the vacuum cleaner.

INSTALLATION OF TELESCOPIC TUBE AND ATTACHMENTS (BRUSHES)



OPERATION START

- Prior to operation start pull out the power cable to the desired length and insert the plug into the power socket. do not pull out the cable beyond the red mark. To retract the cable press the wind up while holding the cable with your hand for safety.
- Turn the vacuum cleaner on and off by pressing the on/off button.



USING THE ATTACHMENTS

TWO-POSITION BRUSH FOR FLOOR AND CARPETS

- Pos. 1: brushes extended – for solid floors.
Pos. 2: brushes retracted – for carpet cleaning.



SLOT BRUSH

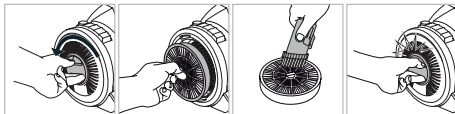
For cleaning heating radiators, corners, tight spaces, drawers, etc.

5. MAINTENANCE

Your vacuum cleaner is equipped with 2 types of filters:

- Inlet filter made of non-woven fiber.
- Output HEPA filter.

Each of these filters requires maintenance and regular replacement.



CLEANING OF NON-WOVEN AND HEPA FILTERS

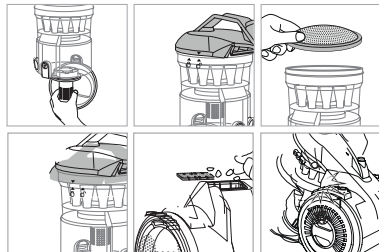
The filters should be cleaned after each use of the vacuum cleaner. Shake the filters to remove dust. In addition, approximately once a month with an average intensity of use, they must be blown through with a powerful jet of air. Do not wet the HEPA-filter - this can lead to failure of the electric motor! If you use your vacuum cleaner moderately, replace the non-woven and HEPA filters every 6 months.

ATTENTION!

Replacement filter sets can be purchased separately. We strongly recommend observing these maintenance requirements, as this will allow retaining the highest suction capacity and proper operation of your CENTEK vacuum cleaner for a long time. This is also an obligatory condition for guarantee maintenance.

DUST COLLECTOR CLEANING

- Press the dust collector lock button and remove it.
- Open the bottom cover of the dust collector, remove the plastic filter from the dust collector.
- Remove dust and debris from the dust collector.
- Wipe the housing and holes in the walls of the plastic filter with a cloth cloth.
- Install the plastic filter in the dust collector.
- Install the dust collector back on the body of the vacuum cleaner.



ATTENTION!

- Do not wash the filters in a washing machine and do not dry them with a hair dryer or other heating devices.
- Do not operate the vacuum cleaner without filters installed, as this may damage the motor.

6. SPECIFICATION

- Nominal power rating: 2000 W
- Max power rating: 2400 W
- Suction capacity: 420 W
- Nominal rated voltage: 220-240 V -50/60 Hz



7. DISPOSAL

Upon expiry of its service life the appliance can be disposed of separately from ordinary domestic waste. You can turn it over to a specialized electric and electronic appliance disposal and recycling centre.

8. CERTIFICATION DATA, GUARANTEE

The service life of this item is 5 years since the date of sale to the end user, provided the item will be used in strict accordance with the present manual and the applicable technical standards. Upon expiry of the service life please contact the nearest

authorized service centre for suggestions as to further operation of the appliance. The manufacturing date of the appliance is integrated into the serial number (digits 2 and 3 - year, digits 4 and 5 - month of manufacture). If any questions related to appliance maintenance should arise, or if the appliance has malfunctions, apply to the CENTEK TM Authorized Service Center. The address of the service center can be found on the website <https://centek.ru/servis>. Service support contacts: Phone: +7 (988) 24-00-178, VK: vk.com/centek_krd. General Service Center. OOO «Larina-Servis», Krasnodar, Phone: +7 (861) 991-05-42.

The product is provided with the Certificate of Conformity No

EA3C RU C-CN.BE02.B.02216/20 of 28.04.2020.



9. MANUFACTURER AND IMPORTER INFORMATION

Imported to EAEU by: Individualnyi Predprinimatel Asrumyan Karo Shurikovich. Address: Russia, 350912 Krasnodar, ul. Atamana Lysenko, 23, pgt. Pashkovskiy. Phone: +7 (861) 2-600-900.

DEAR VALUED CONSUMER!

The guarantee period for all appliances amounts to 12 months since the date of sale to the end consumer. With this Warranty Card the Manufacturer confirms the proper condition of the appliance and undertakes to repair, free of charge, all defects caused by the Manufacturer's default.

GUARANTEE MAINTENANCE TERMS

1. The guarantee shall be valid if the following documentation conditions are observed:
- The original Warranty Card shall be filled out correctly and clearly, indicating the of appliance model, serial number and sale date, the stamp of the seller company and signature of its representative shall be available, as well as the stamps on each coupon and the buyer's signature in the Warranty Card.

The Manufacturer reserves the right to reject guarantee maintenance if the buyer fails to provide the abovementioned documents or if the information contained therein is incomplete, illegible or ambiguous.

2. The guarantee shall be valid if the following operation conditions are observed:

- the appliance is used in strict accordance with the present manual;
- the safety rules and requirements are observed.

3. The guarantee does not apply to regular maintenance, cleaning, installation and setup of the appliance at the owner's location.

4. The guarantee does not apply in the following cases:

- mechanical damage;
- normal wear of the appliance;
- non-observance of operation requirements or erroneous actions on the part of the user;
- improper installation or transportation;
- natural disasters (lightning, fire, flood, etc.), as well as any other causes beyond the Manufacturer's or Seller's control;
- ingress of foreign objects, liquids or insects into the inside of the appliance;
- repairs or modifications to the appliance by unauthorized persons;
- use of the appliance for commercial purposes (loads exceeding normal domestic application), connection of the appliance to utility and telecommunication networks incompliant with national technical standards;
- failure of the following accessories, if replacement of these is allowed by design and does not involve disassembly of the appliance:

- remote control units, rechargeable batteries, replaceable batteries (power cells), external power supply units and chargers;
 - consumables and accessories (packaging, covers, slings, carry bags, mesh screens, blades, flasks, plates, supports, grilles, spits, hoses, tubes, brushes, nozzles, dust collectors, filters, smell absorbers);
- for battery-powered appliances - operation with inappropriate or depleted batteries;
 - for rechargeable battery-powered appliances - any damage caused by improper battery charging and recharging.

5. The present guarantee is provided by the Manufacturer in addition to the consumer rights determined by the applicable legislation and does not limit these rights in any way.

6. The Manufacturer shall not be made liable for possible damage, directly or indirectly inflicted by CENTEK brand products on people, domestic animals, the consumer's or third persons' property if such damage is inflicted as the result of non-observance of appliance installation and operation requirements, deliberate or negligent actions (omission) by the consumer or third persons, as well as of force majeure circumstances.

7. Service centers will only accept appliances in a clean state (there should be no food residues, dust and other contamination on the appliance).

The Manufacturer reserves the right to change the design and specifications of the appliance without prior notice.

Гарантийный талон / Кепілдік талоны /
Երաշխիքային փոքրոն / Кепилдик картасы /
Warranty certificate №

Внимание! Пожалуйста, потребуйте от продавца полностью заполнить гарантийный талон и отрывные талоны. Талон действителен при наличии всех штампов и отметок.

Назар аударыңыз! Сатушыдан кепілдік талоны мен үзбелі талондарды толық толтыруды талап етіңіз.

Ուշադրություն: Վաճառողից պահանջեք ամբողջով-թյախը լրացնել երաշխիքային փոքրոնները:

Attention! Please ask the seller to fill out the warranty card and tear-off coupons in full. The ticket is valid in the presence of all stamps and marks.

Կөңүл буруңуз! Сатуучудан кепилдик талону жана жулунуп кеткен талондорду толугу менен толтуруп берүүсүн суранабыз. Эгер бардык штамптар жана белгилер бар болсо, купон жарактуу.

Изделие / Бұйым / Ապրանք /
Продукт / Product

Модель / Үлгү / Մոդել /
Model / Model

Серийный номер /
Սերիալի համար / Serial number
Сериялық нөмірі / Сериялық саны /

Дата продажи / Сату күні / Date of sale /
Վաճառքի ամսաթիվ / Сатылган күнү

Данные отрывные купоны заполняются представителем фирмы-продавца /
These tear-off coupons are filled in by a representative of the seller /

Сатушы-фирма толтырады / Бул талондор сатуучунун өкүлү тарабынан толтурулат /
Կրացնում է վաճառող ընկերությունը



ИЗДЕЛИЕ / БУЙЫМ / ԱՊՐԱՆՔ /
PRODUCT / ПРОДУКТ

МОДЕЛЬ / МОДЕЛ / ՄՈԴԵԼ /
УЛГУ / MODEL

СЕРИЙНЫЙ НОМЕР / СЕРИАЛЫҚ НӨМІРІ / ՍԵՐԻԱ /
СЕРИАЛЫҚ САНЫ / SERIAL NUMBER

ДАТА ПРОДАЖИ / САТУ КҮНІ / ՎԱՃԱՌՔԻ ԱՄՍԱԹԻՎ / САТЫЛГАН КҮНҮ /
DATE OF SALE

ПРОДАВЕЦ / ФИРМА-САТУШЫ / ՎԱՃԱՌՈՂ ԸՆԿԵՐՈՒԹՅՈՒՆ /
САТУУЧУ / VENDOR

М. П.

Фирма-продавец / Фирма-сатушы / Үшбашлқл рлцлрлрлрл
Сатуучу / Vendor

Адрес фирмы-продавца / Сатушы фирманың мекенжайы /
Үшбашлқл рлцлрлрлрл рлрлрлрлрлрл рлрлрл /
Сатуучунун дарегл / Seller's address

ФИО и телефон покупателя / Сатып алушының Т. А. Ә. және телефоны /
рлрлрл рлрлрл-шррлрлрл-рлрлрлрлрл рл рлрлрлрлрлрлрлрл /
Сатып алуучунун аты-жөнү жана телефону /
Full name and phone number of the buyer

Данные отрывные купоны заполняются представителем
сервисного центра / Осы жыртылымалы купондарды бұйымға
жөндеу жүргізетін сервис орталығының өкілі толтырады / Злрлрлрл
рлрлрлрлрл рлрлрлрл рл рлрлрлрлрл рлрлрлрлрлрл рлрлрлрлрлрл /
Үшбашлқлрлрл рлрлрлрлрлрлрлрл /

Бул жыртылган талондорду өкүл толтурат тейлөө борбору /
These tear-off coupons are filled in by a representative of the service center



ВИД РЕМОНТА / ЖӨНДЕУ ТҮРІ / ҮБРЛСЛРЛРЛРЛРЛ СБҮЦЦС /
РЕМОНТТУН ТҮРҮ / TYPE OF REPAIR

ДАТА ПОСТУПЛЕНИЯ / ЖӨНДЕГЕ ТҮСКЕН КҮНІ / ҮБРЛСЛРЛРЛРЛ
СБҮЦЦСЛС ҮШҮЦЦЦЦ / АЛУУ КҮНҮ / DATE OF RECEIPT

--

ДАТА ВЫДАЧИ / БЕРІЛГЕН КҮНІ / ЗЛСЗСЛС ҮШҮЦЦЦЦ / БЕРІЛГЕН КҮНҮ /
RELEASE DATE

--