

ИНСТРУКЦИЯ ПО
ЭКСПЛУАТАЦИИ
RU

IO-WMS-2232
(04.2022/1)

TDHK8H1D5



ЗАПУСКАТЬ ОБОРУДОВАНИЕ ПОСЛЕ
ОЗНАКОМЛЕНИЯ С ИНСТРУКЦИЕЙ

СУШИЛЬНАЯ МАШИНА

УТИЛИЗАЦИЯ ИЗНОШЕННОГО ОБОРУДОВАНИЯ



Данный прибор маркируется символом перечеркнутого мусорного контейнера в соответствии с Европейской директивой 2012/19/ЕС. Такая маркировка сообщает, что вышедшие из строя приборы, маркированные этим символом, нельзя

выбрасывать вместе с бытовым мусором.

Пользователи обязаны передавать непригодные приборы в специализированные организации, занимающиеся утилизацией электроприборов и электронного оборудования. Местные пункты приема ненужных и непригодных электроприборов, магазины и гминные организации образуют систему, позволяющую утилизировать такого рода отходы.

Правильное обращение с непригодными электроприборами и электронным оборудованием позволяет избежать вредных последствий для окружающей среды и здоровья людей, связанных с содержанием в них опасных веществ и ненадлежащим хранением и переработкой такого рода изделий.

СОДЕРЖАНИЕ

ЭКОЛОГИЯ НА ПРАКТИКЕ	3
ОСНОВНАЯ ИНФОРМАЦИЯ	5
БЕЗОПАСНОСТЬ И ОБОЗНАЧЕНИЯ НА ЭТИКЕТКАХ НА ОДЕЖДЕ	6
УСТАНОВКА УСТРОЙСТВА	15
ХАРАКТЕРИСТИКА ПРИБОРА	20
ОЧИСТКА И КОНСЕРВАЦИЯ РЕШЕНИЕ ПРОБЛЕМ, ВОЗНИКШИХ В ХОДЕ ЭКСПЛУАТАЦИИ	26 30

ЭКОЛОГИЯ НА ПРАКТИКЕ

Уже в течение многих лет компания Hansa последовательно ведет проэкологическую политику.

Забота об окружающей среде для нас также важна, как и применение современных технологий.

Развитие технологий повлияло на то, что наши фабрики также стали менее опасны для окружающей среды - при производстве используется все меньше воды, электроэнергии, возникает меньшее количество сточных вод и отходов.

Большое внимание мы также уделяем используемым в производстве материалам. Мы стараемся выбирать только те, которые не содержат вредных веществ и позволяют реализовать вторичную переработку и утилизацию вышедшего из строя оборудования.

Уважаемый пользователь

Благодарим за выбор компании Hansa. Уже много лет мы поставляем высококачественное бытовое оборудование, благодаря которому домашние обязанности становятся приятным времяпровождением. Каждый прибор перед отправкой с завода тщательно проверяется на безопасность и функциональность. Мы прилагаем все усилия, чтобы современная технология в продуктах Hansa всегда сочеталась с уникальным дизайном.

Следует внимательно прочитать инструкцию по обслуживанию перед запуском оборудования. Соблюдение содержащийся в ней указаний защитит от несоответствующей эксплуатации и обеспечить длительное и надежное функционирование оборудования. Знание принципов безопасной эксплуатации оборудования также позволит избежать несчастных случаев.

Инструкцию хранить в качестве справочного документа. В ней содержатся необходимые сведения, благодаря которым обслуживание и эксплуатация оборудования Hansa будут просты и приятны. Также рекомендуется ознакомиться с другим, предлагаемым нашей компанией оборудованием.

Приятного использования.



ОБЩАЯ ИНФОРМАЦИЯ



Прибор предназначен исключительно для использования в домашнем хозяйстве и служит для сушки текстильных изделий и одежды.

Прежде чем подсоединить сушильную машину к электрической сети, необходимо отрегулировать положение прибора по уровню в разных плоскостях. Производитель оставляет за собой право вносить в конструкцию изделия изменения, не влияющие на его функционирование.

ЭКСПЛУАТАЦИЯ

- Разрешается эксплуатировать устройство только после ознакомления с настоящей инструкцией.
- Запрещается использовать прибор вне помещений и в помещениях, в которых температура может опуститься ниже 0 °С.
- Не разрешайте пользоваться прибором детям и лицам, которые не ознакомились с инструкцией по ее эксплуатации.



Эксплуатация в условиях отрицательных температур может привести к повреждению прибора! В случае хранения или транспортировки прибора при температуре ниже 0 °С, прежде чем начинать его эксплуатацию, его необходимо оставить на 8 часов при плюсовой температуре в помещении.

ЗАЯВЛЕНИЕ ПРОИЗВОДИТЕЛЯ

Настоящим производитель подтверждает, что данный бытовой прибор отвечает основным требованиям нижеприведенных европейских директив:

- директивы по низковольтному оборудованию 2014/35/ЕС,
- директивы по электромагнитной совместимости 2014/30/ЕС.

Прибор маркируется знаком соответствия СЕ и на него выдана декларация соответствия для предъявления в органы контроля за рынком.

	<p>Запрещается эксплуатировать оборудование: детям младше 8 лет, лицам с ограниченными физическими и интеллектуальными способностями, лицам, которые не обладают достаточными умениями для обслуживания оборудования такого типа. Такие лица должны быть под контролем или пройти инструктаж по вопросам безопасного обслуживания оборудования и связанных с этим опасностей. Необходимо следить за тем, чтобы дети не играли с оборудованием, а также не выполняли никаких действий, связанных с его обслуживанием или консервацией. Для детей младше 3 лет следует закрыть любой доступ к оборудованию, разве что под постоянным контролем взрослых.</p>
	<p>Дети могут застрять в оборудовании, в результате чего они оказываются в ситуации, опасной для жизни.</p>
	<p>Настоящий бытовой прибор является электрическим прибором категории I и служит для сушки чистого, выстиранного в воде белья в домашнем хозяйстве. В процессе стирки машина должна быть подключена к безопасному источнику питания !</p>
	<p>Источник питания должен быть заземлен. Провод заземления должен быть проложен под землей. Нельзя подключать провод заземления на трубы отопления или водоснабжения. Провод заземления и нейтраль должны были отделены друг от друга, не разрешается соединять их вместе.</p>

	Максимально в барабан можно загружать только такое количество вещей, которое указано в таблице программ сушки в инструкции по эксплуатации.
	Не разрешается сушить в сушильной машине вещи после химической чистки.
	Не разрешается сушить нестиранные вещи.
	Вещи, на которых имеются пятна от пищевого масла, ацетона, спирта, бензина, керосина, пятновыводителей, скипидара, воска и средства для удаления воска, перед сушкой в сушильной машине необходимо выстирать в горячей воде с добавлением детергента.
	Запрещается сушить в сушильной машине изделия из пенорезины, латекса, шапочки для душа и бассейна, водонепроницаемые текстильные изделия, обрезиненные изделия, а также предметы одежды и подушки с наполнителем из пенорезины.
	При применении средств для смягчения тканей или аналогичных средств следует соблюдать рекомендации

	<p>В конце цикл сушки включает фазу охлаждения, которая выполняется без нагрева, чтобы не допустить до повреждения вещей и после завершения программы вещи были безопасной температуры.</p>
	<p>После каждой сушки необходимо очистить ворсовый сетчатый фильтр.</p>
	<p>Не допускается, чтобы вокруг барабана скапливались волокна и нитки.</p>
	<p>Должна быть обеспечена достаточная вентиляция, чтобы предотвратить попадание в помещение с сушильной машиной дыма от открытого пламени или газов, выделяемых оборудованием, в котором производится сжигание топлива.</p>
	<p>Не разрешается направлять удаляемый воздух в вентиляционный канал, используемый для отвода газов, выделяемых оборудованием, в котором производится сжигание топлива.</p>

	<p>Прибор нельзя устанавливать за дверь, которая может захлопнуться, за раздвижной дверь, а также за дверь, направление открывания которой противоположно направлению открывания дверцы сушильной машины. Установку прибора в помещении следует производить с учетом обязательного беспрепятственного открывания дверцы сушильной машины.</p>
	<p>Вещи, загрязненные маслами, могут самопроизвольно воспламениться под воздействием тепла, источником которого является сушильная машина.</p>
	<p>Вещи нагреваются, что вызывает реакцию окисления масла. При окислении выделяется дополнительное тепло. Если тепло не отводится, то вещи могут нагреться до высокой температуры и воспламениться. При укладке вещей в стопку или в кучу, а также хранении загрязненных маслом вещей отвод тепла может быть затруднен, что создаст угрозу пожара.</p>

	<p>Если не удастся избежать сушки в сушильной машине вещей, загрязненных растительным или пищевым маслом, средствами для ухода за волосами, необходимо предварительно выстирать их в горячей воде с добавлением детергента. Таким образом можно снизить риск, но не исключить полностью.</p>
	<p>Перед загрузкой в машину выньте из карманов все предметы, такие как зажигалки, спички и т.п.</p>
	<p>Категорически запрещается использовать прибор с поврежденным сетевым проводом !</p>
	<p>Данный прибор предназначен исключительно для работы в закрытых помещениях.</p>
	<p>Нельзя устанавливать сушильную машину на ковер с густым, длинным ворсом, так как это препятствует циркуляции воздуха.</p>

	<p>Если машина разогреется до чрезмерно высокой температуры, необходимо немедленно вынуть сетевую вилку из розетки.</p>
	<p>Сетевой кабель (шнур питания) должен соответствовать требованиям IEC и проводить ток, как указано в таблице ниже. Если домашняя электросеть не будет отвечать этим требованиям, то в целях безопасности проживающих ее необходимо незамедлительно соответственно адаптировать.</p>
	<p>Не вынимайте вилку из розетки, вытягивая ее за провод. Всегда беритесь за вилку.</p> <p>Не вставляйте и не вынимайте вилку из розетки мокрыми руками.</p> <p>Следите за тем, чтобы не повредить сетевой провод или вилку.</p>

<p>Риск получения телесных травм</p>	<p>Не разрешается демонтировать или устанавливать сушильную машину, не ознакомившись предварительно в инструкции по ее эксплуатации или без надзора.</p> <p>Установка сушильной машины поверх стиральной машины возможна только при помощи специального крепления. (Чтобы поставить сушильную машину на стиральную машину необходимо приобрести соответствующий крепежный комплект. Во избежание риска сушильную машину должен устанавливать представитель сервиса производителя или другой квалифицированный специалист)</p> <p>Не опирайтесь на открытую дверцу сушильной машины.</p> <p>Не ставьте на сушильную машину такие предметы, как свечи или электроплитка.</p>
<p>Риск повреждения</p>	<p>Не перегружайте барабан!</p> <p>Не используйте сушильную машину без ворсового фильтра или с поврежденным фильтром.</p> <p>Сушите только отжатые изделия.</p>

<p>Риск повреждения</p>	<p>Избегайте попадания на машину прямых солнечных лучей. Прибор предназначен исключительно для домашнего пользования.</p> <p>Не устанавливайте сушильную машину в помещениях с высокой влажностью.</p> <p>Перед очисткой и профилактическим обслуживанием всегда вынимайте вилку из розетки. Не разрешается мыть сушильную машину струей воды .</p>
<p>Опасность взрыва</p>	<p>Во избежание взрыва не разрешается сушить в сушильной машине вещи, загрязненные горючими веществами, такими как масло, бензин, спирт.</p>

ЗНАЧЕНИЕ СИМВОЛОВ НА ЭТИКЕТКАХ НА ОДЕЖДЕ

Внимание!

- Не перегружать барабан.
- Не загружать в барабан очень мокрые вещи. Это может привести к повреждению сушильной машины или вызвать пожар.

Убедитесь, что предмет одежды можно сушить в барабанной сушильной машине, и обратите внимание на следующие символы:

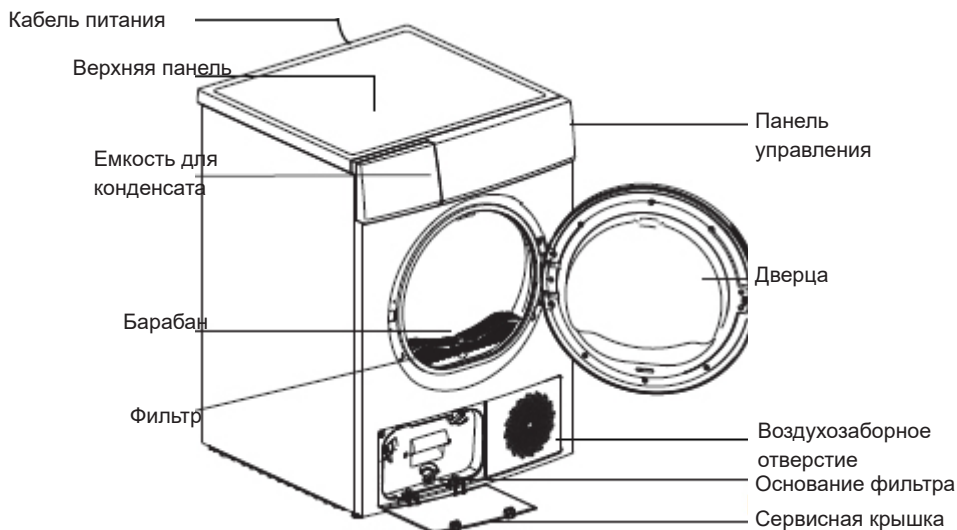
<p>Допускается машинная сушка</p> 	<p>Допускается обычная сушка в барабанной сушильной машине</p> 	<p>Не сушить в барабанной сушильной машине!</p> 	<p>Сушка не допускается!</p> 
<p>Вертикальная сушка (на веревке)</p> 	<p>Сушить без отжима в разложенном состоянии</p> 	<p>Сушить на плоской поверхности в разложенном состоянии</p> 	<p>Сушить в тени</p> 
<p>Допускается химчистка всеми органическими растворителями</p> 	<p>Не подвергать химчистке!</p> 	<p>Допускается обычная химчистка всеми известными растворителями</p> 	<p>Допускается химчистка трифтортрихлорэтаном, экстракционным бензином</p> 



УСТАНОВКА УСТРОЙСТВА

1

Описание прибора



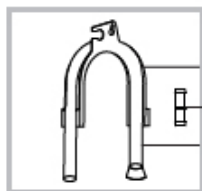
Внимание: Просим ознакомиться с приобретенным прибором.

2

Аксессуары:

- Для отдельных моделей опциональными являются следующие элементы.

Если сушильная машина комплектуется следующими деталями, их необходимо установить в соответствии с нижеприведенной инструкцией. На время установки наденьте



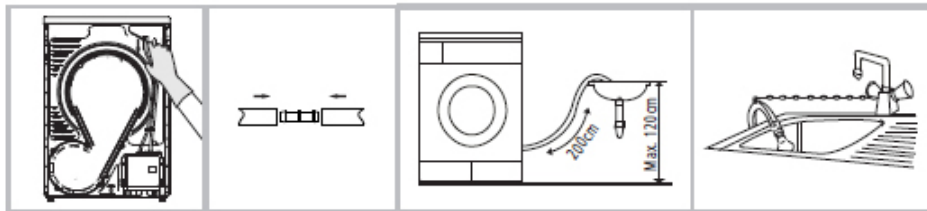
Держатель шланга
Переходник
Сливной шланг для конденсата



Внешний сливной шланг устанавливается только в том случае, если необходимо, чтобы конденсат отводился непосредственно в канализацию, а не в емкость для конденсата.

Установка прибора

3



Выньте сливной шланг из отсека в корпусе.

Вставьте сливной шланг и внешний сливной шланг в переходник.

Выведите сливной шланг в раковину.

4

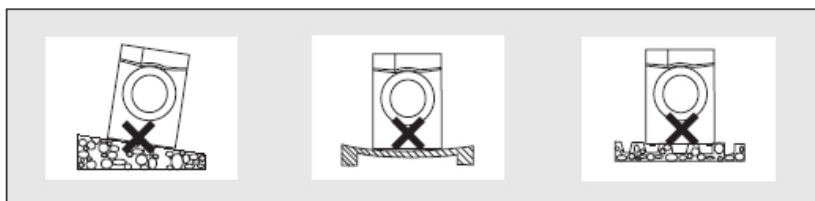
Транспортировка

- Будьте осторожны при транспортировке. Не поднимайте прибор за какие-либо выступающие элементы. Никогда не поднимайте прибор за дверцу. Не допускается переносить сушильную машину в вертикальном положении. Рекомендуем переносить ее при наклоне вправо на ок. 30°.

5

Правильное положение монтажа

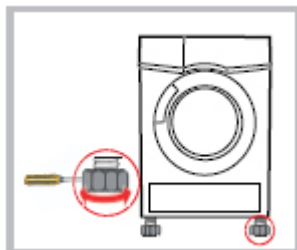
- Для удобства рекомендуется устанавливать прибор вблизи стиральной машины.
- Поддерживайте вокруг сушильной машины чистоту, чтобы в помещении не было пыли и ворса. Убедитесь, что вокруг машины достаточно пространства для нормальной циркуляции воздуха. Не блокируйте воздухозаборное отверстие спереди прибора и вентиляционные решетки в задней части.
- Чтобы минимизировать вибрацию и шум во время работы сушильной машины, ее необходимо устанавливать на ровную, твердую поверхность.
- Никогда не отвинчивайте ножки прибора. Не ограничивайте просвет под прибором, устанавливая его на ковре с высоким ворсом, деревянных рейках или подобных предметах. Это может привести к перегреву прибора.



6

Выравнивание

- После установки сушильной машины необходимо обязательно проверить ровность ее положения при помощи строительного уровня. В случае необходимости отрегулируйте ножки при помощи инструмента.



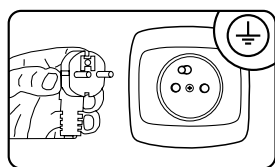
- Убедитесь, что напряжение питания соответствует указанному на заводском щитке прибора.
- Не подключайте сушильную машину к электросети с помощью удлинителя или какого-либо переходника.

7

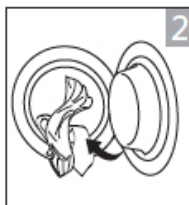
Быстрый пуск



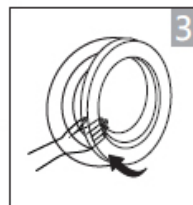
Перед включением убедитесь, что прибор установлен надлежащим способом.



Подключить



Загрузить вещи



Закрыть дверцу

Сушка:



Включить



Выбрать программу



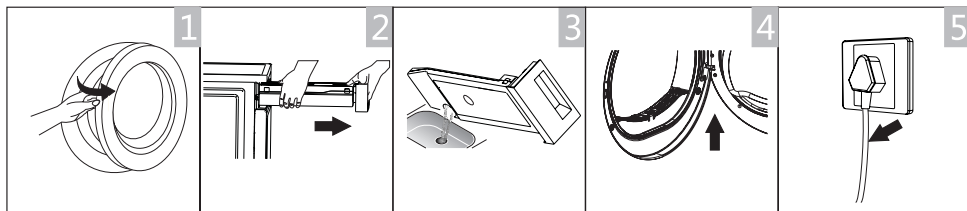
Выбрать функцию или программу по умолчанию



Включить

После окончания сушки:

- Раздастся звуковой сигнал или/и на дисплее появится «0:00».



Открыть дверцу и вынуть вещи Вынуть емкость Слить конденсат Очистить фильтр Выключить





Если в розетке имеется переключатель для отключения питания, то необходимо переключить клавишу в выключенное положение.

Перед первой сушкой



После транспортировки оставьте прибор на 2 часа при комнатной температуре. Перед первым использованием необходимо протереть внутренние поверхности барабана мягкой тряпочкой.

1. Загрузите в барабан несколько чистых салфеток.
2. Вставьте вилку в сетевую розетку и нажмите на [].
3. Выберите программу [Продолжительность сушки] и нажмите на кнопку [].
4. После окончания программы необходимо очистить фильтр в соответствии с разделом «Очистка и консервация».

В процессе сушки слышен шум от воды и работы компрессора, это абсолютно нормально.

Сушить только вещи, которые можно сушить в сушильной машине. Значение символов на этикетках на одежде, касающихся сушки:



Годится для сушки в сушильной машине



Обычная сушка: Сушка в барабане возможна при стандартной загрузке и температуре 80°.



Деликатная сушка: При сушке в сушильной машине необходимо соблюдать осторожность. Выбирайте деликатную сушку при пониженной температуре.



Не сушить в барабанной сушильной машине: Изделия, которые нельзя сушить в сушильной машине.

Перед каждой сушкой:

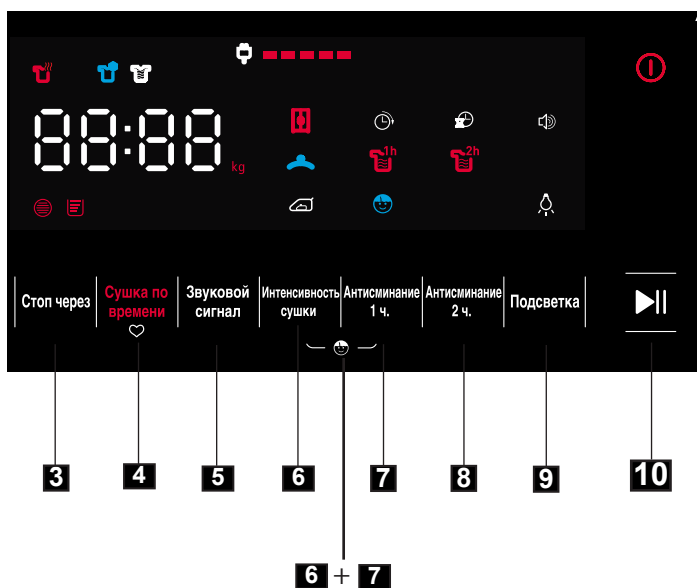
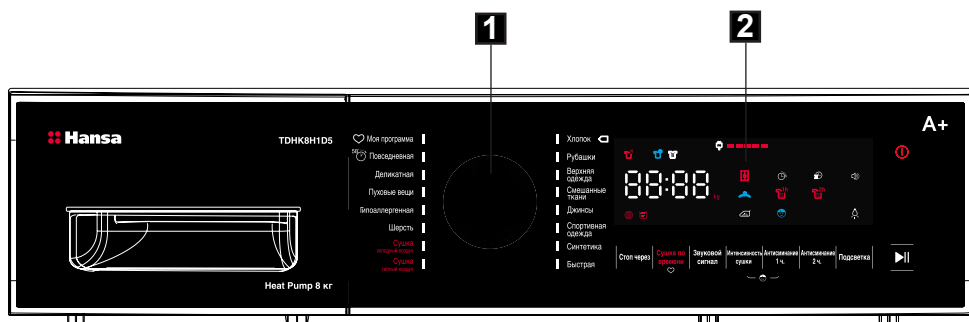
1. Перед сушкой необходимо отжать вещи в стиральной машине. Отжимайте белье с как можно более высокой скоростью. Это позволит сократить время сушки и уменьшить потребление электроэнергии.
 2. Для качественной сушки рассортируйте постиранные вещи по типам и в соответствии с программой сушки.
 3. Перед сушкой замки типа «молния», крючки и пуговицы, ремни и т.п. должны быть застегнуты.
 4. Не следует сушить вещи слишком долго, из-за этого вещи могут помяться.
 5. Не допускается сушка в сушильной машине изделий из резины и эластичных материалов.
 6. Во избежание получения ожогов кожи паром или от прикосновения к горячим элементам прибора не открывайте дверцу до полного окончания программы сушки.
 7. После каждой сушки необходимо очищать фильтр и сливать воду из емкости, чтобы не допустить до увеличения времени сушки, а, следовательно, и потребления электроэнергии.
 8. Не разрешается сушить в сушильной машине вещи после химической чистки.
 9. Для сушки изделий из шерсти, чтобы изделие выглядело более свежим и пушистым, необходимо выбрать специальную программу.
- Примерный вес некоторых сухих изделий (одной штуки)

Одежда из смесовых тканей (около 800 г) 	Куртка (около 800 г из хлопчатобумажных тканей) 	Джинсы (около 800 г) 	Одеяло (около 900 г из хлопчатобумажных тканей) 
Простыня (около 600 г из хлопчатобумажных тканей) 	Комплект рабочей одежды (около 1120 г) 	Пижама, ночная рубашка (около 200 г) 	Рубашка с длинным рукавом (около 300 г из хлопчатобумажных тканей) 
Рубашка с коротким рукавом (около 180 г из хлопчатобумажных тканей) 	Шорты (около 70 г из хлопчатобумажных тканей) 	Носки (около 50 г из синтетического волокна) 	



- Не перегружать барабан.
- Не загружать в барабан очень мокрые вещи. Это может привести к повреждению сушильной машины или вызвать пожар.

ОПИСАНИЕ ПАНЕЛИ УПРАВЛЕНИЯ И ДИСПЛЕЯ




1. Программатор
2. Дисплей
3. Кнопка **Отсрочка**
4. Кнопка **Продолжительность сушки**
5. Кнопку **Звуковой сигнал**
6. Кнопка **Степень сушки**
7. Кнопка **Против сминания 1 ч.**
8. Кнопка **Против сминания 2 ч.**
9. Кнопка **Освещение**
10. Старт/Пауза
- 6+7 Блокировка от детей Child lock

ОПИСАНИЕ ПАНЕЛИ УПРАВЛЕНИЯ И ДИСПЛЕЯ

1


Переключатель выбора программ

- Нажмите на кнопку . Когда засветится светодиодный дисплей выбрать требуемую программу с помощью вращения ручки выбора программы.
- При необходимости выберите дополнительные опции: [Отсрочка], [Продолжительность сушки], [Степень сушки], [Звуковой сигнал], [Защита от сминания] и [Освещение].

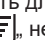
2

Дисплей



Фильтр (После выключения сушильной машины, когда светится индикатор , необходимо очистить фильтр)



Емкость для конденсата (После выключения сушильной машины, когда светится индикатор , необходимо опорожнить емкость.)



Отсрочка



Время



Блокировка от детей (Child lock)



Индикатор времени, оставшегося до окончания программы/сообщение об ошибке



Фаза программы



Степень сушки: Максимальная сушка



Степень сушки: Стандартная сушка



Степень сушки: Под уют



Индикатор подсветки барабана



Индикатор звукового сигнала



Режим защиты от сминания






Моя программа



Индикатор потребления электроэнергии

kg Рекомендуемый вес вещей для данной программы

Отсрочка

- Данная функция служит для отсрочки старта сушки до 24 часов. Время отсрочки показывает, что программа закончится через x часов.
 Подробное описание операций:
- Загрузить вещи и убедиться, что дверца прибора закрыта.
- Нажать на кнопку [] и выбрать требуемую программу при помощи поворотного переключателя выбора программ.
- Можно дополнительно выбрать функцию [Звуковой сигнал] при необходимости.
- Нажать на кнопку [Отсрочка].
- Нажимая последовательно на кнопку [Отсрочка], выберите требуемое время отсрочки.
- После нажатия на кнопку [] сушильная машина начнет работу.
- Программа сушки закончится по истечении времени отсрочки.
- Для приостановки функции отсрочки, нажмите снова на кнопку [].

Чтобы аннулировать функцию «Отсрочка» необходимо нажать на кнопку [].



Функцию «Отсрочка» необходимо всегда программировать последней! Как дополнительную функцию к главной программе. Внесение изменений в какие-либо параметры программы после выбора отсрочки деактивирует эту функцию!

Продолжительность сушки

После выбора программы Горячий воздух, Холодный воздух или Освежение можно при помощи кнопки [Продолжительность сушки] запрограммировать продолжительность сушки с шагом в 10 минут.

Звуковой сигнал

Включает или выключает звуковой сигнал. Включен стандартный звуковой сигнал. Можно выбрать при необходимости.




Если включен звуковой сигнал:

- Сушильная машина издаст звуковой сигнал при нажатии на кнопку дополнительной функции.
- При повороте переключателя выбора программ в процессе сушки раздается сигнал, оповещающий об ошибке.
- Также звуковой сигнал оповещает пользователя об окончании программы сушки.

Степень сушки

Функция служит для регулирования степени сухости вещей.

- Функцию степени сушки можно включать только до начала программы.
- Чтобы выбрать продолжительность сушки, нажмите на кнопку [Степень сушки].
- Функцию [Степень сушки] можно использовать только для программ [Хлопок] [Микс][Джинсы][Синтетика][Пропитка].

Сушильная машина имеет 3 степени сушки В шкаф , На вешалку , Под утюг  (вещи останутся слегка влажными)

7

Против сминания 1 ч.

- Данная функция действует еще в течение 30 минут (по умолчанию) или 90 минут (по выбору) после окончания сушки.
- Эта функция предотвращает сминание вещей. Фаза Антисминание выполняется после окончания основного цикла сушки во всех программах, кроме программ [Горячая сушка по времени], [Холодная сушка по времени] и [Освежение].

8

Против сминания 1 ч.

Данная функция действует еще в течение 30 минут (по умолчанию) или 90 минут (по выбору) после окончания сушки.

Эта функция предотвращает сминание вещей. Фаза Антисминание выполняется после окончания основного цикла сушки во всех программах, кроме программ [Горячая сушка по времени], [Холодная сушка по времени] и [Освежение].

9

Освещение

Подсветка внутри барабана включится на 3 минуты при нажатии на кнопку или на 1 минуту при открытии дверцы.

10

Кнопка Старт/Пауза

Нажмите на кнопку Старт/Пауза, чтобы начать или остановить цикл сушки.

Моя программа - Любимая

Функция используется для сохранения в памяти сушильной машины наиболее часто используемых настроек.

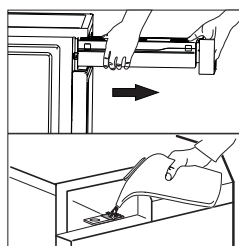
1. При помощи поворотного переключателя выбора программ выберите требуемую программу и другие функции сушки.
2. Нажмите и придержите кнопку [Продолжительность сушки] на 3 секунды, пока не раздастся звуковой сигнал; выбранная программа сохранена.
3. Поверните поворотный переключатель выбора программ в положение [Моя программа] и включите любимую программу.
4. Для изменения настроек [Моей программы], повторите шаг (1) и (2).

6+7

Блокировка от детей Child Lock

1. Данный прибор имеет специальную блокировку от детей, препятствующую нажатию на кнопки и случайному включению сушильной машины детьми.
2. Для включения блокировки от детей нужно во время работы сушильной машины одновременно нажать на кнопки [6] и [7] и удерживать более 3 секунд. Если функция блокировки от детей включена, то на дисплее появится иконка [Блокировка от детей] и не сработает ни одна кнопка, кроме [1]. Для включения блокировки от детей нужно одновременно нажать на кнопки [6] и [7] и удерживать более 3 секунд.

В первый раз можно использовать воду, приложенную к бутылке. Конденсационную воду также можно использовать в паровой системе. Конденсат необходимо отфильтровать, например, через кофейный фильтр, чтобы удалить мелкие волокна. При сушке по стандартной программе и обработке паром емкость паровой системы наполняется автоматически.



Чтобы наполнить емкость:

1. Включите сушилку.
2. Выберите одну из программ обработки паром.
3. Выньте емкость. Держите ее в горизонтальном положении.
4. Доливайте воду, пока не прекратится сигнал. Звуковой сигнал раздается, когда емкость паровой системы полная.
5. Вставьте емкость на место.

Выбор программы

1. Когда экран дисплея LED начнет подсвечиваться, выберите нужную программу, поворачивая рукоятку выбора программы.
2. Выберите функцию [Отсрочка], [Продолжительность сушки], [Степень сушки], [Защита от сминания] или [Звуковой сигнал], чтобы получить дополнительные опции.
3. Нажмите на кнопку [▶||].
4. Нажмите на кнопку [ⓘ] после окончания программы.

Запуск программы

После запуска программы барабан начнет вращаться. На дисплее начнет светиться диод LED фазы цикла и появится оставшееся время программы.

Окончание программы

По окончании программы барабан перестанет вращаться. На дисплее появится «0:00», а также диод LED фазы цикла, сигнализирующий «End», и загорится соответствующий диод LED. Сушильная машина запустит функцию [Защита от сминания], если вещи из машины не достали сразу.

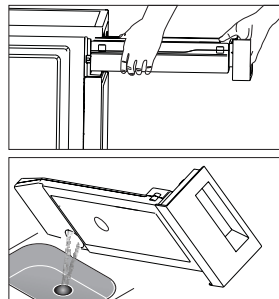
После разгрузки сушильной машины просим нажать на кнопку [ⓘ], чтобы вынуть вилку и отключить ее от сети питания.



Устраните проблемы в соответствии с разделом "Решение проблем в процессе эксплуатации", если в процессе сушки машина неожиданно остановится или на дисплее высветится код ошибки.

ОЧИСТКА И КОНСЕРВАЦИЯ

Опорожнение емкости для конденсата

- Выньте емкость, удерживая ее двумя руками.
- Аккуратно слейте скопившуюся воду в раковину.
- Установите емкость на место.



Сливайте воду после каждого использования сушильной машины. В противном случае программа сушки будет приостановлена и загорится иконка . После слива воды можно возобновить сушку, нажимая на кнопку .

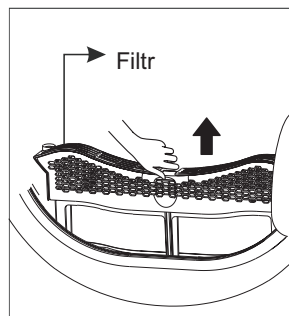
Не пейте воду из емкости для сбора конденсата.
Не используйте сушильную машину без емкости.

Очистка фильтров

- Данная сушильная машина имеет основной фильтр в дверце, который собирает на себя всю пыль и обрывки волокон, которые образуются при носке и стирке изделий, и дополнительный фильтр, препятствующий загрязнению системы теплообменника. Очищайте фильтры каждый раз после окончания сушки.

Очистка основного фильтра

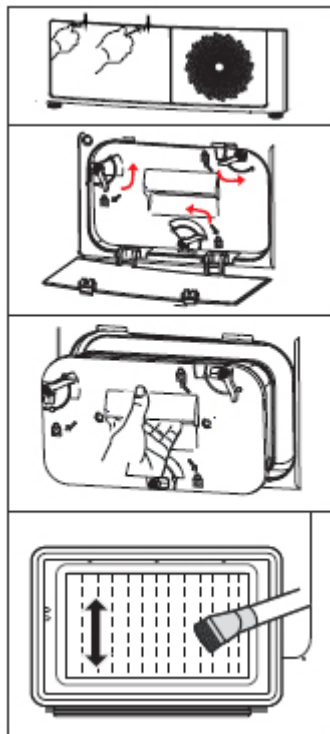
- Откройте дверцу.
- Выньте основной фильтр.
- Откройте фильтр и удалите из него скопившуюся пыль и волокна, промойте под проточной водой.
- Перед повторной установкой тщательно просушите фильтр.



Проверьте, чтобы фильтр был правильно установлен.

Очистка фильтра теплообменника

- Откройте панель.
- Нажмите на три блокирующих рычажка и возьмитесь за ручку фильтра.
- Выньте и очистите фильтр теплообменника.
- Если на нем скопилось много волокон/ниток, то его необходимо промыть под проточной водой. Перед повторной установкой тщательно просушите фильтр.
- Протрите резиновые уплотнительные прокладки на фильтре и ручке.
- Установите фильтр теплообменника на место.
- Заблокируйте три блокирующих рычажка в надлежащем положении.
- Заройте панель до фиксации со щелчком.



Пыль, скопившаяся на фильтре и теплообменнике, блокирует поток воздуха, и, как следствие, увеличивает время сушки и потребление электроэнергии.

Перед началом очистки выньте вилку из розетки!

Не включайте сушильную машину без фильтра!

Во избежание скопления волокон и ниток внутри сушильной машины, очищайте фильтр каждый раз после окончания сушки.



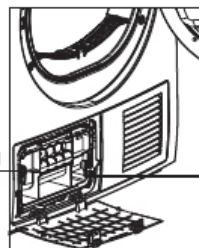
Не прикасайтесь к теплообменнику руками, поскольку существует риск получить ожог или повредить сам теплообменник.

По мере необходимости, примерно раз в 2 месяца, можно очищать теплообменник от скопившейся пыли и волокон с помощью пылесоса. Осуществляйте очистку без особого нажима на поверхности. В противном случае можно довести до повреждения теплообменника.

Очистка основания фильтра

- Откройте панель.
- Поверните оба блокирующих рычажка по направлению к себе.
- Тщательно очистите основание фильтра.
- Установите корпус фильтра на место!
- Затяните оба блокирующих рычажка.
- Закройте панель до фиксации со щелчком.

Блокирующий рычажок

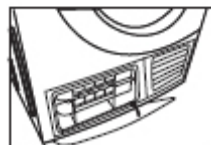
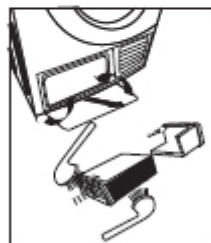
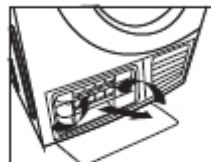
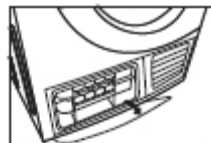


Основание фильтра

Сервисная крышка

*Очистка конденсатора

- Подождите, пока сушильная машина остынет. Может вытекать вода. Подложите под сервисную панель мягкую, хорошо впитывающую тряпочку.
- Разблокируйте сервисную панель.
- Полностью откройте сервисную панель.
- Поверните оба блокирующих рычажка по направлению к себе.
- Выньте конденсатор.
- Прочистите конденсатор и слейте воду.
- Очистите уплотнительные прокладки.
- Установите конденсатор на место ручкой вниз!
- Поверните оба блокирующих рычажка.
- Закройте сервисную панель до фиксации со щелчком. В случае частого использования прибора, конденсатор следует очищать не реже, чем через каждые 3 месяца.
- Следите, чтобы не повредить конденсатор!



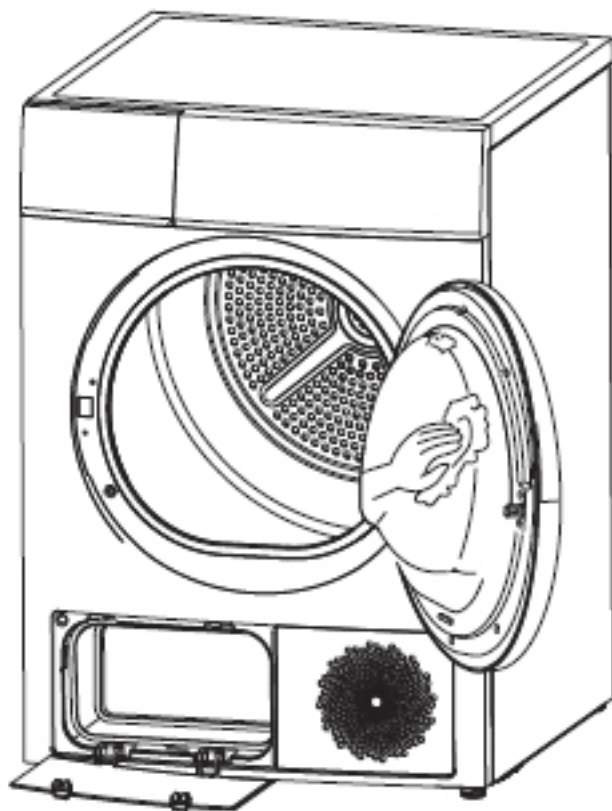
Мойте конденсатор только водой; использование для очистки твердых/заостренных предметов! Не включайте сушильную машину без конденсатора!

Во время сушки допускается скопление воды в канале перед конденсатором. Это не влияет на работу сушильной машины!

* в некоторых моделях



- Перед началом очистки всегда вынимайте вилку из розетки!
- Выполняйте очистку только водой и мягкой влажной тряпочкой. Химические чистящие средства могут вызвать повреждение пластиковых поверхностей и других деталей.
- При чистке используйте перчатки.
- Приготовьте тряпочку, смоченную чистой водой.
- Протрите дверцу, особенно ее внутреннюю поверхность.
- Протрите уплотнительную прокладку дверцы.
- Протрите датчик влажности внутри барабана.
- Выньте все фильтры, протрите уплотнительные прокладки и воздухопроводы. Перед запуском сушильной машины протрите все элементы насухо мягкой тряпочкой.



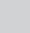



РЕШЕНИЕ ПРОБЛЕМ В ПРОЦЕССЕ ЭКСПЛУАТАЦИИ


Дисплей	Причина	Решение
E32	Ошибка датчика влажности	Если появится данная проблема, обратитесь в местный сервисный центр.
E33	Ошибка температурного датчика	
E64	Ошибка в коммуникации с двигателем BLDC	
[]	Авария водяного насоса или авария датчика уровня воды	
	Емкость полная	Емкость пустая



- Ремонт сушильной машины может выполнять только квалифицированный специалист.
- Прежде чем обратиться в сервисный центр, необходимо предпринять все шаги к самостоятельному устранению проблемы, описанные в инструкции по эксплуатации. Если на дисплее появляются другие сообщения, а сушильная машина не работает, необходимо обратиться в сервисный центр.
- Сотрудник сервисного центра имеет право выставить счет за консультацию даже в гарантийный период.

Проблема	Решение
Не загорается индикатор работы	<p>Проверьте наличие напряжения питания. Убедитесь, что сушильная машина подсоединена к розетке питающей сети. Проверьте, выбрана ли программа сушки. Нажмите на кнопку .</p>
 загорается	<p>Проверьте емкость для конденсата. Если она полная, то нужно слить конденсат и снова включить сушильную машину. Если емкость не полная, снова включите сушильную машину. Если иконка «» продолжит светиться после выполнения двух первых шагов, необходимо вызвать сервис.</p>
 загорается	<p>Очистите теплообменник Очистите фильтр.</p>
Сушильная машина не запускается	<p>Включите сушильную машину в сеть. Включите барабанную сушилку. Проверьте и убедитесь, что дверца закрыта. Проверьте, выбрана ли программа сушки. Проверьте, нажата ли кнопка старта.</p>
Сушильная машина плохо сушит или сушка длится слишком долго	<p>Очистите фильтр от волокон, ниток и прочистите теплообменник. Слейте воду из емкости для конденсата. Проверьте сливной шланг. Машина установлена в закрытом или слишком тесном помещении. Очистите датчики влажности. Не блокируйте отверстие воздухозабора. Выберите более интенсивную программу сушки или программу сушки по времени.</p>
Слышится гудение	<p>Работает компрессор. Эти звуки абсолютно нормальны и не указывают на неисправность.</p>
Сушильная машина выключается по окончании программы	<p>Сушильная машина выключается автоматически в целях экономии электроэнергии. Это не ошибка - это нормальная функция.</p>



- Если Вы не можете устранить проблему самостоятельно и необходимо обратиться за помощью
- Нажмите на кнопку .
- Выньте вилку из розетки и вызывайте сервис.



 **Hansa**
Haushaltsgeräte