



УВЛАЖНИТЕЛЬ ВОЗДУХА  
AIC AC601

## РУКОВОДСТВО ПОЛЬЗОВАТЕЛЯ

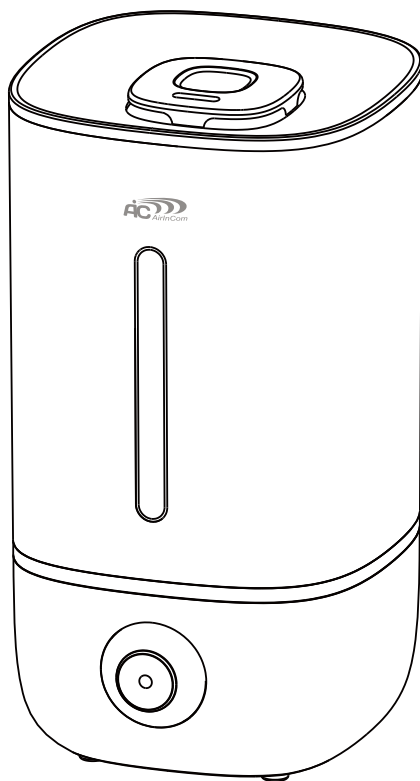
РЕГУЛИРОВКА ИНТЕНСИВНОСТИ ИСПАРЕНИЯ

УЛЬТРАЗВУКОВАЯ  
ТЕХНОЛОГИЯ УВЛАЖНЕНИЯ

ОТКЛЮЧЕНИЕ ПРИ  
ОТСУТСТВИИ ВОДЫ

АРОМАТИЗАЦИЯ  
ВЕРХНИЙ ЗАЛИВ

ПОДСВЕТКА



Внимательно прочитайте это руководство пользователя перед использованием прибора. Пожалуйста, сохраните его.

Это устройство работает только от сети питания переменного тока напряжением 220-240В. Не подключайте этот прибор к сети питания с другим напряжением.

## ПРИНЦИП ДЕЙСТВИЯ УЛЬТРАЗВУКОВОГО УВЛАЖНИТЕЛЯ

Ультразвуковой увлажнитель действует по принципу высокочастотных ультразвуковых колебаний, разбивая воду на мельчайшие капельки размером 1-5 мкм, и при помощи встроенного вентилятора распыляет их в воздухе, равномерно его увлажняя. Подтвердившая свою эффективность ультразвуковая технология увлажнения широко применяется в различных областях.

## ПРЕИМУЩЕСТВА УВЛАЖНИТЕЛЯ АІС АС601

- Прибор эффективно увеличивает относительную влажность в помещении.
- Снижает (устраняет) электростатические заряды.
- Предотвращает различные заболевания.
- Положительно воздействует на поверхность кожных покровов, сохраняя внешний вид и молодость кожи.

## ОТЛИЧИТЕЛЬНЫЕ ОСОБЕННОСТИ УВЛАЖНИТЕЛЯ

- Приятный внешний вид и оригинальное дизайнерское решение.
- Легкое пополнение водяного резервуара сверху.
- Встроенное устройство безопасности отключает прибор автоматически, когда вода в баке закончится.
- Низкое энергопотребление и бесшумность работы.
- Высокое качество преобразователя гарантирует надежную работу и выполнение технических характеристик.
- Плавная регулировка производительности.
- Реализована возможность использования арома масел для ароматизации воздуха.
- Подсветка водяного резервуара.
- Простое и удобное управление.

## ЧТО ТАКОЕ ОТНОСИТЕЛЬНАЯ ВЛАЖНОСТЬ

Относительная влажность представляет собой отношение содержания водяного пара к концентрации насыщенных паров воды в воздухе при определенной температуре в определенном объеме. Она обычно обозначается как «%RH», например, «45%RH». В воздухе всегда присутствуют водяные пары, содержание которых меняется в зависимости от температуры. Чем выше температура, тем больше в воздухе паров. Именно поэтому применяется понятие «относительная влажность». Для поддержания влажности воздуха в помещении на комфортном уровне рекомендуется искусственно повышать содержание в воздухе воды, то есть делать то, что называется увлажнением воздуха.

## ИДЕАЛЬНЫЙ УРОВЕНЬ ОТНОСИТЕЛЬНОЙ ВЛАЖНОСТИ

- >>> Наиболее удобное значение RH для человеческого организма: 40-60% RH
- >>> Компьютеры и телекоммуникационная аппаратура: 45-60% RH
- >>> Мебель и музыкальные инструменты: 45-60% RH
- >>> Библиотеки (книги), художественные галереи и музеи: 45-60% RH
- >>> Горшечные растения и зимние сады: 55-70% RH

## ФУНКЦИИ УВЛАЖНИТЕЛЯ ВОЗДУХА

- >>> **Функция настройки производительности**  
 Регулятором влажности можно включить/выключить увлажнитель и отрегулировать производительность пара, вырабатываемого увлажнителем за единицу времени. Вы можете подобрать необходимую производительность в соответствии с условиями микроклимата в помещении.
- >>> **Автоматическое выключение при недостаточном уровне воды.**  
 Когда уровень воды в ёмкости падает ниже необходимого, реле уровня воды отключает ультразвуковой генератор, предотвращая выход его из строя.
- >>> **Ароматизация воздуха.** При необходимости, добавив несколько капель ароматизированного масла в воду, увлажнитель сможет наполнить воздух любимым ароматом.
- >>> **Низкий уровень шума, не более 35 дБ (А).**
- >>> **Легкое наполнение бака водой без снятия с корпуса.**

## ИНСТРУКЦИЯ ПО ТЕХНИКЕ БЕЗОПАСНОСТИ

- >>> **Внимание:** во избежание поражения током высокого напряжения или причинения себе травмы, пожалуйста, соблюдайте приведенные ниже правила инструкции.
- 1) Разборка основного устройства без консультации со стороны квалифицированных специалистов не допускается.
  - 2) Самостоятельная замена сетевого провода без консультации со стороны квалифицированных специалистов не допускается.
  - 3) Добавление в резервуар с водой каких-либо чистящих веществ или химических растворов, не допускается.
  - 4) Чистящий раствор для удаления накипи необходимо держать в местах недоступных для детей.
  - 5) Любые изменения или модификации устройства без разрешения производителя недопустимы, поскольку могут привести к повреждениям, неудобствам в работе или даже к травме пользователя.
  - 6) При появлении каких-либо ненормальных запахов или шумов немедленно выключить прибор и отключить главное питание. В случае необходимости ремонта он должен выполняться только квалифицированным обслуживающим персоналом.
  - 7) Перед перемещением или чисткой устройства его обязательно необходимо отсоединить от главного питания.
  - 8) Во время работы устройства прикосновение к воде или другим частям, расположенным в водяном резервуаре, не допускается.
  - 9) Перемещение устройства при нахождении заполненного водой бака на основании прибора не допускается.

## ИНСТРУКЦИЯ ПО ТЕХНИКЕ БЕЗОПАСНОСТИ

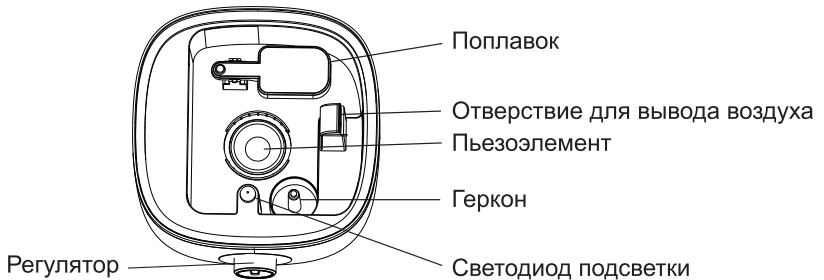
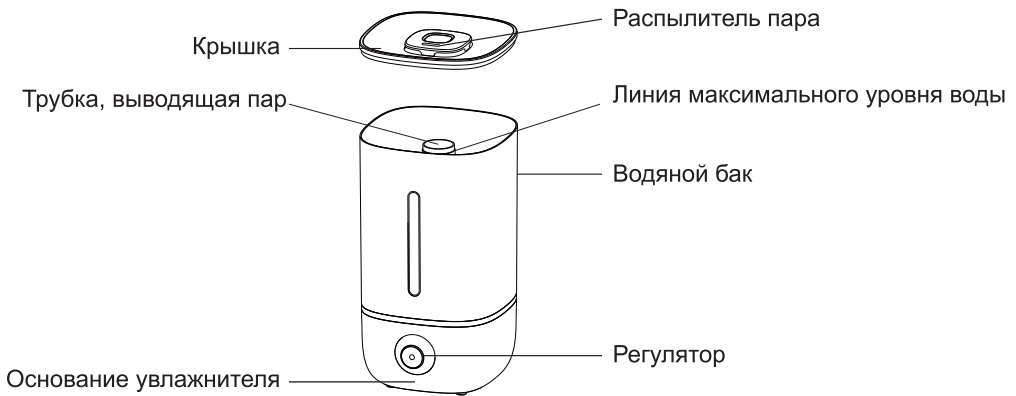
Примечание: При эксплуатации или проведении технического обслуживания устройства необходимо соблюдать следующее:

- 1) Не допускается включение прибора при отсутствии в нем воды.
- 2) Не допускается скрести поверхность преобразователя при помощи твердых и острых материалов и предметов.
- 3) Во избежание конденсации влаги не допускать прямого попадания водяного тумана непосредственно на поверхность мебели или других подобных объектов.
- 4) Применение при чистке преобразователя каких-либо чистящих веществ или химических растворов, кроме тех, которые поставляются или рекомендуются к применению нашей компанией, не допускается.
- 5) При очистке вода не должна попадать внутрь прибора.
- 6) Кроме того следует проверить следующее:
  - Необходимо держать устройство вдали от обогревателей и других нагревательных приборов, а также не допускать попадания на него прямых солнечных лучей.
  - Устройство следует эксплуатировать и хранить при нормальной комнатной температуре. Слишком низкая температура вредно влияет на устройство.
  - Этот прибор не предназначен для использования лицами (включая детей) с ограниченными физическими, сенсорными или умственными способностями или с недостаточным опытом и знаниями, кроме случаев контроля или инструктирования по вопросам использования прибора со стороны лиц, ответственных за их безопасность.
  - Прибор должен находиться вне досягаемости детей. Не позволяйте детям играть с прибором.
  - Убедитесь, что указанное в паспорте прибора рабочее напряжение соответствует напряжению в Вашей электросети.
  - Не располагайте шнур питания под коврами, ковровыми дорожками, напольными покрытиями, а также возле радиаторов, печей или обогревателей.
  - Не прокладывайте шнур под мебелью или бытовой техникой. Не располагайте шнур в местах, где об него можно споткнуться.
  - Не используйте прибор на открытом воздухе.

## ЭКСПЛУАТАЦИЯ

- Перед запуском в эксплуатацию выдержать его при комнатной температуре не менее получаса. Прибор рекомендуется использовать при температуре 5-30 °C и относительной влажности не более 80%RH.
- В случае если вода слишком жёсткая или содержит много минеральных солей, необходимо применять отфильтрованную или дистиллированную воду во избежание появления известковых отложений внутри прибора и предмета в непосредственной близости от прибора.
- Вода, заливаемая в водяной бак, не должна иметь температуру выше 40 °C.
- При необходимости использовать прибор после длительного хранения, следует очистить водяной бак и внутреннюю часть основания.
- Допустимо наличие в приборе небольшого количества воды после его остановки.

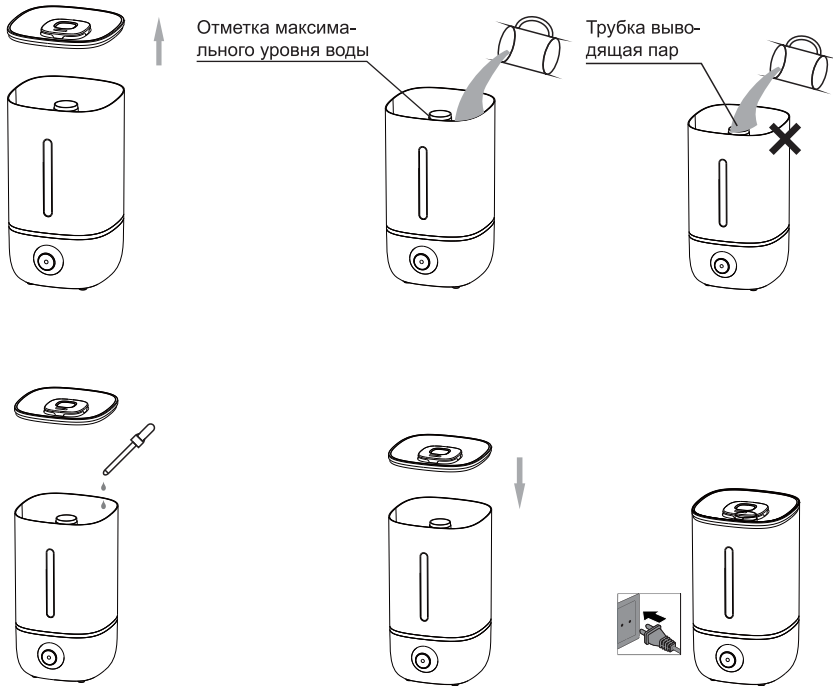
## СХЕМА УСТРОЙСТВА



## ПОРЯДОК ИСПОЛЬЗОВАНИЯ ПРИБОРА

1. Извлеките устройство из заводской упаковки. Установите прибор на ровной горизонтальной поверхности не менее 0,5 м от пола. Снимите крышку (см. рис. на стр.6)
2. Залейте воду в водяной резервуар, используя лейку или подручную ёмкость.
3. Заполните резервуар водой на 90-95% не выше отметки максимального уровня воды.
4. Не допускайте попадания воды в отверстие для выхода воздуха, это может привести к поломке прибора и отказу в гарантийном ремонте.
5. Резервуар для воды в данном приборе изготовлен из специального пластика, в который можно добавлять ароматические масла или добавки. Тем не менее, не рекомендуется добавлять в воду цитрусовые или эвкалиптовые масла и их производные.
6. Установите крышку на корпус прибора, убедитесь, что она установлена плотно на резервуар, подключите электропитание и используйте устройство.

## СХЕМА ИСПОЛЬЗОВАНИЯ ПРИБОРА



В данном приборе не используется гигростат или какая-либо система контроля влажности, поэтому регулировать влажность в помещении нужно в ручном режиме. Например, перевести устройство в минимальный режим, или отключить его на некоторое время. При высокой влажности в помещении возможно выпадение unsuccessful испариться влаги на верхней крышке или рядом с прибором. В случае появления на верхней крышке конденсата и во избежание его накопления, рекомендуется периодически его убирать. Для этого снимите верхнюю крышку и слейте накопленную влагу в бак для воды, установите крышку на место. В случае появления влаги на поверхности, где установлен прибор, протрите поверхность сухой тканью, и на время отключите устройство.

### Внимание!

Если после заливки воды в резервуар водяной туман не выходит из распылителя пара, то необходимо проверить чтобы уровень воды не превышает допустимый. Если после заливки воды в резервуар водяной туман не выходит из распылителя пара, то убедитесь, что крышка водяного бака установлена, как следует.

## ПОРЯДОК ИСПОЛЬЗОВАНИЯ ПРИБОРА

### Управление режимом увлажнения.

Для использования устройства необходимо заполнить резервуар и подключить прибор к электросети. После этого поверните регулятор по часовой стрелке, увлажнитель заработает, включится подсветка. Плавно отрегулируйте выход пара регулятором до желаемого уровня.

### Предупреждение о нехватке воды.

Когда закончится вода в резервуаре, подсветка прибора погаснет, устройство отключится.

### Предупреждение!

- Резервуар для воды изготовлен из хрупкого материала, будьте осторожны, старайтесь не ударять его о посторонние предметы и не ронять.
- Заливайте в резервуар только свежую воду. При добавлении свежей воды всегда выливайте остатки той, которая остаётся в баке.

## ТЕХНИЧЕСКОЕ ОБСЛУЖИВАНИЕ

В том случае если пользователь не выполняет рекомендаций компании по использованию в приборе очищенной (отфильтрованной) воды и регулярной очистке преобразователя, а также когда используемая вода слишком жесткая и содержит много минеральных солей, может возникнуть проблема известковых отложений. В результате на поверхности внутренней части корпуса, преобразователя и внутренней поверхности водяного бака образуется прочная накипь. Наличие накипи на поверхности преобразователя препятствует нормальной работе устройства и способствует выходу из строя преобразователя. В этом случае прибор гарантийному ремонту не подлежит.

### I. Порядок очистки преобразователя:

- 1) Для удаления известковых отложений (накипи) на преобразователе налить 50-100 мл чистящего раствора (рекомендуется использовать лимонную кислоту, растворённую с водой в пропорции 1 чайная ложка на 1 литр воды) на поверхность преобразователя и подождать 20-30 минут.
- 2) Очистить известковые отложения при помощи мягкой щетки (запрещено использование жёстких или острых предметов).
- 3) Промыть преобразователь чистой водой.

### II. Порядок очистки внутренней части корпуса:

- 1) При помощи мягкой ткани, смоченной в чистящем растворе, (рекомендуется использовать лимонную кислоту растворённую с водой в пропорции 1 чайная ложка на 1 литр воды) прочистить внутреннюю часть корпуса.
- 2) Промыть внутреннюю часть корпуса чистой водой.

## ТЕХНИЧЕСКОЕ ОБСЛУЖИВАНИЕ

### Внимание!!!

·>>> В случае наличия известковых отложений на стенках бака для воды, полностью залить резервуар разбавленной с водой в пропорции 10 грамм на 2 литра воды лимонную кислоту. Дать отстояться в течение 5-6 часов, затем мягкой тряпкой или губкой очистить резервуар. После чего промыть водный резервуар чистой водой.

### ·>>> III. Компания рекомендует:

Проводить чистку преобразователя, водяного бака и внутренней части корпуса каждую неделю.

·>>> Если вода слишком жёсткая или содержит много минеральных солей, применять очищенную (отфильтрованную) или дистиллированную воду.

·>>> Для поддержания воды в свежем состоянии менять ее, как можно чаще.

·>>> Перед хранением устройства в течение длительного времени удалить воду из водяного бака и высушить водяной резервуар.

·>>> Перед хранением устройства в течение длительного времени очистить весь блок и дать всем элементам устройства полностью высохнуть.



## РЕШЕНИЕ ОБЩИХ ПРОБЛЕМ

Если ваш увлажнитель не работает надлежащим образом, проверьте его, прежде чем обратиться в сервисный центр.

Признак неисправности	Возможные причины	Способ устранения
Не горит индикатор питания, не работает вентилятор, и нет увлажнения воздуха.	Питание не включено.	Включите вилку питания. Включите прибор.
Индикатор питания горит, вентилятор работает, но нет увлажнения воздуха.	В емкости нет воды.	Добавьте воду в емкость.
Специфический запах водяного тумана.	Характерно для нового устройства.	Открыв крышку водяной емкости, выдержите прибор в прохладном месте в течение 12 часов.
	Грязная или слишком долго хранившаяся вода.	Очистите водяную емкость и смените воду.
Индикатор питания горит, вентилятор не работает, нет увлажнения воздуха.	Слишком высокий уровень воды в водяном резервуаре.	Слейте лишнюю воду из резервуара и закройте крышку.
Низкая производительность.	Образование наростов на преобразователе.	Очистите преобразователь.
	Грязная или слишком долго хранившаяся вода.	Смените воду.
Ненормальный шум.	Резонанс из-за недостаточного количества воды в водяной емкости.	Добавьте воду в емкость.
	Резонирует с поверхностью, на которой прибор установлен.	Поставьте прибор на ровную поверхность.

Если приведенные выше меры не дали положительных результатов, обратитесь в наш центр клиентского обслуживания или его местный филиал. Номер телефона центра обслуживания указан на гарантийном талоне и сайте представителя.

## ТЕХНИЧЕСКИЕ ХАРАКТЕРИСТИКИ

Тип устройства:	Увлажнитель воздуха
Модель:	АС601
Электропитание:	220-240 В ~ 50/60 Гц
Мощность:	26 Вт
Ёмкость для воды:	4,6 л
Расход воды:	до 300 мл/час
Уровень шума:	не более 35 дБ(А)
Площадь увлажнения:	до 30м <sup>2</sup>
Габариты:	180х173х313мм
Масса:	0,875кг





AIC Climatexnik SPA ITALY  
Zhongshan Titan Arts and Crafts Co.,Ltd.  
65, Nanyang Road, Sanjiao, Zhongshan, Guangdong, China  
Чжуншань Титан Артс энд Крафтс Ко., Лтд 65, Наньян Роуд,  
Саньцзяо, Чжуншань, Гуандун, Китай. Произведено в Китае.  
Представитель в РФ:  
ООО "АЭРИНКОМ", 127238, Москва, Верхнелихоборская, дом 8.  
(495)663-9985, info@airincom.ru  
Первые четыре цифры серийного номера, расположенного на  
корпусе прибора, указывают год и месяц производства.

Производитель оставляет за собой право на изменение  
технических характеристик и функций прибора без  
предварительного уведомления покупателя.  
Сервисный центр: Москва, ул. Верхнелихоборская, дом 8.  
Телефон: +7(495) 510-8039  
Срок службы 5 лет.  
Гарантия 1 год.

