

Instruction manual Руководство по эксплуатации

Электрический
кондиционер
воздуха мобильного
типа

*Portable type electric air
conditioner*

Модели/Models:

Электрический кондиционер воздуха
мобильного типа
Portable type electric air conditioner

- AC TIM 07C P8
- AC TIM 09C P8
- AC TIM 12C P8

Руководство по эксплуатации включает в себя гарантийный талон

Outlook of devices, also colour scores can be revised without any special advance notices.

Производитель вправе менять внешний вид прибора и цветовую гамму прибора без специального уведомления.

CONTENTS

1. Important information	2
2. Precautions	3
3. Technical characteristics	3
4. Device description	4
5. Delivery set	4
6. Appliance control	4
7. Operating modes	6
8. Maintenance	8
9. Troubleshooting	9
10. Transportatiom and storage	10
11. Service life	10
12 Utilization rules	10

Dear customer!

We thank you for your happy choice and buying of a domestic air conditioner Timberk. It will serve you for a long time.

Is intended for cooling dehydration of air in domestic premises.

1. IMPORTANT INFORMATION



1. Please read this instruction manual carefully prior to installation and operation of a portable air conditioner.
2. To avoid damage to the air conditioner and voiding your guarantee, before start using the air conditioner put the device in a vertical position (as shown on the cover of this instruction manual) for at least 2 hours prior to operation.
3. There may be misprints in the text and digital symbols in this manual.
4. If after reading the manual you would still have questions regarding functioning and operation of the device, please contact the seller or a specialized service center for clarifications.
5. The device has a tag indicating all necessary technical data and other useful information about the device.
6. Use the device only as designated by this manual.
7. Prior to installation of the portable air conditioner, not connecting it to the mains, check and make sure that the mains socket for the air conditioner has a grounding pin and is properly grounded.
8. In case there is no grounding pin in your mains, operation of the portable air conditioner is life-threatening.

9. Do not use adapters and extension cords to connect your portable air conditioner.
10. Improper installation and use of this air conditioner may lead to severe injuries or damage to your property.
11. Any maintenance must be performed by a specialized company and qualified specialists

2. PRECAUTIONS

1. Do not block vents!
2. Make sure the inlet and outlet vent is not blocked.
3. Do not insert foreign objects into the air diffuser of the air conditioner. It is very dangerous since the fan rotates at high speed.
4. Install the device only on a horizontal surface to prevent condensed water leakage.
5. Do not install the floor-mounted air conditioner in the following places:
 - in places exposed to direct sunlight;
 - in the vicinity of open fire sources;
 - in the vicinity of other operating heating devices;
 - in places where water or steam splashes can contact the device;
 - in rooms with increased humidity;
 - close to swimming pools, bathrooms and shower rooms.
6. Do not use the device in an explosive or corrosive environment. Do not store gasoline and other volatile flammable liquids near the air conditioner – it is very dangerous!
7. Use the device to cool down air at ambient temperature 17-35°C.
8. Regularly clean filters to ensure efficient operation of the device.
9. To ensure reliable operation of the compressor, do not tilt the air conditioner.
10. If the device is disconnected, restarting must be performed not sooner than in 3.5 minutes to prevent the compressor failure.
11. At least 10 A current is required for the compressor to operate. To

avoid overheating and fire risk, as well as damage to the inner electrical circuit, do not connect the device through extension cords.

12. The device is designed to cool and dry air only in residential conditions and cannot be used for industrial purposes.
13. To avoid electric shock, a damaged power cord must be replaced only by an authorized service center and qualified specialists.
14. Prior to disposal of the device, it is necessary to remov
15. The appliance is not intended for use by children and persons with reduced physical, sensory or mental capabilities, or a lack of experience and knowledge, unless they have been given supervision or instruction concerning use of the appliance by an individual responsible for their safety. Children should be supervised to ensure that they do not play with the appliance.



IMPORTANT!

Efficient cooling require to:

- 1) Ensure at least 30 cm of free space on the filtering side of the unit (Fig. 1).
- 2) Adjust the length of the hose to reach the window. Make sure the air exhaust hose is unobstructed. Open the window or French window slightly and position the outlet (fig. 2).

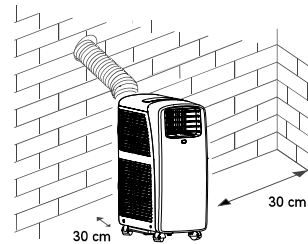


Fig. 1.

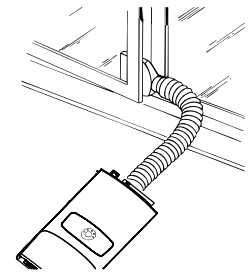


Fig. 2.

3. TECHNICAL CHARACTERISTICS

Model	AC TIM 07C P8	AC TIM 09C P8	AC TIM 12C P8
Capacity (cooling) BTU (W)	7000 (2,05)	9000 (2,63)	12000 (3,52)
Capacity (heating) BTU (W)	-	-	-
Rated power consumption (cooling) W	785	950	1250
Power supply, V/Hz	220-240~/50	220-240~/50	220-240~/50
Rated power current (cooling) A	3,41	4,13	5,43
Air circulation m ³ /h	330	330	330
Water tank volume, L	1	1	1
Capacity of draining (L/d)	35	45	56
Noise level, dB(A)	53/48/45	53/48/45	53/49/46
Refrigerant	R410A	R410A	R410A
Energy efficiency (cooling)	A	A	A
Electrical protection class	I class	I class	I class
Degree of moisture protection	IPX0	IPX0	IPX0
Filling of Freon, g	360	420	420
Operating temperature range: cooling, °C	18-35	18-35	18-35
Net weight, kg	24	24,7	28
Gross weight, kg	28	28,7	32
Net dimensions (mm)	270x480x695	270x480x695	270x480x695
Packing dimensions (mm)	335x540x865	335x540x865	335x540x865



NOTICE:

The manufacturer reserves the right to make changes in the design, scope of delivery, product manufacturing technology, as well as change its technical characteristics to improve its consumer and technical properties without prior notice.

4. DEVICE DESCRIPTION

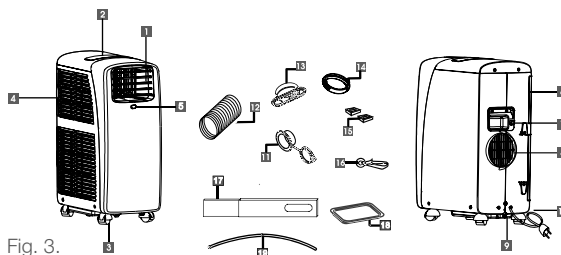


Fig. 3.

1. Air outlet grille
2. Control panel
3. Castors
4. Intake grille
5. Remote control receiver
6. Filter
7. Handles
8. Air exhaust hose housing
9. Condensate drain
10. Power cable
11. Flange Cap*
12. Air exhaust hose
13. Hose outlet
14. Hose inlet
15. Castor locks*
16. Suckers*
17. Window bracket
18. Drain pan*
19. Drain hose*

*the accessory is optional (not in the set)

5. DELIVERY SET

1. Household air conditioner 1 pc.
2. Air outlet 1 pc.
3. Giftbox - 1pc.
4. Manual - 1 pc.
5. Options (accessories) - depends of delivery

6. APPLIANCE CONTROL

AIR-CONDITIONING WITHOUT INSTALLATION

Just a few simple steps and your comfort is ensured with your appliance:

Fit the air exhaust hose in the housing at the back of the appliance (fig. 1).

Fit the window outlet to the end of the hose.

Place the air conditioner near a window or French window.

Adjust the length of the hose to reach the window.

Make sure the air exhaust hose is unobstructed.

Open the window or French window slightly and position the outlet (fig. 2).

If you have a sash (window), place the bracket on the window sill, extend the bracket fully within the window frame fix the bracket by using the pin, then lower the window into the bracket. Insert the window outlet of the exhaust hose into the slot, then connect the hose to the air conditioner (fig. 3).

If you have a double window, use the sucker provided to hold the two parts of the window together (fig. 4).

Keep the air hose as short and free of curves as possible to avoid bottlenecks.



Fig. 1.

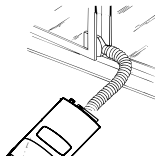


Fig.2.

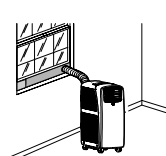


Fig.3.

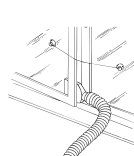


Fig. 4.

AIR-CONDITIONING WITH INSTALLATION

If required, your appliance can also be installed semi-permanently (Fig. 5).

Proceed as follows:

Drill in an outside wall or in the window pane a 134 mm dia. hole respecting the heights shown in fig.6.

Fit the flange accessory provided in the hole following the indications in figs. 7, 8 and 9.

Fit the hose in the housing at the back of the appliance (fig. 1).

Fit the end of the hose to the flange as shown in fig. 6. When the hose is not fitted, the hole can be closed with the flange cap.

Keep the air hose as short and free of curves as possible to avoid bottlenecks.

When installing the air conditioner semi-permanently, you should leave a door slightly open (as little as 1 cm) to guarantee correct ventilation.

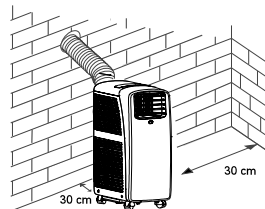


Fig. 5.

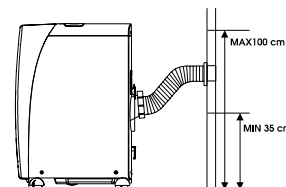


Fig. 6.

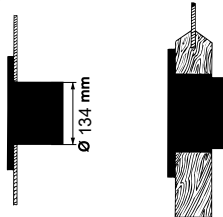


Fig. 7.



Fig. 8.

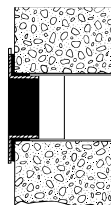
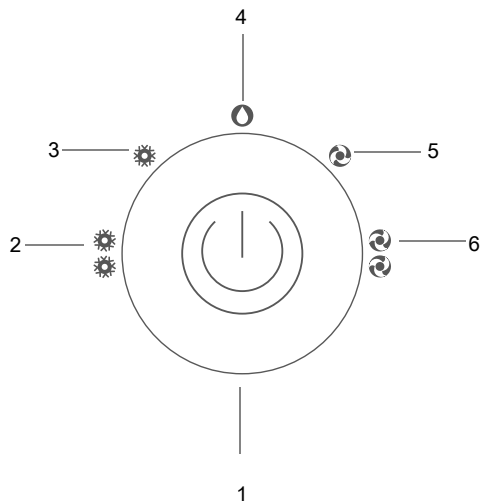


Fig. 9.

7. OPERATING MODES

CONTROL PANEL & DESCRIPTION OF FUNCTION



1. Power button. Press this button to switch on or off the unit
2. Light of high cooling. The appliance will work in cooling mode with high fan speed.
3. Light of low cooling. The appliance will work in cooling mode with low fan speed.
4. Light of alarm
5. Light of low fan speed. The appliance will work in low fan speed.
6. Light of high fan speed. The appliance will work in high fan speed.



NOTICE:

Never turn the air conditioner off by unplugging from the mains. Always press the button 1, then wait for a few minutes before unplugging. This allows the appliance to perform a cycle of checks to verify operation.



ATTENTION!

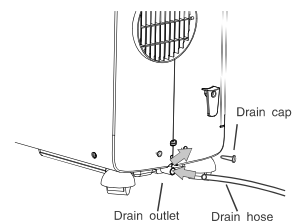
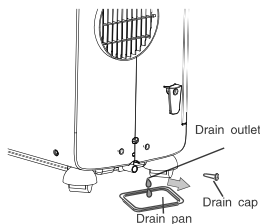
The unit can evaporate condensed water and automatically drain it through the hose*.

When the unit is in cooling mode, it is not necessary to install the condensate drainage pipe since condensate evaporates automatically. Make sure that when the unit is operating, the rubber plug of the drainage hose is securely fixed.

Disconnect the air outlet hose, connect the drainage hose to the drainage hole and drain water from the unit to ensure maximum dehumidification efficiency.

When drain hose not attached water collects in the tank for condensate. When the tank is filled on the LCD display shows the E4.

To resume the operation, remove the rubber plug of the drainage hose to drain water at first. After water is drained...



8. MAINTENANCE



ATTENTION!

Disconnect the unit from the mains prior to cleaning.

1. When cleaning the air conditioner, do not use gasoline, solvents and other chemically active substances.

2. To avoid electric shock and damage to electrical components, do not pour water on the air conditioner from a tap or a hose.

3. Do not use the air conditioner if the power cord is damaged. On the

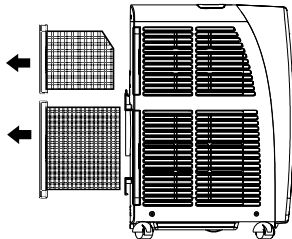
subject of replacing a damaged power cord, contact an authorized service center.

Air filter

Air filter clogging with dust particles impairs the air conditioner operation efficiency, therefore clean the filter no less than once in two weeks.

Filter removal/installation

Remove the air filter in the direction, indicated by the arrow. Slightly push it and then take it out from the device for cleaning.



Installation of the filter is performed in the reverse order.

Filter cleaning

At first, carefully clean the filters by means of vacuum cleaners. Then immerse the filter in warm water (about 40°C) with a soft detergent, wash it and dry it without exposure to direct sunlight.

Air intakes (heat exchangers)

Use a vacuum cleaner for cleaning.

Case

Wipe the surface by a damp cloth and dry it by a soft dry cloth.




Automatic condensate removal

Condensate is automatically removed from the unit. Moisture inside the unit starts to evaporate and is removed from the unit through an air duct (or an air diffuser) in the form of steam.

9. TROUBLESHOOTING

Trouble	Cause	Troubleshooting method
The air conditioner is not switched on when Power button is pressed	The tank fill-up indicator is flashing, the condensate collection tray is filled up	Drain water from the tray
	Actual room temperature is higher than the set one (in heating mode)	Set the temperature correctly
Loud noise or strong vibration	The air conditioner is installed on an inclined or unsmooth surface	Install the air conditioner on a smooth horizontal surface
A noise, resembling a gurgle of water	Noise emerges due to refrigerant flow in pipes	It is normal

Error codes for LCD-display models

Trouble	Cause	Troubleshooting method
 Probe Failure (sensor damaged)	Short circuit on a temperature sensor or a processor board	Contact an authorized service center
 Low Temperature (frost prevention)	The appliance is fitted with a frost protection device to avoid excessive formation of ice.	The appliance starts up again automatically when the defrosting process is completed
 Full Tank (safety tank full)	It indicates the tank is filled up with water or the plug is connected incorrectly	Remove the rubber plug, located at the bottom of the unit, and drain water. Then check if the plug is connected correctly

10. TRANSPORTATION AND STORAGE

Temperature requirements*	Transportation and storage	From -30° to +50°
Humidity requirements*		From 15% to 85% (without a condensate)

We are exploring new technologies and we constantly improving the quality of our products. That's why specifications, design and accessories are subject to change without any specific notice.

* This product must have storage in dry, well-ventilated space of warehouse at the temperature not lower than -30°

11. SERVICE LIFE

Service life of the appliance is 10 years provided that the respective installation and operation rules are observed.

Date of the conditioner manufacture is shown in a serial number of the device. For more details, please, ask a shop assistant.

12. UTILIZATION RULES

Upon expiration of the service life, the appliance should be utilized in accordance with norms, regulations and procedures effective in the place of utilization.

*not included

СОДЕРЖАНИЕ *

1. Важная информация	9
2. Меры предосторожности	10
3. Технические характеристики	11
4. Описание прибора.....	11
5. Комплект поставки.....	12
6. Управление прибором.....	12
7. Режимы работы	13
8. Обслуживание	14
9. Гарантийный талон	16

* Руководство по эксплуатации дополнено приложением №1, которое является неотъемлемой частью Руководства по эксплуатации.

Уважаемый покупатель!

Благодарим Вас за удачный выбор и приобретение бытового кондиционера воздуха TIMBERK.

Он прослужит Вам долго.

Электрический кондиционер воздуха предназначен для охлаждения и осушения воздуха в бытовом помещении.

Просим вас внимательно ознакомиться с руководством по эксплуатации перед тем, как вы начнете эксплуатацию изделия.

1. ВАЖНАЯ ИНФОРМАЦИЯ

Прибор предназначен для охлаждения воздуха в бытовых помещениях.

Производитель оставляет за собой право без предварительного уведомления покупателя вносить изменения в конструкцию, комплектацию или технологию изготовления изделия с целью улучшения его свойств. В тексте и цифровых обозначениях данного руководства могут быть допущены опечатки.

Если после прочтения руководства у Вас останутся вопросы по работе и эксплуатации прибора, обратитесь к продавцу или в специализированный сервисный центр для получения разъяснений.



ПРИМЕЧАНИЕ.

На изделии присутствует этикетка, на которой указаны все необходимые технические данные и другая полезная информация о приборе. Используйте прибор только по назначению, указанному в данном руководстве.

2. МЕРЫ ПРЕДОСТОРОЖНОСТИ

1. Не закрывайте вентиляционные отверстия!
2. Убедитесь, что входное и выходное вентиляционное отверстие свободно.
3. Не засовывайте посторонние предметы в воздуховыпускные решетки кондиционера. Это очень опасно, т.к. вентилятор вращается с высокой скоростью.
4. Устанавливайте устройство на горизонтальную поверхность во избежание утечки конденсата (воды).
5. Не устанавливайте напольный кондиционер в следующих местах:
 - в местах воздействия прямых солнечных лучей;
 - вблизи источников открытого пламени;
 - вблизи других работающих нагревательных приборов;
 - в местах, где возможно попадание брызг воды или пара на прибор;
 - в помещениях с повышенной влажностью;
 - вблизи бассейнов, ванн и душевых комнат.
6. Не используйте устройство во взрывоопасной или коррозионной среде. Не храните рядом с кондиционером бензин и другие летучие легковоспламеняющиеся жидкости – это очень опасно!
7. Используйте устройство для охлаждения воздуха при температуре окружающей среды 17-35°C.
8. Периодически очищайте фильтры для обеспечения эффективной работы устройства.
9. Для обеспечения надежной работы компрессора не наклоняйте кондиционер.
10. Если устройство отключено, повторное включение должно осуществляться не ранее чем через 3,5 минуты во избежание выхода из строя компрессора.
11. Для работы компрессора необходим ток силой как минимум 10А. Во избежание перегрева и риска возникновения пожара, а также повреждения внутренней электрической сети, не включайте устройство в удлинители.
12. Устройство предназначено для охлаждения и осушения

воздуха только в домашних условиях и не может применяться в промышленных целях.

13. Во избежание опасности поражения электрическим током, поврежденный силовой шнур должен заменяться только авторизованным сервисным центром изготовителя, квалифицированными специалистами.

14. Перед утилизацией устройства необходимо извлечь из него батареи, после чего они подлежат безопасной утилизации.

15. Устройство не предназначено для использования лицами (включая детей) с ограниченными физическими, сенсорными или умственными возможностями, обладающими недостаточным опытом и знаниями, если они не находятся под наблюдением и не получили инструкций по использованию устройства от лица, ответственного за их безопасность. Необходимо следить, чтобы дети не играли с устройством.



ПРИМЕЧАНИЕ.

Для эффективного охлаждения необходимо:

- 1) Обеспечить свободное пространство не менее 30 см с фильтрующей стороны устройства. (рис.1).
- 2) Устанавливайте кондиционер рядом с окном. Отрегулируйте длину шланга, чтобы добраться до окна. Убедитесь, что вытяжному шлангу нет препятствий (рис. 2).

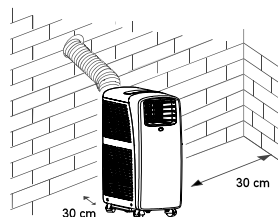


Рис. 1.

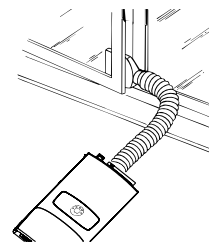


Рис. 2.

3. ТЕХНИЧЕСКИЕ ХАРАКТЕРИСТИКИ

Модель	АС TIM 07С P8	АС TIM 09С P8	АС TIM 12С P8
Выходная мощность (охлаждение) ВТУ (кВт)	7000 (2,05)	9000 (2,63)	12000 (3,52)
Выходная мощность (обогрев) ВТУ (кВт)	-	-	-
Номинальная потребляемая мощность (охлаждение) Вт	785	950	1250
Параметры электропитания В/Гц	220-240/~50	220-240/~50	220-240/~50
Номинальная сила тока (охлаждение) А	3,4	4,1	5,43
Расход воздуха м³/ч	330	330	330
Объем бака, Л	1	1	1
Производительность по осушению	35	45	56
Уровень шума Дб (А)	53/48/45	53/48/45	53/49/46
Тип фреона	R410A	R410A	R410A
Класс энергоэффективности (охлаждение)	A	A	A
Класс электрозащиты	I class	I class	I class
Степень защиты от влаги	IPX0	IPX0	IPX0
Заправочный вес фреона, г	360	420	420
Диапазон рабочих температур: охлаждение, °С	18-35	18-35	18-35

Model	АС TIM 07С P8	АС TIM 09С P8	АС TIM 12С P8
Вес нетто (кг)	24	24,7	28
Вес брутто (кг)	28	28,7	32
Размеры прибора (мм)	270x480x695	270x480x695	270x480x695
Размеры в упаковке (мм)	335x540x865	335x540x865	335x540x865



ПРИМЕЧАНИЕ.

Изготовитель оставляет за собой право без предварительного уведомления покупателей вносить изменения в конструкцию, комплектацию, технологию изготовления изделия, а также менять его технические характеристики с целью улучшения его потребительских и технических свойств.

4. ОПИСАНИЕ ПРИБОРА*

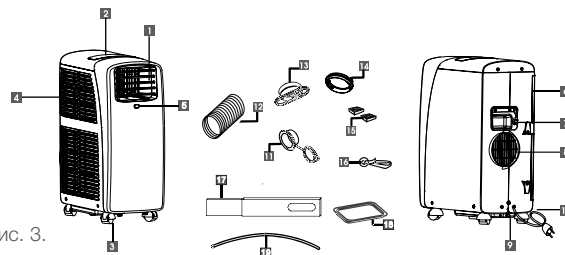


Рис. 3.

1. Воздуховыпускная решетка
2. Панель управления
3. Колеса
4. Воздухозаборная решетка
5. Приемник пульта дистанционного управления (не используется в данной серии)

6. Фильтр для очистки воздуха
7. Ручки*
8. Отверстие для выхода теплого воздуха
9. Слив конденсата
10. Кабель питания
11. Фланец Крышки**
12. Воздуховод
13. Насадка 1
14. Насадка 2**
15. Замки для колес**
16. Присоски**
17. Кронштейн для окна
18. Дренажный поддон**
19. Дренажный шланг**

*Графическое изображение прибора может отличаться от реального дизайна прибора.

** в комплект поставки не входит.

5. КОМПЛЕКТ ПОСТАВКИ

1. Кондиционер бытовой - 1 шт.
2. Воздуховыпускной шланг - 1 шт.
3. Упаковка - 1шт.
4. Руководство по эксплуатации и гарантийный талон - 1 шт.
5. Дополнительные аксессуары в комплекте зависят от поставки.

6. УПРАВЛЕНИЕ ПРИБОРОМ

КОНДИЦИОНЕР БЕЗ УСТАНОВКИ

Всего несколько простых шагов и ваш комфорт обеспечен:

Установите вытяжной шланг воздуха в корпусе на задней панели прибора (рис. 1).

Устанавливайте кондиционер рядом с окном и разместите конец шланга на выходе у окна (рис. 2).

Отрегулируйте длину шланга, чтобы добраться до окна.

Убедитесь, что вытяжному шлангу воздуха ничего не препятствует.

Если у вас есть створки, необходимо установить крепление на подоконнике, расширить кронштейн полностью в пределах оконной рамы, закрепить кронштейн с помощью специального крепежа, затем опустите окно в кронштейн. Вставить воздухоотвод в окно, затем подсоединить шланг кондиционера (рис. 3).

Если у вас установлено двойное окно, необходимо использовать присоски, чтобы держать две части окна вместе (рис. 4).

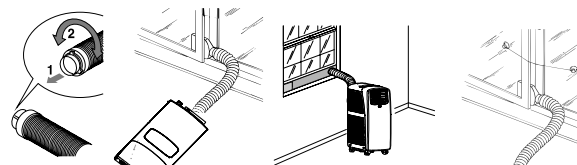


Рис.1.

Рис.2.

Рис.3.

Рис. 4.

КОНДИЦИОНЕР С УСТАНОВКОЙ

Если потребуется, то ваш прибор также может быть установлен на полу-постоянный режим (Рис. 5).

Действуйте следующим образом:

Просверлите в наружной стене отверстие или в окне панели в 134 мм в диаметре, как показано на рис. 6.

Установите фланец, предназначенный для отверстия, следуя указаниям на рис. 7, 8 и 9.

Установите вытяжной шланг воздуха в корпусе на задней панели прибора (рис. 1).

Установите конец шланга фланца, как показано на рис. 6. Когда шланг не установлен, отверстие может быть закрыто крышкой.

При установке кондиционера на полу-постоянной основе, вы должны оставить дверь слегка открытой (меньше 1 см), чтобы гарантировать правильной вентиляции.

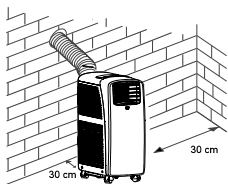


Рис. 5.

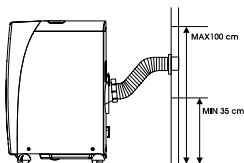


Рис. 6.

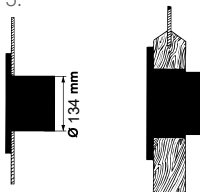


Рис. 7.

Рис. 8.

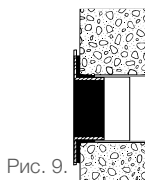
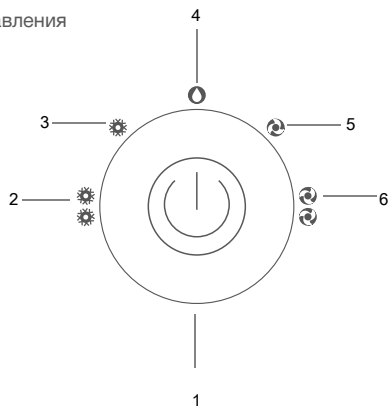


Рис. 9.

7. РЕЖИМЫ РАБОТЫ

Панель управления



1. Кнопка POWER/MODE. Нажать для включения или отключения устройства. Повторное нажатие кнопки приводит к изменению режимов работы, либо к включению/выключению прибора. Внешний вид панели управления может отличаться от графического изображения в инструкции, в зависимости от поставки.

2. Индикатор высокой скорости охлаждения. Прибор будет работать в режиме охлаждения с высокой скоростью вращения вентилятора.

3. Индикатор низкой скорости охлаждения. Прибор будет работать в режиме охлаждения с малой скоростью вращения вентилятора.

4. Сигнализация (необходимо слить конденсат в случае, если загорелся индикатор)*

5. Индикатор низкой скорости вентилятора (режим вентиляции). Устройство будет работать на низкой скорости вентилятора.

6. Индикатор высокой скорости вентилятора (режим вентиляции). Устройство будет работать на высокой скорости вентилятора.

ПРИМЕЧАНИЕ:



Никогда не выключайте кондиционер воздуха, отсоединив от сети. Всегда нажимайте на кнопку 1, потом подождите несколько минут, прежде чем отсоединять от сети. Это позволяет прибору выполнить цикл проверок работы.

* в обычных условиях прибор испаряет конденсат автоматически. Слив конденсата вручную необходим в условиях повышенной влажности и высоких температур.



ПРИМЕЧАНИЕ:

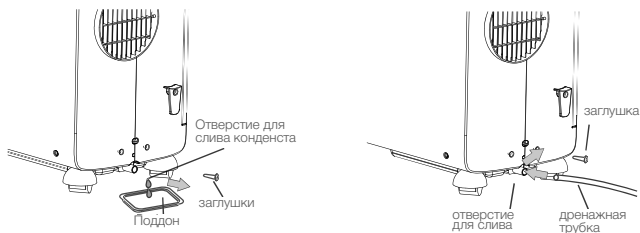
Устройство может испарять конденсируемую воду и автоматически сливать ее через шланг (в комплект поставки не входит).

Когда устройство работает в режиме охлаждения, установка дренажной трубки (в комплект не входит) для отвода конденсата не требуется, т.к. конденсат испаряется автоматически. Убедитесь, что когда устройство находится в работе, резиновая заглушка сливного шланга надежно закреплена.

Отсоедините шланг для выброса воздуха, подсоедините сливной шланг к сливному отверстию и слейте воду из устройства, чтобы обеспечить максимальную эффективность функции осушения.

При неприсоединенном сливном шланге вода скапливается в баке для сбора конденсата. Когда бак наполнится на LCD дисплее отобразится E4.

Для возобновления работы снимите резиновую заглушку сливного шланга, чтобы сначала слить воду. После слива воды запустите устройство. Оно войдет в нормальный рабочий режим.



8. ОБСЛУЖИВНИЕ



ВНИМАНИЕ!

Перед очисткой прибора отключите его от электросети.

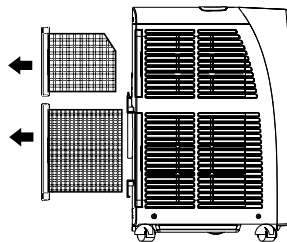
1. При чистке кондиционера не пользуйтесь бензином, растворителями и другими химически активными средствами.
2. Во избежание поражения электрическим током и повреждения электрических компонентов не лейте на кондиционер воду из крана или шланга.
3. Не эксплуатируйте кондиционер при поврежденном кабеле электропитания. По вопросу замены поврежденного кабеля обращайтесь в авторизованный сервисный центр.

Воздушный фильтр

Засорение воздушного фильтра частицами пыли снижает эффективность работы кондиционера, поэтому проводите чистку фильтра не реже одного раза в две недели.

Извлечение/установка фильтра

Извлеките воздушный фильтр в направлении, указанном стрелкой. Легко подтолкните, а затем вытащите фильтр из устройства для очистки.



Установка фильтра производится в обратном порядке.

Чистка фильтра

Сначала аккуратно почистите фильтры с помощью пылесоса. Затем опустите фильтр в теплую воду (с температурой около 40°C) с мягким моющим средством, промойте его и просушите, не подвергая воздействию солнечных лучей.

Воздухозаборные отверстия (теплообменники)

Для очистки пользуйтесь пылесосом.

Корпус

Протрите поверхность влажной тканью и просушите мягкой сухой тканью.

Автоматическое удаление конденсата

Удаление конденсата из прибора происходит автоматически. Влага внутри прибора начинает испаряться и в виде водяного пара удаляется через воздуховод (или решетки для вывода воздуха).



ГАРАНТИЙНЫЙ ТАЛОН



Уважаемый покупатель!

**Обратите внимание на необходимость вашей подписи
на стр. 22**

www.timberk.com

Гарантийные обязательства

Гарантийное обслуживание и ремонт электрического кондиционера воздуха TIMBERK с соблюдением требований и норм Изготовителя (TIMBERK) производится на территории РФ только в авторизованных сервисных центрах Изготовителя или мастерских, уполномоченных производителем и работающих с ним на основании договора.

Срок проведения экспертизы и гарантийного ремонта - не более 45 дней с момента приемки дефектного изделия авторизованным сервисным центром TIMBERK.

Если при эксплуатации изделия Вы столкнулись с неполадками в его работе, которые Вы не можете устранить самостоятельно в строгом соответствии с Руководством по эксплуатации изделия, обратитесь к региональному представителю Изготовителя в России или в региональный авторизованный сервисный центр TIMBERK, уточнив адрес у продавца.

Полный перечень сервисных центров указан на сайте: www.timberk.com или приложен отдельным списком в комплекте с изделием.

Также Вы можете обратиться в уполномоченную сервисную службу Изготовителя по телефону: +7 (495) 627-5285, либо по телефонам, указанным на сайте: www.timberk.com, или отправить сообщение по электронному адресу: ru.service@timberk.com

Если отсутствие надлежащим образом заполненного гарантийного талона на изделие или отсутствие чека с указанием изделия не позволяет идентифицировать изделие и факт его продажи на территории РФ, то Изготовитель вправе отказать в гарантийном обслуживании изделия.

При невозможности определить дату продажи изделия, гарантийный срок исчисляется с даты его производства.

Дата производства изделия определяется по реестру Изготовителя в соответствии с серийным номером изделия.

Официальный срок службы электрического кондиционера воздуха TIMBERK, установленный изготовителем, составляет 10 лет, со дня передачи изделия потребителю.

Указанный срок службы действителен только при условии соблюдения правил эксплуатации и правильного ухода за изделием.

Во избежание недоразумений убедительно просим Вас внимательно

изучить Руководство по эксплуатации изделия и условия гарантийных обязательств, проверить правильность заполнения бланка гарантийного талона. Согласно требованиям Изготовителя, гарантийный талон действителен только при наличии четко и правильно указанных данных: модели, серийного номера изделия, даты покупки, данных фирмы-продавца, подписи покупателя. Соответствующие данные также должны быть указаны продавцом на отрывных талонах. В гарантийном талоне обязательным является указание даты запуска изделия в эксплуатацию и штамп уполномоченной организации, произведшей запуск в эксплуатацию.

При проведении планового профилактического обслуживания изделия специалист сервисного центра должен заполнить соответствующую часть гарантийного талона, поставить подпись и печать сервисного центра.

Модель и серийный номер изделия (на маркировочной (идентификационной) наклейке Изготовителя на изделии (TIMBERK ID) должны соответствовать указанным в гарантийном талоне продавцом. При нарушении этих условий, а также в случае, когда данные, указанные в гарантийном талоне, изменены или стерты, талон может быть признан недействительным.



ВНИМАНИЕ!

Производитель рекомендует приобретать приборы TIMBERK только у авторизованных продавцов (см. условия на стр. 21).

Данным гарантийным талоном Изготовитель подтверждает принятие на себя обязательств по удовлетворению законных требований потребителей в случае обнаружения недостатков изделия, возникших по вине Изготовителя в течение установленного гарантийного срока.

Гарантийный срок для электрического кондиционера воздуха TIMBERK, установленный изготовителем, составляет 2 года, со дня передачи изделия потребителю.

Увеличенный гарантийный срок*

Увеличенный гарантийный срок для компрессора кондиционера воздуха TIMBERK составляет 3 года*, со дня передачи изделия потребителю.

Гарантийные обязательства дополняют и уточняют оговоренные законом обязательства, предполагающие соглашение сторон либо договор; выдаются Изготовителем в дополнение к законным правам потребителей и ни в коей мере их не ограничивают.

Гарантия Изготовителя действительна только на территории РФ на изделия, купленные на территории РФ и изготовленные для РФ.

Изготовитель оставляет за собой право:

- отказать в гарантийном сервисном обслуживании изделия в случае несоблюдения изложенных ниже условий (см. «Досрочное прекращение гарантийного обслуживания»);
- самостоятельно инициировать независимую экспертизу для выяснения обстоятельств, приведших к выходу прибора из строя;
- сравнивать предоставленную маркировочную (идентификационную) наклейку изделия (TIMBERK ID) с данными реестров производства для проверки соответствия серийного номера изделия уникальным производственным номерам реестров.
- предоставлять дополнительную гарантию; информация об условиях дополнительной гарантии содержится на сайте: www.timberk.com.

Просим Вас хранить Гарантийный талон в течение всего гарантийного срока, установленного Изготовителем на приобретенное Вами изделие.

При покупке изделия требуйте от продавца проверку его комплектности и отсутствия механических повреждений в Вашем присутствии, а также правильного и четкого заполнения данного гарантийного талона. Претензии по некомплектности и выявленным механическим повреждениям после продажи не принимаются. Для гарантийного ремонта предъявляйте данный Гарантийный талон вместе с товарным

* - увеличенный гарантийный срок на отдельные компоненты и узлы изделий действует только при условии регулярного проведения профилактического обслуживания изделия специалистами авторизованного сервисного центра. После каждого обслуживания в гарантийном талоне должны проставляться печати сервисного центра, подтверждающие факт прохождения обслуживания. Если пользователь пропускает хотя бы одно обслуживание, то увеличенный гарантийный срок на указанный компонент перестает действовать, и гарантийный срок остается стандартным, как на весь прибор в целом. Перечень профилактических работ, а также примерные сроки прохождения периодического обслуживания, указаны в таблице 1.

(кассовым) чеком или другим документом, подтверждающим дату и факт продажи изделия на территории РФ.

Установка, подключение и запуск в эксплуатацию данного изделия допускается исключительно специалистами и организациями, имеющими лицензии или соответствующие разрешения (допуски) на данный вид деятельности, либо специалистами и организациями, авторизованными для монтажа и/или обслуживания данного вида техники.

О необходимости проведения тех или иных монтажных и/или сервисных работ специализированными организациями Вы можете узнать, внимательно ознакомившись с Руководством по эксплуатации на приобретенное Вами изделие.

Для монтажа приобретенного оборудования Вы можете воспользоваться платной услугой специалистов авторизованных сервисных центров TIMBERK, которые проведут все необходимые работы для длительного и безопасного использования приобретенного Вами изделия.

Вы можете также воспользоваться услугами любых других квалифицированных специалистов, однако, в этом случае, если изделие вышло из строя вследствие неправильной установки и подключения, Вы теряете право на бесплатное гарантийное обслуживание.

Досрочное прекращение гарантийного обслуживания.

Все условия гарантийного обслуживания регулируются Законодательством РФ и Законом РФ «О защите прав потребителей». В частности, отказ в бесплатном гарантийном обслуживании изделия может быть вызван:

- нарушением при оформлении гарантийного талона при продаже изделия;
- отсутствием товарного или кассового чека о продаже изделия или невозможностью определить продавца изделия;
- наличием следов механических повреждений, возникших после передачи изделия потребителю и явившихся возможной причиной возникновения дефекта;
- наличием повреждений, вызванных несоответствием стандартам параметров питающих сетей и других подобных внешних факторов, а также вызванных использованием нестандартных, неоригинальных (или некачественных) аксессуаров, принадлежностей, запасных частей, элементов и т.д.;
- нарушением правил Руководства по эксплуатации данного изделия;

- наличием следов несанкционированного вскрытия и/или ремонта изделия (за исключением случаев, предусмотренных Руководством по эксплуатации), повлекших за собой отказ в работе изделия;
- дефектом или отказом системы или ее части, где изделие использовалось как часть системы и это могло привести к дефекту или отказу изделия.

Гарантийные обязательства не распространяются на перечисленные ниже части и принадлежности изделия, если их замена не связана с разборкой самого изделия или их замена требуется при профилактическом обслуживании:

- монтажные приспособления, инструмент и документацию, прилагаемую к изделию;
- расходные части изделия, подразумевающие периодическую замену за счет потребителя (элементы питания, фильтрующие элементы и др.);
- части и узлы изделия, неисправность которых связана с естественным износом в процессе эксплуатации (фильтрующие элементы, втулки, подшипники и т.д.);
- материалы, наклеенные на изделие, имеющие рекламное или информационное назначение, за исключением маркировочной (идентификационной) наклейки Изготовителя (TIMBERK ID).



ВНИМАНИЕ!

Если в результате экспертизы/диагностики изделия установлено, что его недостатки возникли вследствие обстоятельств, за которые не отвечает продавец (изготовитель), либо недостатки в товаре отсутствуют, Потребитель обязан возместить продавцу (изготовителю или уполномоченной изготовителем организации) расходы на проведение экспертизы (диагностики, а также связанные с ее проведением расходы на хранение и транспортировку товара) в соответствии с Законом РФ «О защите прав потребителей» № 171-ФЗ в ред. от 21.12.2004 ст. 18 п.5.

Изготовитель не несет гарантийных обязательств за изделие в следующих случаях:

- если изделие использовалось в иных целях, не соответствующих его прямому назначению в соответствии с Руководством по эксплуатации;
- если на изделии отсутствует маркировочная (идентификационная) табличка Изготовителя (TIMBERK ID);
- если изделие имеет следы несанкционированного вскрытия, не предусмотренного Руководством по эксплуатации, и попыток неквалифицированного ремонта;
- если дефект вызван изменением/нарушением конструкции или схемы изделия, не предусмотренным Изготовителем;
- если обнаружены повреждения, вызванные попаданием внутрь изделия посторонних предметов, веществ, жидкостей, насекомых, скоплением большого количества пыли;
- если обнаружены повреждения, вызванные подключением к сетям с недопустимыми параметрами;
- если дефект вызван действием непреодолимых сил, несчастными случаями, умышленными или неосторожными действиями потребителя или третьих лиц;
- если нарушены требования Изготовителя по проведению обязательных для сохранения гарантии и продления срока службы профилактических работ, описанных в Руководстве по эксплуатации;
- неправильного хранения (консервации / разборки-сборки на период хранения) изделия;
- если монтаж и использование изделия производится без разрешительной документации исполнительных органов власти субъектов РФ там, где подобная документация требуется в соответствии с требованиями законодательства РФ (в т.ч. Жилищного Кодекса РФ);

Изготовитель снимает с себя любую ответственность за возможный вред, прямо и или косвенно нанесенный продукцией TIMBERK людям, домашним животным, и имуществу, в случаях, если это произошло в результате несоблюдения правил и условий эксплуатации или вследствие неквалифицированной установки (профилактики, обслуживания, ремонта) изделия, умышленных или неосторожных действий потребителя или третьих лиц.



ВНИМАНИЕ!

Если маркировочная (идентификационная) наклейка на изделии TIMBERK (TIMBERK ID) закреплена на изделии не плотно и существует риск ее утери, то клейте ее в гарантийный талон на последней странице.

Помните! Изготовитель/импортер/продавец не несет ответственности в случае возникновения недостатков изделия из-за неправильных/некачественных монтажных, пусконаладочных, сервисных, профилактических работ неавторизованными организациями и специалистами.

Гарантийные обязательства Изготовителя не распространяются на случаи:

- если покупатель самостоятельно без учета рекомендаций Изготовителя и продавца купил кондиционер надлежащего качества и установил в помещении, для которого изделие не подходит по своим техническим характеристикам;
- некачественного монтажа неавторизованной организацией/частными лицами, если не была правильно проведена вакуумация трубопроводов, была проведена заправка недостаточного количества хладагента или допущены другие ошибки при монтаже (перегиб трубопроводов, негоризонтальное расположение блоков, нарушения допустимых перепадов высот установки между блоками и т.д.);
- эксплуатации изделия в недопустимых условиях и с нарушением режимов работы, прописанных в Руководстве по эксплуатации (например, эксплуатация сплит-системы при наружной температуре воздуха ниже минимальной температуры (указанной в Руководстве по эксплуатации на соответствующий прибор в таблице технических характеристик) без дополнительного оборудования внешнего блока зимним комплектом);
- если неисправность была вызвана нарушением сроков периодического обслуживания изделия;
- если неисправность была вызвана сильными загрязнениями фильтров и/или испарителя/конденсатора пылью, листвой, насекомыми и другими предметами.

Таблица 1.

Рекомендуемые профилактические работы для увеличения срока гарантии на компрессор кондиционера, а также для выполнения условия долговременной работы кондиционера, в рамках заявленного срока службы и более.

Наименование рекомендуемых профилактических работ	Для бытовых помещений		Для офисных помещений		Для торговых помещений	
	Рекомендуемый интервал	Рекомендуемые сроки	Рекомендуемый интервал	Рекомендуемые сроки	Рекомендуемый интервал	Рекомендуемые сроки
Чистка теплообменников внешнего и внутреннего блоков	Не реже 1-го раза в год	Июль	Не реже 2-х раз в год	Май, август	Не реже 3-х раз в год	Май, июль, сентябрь
Мойка ванны для сбора конденсата						
Продувка трубопровода конденсата						
Общая проверка системы						
Дозаправка (при необходимости)						
Чистка крыльчатки внутреннего блока						



ПРИМЕЧАНИЕ:

Пожалуйста, потребуйте от продавца полностью, четко и правильно заполнить бланк Гарантийного талона.

Для ряда территорий могут действовать исключительные правила гарантии, увеличивающие срок на изделие или компоненты. Такие правила устанавливаются только по распоряжению Производителя официальным письмом Производителя.



ПРИМЕЧАНИЕ!

Техническое (профилактическое) обслуживание изделия не входит в гарантийные обязательства изготовителя и продавца и является дополнительной платной услугой.



ВНИМАНИЕ!

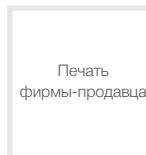
Большинство приборов торговой марки TIMBERK требуют профессиональных консультаций со специалистами соответствующей квалификации в процессе подбора, а также при вводе их в эксплуатацию. Производитель рекомендует приобретать приборы TIMBERK только у авторизованных им продавцов. В предоставлении дополнительной гарантии может быть отказано, если прибор TIMBERK был приобретен у продавцов, указанных в соответствующем разделе на сайте www.timberk.com, не исполняющих полностью или частично требований производителя к правилам обслуживания покупателей, а также требований производителя к предоставлению стандартных условий приобретения приборов TIMBERK.

Покупатель информирован о том, что он не вправе требовать возврата или обмена купленного изделия в порядке статьи 25 Закона «О защите прав потребителей» и статьи 502 Гражданского Кодекса РФ в соответствии с п.11 «Перечня непродовольственных товаров надлежащего качества, не подлежащих возврату или обмену на аналогичный товар другого размера, формы, габарита, фасона, расцветки или комплектации» Постановления Правительства РФ от 19.01.1998 г. №55.

Бланк гарантийного талона.

Заполняется фирмой-продавцом

Изделие	
Модель	
Серийный номер	
Дата продажи	
Фирма-продавец	
Адрес фирмы продавца	
Телефон фирмы продавца	

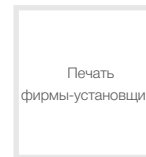
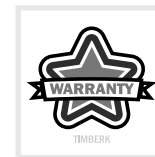


Печать
фирмы-продавца

Заполняется фирмой-установщиком

Сведения об установке изделия	
Фирма-установщик	
Номер сертификата	
Дата установки	
Мастер	

Без подписи покупателя на странице 26 Гарантийный талон является недействительным.



Печать
фирмы-установщика

Заполняется сервисным центром

«А»

Дата приема	
Дата выдачи	
Особые отметки	

Печать
сервисного центра

«Б»

Дата приема	
Дата выдачи	
Особые отметки	

Печать
сервисного центра

«В»

Дата приема	
Дата выдачи	
Особые отметки	

Печать
сервисного центра

«Г»

Дата приема	
Дата выдачи	
Особые отметки	

Печать
сервисного центра



ВНИМАНИЕ!

Срок проведения экспертизы и гарантийного ремонта - не более 45 дней с момента приемки дефектного изделия авторизованным сервисным центром TIMBERK.

Подписывая данный гарантийный талон, Покупатель признает, что он:

1. Проверил заполнение информации.
2. Получил Руководство по эксплуатации на изделие на русском языке.
3. Владеет всей необходимой информацией о приобретенном изделии и его потребительских свойствах, характеристиках в соответствии со статьей 10 Закона РФ «О защите прав потребителей».
4. Ознакомлен и полностью согласен с условиями и ограничениями гарантийного обслуживания, а также с условиями установки / подключения / сервисного обслуживания / эксплуатации приобретенного изделия.
5. Не имеет претензий к внешнему виду / комплектности / работоспособности (если прибор проверялся в его присутствии при продаже) приобретенного изделия.

Подпись покупателя (с расшифровкой)

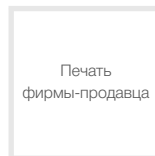
_____ / _____ /

Дата _____

Отрывной талон«А»

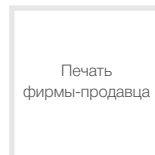
Изделие	
Модель	
Серийный номер	
Дата продажи	
Фирма-продавец	

Заполняется фирмой-продавцом

**Отрывной талон«Б»**

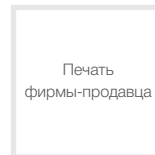
Изделие	
Модель	
Серийный номер	
Дата продажи	
Фирма-продавец	

Заполняется фирмой-продавцом

**Отрывной талон«В»**

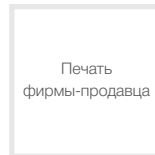
Изделие	
Модель	
Серийный номер	
Дата продажи	
Фирма-продавец	

Заполняется фирмой-продавцом

**Отрывной талон«Г»**

Изделие	
Модель	
Серийный номер	
Дата продажи	
Фирма-продавец	

Заполняется фирмой-продавцом



Дата приема	
Дата выдачи	
Номер заказа-наряда	
Проявление дефекта	
Мастер	
Код неисправности	

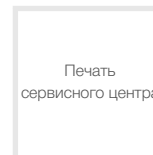
Заполняется сервисным центром



Печать
сервисного центра

Дата приема	
Дата выдачи	
Номер заказа-наряда	
Проявление дефекта	
Мастер	
Код неисправности	

Заполняется сервисным центром



Печать
сервисного центра

Дата приема	
Дата выдачи	
Номер заказа-наряда	
Проявление дефекта	
Мастер	
Код неисправности	

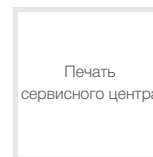
Заполняется сервисным центром



Печать
сервисного центра

Дата приема	
Дата выдачи	
Номер заказа-наряда	
Проявление дефекта	
Мастер	
Код неисправности	

Заполняется сервисным центром



Печать
сервисного центра

Профилактическое обслуживание изделия. (Заполняется специалистом авторизованного сервисного центра)

№№	Дата выполнения работ	Перечень выполненных работ	Наименование СЦ	Ф.И.О. Исполнителя подпись печать

Профилактическое обслуживание изделия. (Заполняется специалистом авторизованного сервисного центра)

№№	Дата выполнения работ	Перечень выполненных работ	Наименование СЦ	Ф.И.О. Исполнителя подпись печать



RU

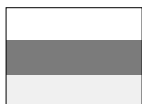
Руководство по эксплуатации техники Timberk написано на английском языке и переведено на русский язык.



BY

В целях информирования покупателей техники Timberk, мы дополнительно сообщаем, что русский является государственным языком в следующих государствах:

- в Российской Федерации
- в Республике Беларусь наряду с белорусским языком
- в частично признанной Южной Осетии наряду с осетинским языком



OS



KZ

Русский язык является официальным языком (во всех случаях другой язык или другие языки выступают как государственный или второй официальный) в следующих государствах и на территориях:



AK



KG

- в Республике Казахстан
- в Киргизской Республике
- в административных единицах Украины, где доля носителей русского языка составляет более 10%, при соответствующем решении местных советов
- в Автономной Республике Крым



UA



TJ

В Республике Таджикистан русский язык признан по Конституции языком межнационального общения.



CIS

Официальным языком международной организации Содружество Независимых Государств (СНГ) является русский язык.



Если вы заметили ошибку в руководстве по эксплуатации, пожалуйста, сообщите нам об этом, связавшись с нами по электронной почте, указанной на сайте www.timberk.com

If you found any mistake in this manual please let us know by email listed on www.timberk.com



www.timberk.com

EAC