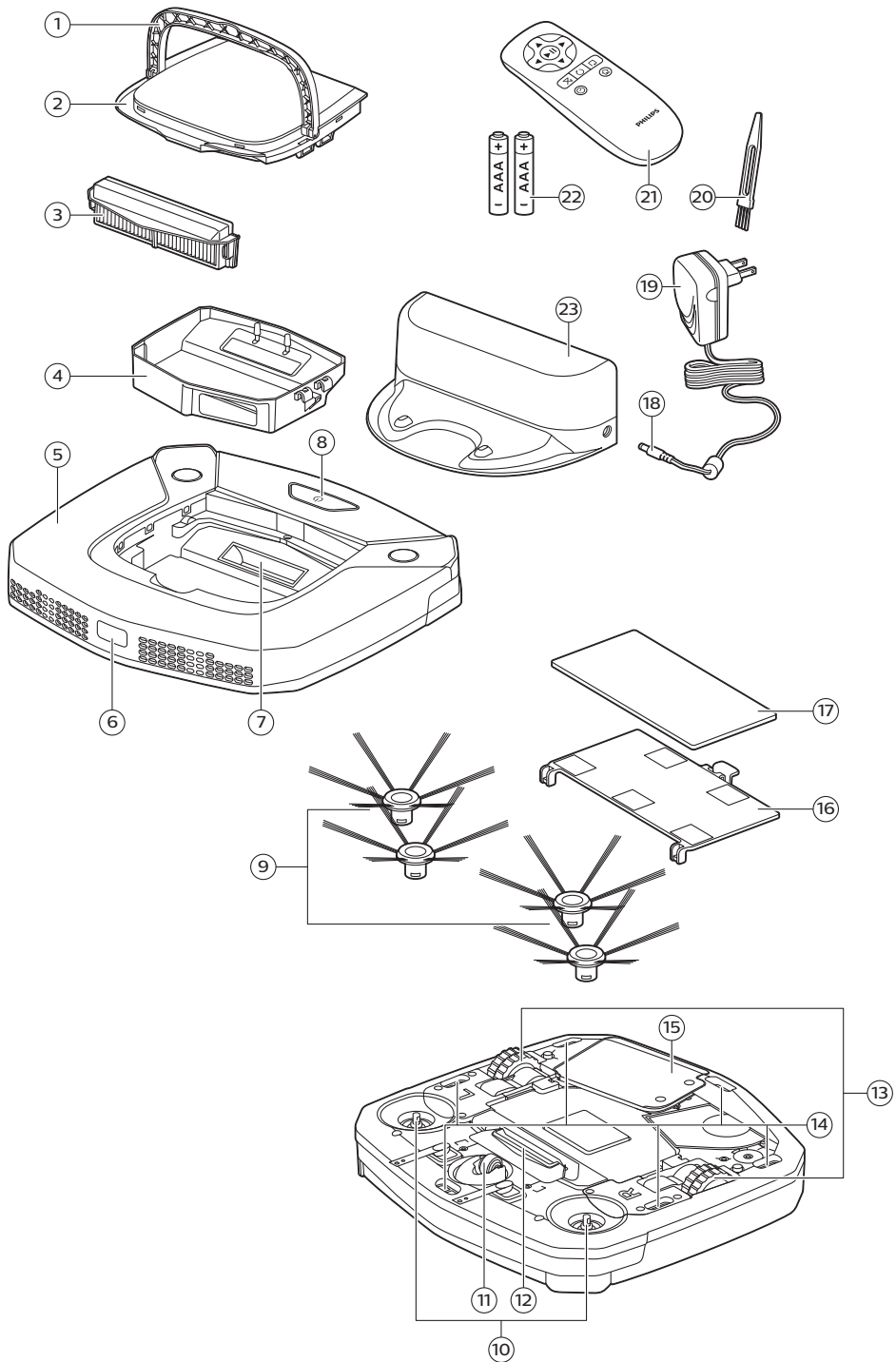


**PHILIPS**

FC8796, FC8794,  
FC8792









English 6  
Čeština 15  
Latviešu 24  
Magyar 33  
Polski 42  
Română 52  
Slovenščina 61  
Slovensky 70  
Русский 79  
Українська 89  
Қазақша 99

## Введение

Поздравляем с покупкой продукции Philips! Чтобы воспользоваться всеми преимуществами поддержки Philips, зарегистрируйте изделие на веб-сайте [www.philips.com/welcome](http://www.philips.com/welcome).

## Общее описание

- 1 Ручка крышки пылесборника
- 2 Крышка пылесборника
- 3 Блок фильтра
- 4 Пылесборник
- 5 Край верхней крышки
- 6 Датчик док-станции
- 7 Всасывающее отверстие
- 8 Кнопка «Старт/стоп»
- 9 Боковые щетки
- 10 Валы для установки боковых щеток
- 11 Переднее колесо
- 12 Всасывающее отверстие
- 13 Боковые колеса
- 14 Датчики перепада высот
- 15 Крышка отсека аккумулятора
- 16 Насадка для протирания пола (FC8796, FC8794)
- 17 накладка для влажной уборки (FC8796, FC8794)
- 18 Маленький штекер
- 19 Адаптер
- 20 Щеточка для очистки
- 21 Пульт дистанционного управления
- 22 Батарейки (типа ААА) для пульта ДУ
- 23 Док-станция

## Пульт дистанционного управления

Можно управлять роботом-пылесосом вручную с помощью пульта дистанционного управления (Рис. 2). На нем имеются следующие кнопки:

- 1 Кнопка «Старт/стоп»
- 2 Кнопки перемещения
- 3 Кнопки режима уборки
- 4 Кнопка возврата к док-станции
- 5 24-часовой планировщик

## Принцип работы робота-пылесоса

### Области применения робота-пылесоса

Робот-пылесос оснащен полезными функциями, благодаря которым можно выполнить качественную уборку полов в доме.

Робот-пылесос идеально подходит для уборки твердых напольных покрытий: паркета, плитки или линолеума. При уборке мягких напольных покрытий, например ковров или ковровых покрытий, могут возникнуть трудности. Если робот-пылесос используется для уборки ковровых покрытий или ковров, первое время наблюдайте за его работой, Помимо этого, за роботом-

пылесосом необходимо следить, если он используется для очистки очень темного или блестящего жесткого пола.

## Функции робота-пылесоса

### Система очистки

Для наиболее эффективной очистки пола в роботе-пылесосе предусмотрена 3-ступенчатая система очистки.

- Две боковые щетки помогают собрать пыль в углах и вдоль стен, а также удаляют прилипшую грязь, направляя ее к всасывающему отверстию (Рис. 3).
- Благодаря мощной силе всасывания робот-пылесос собирает сухую грязь, которая попадает через всасывающее отверстие в пылесборник (Рис. 4).
- Типы FC8796 и FC8794 поставляются с насадкой для протирания пола, которая может быть прикреплена к роботу-пылесосу, чтобы протирать ваше твердое напольное покрытие.

### Программы уборки

В автоматическом режиме уборки робот-пылесос применяет автоматическую последовательность режимов отскакивания и следования вдоль стен для оптимальной очистки всех зон помещения. Он продолжает уборку, пока его аккумулятор не разрядится или пока он не отключится.

Можно также отдельно выбрать один из трех индивидуальных режимов, нажав соответствующую кнопку на пульте ДУ (см. 'Выбор режима уборки') или на корпусе робота-пылесоса. Робот-пылесос продолжает уборку в выбранном режиме еще несколько минут, а затем возвращается в автоматический режим уборки.

- 1 Режим (Рис. 5) отскакивания
- 2 Режим (Рис. 6) «Вдоль стен»
- 3 Режим (Рис. 7) «По спирали»

## Как робот-пылесос распознает перепады высот

Робот-пылесос оснащен пятью датчиками перепада высоты, расположенными на его нижней стороне. С помощью этих датчиков робот-пылесос распознает перепады высот (например, лестницы) и избегает их.

Примечание. Робот-пылесос может перемещаться рядом с отличающимся по высоте от пола объектом, поскольку фронтальный датчик перепада высот расположен за бампером.

**Внимание! В некоторых случаях датчики перепада высот могут не обнаружить лестницу или другой перепад высот в нужный момент. Поэтому вы должны внимательно следить за роботом-пылесосом при первом использовании и при уборке рядом с лестницей или другим перепадом высот. Регулярно очищайте датчики перепада высот, чтобы робот-пылесос всегда должным образом (см. 'Очистка робота-пылесоса') распознавал перепады высот.**

## Перед первым использованием

### Установка боковых щеток

- 1 Распакуйте боковые щетки и положите робот-пылесос на стол или на пол вверх дном.
- 2 Наденьте боковые щетки на валы на нижней части робота-пылесоса (Рис. 8).

Примечание. Убедитесь, что боковые щетки надежно зафиксированы. Прижмите их к валу до щелчка.

### Установка батарей в пульт дистанционного управления

Пульт дистанционного управления работает от двух батарей типа AAA.

- 1 Нажмите на язычок (1), чтобы открыть отсек батарей, и снимите крышку отсека (2) (Рис. 9).
- 2 Вставьте две батареи (Рис. 10) типа AAA.

Примечание. При установке батарей соблюдайте полярность (обозначения "+" и "-").

- 3 Чтобы установить крышку отсека для элементов питания на место, сначала вставьте выступ в отверстие на краю отсека для элементов питания (1). Затем нажмите на крышку (2), пока она не зафиксируется со щелчком (Рис. 11). Теперь пульт дистанционного управления готов к использованию.

## Подготовка прибора к работе

### Установка док-станции

- 1 Подключите маленький штекер адаптера к гнезду на док-станции (1) и вставьте адаптер в электрическую розетку (2) (Рис. 12).
- 2 Разместите док-станцию на горизонтальном, ровном участке пола у стены.

Примечание. Убедитесь, что на расстоянии 150 см спереди от док-станции (Рис. 13), 30 см справа и 100 см слева нет препятствий или перепадов высот.

### Зарядка

- 1 Поместите робот-пылесос на подключенную к сети док-станцию (Рис. 14).
- 2 Кнопка «Старт/стоп» начнет мигать (Рис. 15).
- 3 Когда аккумулятор будет полностью заряжен, кнопка «Старт/стоп» начнет светиться, не мигая (Рис. 16).

### Подготовка помещения к уборке

- Перед уборкой уберите с пола все незакрепленные и хрупкие объекты (Рис. 17),
- Удалите все кабели, провода и шнуры питания с пола, чтобы робот-пылесос не запутался в них.
- Если в комнате, в которой должен выполнить уборку робот-пылесос, имеется ковер с кистями, подверните кисти под ковер, чтобы робот-пылесос не засосал их и не испортил ковер (Рис. 18).

## Эксплуатация робота-пылесоса

### Использование пульта дистанционного управления

- 1 Поместите робот-пылесос на док-станцию или нажмите кнопку «Старт/стоп» на роботе-пылесосе (Рис. 19) для его активации.
  - Теперь можно использовать пульт дистанционного управления для управления роботом-пылесосом.



## Начало и окончание работы

- 1 Нажмите кнопку «Старт/стоп» на пульте дистанционного управления (Рис. 20).
- 2 Кнопка «Старт/стоп» загорается ровным светом, и робот-пылесос начинает уборку (Рис. 21).
- 3 Уборка будет выполняться в автоматическом режиме до тех пор, пока аккумулятор робота-пылесоса не разрядится. В автоматическом режиме уборки робот-пылесос повторяет последовательность программ уборки: произвольную программу, программу «Вдоль стен» и программу «По спирали».
- 4 Когда аккумулятор разряжен, кнопка «Старт/стоп» начинает быстро мигать и робот-пылесос начинает искать док-станцию для подзарядки (Рис. 22).
- 5 Нажатием кнопки «Старт/стоп» также можно приостановить или полностью прекратить уборку. Если при повторном нажатии кнопки «Старт/стоп» уровень заряда аккумулятора достаточно высок, робот-пылесос продолжает уборку в автоматическом режиме.
- 6 Чтобы робот-пылесос вернулся на док-станцию прежде, чем разрядится аккумулятор, нажмите кнопку возврата к док-станции на пульте дистанционного управления (Рис. 23).
- 7 Кнопка «Старт/стоп» замигает, и робот-пылесос возвращается на док-станцию.

## Выбор режима уборки

Робот-пылесос поддерживает четыре режима уборки. Его стандартный режим уборки является автоматическим режимом, представляющим собой заданную последовательность режимов отскакивания и следования вдоль стен (Рис. 24). Помимо автоматического режима уборки данный робот-пылесос поддерживает три отдельных режима уборки, каждый из которых можно активировать соответствующей кнопкой на пульте дистанционного управления.

### Режим отскакивания

В этом режиме робот-пылесос производит уборку помещения, совершая произвольные перемещения по прямой и крест-накрест (Рис. 25).

### Режим «Вдоль стен»

В этом режиме робот-пылесос передвигается вдоль стен, обеспечивая более тщательную уборку данного участка помещения (Рис. 26).

### Режим «По спирали»

В этом режиме робот-пылесос передвигается по раскручивающейся спирали от центральной точки, что обеспечивает тщательную очистку данного участка (Рис. 27).

Примечание. Программа, выбранная вручную, выполняется только несколько минут. Затем робот-пылесос переключается в автоматический режим уборки.

## Ручное управление

Можно управлять роботом-пылесосом вручную с помощью кнопок на пульте дистанционного управления.

- 1 Для управления передвижением робота-пылесоса по помещению (Рис. 28) используйте кнопки со стрелками вверх, вниз, влево и вправо рядом с кнопкой «Старт/стоп» на пульте дистанционного управления.

Примечание. Соблюдайте осторожность, когда управляете роботом-пылесосом вручную рядом с перепадами высот и лестницами.

## Использование 24-часового планировщика

24-часовой планировщик может быть активирован с помощью пульта дистанционного управления. Убедитесь, что робот-пылесос находится в режиме ожидания и располагается в док-станции.

- 1 Нажмите кнопку 24-часового планировщика на пульте дистанционного управления, чтобы активировать 24-часовой планировщик (Рис. 29).
  - После активации 24-часового планировщика раздастся звуковой сигнал, и дисплей начнет коротко мигать каждые несколько секунд.
  - После активации 24-часового планировщика робот-пылесос начнет уборку. Он будет приступать к уборке в одно и то же время (в которое вы активировали данную функцию) каждые 24 часа, пока не будет отключен 24-часовой планировщик.
- 2 Чтобы отключить 24-часовой планировщик, нажмите кнопку 24-часового планировщика. Раздастся звуковой сигнал, и дисплей будет светиться постоянно, показывая тем самым, что робот-пылесос находится в режиме ожидания и 24-часовой планировщик отключен.

## Мытье полов с помощью робота-пылесоса

Модели FC8796 и FC8794 поставляются с насадкой для протирания пола и накладкой для влажной уборки твердых напольных покрытий.

### Закрепление накладки

- 1 Погрузите накладку в воду или намочите ее под струей воды. Вы можете добавить несколько капель средства для мытья полов, подходящего для вашего пола.
- 2 Тщательно отожмите накладку, чтобы она стала влажной, а не мокрой.
- 3 Прикрепите влажную накладку к насадке для протирания пола, прижав фиксаторы Velcro накладки к фиксаторам Velcro насадки для протирания пола (Рис. 30).
- 4 Вставьте выступы насадки для протирания пола в два соответствующих им отверстия, расположенных сразу за колесами. Затем нажмите вниз, пока не услышите щелчок (Рис. 31).

### Уборка полов с помощью насадки для протирания пола

Примечание. Для уборки полов с помощью насадки для протирания пола робот-пылесос следует включать в какой-либо точке комнаты, в которой вы хотите прибраться. Робот-пылесос не должен подключаться к док-станции, когда на нем закреплена накладка.

- 1 Просто нажмите кнопку «Старт/стоп» на пульте дистанционного управления, чтобы запустить робот-пылесос.
  - Робот-пылесос продолжает протирать пол, пока не разрядится его аккумулятор, после чего робот-пылесос остановится.

Примечание. Перед тем как поместить робот-пылесос на док-станцию вручную или отправить его туда, нажав соответствующую кнопку на пульте дистанционного управления, отсоедините накладку и насадку для протирания пола.

### Отсоединение насадки для протирания пола

- 1 Чтобы отсоединить насадку для протирания пола, нажмите фиксатор (1) и потяните насадку вверх, чтобы удалить ее (2) (Рис. 32).
- 2 Удалите накладку с насадки для протирания пола.
- 3 Чтобы очистить накладку, постирайте ее в стиральной машине в щадящем режиме при температуре не более 60 °C.

## Звуковой сигнал

Если робот-пылесос столкнется в процессе уборки с какими-либо проблемами (например, из-за того, что на колесо намотались волосы, потерял контакт с полом или датчик не может обнаружить пол), раздастся звуковой сигнал и робот-пылесос остановится. Нажмите кнопку «Старт/стоп», чтобы перевести робот-пылесос в режим ожидания и устранить проблему, вызвавшую подачу звукового сигнала – например, удалить препятствие, блокировавшее перемещение колеса, очистив датчики или подняв робот-пылесос и переместив его в другое место.

## Очистка и уход

### Удаление мусора и очистка пылесборника

Если пылесборник заполнен, опустошите и очистите его.

- 1 Потяните за ручку крышки пылесборника и извлеките пылесборник из его отсека (Рис. 33).
- 2 Потяните за фиксатор сбоку пылесборника, чтобы открыть крышку (Рис. 34).
- 3 Извлеките блок фильтра из пылесборника (Рис. 35).
- 4 Потрясите пылесборник над мусорным ведром, чтобы опорожнить его (Рис. 36).
- 5 Вы можете промыть пылесборник под струей теплой воды.

**Внимание! Пылесборник нельзя мыть в посудомоечной машине.**

- 6 Чтобы тщательно очистить фильтры, отделите блок фильтра, нажав фиксаторы, расположенные по обеим его сторонам, и удалив пылевой фильтр из EPA-фильтра. Затем очистите EPA-фильтр с помощью входящей в комплект щеточки (Рис. 37).
- 7 Соберите блок фильтра, установите EPA-фильтр в пылевой фильтр. Затем вставьте блок фильтра на место в пылесборник (Рис. 38).

Примечание. Если вы промывали пылесборник под струей воды, убедитесь, что он уже высох, прежде чем снова вставлять блок фильтра.

- 8 Закройте крышку пылесборника и убедитесь, что она со щелчком (Рис. 39) встала на место.
- 9 Установите пылесборник в его отсек и сложите ручку пылесборника (Рис. 40).

**Внимание! Следите за тем, чтобы в пылесборнике всегда был установлен блок фильтра. Используя робот-пылесос без блока фильтра в пылесборнике, можно повредить двигатель.**

### Очистка робота-пылесоса

Чтобы поддерживать качество уборки на должном уровне, необходимо время от времени очищать датчики перепада высот, колеса, боковые щетки и всасывающее отверстие.

- 1 Установите пылесос на ровной поверхности и переверните его.
- 2 Чтобы очистить боковые щетки, возьмите их за щетину и снимите с валов (Рис. 41).
- 3 Очистите боковые щетки и их валы с помощью щеточки, входящей в комплект поставки (Рис. 42).
- 4 Удалите пыль или пух с переднего колеса и боковых колес с помощью щеточки, входящей в комплект поставки (Рис. 43).
- 5 Удалите пыль или пух с датчиков перепада высоты с помощью щеточки, входящей в комплект поставки (Рис. 44).

Примечание. Датчики перепада высот необходимо очищать регулярно. Из-за грязи на датчиках перепада высот робот-пылесос может не обнаружить перепад высот или лестницу.

- 6 Воспользуйтесь щеточкой, входящей в комплект поставки, для чистки всасывающего отверстия (Рис. 45).
- 7 Убедитесь, что на боковых щетках и на нижней панели робота-пылесоса нет острых предметов, которые могут повредить пол.

## Заказ аксессуаров

Чтобы приобрести аксессуары или запасные части, посетите веб-сайт

**[www.shop.philips.com/service](http://www.shop.philips.com/service)** или обратитесь в местную торговую организацию Philips. Можно также связаться с центром поддержки потребителей Philips в вашей стране (контактная информация приведена в гарантийном талоне).

## Замена

### Замена фильтра

Если HEPA-фильтр сильно загрязнен или поврежден (см. 'Удаление мусора и очистка пылесборника'), замените его. Чтобы приобрести новый HEPA-фильтр, посетите веб-сайт по адресу **[www.shop.philips.com/service](http://www.shop.philips.com/service)**.

### Замена аккумулятора

Замена аккумулятора робота-пылесоса может быть выполнена только квалифицированным сервисным инженером. Доставьте робот-пылесос в авторизованный сервисный центр Philips для замены аккумулятора, если его больше не удается зарядить или он быстро разряжается. Можно найти на гарантийном талоне контактную информацию центра поддержки потребителей Philips в вашей стране или на веб-сайте по адресу [www.philips.com/support](http://www.philips.com/support).

### Замена боковых щеток

Чтобы обеспечить желаемые результаты уборки, боковые щетки необходимо заменять через некоторое время после начала использования.

**Примечание.** При любых признаках износа или повреждения боковые щетки следует заменить. Мы также рекомендуем заменять обе боковые щетки одновременно. Чтобы приобрести новые боковые щетки, посетите веб-сайт по адресу **[www.shop.philips.com/service](http://www.shop.philips.com/service)**.

- 1 Чтобы заменить боковые щетки, возьмите старые боковые щетки за щетину и снимите с валов.
- 2 Наденьте новые боковые щетки на валы.

### Замена батарей пульта дистанционного управления

- 1 Нажмите на язычок (1), чтобы открыть отсек батарей, и снимите крышку отсека (2) (Рис. 9).
- 2 Извлеките разрядившиеся батарейки типа AAA из отсека для батареек.
- 3 Вставьте две новых батарейки типа AAA (Рис. 10).

**Примечание.** При установке батарей соблюдайте полярность (обозначения "+" и "-").

- 4 Чтобы установить крышку отсека для элементов питания на место, сначала вставьте выступ в отверстие на краю отсека для элементов питания (1). Затем нажмите на крышку (2), пока она не зафиксируется со щелчком (Рис. 11). Теперь пульт дистанционного управления готов к использованию.

Примечание. Утилизируйте разрядившиеся батарейки в соответствии с правилами, установленными в вашей стране.

## Утилизация

- Этот символ означает, что продукт не может быть утилизирован вместе с бытовыми отходами (2012/19/ЕС) (Рис. 46).
- Этот символ означает, что в данном изделии содержатся встроенные аккумуляторы, которые не должны утилизироваться вместе с бытовыми отходами (Рис. 47) (2006/66/ЕС). Рекомендуется относить изделие в специализированный пункт сбора или сервисный центр Philips, где вам помогут извлечь аккумулятор.
- Соблюдайте правила своей страны по раздельному сбору электрических и электронных изделий, а также аккумуляторов. Правильная утилизация поможет предотвратить негативное воздействие на окружающую среду и здоровье человека.

## Извлечение аккумулятора

**Следует извлекать аккумуляторные батареи только перед утилизацией изделия. Перед извлечением аккумулятора убедитесь, что прибор отключен от розетки электросети, а аккумулятор полностью разряжен.**

**При открывании прибора с использованием инструментов и при утилизации аккумулятора соблюдайте необходимые правила техники безопасности.**

### Извлечение аккумулятора

**Предупреждение! Следует извлекать аккумуляторные батареи только перед утилизацией прибора. Перед извлечением батареи убедитесь, что она полностью разряжена.**

Чтобы извлечь аккумулятор, следуйте инструкциям, приведенным ниже. Для извлечения аккумулятора можно также доставить робот-пылесос в сервисный центр Philips. Обратитесь в центр поддержки потребителей Philips в вашей стране, чтобы узнать адрес ближайшего сервисного центра.

- 1 Перед извлечением и утилизацией аккумулятора включите робот-пылесос и оставьте его включенным до полной разрядки аккумулятора.
- 2 Отвинтите винты на крышке отсека для батарей и снимите крышку (Рис. 48).
- 3 Поднимите аккумулятор и отсоедините его (Рис. 49).
- 4 Доставьте робот-пылесос и аккумулятор в пункт сбора отходов электрического и электронного оборудования.

## Поиск и устранение неисправностей

Данный раздел посвящен наиболее распространенным проблемам, с которыми вы можете столкнуться при использовании прибора. Если не удастся самостоятельно справиться с возникшими проблемами, см. ответы на часто задаваемые вопросы на веб-сайте [www.philips.com/support](http://www.philips.com/support) или обратитесь в центр поддержки потребителей в вашей стране.

<b>Проблема</b>	<b>Возможная причина</b>	<b>Способы решения</b>
Робот-пылесос не приступает к уборке, когда я нажимаю кнопку «Старт/стоп».	Аккумулятор разряжен.	Зарядите аккумулятор (см. 'Подготовка прибора к работе').
Робот-пылесос не реагирует на нажатия кнопок.	Роботу-пылесосу не удалось найти док-станцию, и аккумулятор разрядился.	Поместите робот-пылесос на подключенную к сети док-станцию. Через несколько секунд прозвучит звуковой сигнал, и включится подсветка дисплея.
Робот-пылесос подал звуковой сигнал и остановился.	Заклинило одно или оба колеса.	Нажмите кнопку «Старт/стоп». Удалите ворс, волосы, нитки или провод с подвески колеса.
	Заклинило одну или обе боковые щетки.	Очистите боковые щетки (см. 'Очистка робота-пылесоса').
Робот-пылесос убирает неэффективно.	В процессе уборки произошло приподнимание робота-пылесоса.	Нажмите кнопку «Старт/стоп». Поставьте робот-пылесос на пол, и нажмите кнопку «Старт/стоп», чтобы он возобновил уборку.
	Щетина на одной или обеих боковых щетках деформирована.	Погрузите одну или обе щетки в теплую воду и оставьте на некоторое время. Если щетина не восстановит форму, замените боковые щетки (см. 'Замена боковых щеток').
	Фильтр в пылесборнике загрязнен.	Разберите блок фильтра. Очистите пылевой фильтр и HEPA-фильтр зубной щеткой с мягкой щетиной. Вы можете промыть пылевой фильтр под струей воды.
		Если чистка HEPA-фильтра не помогла, замените его. HEPA-фильтр рекомендуется заменять как минимум раз в год.
	Заблокировано всасывающее отверстие в нижней части пылесборника.	Прочистите всасывающее отверстие (см. 'Очистка робота-пылесоса').
	В переднее колесо попали волосы или грязь.	Очистите переднее колесо (см. 'Очистка робота-пылесоса').
	Робот-пылесос выполняет уборку темного или черного покрытия. Поэтому запускаются датчики перепада высот, и робот-пылесос использует нестандартную программу уборки.	Нажмите кнопку «Старт/стоп», а затем переместите робот-пылесос на более светлый участок пола. Если проблема возникает и на более светлых полах, перейдите на веб-сайт <a href="http://www.philips.com/support">www.philips.com/support</a> или обратитесь в центр поддержки потребителей в вашей стране.

Проблема	Возможная причина	Способы решения
	Робот-пылесос убирает пол, на котором ярко отражается солнечный свет. Отражение света мешает работе датчиков перепада высот, и робот-пылесос использует необычную программу уборки.	Закройте шторы, чтобы препятствовать попаданию солнечного света в помещение. Можно также начать уборку при менее ярком солнце.
Аккумулятор больше не заряжается или слишком быстро разряжается.	Закончился срок службы аккумулятора.	Замените аккумулятор в сервисном центре (см. 'Замена аккумулятора') Philips.
Роботу-пылесосу не удается найти док-станцию.	Роботу-пылесосу не хватает места, чтобы добраться до док-станции.	Попытайтесь найти другое место для размещения док-станции (см. 'Установка док-станции').
	Робот-пылесос продолжает активно искать док-станцию.	Подождите около 20 минут, и робот-пылесос вернется на док-станцию.

Робот-пылесос

Изготовитель: "Филипс Консьюмер Лайфстайл Б.В.", Туссендиепен 4, 9206 АД, Драхтен, Нидерланды

Импортер на территорию России и Таможенного Союза: ООО "ФИЛИПС", Российская Федерация, 123022 г. Москва, ул. Сергея Макеева, д.13, тел. +7 495 961-1111

Блок питания: ZD12D160090EU

вход: 100-240В~; 50/60Гц; 0,5А

Выход: 16В  0,9А

Класс II 

FC8796, FC8794, FC8792

Встроенный аккумулятор Li-ion: 10,8 В

Для бытовых нужд

Сделано в Китае

Условия хранения, эксплуатации

Температура	0°C - +50°C
-------------	-------------

Относительная влажность	20% - 95%
-------------------------	-----------

Атмосферное давление	85 - 109 kPa
----------------------	--------------

## Вступ

Вітаємо Вас із покупкою та ласкаво просимо до клубу Philips! Щоб сповна скористатися підтримкою, яку пропонує компанія Philips, зареєструйте свій пристрій на веб-сайті [www.philips.com/welcome](http://www.philips.com/welcome).

## Загальний опис

- 1 Ручка кришки контейнера для пилу
- 2 Кришка контейнера для пилу
- 3 Блок із фільтрами
- 4 Контейнер для пилу
- 5 Край верхньої кришки
- 6 Датчик док-станції
- 7 Отвір всмоктування
- 8 Кнопка початку/зупинення
- 9 Бічні щітки
- 10 Вали для встановлення бічних щіток
- 11 Переднє колесо
- 12 Отвір всмоктування
- 13 Задні колеса
- 14 Датчики падіння
- 15 Кришка батарейного відсіку
- 16 Насадка для вологого прибирання (FC8796, FC8794)
- 17 Накладка для вологого прибирання (FC8796, FC8794)
- 18 Мала вилка
- 19 Адаптер
- 20 Щітка для чищення
- 21 Пульт дистанційного керування
- 22 Батареї AAA для пульта дистанційного керування
- 23 Док-станція

## Пульт дистанційного керування

Роботом можна керувати за допомогою пульта дистанційного керування (Мал. 2). На пульті є наведені нижче кнопки.

- 1 Кнопка початку/зупинення
- 2 Навігаційні кнопки
- 3 Кнопки режимів прибирання
- 4 Кнопка стикування
- 5 24-годинний планувальник

## Як працює Ваш робот

### Що чистить Ваш робот

Цього робота обладнано функціями, які роблять його придатним для прибирання підлоги у Вашій оселі.

Робот особливо підходить для прибирання твердої підлоги – дерев'яної, кахельної або лінолеумної. Можуть виникати проблеми з чищенням м'яких поверхонь, наприклад килимів або килимових покриттів. Якщо Ви використовуєте робота на килимі або килимовому покритті, під час першого використання залишайтеся поруч із ним, щоб побачити, чи робот зможе



впоратися із цим типом підлоги. Нагляд за роботом також потрібен під час використання його на дуже темній або блискучій твердій підлозі.

## Як Ваш робот чистить підлогу

### Система прибирання

Робот має 3-етапну систему прибирання для ефективного очищення підлоги.

- Дві бічні щітки допомагають роботу прибирати в кутках і вздовж стін. Вони також допомагають видаляти бруд із підлоги й просувати його до отвору всмоктування (Мал. 3).
- Робот вловлює частинки бруду та переносить їх через отвір всмоктування в контейнер для пилу (Мал. 4).
- До комплекту моделей FC8796 і FC8794 входить насадка для вологого прибирання, яку можна під'єднати до робота для миття твердих поверхонь.

### Схеми руху під час прибирання

У режимі автоматичного прибирання робот використовує автоматичну послідовність руху від стіни до стіни для оптимального прибирання кожної ділянки кімнати. Робот продовжує прибирання кімнати, доки не розрядиться акумуляторна батарея, або доки його не вимкнуть вручну.

Крім того, можна вибрати один із трьох режимів очищення. Для цього натисніть відповідну кнопку на пульті дистанційного керування (див. 'Вибір режиму прибирання'). Робот продовжить прибирати у вибраному режимі кілька хвилин, а потім повертається в режим автоматичного очищення.

- 1 Режим (Мал. 5) відскоку
- 2 Режим (Мал. 6) руху вздовж стін
- 3 Режим (Мал. 7) руху по спіралі

## Як Ваш робот уникає перепадів висоти

На дні робота розташовано п'ять датчиків падіння. Він використовує ці датчики, щоб виявляти перепади висоти (наприклад, сходи) та уникає їх.

Примітка. Якщо робот пересувається дещо над краєм підвищення, це нормально, адже його передній датчик падіння знаходиться за бампером.

**Увага! У деяких випадках датчики падіння можуть не виявляти сходи чи інші перепади висоти вчасно. Тому уважно стежте за роботом протягом перших разів використання, і коли він працює біля сходів або іншої ділянки з різницею висоти. Важливо регулярно чистити датчики падіння, щоб робот міг і надалі правильно (див. 'Чищення робота') визначити переходи висоти.**

## Перед першим використанням

### Встановлення бічних щіток

- 1 Розпакуйте бічні щітки та поставте робота догори дном на столі або підлозі.
- 2 Просуньте бічні щітки на спеціальні вали, що знаходяться на дні робота (Мал. 8).

Примітка. Перевірте, чи належним чином під'єднано бічні щітки. Встановлюйте їх на вали до фіксації з клацанням.

### Встановлення батарей у пульт дистанційного керування

Пульт дистанційного керування працює від двох батарей AAA.

- 1 Натисніть вушко (1), щоб розблокувати та зняти кришку батарейного відсіку (Мал. 9) (2).
- 2 Вставте дві батареї (Мал. 10) AAA.

Примітка. Перевірте, чи полюси "+" і "-" розташовані правильно.

- 3 Щоб встановити кришку батарейного відсіку на місце, спочатку вставте виступ в отвір на краю батарейного відсіку (1). Потім натискайте на кришку (2), доки вона не зафіксується (із клацанням (Мал. 11)). Тепер пультом дистанційного керування можна користуватися.

## Підготовка до використання

### Встановлення на док-станцію

- 1 Вставте малу вилку адаптера в роз'єм на док-станції (1). Вставте вилку-адаптер у розетку на стіні (2) (Мал. 12).
- 2 Поставте док-станцію на горизонтальну, рівну підлогу біля стіни.

Примітка. Переконайтеся у відсутності перешкод або перепадів висоти на відстані 150 см попереду, 30 см праворуч і 100 см ліворуч від док-станції (Мал. 13).

### Зарядження

- 1 Поставте робота на під'єднану до мережі живлення док-станцію (Мал. 14).
- 2 Кнопка початку/зупинення починає блимати (Мал. 15).
- 3 Коли батарея повністю заряджена, кнопка початку/зупинення безперервно світиться (Мал. 16).

### Підготовка кімнати до циклу прибирання

- Перш ніж вмикати робота для циклу прибирання, переконайтеся, що на підлозі немає крихких і легких предметів (Мал. 17).
- Приберіть із підлоги всі кабелі й дроти, щоб робот не заплутався в них.
- Якщо в кімнаті є килим із китицями, перш ніж прибирати цю кімнату роботом, сховайте китиці під килимом, щоб робот не застряг та не пошкодив (Мал. 18) килим.

## Використання робота

### Використання пульта дистанційного керування

- 1 Поставте робота на док-станцію або натисніть кнопку початку/зупинення на роботі (Мал. 19), щоб увімкнути робота.
  - Тепер роботом можна керувати за допомогою пульта дистанційного керування.

### Запуск і зупинка

- 1 Натисніть кнопку початку/зупинення на пульті дистанційного керування (Мал. 20).
- 2 Кнопка початку/зупинення на роботі безперервно світиться, і робот починає прибирати (Мал. 21).
- 3 Робот прибирає в режимі автоматичного прибирання, доки не розрядиться батарея. У режимі автоматичного прибирання він повторює цикли руху за довільною схемою, вздовж стін і за спіраллю.

## 92 Українська

- 4 Коли батарея розрядиться, кнопка початку/зупинення почне швидко блимати, а робот шукатиме док-станцію для заряджання (Мал. 22).
- 5 Також можна натиснути кнопку початку/зупинення, щоб перервати або зупинити цикл прибирання. Якщо натиснути кнопку початку/зупинення ще раз, коли акумуляторна батарея міститиме ще достатньо енергії, робот продовжить роботу в режимі автоматичного прибирання.
- 6 Щоб повернути робота на док-станцію, перш ніж акумуляторна батарея розрядиться, натисніть кнопку стикування на пульті ДК (Мал. 23).
- 7 Кнопка початку/зупинення почне блимати, а робот повернеться на док-станцію.

## Вибір режиму прибирання

Робот має чотири режими прибирання. Стандартний режим прибирання – автоматичний, робот використовує автоматичну послідовність відскоку та руху від стіни до стіни (Мал. 24). Крім автоматичного прибирання, цей робот має три окремі режими прибирання, які можна активувати відповідною кнопкою на пульті дистанційного керування.

### Режим відскоку

У цьому режимі робот прибирає кімнату за змішаною схемою руху по прямій і навхрест (Мал. 25).

### Режим руху вздовж стін

У цьому режимі робот рухається вздовж стін кімнати для додаткового прибирання (Мал. 26) ділянок поряд зі стінами.

### Режим руху по спіралі

У цьому режимі робот рухається по розширюваній спіралі від центральної точки, щоб ретельно (Мал. 27) прибрати ділянку.

Примітка. Режими, обрані вручну, активуються лише на кілька хвилин. Після цього робот перемикається на режим автоматичного прибирання.

## Ручне керування

Роботом також можна керувати вручну за допомогою кнопок на пульті дистанційного керування.

- 1 За допомогою кнопок зі стрілками вгору, вниз, праворуч і ліворуч від кнопки початку/зупинення на пульті ДК можна керувати пересуванням робота по кімнаті. (Мал. 28)

Примітка. Будьте обережні, коли під час ручного керування робот знаходиться близько до перепаду висоти або сходів.

## Використання 24-годинного планувальника

Активувати 24-годинний планувальник можна за допомогою пульта дистанційного керування. Переконайтеся, що робот знаходиться в режимі очікування й перебуває на док-станції.

- 1 Натисніть кнопку (Мал. 29) 24-годинного планувальника на пульті дистанційного керування, щоб активувати цю функцію.
  - Після активації 24-годинного планувальника пролунає звук і дисплей почне блимати кожні кілька секунд.
  - Робот починає 24-годинний цикл прибирання. Цикл прибирання буде розпочинатись у цей час кожні 24 години, доки не вимкнуті 24-годинний планувальник.

- Щоб вимкнути 24-годинний планувальник, натисніть кнопку 24-годинного планувальника. Пролунає звук і дисплей почне світитись безперервно на знак того, що робот перебуває в режимі очікування, а 24-годинний планувальник вимкнено.

## Вологе прибирання за допомогою робота

До комплекту моделей FC8796 і FC8794 входять насадка та накладка для вологого прибирання твердих поверхонь.

### Встановлення накладки для вологого прибирання

- Опустіть накладку для вологого прибирання у воду або зволожите її під краном. Можна додати кілька крапель засобу для чищення підлоги, що підходить для Вашої підлоги.
- Здав'їть надлишок води з накладки для вологого прибирання, щоб вона була вологою, а не мокрою.
- Під'єднайте вологу накладку, притиснувши її застібки з "липучкою" до застібок з "липучками" на насадці для вологого прибирання (Мал. 30).
- Вставте язички насадки для вологого прибирання в два отвори на насадці, розташовані одразу за колесами. Потім натискайте язички, доки не почуєте клацання (Мал. 31).

### Миття підлоги за допомогою насадки для вологого прибирання

Примітка. Щоб помити тверді поверхні за допомогою насадки для вологого прибирання, вмикайте робота в тій ділянці кімнати, для якої потрібно вологе прибирання. Коли до робота під'єднана накладка для вологого прибирання, він не може починати роботу з док-станції.

- Натисніть кнопку початку/зупинення на пульті дистанційного керування, щоб ввімкнути робота.
  - Робот продовжує вологе прибирання, доки не розрядиться батарея і він не зупиниться.

Примітка. Від'єднайте накладку та насадку для вологого прибирання, перш ніж повертати робота на док-станцію за допомогою кнопки на пульті дистанційного керування чи вручну.

### Від'єднання насадки для вологого прибирання

- Щоб від'єднати насадку для вологого прибирання, натисніть вушко блокування (1) і потягніть насадку, аби зняти її (2) (Мал. 32).
- Від'єднайте накладку для вологого прибирання від насадки.
- Щоб очистити накладку для вологого прибирання, виперіть її у пральній машині з використанням делікатного режиму прання при температурі не вище 60°C.

## Сигнал попередження

Якщо під час прибирання в робота виникнуть проблеми (наприклад, блокуються колеса, робот втрачає контакт із підлогою або датчик не може її виявити), Ви почуєте сигнал попередження, а робот зупиниться. Натисніть кнопку початку/зупинення, щоб перевести робота в режим очікування. Усуньте проблему, яка спричинила сигнал тривоги. Наприклад, приберіть перешкоду, що блокує колеса робота, очистьте датчики або підніміть робота та поставте його в інше місце.

## Чищення та догляд

### Спорожнення та чищення контейнера для пилу

Спорожняйте та чистьте контейнер для пилу, щойно він наповниться.

- 1 Підніміть ручку кришки контейнера для пилу й витягніть контейнер для пилу з його відділення (Мал. 33).
- 2 Потягніть за вушко збоку на контейнері для пилу, щоб відкрити кришку (Мал. 34).
- 3 Вийміть блок із фільтрами з контейнера для пилу (Мал. 35).
- 4 Витрусіть вміст контейнера для пилу над смітником, щоб спорожнити його (Мал. 36).
- 5 Можна промити контейнер для пилу теплою проточною водою.

#### **Увага! Не мийте контейнер для пилу в посудомийній машині.**

- 6 Для ретельного чищення фільтрів, натисніть вушка з обох боків блоку фільтрів, вийміть його та відокремте фільтр для пилу від фільтра EPA. Потім очистьте фільтр EPA щіткою для чищення з комплекту (Мал. 37).
- 7 Зберіть блок фільтрів, приєднавши фільтр EPA до фільтра для пилу. Установіть фільтр назад у контейнер для пилу (Мал. 38).

Примітка. Якщо ви очистили контейнер для пилу за допомогою проточної води, дайте йому висохнути до повернення в блок із фільтрами.

- 8 Накрийте кришкою контейнер для пилу та зафіксуйте її (до клацання (Мал. 39)).
- 9 Встановіть контейнер для пилу назад у відділення для контейнера для пилу та складіть ручку контейнера для пилу (Мал. 40).

**Увага! Завжди перевіряйте, чи вставлено всередині контейнера для пилу блок із фільтрами. Якщо використовувати робота без блоку з фільтрами в контейнері для пилу, буде пошкоджено двигун.**

### Чищення робота

Для ефективного прибирання необхідно час від часу чистити датчики падіння, колеса, бічні щітки та отвір всмоктування.

- 1 Поставте робота догори дном на рівну поверхню.
- 2 Щоб почистити бічні щітки, візьміть їх за щетину й зніміть із валів (Мал. 41).
- 3 Очищайте бічні щітки та вали бічних щіток за допомогою щітки для чищення з комплекту (Мал. 42).
- 4 Також використовуйте щітку для чищення з комплекту (Мал. 43), щоб видаляти пил або пух із переднього та задніх коліс.
- 5 За допомогою щітки для чищення з комплекту (Мал. 44) можна видалити пил або пух із датчиків падіння.

Примітка. Важливо регулярно чистити датчики падіння. Якщо датчики падіння брудні, робот може не визначити зміну висоти або сходинки.

- 6 Використовуйте її для очищення отвору (Мал. 45) всмоктування.
- 7 Перевірте, чи на бічних щітках і нижній частині робота немає жодних гострих предметів, які можуть пошкодити підлогу.

## Замовлення приладдя

Щоб придбати приладдя чи запасні частини, відвідайте веб-сайт [www.shop.philips.com/service](http://www.shop.philips.com/service) або зверніться до дилера Philips. Ви також можете звернутися до Центру обслуговування клієнтів Philips у своїй країні (контактну інформацію шукайте в гарантійному талоні).

## Заміна

### Заміна фільтра

Заміняйте фільтр EPA, коли він дуже брудний або пошкоджений (див. 'Спорожнення та чищення контейнера для пилу'). Замовити новий фільтр EPA можна на сайті [www.shop.philips.com/service](http://www.shop.philips.com/service).

### Заміна акумуляторної батареї

Заміну акумуляторних батарей робота можуть здійснювати лише кваліфіковані фахівці. Привезіть робота до авторизованого сервісного центру Philips, щоб замінити акумуляторну батарею, якщо вона не заряджається або швидко розряджається. Крім того, ви можете звернутися до Центру обслуговування клієнтів Philips у своїй країні (контактну інформацію див. у гарантійному талоні або на сайті [www.philips.com/support](http://www.philips.com/support)).

### Заміна бічних щіток

З часом замініть бічні щітки для забезпечення належних результатів прибирання.

**Примітка.** Завжди замініюйте бічні щітки, коли помітите на них ознаки зношення чи пошкодження. Також радимо замінювати одночасно обидві бічні щітки. Замовити нові бічні щітки можна на сайті [www.shop.philips.com/service](http://www.shop.philips.com/service).

- 1 Щоб замінити бічні щітки, візьміть старі бічні щітки за щетину та зніміть їх із валів.
- 2 Вставте нові бічні щітки на вали.

### Заміна батарей пульта дистанційного керування

- 1 Натисніть вушко (1), щоб розблокувати та зняти кришку батарейного відсіку (Мал. 9) (2).
- 2 Вийміть розряджені батареї AAA з батарейного відсіку.
- 3 Вставте дві нові батареї (Мал. 10) AAA.

**Примітка.** Перевірте, чи полюси "+" і "-" розташовані правильно.

- 4 Щоб встановити кришку батарейного відсіку на місце, спочатку вставте виступ в отвір на краю батарейного відсіку (1). Потім натискайте на кришку (2), доки вона не зафіксується (із клацанням (Мал. 11)). Тепер пультом дистанційного керування можна користуватися.

**Примітка.** Утилізуйте розряджені одноразові батареї згідно місцевих норм у Вашій країні.

## Утилізація

- Цей символ означає, що поточний виріб не підлягає утилізації зі звичайними побутовими відходами (згідно з директивою ЄС 2012/19/EU) (Мал. 46).

- Цей символ означає, що виріб містить вбудовану акумуляторну батарею, яку не можна утилізувати зі звичайними побутовими відходами (Мал. 47) (Директива 2006/66/ЕС). Віднесіть виріб в офіційний пункт прийому чи до сервісного центру Philips, щоб спеціалісти виїняли з нього акумуляторну батарею.
- Дотримуйтеся правил роздільного збору електричних і електронних пристроїв, а також звичайних і акумуляторних батарей у Вашій країні. Належна утилізація допоможе запобігти негативному впливу на навколишнє середовище та здоров'я людей.

## Виймання акумуляторної батареї

**Виймайте акумуляторну батарею, лише якщо хочете утилізувати виріб. Перш ніж виймати батарею, переконайтеся, що виріб від'єднано від розетки, а акумуляторна батарея повністю розряджена.**

**Дотримуйтеся основних правил безпеки, коли відкриваєте виріб за допомогою інструментів і виймаєте акумуляторну батарею.**

### Виймання акумуляторної батареї

**Попередження. Виймайте акумуляторну батарею, лише якщо хочете утилізувати пристрій. Перш ніж виїняти батарею, перевірте, чи вона повністю розряджена.**

Щоб виїняти акумуляторну батарею, виконайте наведені нижче кроки. Привезіть робота до авторизованого сервісного центру Philips, щоб зняти акумуляторну батарею. Зверніться до Центру обслуговування клієнтів Philips у своїй країні, щоб отримати адресу найближчого сервісного центру.

- 1 Перш ніж виїняти та утилізувати акумуляторну батарею, дайте роботу попрацювати, поки акумуляторна батарея не розрядиться повністю.
- 2 Викрутіть гвинти та зніміть кришку (Мал. 48) батарейного відсіку.
- 3 Підніміть акумуляторну батарею та від'єднайте її (Мал. 49).
- 4 Здайте робота та акумуляторну батарею в офіційний пункт прийому електричного та електронного обладнання.

## Усунення несправностей

У цьому розділі розглядаються основні проблеми, які можуть виникнути під час використання пристрою. Якщо Ви не в змозі вирішити проблему за допомогою поданої нижче інформації, відвідайте веб-сайт [www.philips.com/support](http://www.philips.com/support) і ознайомтеся зі списком частих запитань або зверніться до Центру обслуговування клієнтів у своїй країні.

Проблема	Можлива причина	Рішення
Після натиснення кнопки початку/зупинення робот не починає прибирати.	Акумуляторна батарея розрядилася.	Зарядіть акумуляторну батарею (див. 'Підготовка до використання').
При натисненні однієї з кнопок робот не відповідає на команду.	Робот не зміг знайти док-станцію, і батарея розрядилася.	Поставте робота на від'єднану до мережі живлення док-станцію. За кілька секунд робот подасть звуковий сигнал, і дисплей засвітиться.

Проблема	Можлива причина	Рішення
Робот видав звуковий сигнал і зупинився.	Одне чи два колеса заблоковано.	Натисніть кнопку початку/зупинення. Видаліть пух, волосся, нитки або дріт, що накопичилися навколо підвіски коліс.
	Одну чи дві бічні щітки заблоковано.	Очистьте бічні щітки (див. 'Чищення робота').
	Робота підняла під час прибирання.	Натисніть кнопку початку/зупинення. Поставте робота на підлогу. Потім натисніть кнопку початку/зупинення, щоб робот відновив прибирання.
Робот не прибирає належним чином.	Щетина однієї або двох бічних щіток викривилася або зігнулася.	Замочіть щітку або щетину на якийсь час у теплій воді. Якщо це не відновить належної форми щетини, замініть бічні щітки (див. 'Заміна бічних щіток').
	Фільтр у контейнері для пилу брудний.	Від'єднайте блок із фільтрами. Почистьте фільтр для пилу та фільтр ЕРА за допомогою зубної щітки з м'якою щетиною. Також можна промити фільтр для пилу проточною водою.
		Якщо чищення фільтра ЕРА більше не допомагає, замініть цей фільтр новим. Рекомендуємо замінити фільтр ЕРА щонайменше один раз на рік.
	Отвір всмоктування на дні контейнера для пилу забився.	Почистьте отвір всмоктування (див. 'Чищення робота').
	Переднє колесо заблоковано волоссям або іншим брудом.	Почистьте переднє колесо (див. 'Чищення робота').
	Робот прибирає дуже темну або блискучу поверхню, яка активує датчики падіння. Це спричиняє рух робота за незвичайною схемою.	Натисніть кнопку початку/зупинення, а потім перемістіть робота на ділянку підлоги світлішого кольору. Якщо проблему не буде вирішено на поверхні світлішого кольору, відвідайте сторінку <a href="http://www.philips.com/support">www.philips.com/support</a> або зверніться до Центру обслуговування клієнтів у своїй країні.
	Робот прибирає підлогу, яка дуже сильно відбиває сонячне світло. Це активує датчики падіння та спричиняє рух робота за незвичайною схемою.	Затягніть штори, щоб сонячне світло не потрапляло до кімнати. Також можна почати прибирання, коли сонячне світло стане менш яскравим.



## 98 Українська

<b>Проблема</b>	<b>Можлива причина</b>	<b>Рішення</b>
Акумуляторна батарея більше не заряджається або дуже швидко розряджається.	Можливо, закінчився термін експлуатації акумуляторної батареї.	Акумуляторну батарею треба замінювати в сервісному центрі (див. 'Заміна акумуляторної батареї') Philips.
Робот не може знайти док-станцію.	У кімнаті недостатньо місця, щоб робот пересувався до док-станції.	Знайдіть інше місце для док-станції (див. 'Встановлення на док-станцію').
	Робот продовжує активно шукати док-станцію.	Дайте роботу приблизно 20 хвилин, щоб він повернувся до док-станції.

## Кіріспе

Осы затты сатып алуыңызбен құттықтаймыз және Philips компаниясына қош келдіңіз! Philips ұсынатын қолдауды толық пайдалану үшін өнімді [www.philips.com/welcome](http://www.philips.com/welcome) торабында тіркеңіз.

## Жалпы сипаттама

- 1 Шаң контейнері қақпағының тұтқасы
- 2 Шаң контейнері қақпағы
- 3 Сүзгі бөлігі
- 4 Шаң контейнері
- 5 Үстіңгі қақпақ шеті
- 6 Қондырма станциясының датчигі
- 7 Сору саңылауы
- 8 Бастау/Тоқтату түймесі
- 9 Бүйірлік щеткалар
- 10 Бүйірлік щеткаларды бекіту біліктері
- 11 Алдыңғы дөңгелек
- 12 Сору саңылауы
- 13 Бүйірлік дөңгелектер
- 14 Құлау датчиктері
- 15 Батарея бөлімінің қақпағы
- 16 Жуу саптамасы (FC8796, FC8794)
- 17 Жуу төсемесі (FC8796, FC8794)
- 18 Шағын тығын
- 19 Адаптер
- 20 Щетка
- 21 Қашықтан басқару құралы
- 22 Қашықтан басқару құралының AAA батареялары
- 23 Қондырма станция

## Қашықтан басқару құралы

Роботты қашықтан басқару құралымен (сурет 2) басқара аласыз. Оның келесі түймелері бар:

- 1 Бастау/Тоқтату түймесі
- 2 Шарлау түймелері
- 3 Тазалау режимінің түймелері
- 4 Қондырма станцияға қою түймесі
- 5 24 сағаттық жоспарлағыш

## Робот қалай жұмыс істейді

### Робот нені тазалайды

Бұл робот үйіңіздегі едендерді тазалауға көмектесетін ыңғайлы тазалау мүмкіндіктерімен жабдықталған.

Робот ағаш, плиткалар төселген немесе линолеум едендер сияқты қатты едендерді тазалауға әсіресе қолайлы. Оның ковролин немесе кілемдер сияқты жұмсақ едендерді тазалауда қиындыққа тап болуы мүмкін. Егер роботты кілемде пайдалансаңыз, роботтың осы еден түрінде жұмыс істей алатынын көру үшін, алғашында жанында тұрыңыз. Сондай-ақ, роботты қара және жылтыр қатты едендерде пайдаланғанда қадағалау қажет.

## Робот қалай тазалайды

### Тазалау жүйесі

Роботта едендерді тиімді тазалауға арналған 3 кезеңді тазалау жүйесі бар.

- Екі бүйірлік щетка роботтың бұрыштарды және қабырғалардың бойын тазалауына көмектеседі. Сондай-ақ, олар едендегі кірді тазалауға және оны сору саңылауына (сурет 3) қарай жылжытуға көмектеседі.
- Роботтың сору қуаты кірді тартып алады және оны сору саңылауы арқылы шаң контейнеріне (сурет 4) тасымалдайды.
- FC8796 және FC8794 түрлері қатты еденді жуатын роботқа тіркелетін жуу саптамасымен келеді.

### Тазалау үлгілері

Авто тазалау режимінде робот бөлменің әр аумағын оңтайлы тазалау үшін секіру және қабырға бойымен жүретін үлгілерінің автоматты реттілігін пайдаланады. Ол батарея заряды таусылғанша немесе өшіргенше, бөлмені тазалауды жалғастырады.

Қашықтан басқару құралынан (көріңіз 'Тазалау режимін таңдау') тиісті түймені басумен үш жеке тазалау режимінің бірін таңдай аласыз. Робот таңдалған тазалау режимінде бірнеше минут болып, одан кейін автоматты тазалау режиміне оралады.

- 1 Секіру режимі (сурет 5)
- 2 Қабырға бойымен жүру режимі (сурет 6)
- 3 Серіппелі режим (сурет 7)

## Робот биіктіктегі айырмашылықтардан қалай аулақ жүреді

Роботтың түбінде бес құлау датчигі бар. Ол осы құлау датчиктерін баспалдақтар сияқты биіктіктегі айырмашылықтарды анықтау және аулақ жүру үшін пайдаланады.

Ескерту: Роботтың биіктік айырмашылығы жиегінен аздап шығып қозғалуы қалыпты, өйткені алдыңғы құлау датчигі буфердің артында орналасқан.

Абайлаңыз: Кейбір жағдайларда құлау датчиктері баспалдақтарды немесе басқа биіктік айырмашылығын уақытылы анықтамауы мүмкін. Сондықтан бірінші рет пайдаланғанда және баспалдақтардың немесе басқа биіктік айырмашылығының жанында пайдаланғанда, роботты мұқият бақылаңыз. Робот биіктік айырмашылықтарын дұрыс (көріңіз 'Робот тазалау') анықтауын жалғастыруы үшін, құлау датчиктерін жүйелі түрде тазалап тұру маңызды.

## Бірінші рет пайдалану алдында

### Бүйірлік щеткаларды бекіту

- 1 Бүйірлік щеткаларды орамынан шығарыңыз және роботты үстелде немесе еденде аударыңыз.
- 2 Бүйірлік щеткаларды робот (сурет 8) түбіндегі біліктерге салыңыз.

Ескерту: Бүйірлік щеткаларды тиісінше бекітіңіз. Олар сырт етіп орнына түскенше, оларды білікке қарай басыңыз.

### Батареяларды қашықтан басқару құралына салу

Қашықтан басқару құралы екі AAA батареясымен жұмыс істейді.

- 1 Құлақшаны (1) басып батарея бөлімі қақпағының (2) құлпын ашып, батарея бөлімі қақпағын (сурет 9) шешіңіз.
- 2 Екі AAA батареясын (сурет 10) салыңыз.

Ескерту: - және + полюстері дұрыс бағытта екендігін тексеріңіз.

- 3 Батарея бөлімінің қақпағын қайта тіркеу үшін, алдымен, бөлім ойығындағы саңылауға (1) шығыңқы жерін салып, сырт етіп (сурет 11) құлыпталғанша қақпақты (2) басыңыз. Қашықтан басқару құралы енді пайдалануға дайын.

## Пайдалануға дайындау

### Қондырма станцияны орнату

- 1 Адаптердің шағын тығынын қондырма станциядағы розеткаға (1) салып, адаптерді қабырға розеткасына (2) қосыңыз (сурет 12).
- 2 Қондырма станцияны қабырға жанында көлденең, тегіс еденге қойыңыз.

Ескерту: Кедергілер жоқ екенін немесе қондырма станцияның (сурет 13) алдында 150 см, оң жағында 30 см және сол жағында 100 см биіктік айырмашылықтары жоқ екенін тексеріңіз.

### Зарядтау

- 1 Роботты розеткаға қосылған қондырма станцияға (сурет 14) қойыңыз.
- 2 Іске қосу/тоқтату түймесі жыпылықтай (сурет 15) бастайды.
- 3 Қайта зарядталатын батарея толығымен зарядталғанда іске қосу/тоқтату түймесі үздіксіз жанады (сурет 16).

### Бөлмені тазалау бағдарламасына дайындау

- Роботтың тазалау бағдарламасын іске қоспай тұрып, еденнен бүкіл бос (сурет 17) және сынғыш заттарды алыңыз.
- Роботтың оралып қалуын алдын алу үшін барлық кабельдерді, сымдарды және шнурларды алыңыз.
- Егер роботпен тазалау керек бөлмеде шашақтары бар кілем болса, роботтың шашағына кептелуін және шашағының зақымдалуын (сурет 18) алдын алу үшін шашақтарын кілем астына бүктеп қойыңыз.

## Роботты пайдалану

### Қашықтан басқару құралын пайдалану

- 1 Роботты қондырма станциясына қойыңыз немесе роботтағы (сурет 19) іске қосу/тоқтату түймесін белсендіру үшін басыңыз.
  - Енді роботты басқаруға қашықтан басқару құралын пайдалана аласыз.

### Іске қосу және тоқтату

- 1 Қашықтан басқару құралындағы (сурет 20) іске қосу/тоқтату түймесін басыңыз.
- 2 Роботтағы іске қосу/тоқтату түймесі үздіксіз жанып, робот тазалауды бастайды (сурет 21).
- 3 Батарея заряды төмендегенше робот авто тазалау режимінде тазалайды. Авто тазалау режимінде ол аралас, қабырға бойымен және серіппелі қозғалыстар қайталанатын реттіліктерін орындайды.
- 4 Батарея қуаты азайғанда іске қосу/тоқтату түймесі жылдам жыпылықтай бастайды және робот зарядтау үшін (сурет 22) қондырма станцияны іздей бастайды.

## 102 Қазақша

- 5 Сонымен қатар, тазалау сеансын уақытша немесе толық тоқтату үшін іске қосу/тоқтату түймесін басуға болады. Егер іске қосу/тоқтату түймесін қайтадан бассаңыз және қайта зарядталатын батареяда әлі жеткілікті қуат бар болса, робот тазалауды авто тазалау режимінде жалғастырады.
- 6 Роботты қондырма станцияға қайта зарядталатын батарея заряды азаймай тұрып қайтару үшін қашықтан басқару құралындағы (сурет 23) қондырма станцияға орнату түймесін басыңыз.
- 7 Іске қосу/тоқтату түймесі жыпылықтай бастайды және робот қондырма станцияға оралады.

## Тазалау режимін таңдау

Бұл роботтың төрт тазалау режимі бар. Оның стандартты тазалау режимі — автоматты тазалау режимі, оның ішіне секіру және қабырға бойымен жүретін үлгілерінің (сурет 24) автоматты реттілігі. Бұл автоматты тазалау режиміне қоса, роботта әрқайсысын қашықтан басқару құралында тиісті түймені басу арқылы белсендіруге болатын үш жеке тазалау режимі бар.

### Секіру режимі

Бұл режимде робот бөлмені түзу және айқас қозғалыстардың (сурет 25) аралас үлгісімен тазалайды.

### Қабырға бойымен жүру режимі

Бұл режимде робот қабырға бойындағы аумақты ерекше тазалау (сурет 26) үшін бөлменің қабырғаларының бойымен жүреді.

### Серіппелі режим

Осы режимде робот аймақты толығымен (сурет 27) тазалау үшін ортаңғы нүктеден кеңейтілмелі спиральмен жылжиды.

Ескертпе: Қолмен таңдалатын режимдер бірнеше минут қана белсенді болады. Одан кейін робот авто тазалау режиміне ауысады.

## Қолмен жүргізу

Роботты қашықтан басқару құралындағы түймелермен қолмен жүргізуге болады.

- 1 Роботты бөлмеде (сурет 28) жүргізу үшін қашықтан басқару құралындағы іске қосу/тоқтату түймесінің үстіндегі және астындағы, әрі сол-оң жақтарындағы көрсеткі түймелерді пайдаланыңыз.

Ескертпе: Роботты биіктік айырмашылықтары мен баспалдақтарға жақын жүргізу кезінде абай болыңыз.

## 24 сағаттық жоспарлағыш пайдалану

24 сағаттық жоспарлағышты қашықтан басқару құралымен белсендіруге болады. Робот күту режимінде екендігін және қондырма станцияға орналасқанын тексеріңіз.

- 1 24 сағаттық жоспарлағышты белсендіру үшін қашықтан басқару құралынан 24 сағаттық жоспарлағыш түймесін (сурет 29) басыңыз.
  - 24 сағаттық жоспарлағышты белсендірген кезде, дыбыс естіледі және дисплей бірнеше секунд сайын қысқа уақытқа жыпылықтай бастайды.
  - 24 сағаттық жоспарлағышты белсендіргеннен кейін 24 сағаттан кейін робот тазалау сеансын бастайды. 24 сағаттық жоспарлағышты өшірмейінше ол тазалау сеансын 24 сағат сайын бір уақытта бастайды.
- 2 24 сағаттық жоспарлағышты өшіру үшін 24 сағаттық жоспарлағыш түймесін басыңыз. Дыбыс естіледі және роботтың күту режимінде екендігін және 24 сағаттық жоспарлағыш енді белсенді еместігін көрсету үшін дисплей үздіксіз жанып тұрады.

## Роботпен жуу

FC8796 және FC8794 түрлері қатты еденді жууға арналған жуу саптамасымен және жуу төсемесімен келеді.

### Жуу төсемесін тіркеу

- 1 Жуу төсемесін суға малыңыз немесе жуу төсемесін ағын су астында сулаңыз. Еденге үйлесімді еден тазалағышқа қолжетімді бірнеше тамшыны қоса аласыз.
- 2 Сулы емес ылғалды екендігін тексеру үшін жуу төсемесін сығыңыз.
- 3 Жуу төсемесінің Velcro ілгектерін жуу саптамасының (сурет 30) Velcro ілгектерімен басумен ылғалды жуу төсемесін жуу саптамасына тіркеңіз.
- 4 Жуу саптамасының тіркеу тораптарын дөңгелектер артында орналасқан тіркеу тесіктеріне салыңыз. Одан кейін сырт еткен (сурет 31) дыбыс естігенше басыңыз.

### Едендерді жуу саптамасымен тазалау

Ескерту: Қатты едендерді жуу саптамасымен тазалау үшін роботты бөлмедегі тазалау керек нүктеден іске қосу керек. Жуу төсемесі тіркеулі қондырма станциясынан роботты іске қосу мүмкін емес.

- 1 Роботты іске қосу үшін роботтағы іске қосу/тоқтату түймесін басыңыз.
  - Батарея заряды төмендегенше және робот тоқтағанша робот жууды жалғастырады.

Ескерту: Роботты қашықтан басқару құралындағы орнату түймесімен қондырма станцияға жіберу алдында немесе роботты қондырма станцияға қолмен орналастыру алдында жуу төсемесін және жуу саптамасын ажыратыңыз.

### Жуу саптамасын ажырату

- 1 Жуу саптамасын ажырату үшін құлақшаны (1) басып, жуу саптамасын алу үшін (2) (сурет 32) жоғары тартыңыз.
- 2 Жуу төсемесін жуу саптамасын тартып шығарыңыз.
- 3 Жуу төсемесін тазалау үшін оны ең көбі 60°C температурада жұмсақ циклде жуу машинасында жуыңыз.

## Дабыл сигналы

Егер тазалау кезінде роботта ақаулық туындаса (мысалы, не дөңгелек кептелсе немесе еденге тиемесе, не датчик еденді анықтай алмаса), дыбыс естисіз және робот тоқтайды. Роботты күту режиміне ауыстыру үшін іске қосу/тоқтату түймесін басып, дабыл сигналына себеп болған мәселені дөңгелекті құлыптайтын кедергіні жою, датчиктерді тазалау немесе роботты көтеру және басқа орынға салу сияқты әрекеттермен шешіңіз.

## Тазалау және күту

### Шаң контейнерін босату және тазалау

Шаң контейнері толған кезде, шаң контейнерін босатыңыз және тазалаңыз.

- 1 Шаң контейнері қаппағының тұтқасын жоғары тартып, шаң контейнерін шаң контейнері бөлімінен (сурет 33) көтеріп алыңыз.
- 2 Қаппақты (сурет 34) ашу үшін шаң контейнерінің бүйіріндегі құлақшаны тартып шығарыңыз.
- 3 Сүзгі бөлігін шаң контейнерінен (сурет 35) алыңыз.
- 4 Шаң контейнерін босату үшін (сурет 36) оны қоқыс шелегі үстінен сілкіңіз.
- 5 Шаң контейнерін жылы ағын су астында тазалай аласыз.

**Абайлаңыз: Шаң контейнерін ыдыс жуу машинасында тазаламаңыз.**

- 6 Сүзгілерді дұрыстап тазалау үшін сүзгінің екі жағында орналасқан құлақшаларды басумен сүзгіні алып, шаң сүзгісін EPA сүзгісінен шығарып алыңыз. Одан кейін EPA сүзгісін берілген тазалау щеткасымен (сурет 37) тазалаңыз.
- 7 Сүзгіні қайта жинақтап, EPA сүзгісін шаң сүзгісіне бекітіңіз. Одан кейін сүзгіні кері шаң контейнеріне (сурет 38) салыңыз.

**Ескертпе: Егер шаң контейнері ағын суда тазаланса, сүзгіні қайта салу алдында оны кептіріп алыңыз.**

- 8 Қақпақты шаң контейнеріне салып, сырт етіп (сурет 39) орнына құлыпталғанын тексеріңіз.
- 9 Шаң контейнерін шаң контейнері бөліміне салып, шаң контейнері тұтқасын (сурет 40) бүктеңіз.

**Абайлаңыз: Шаң контейнерінің ішінде сүзгі бар екенін үнемі тексеріңіз. Роботты шаң контейнерінің ішінде сүзгі болмай пайдалансаңыз, қозғалтқыш зақымдалуы мүмкін.**

## Робот тазалау

Жақсы тазалау өнімділігін сақтау үшін кейде құлау датчиктерін, дөңгелектерді және бүйірлік щеткаларды және сору саңылауын тазалап тұру керек.

- 1 Роботты еден бетіне аударыңыз.
- 2 Бүйірлік щеткаларды тазалау үшін щеткалардан ұстаңыз және біліктерден (сурет 41) тартып алыңыз.
- 3 Бүйірлік щеткаларды және бүйірлік щеткалар біліктерін берілген (сурет 42) тазалау щеткасымен тазалаңыз.
- 4 Алдыңғы дөңгелек пен бүйірлік дөңгелектерден кірді немесе мамықты берілген (сурет 43) тазалау щеткасымен жойыңыз.
- 5 Құлау датчиктерінен кірді немесе мамықты берілген (сурет 44) тазалау щеткасымен жойыңыз.

**Ескерту: Құлау датчиктерін жүйелі түрде тазалау керек. Құлау датчиктері лас болса, робот биіктік айырмашылықтарын немесе баспалдақтарды анықтамауы мүмкін.**

- 6 Сору саңылауын (сурет 45) тазалау үшін берілген тазалау щеткасын пайдаланыңыз.
- 7 Бүйірлік щеткаларда және роботтың түбінде еденді зақымдауы мүмкін үшкір заттардың бар-жоғын тексеріңіз.

## Қосалқы құрылғыларға тапсырыс беру

Қосалқы құрылғылар немесе қосалқы бөлшектер сатып алу үшін, [www.shop.philips.com/service](http://www.shop.philips.com/service) сайтына кіріңіз немесе Philips дилеріне барыңыз. Сонымен қатар, еліңіздегі Philips тұтынушыларға қызмет көрсету орталығына хабарласыңыз (байланыс мәліметтерін дүниежүзілік кепілдік парақшасынан қараңыз).

## Ауыстыру

### Сүзгіні ауыстыру

Егер өте ластанса немесе зақымдалса (көріңіз 'Шаң контейнерін босату және тазалау'), EPA сүзгісін ауыстырыңыз. Жаңа EPA сүзгісін алу үшін, [www.shop.philips.com/service](http://www.shop.philips.com/service) сайтына өтіңіз.

## Қайта зарядталатын батареяны ауыстыру

Роботтың қайта зарядталатын батареясын тек білікті қызмет инженерлері ауыстыруы мүмкін. Енді қайта зарядтау мүмкін болмағанда немесе қуаты жылдам таусыла бастағанда батареясын ауыстыру үшін роботты өкілетті Philips қызмет орталығына апарыңыз. Байланыс мәліметтерін халықаралық кепілдік парақшасынан еліңіздегі Philips тұтынушыларға қызмет көрсету орталығынан таба аласыз немесе [www.philips.com/support](http://www.philips.com/support) торабына өтіңіз.

## Бүйірлік щеткаларды ауыстыру

Тиісті тазалау нәтижелерін қамтамасыз ету үшін бүйірлік щеткаларды біраз уақыттан кейін ауыстырыңыз.

Ескертпе: Тозу немесе зақым белгілерін байқағанда, бүйірлік щеткаларды міндетті түрде ауыстырыңыз. Сондай-ақ, бүйірлік щеткалардың екеуін де бір уақытта ауыстыру ұсынылады. Жаңа бүйірлік щеткаларды алу үшін, [www.shop.philips.com/service](http://www.shop.philips.com/service) сайтына өтіңіз.

- 1 Бүйірлік щеткаларды ауыстыру үшін ескі бүйірлік щеткаларды қылдарынан ұстап, біліктерінен тартып алыңыз.
- 2 Жаңа бүйірлік щеткаларды біліктерге итеріңіз.

## Қашықтан басқару құралының батареяларын ауыстыру

- 1 Құлақшаны (1) басып батарея бөлімі қақпағының (2) құлпын ашып, батарея бөлімі қақпағын (сурет 9) шешіңіз.
- 2 Бос AAA батареяларын батарея бөлімінен алыңыз.
- 3 Екі жаңа AAA батареясын (сурет 10) салыңыз.

Ескерту: - және + полюстері дұрыс бағытта екендігін тексеріңіз.

- 4 Батарея бөлімінің қақпағын қайта тіркеу үшін, алдымен, бөлім ойығындағы саңылауға (1) шығыңқы жерін салып, сырт етіп (сурет 11) құлыпталғанша қақпақты (2) басыңыз. Қашықтан басқару құралы енді пайдалануға дайын.

Ескерту: Бос алынбалы батареяларды еліңіздегі жергілікті ережелерге сәйкес жойыңыз.

## Өңдеу

- Бұл таңба осы өнімді қалыпты тұрмыстық қалдықпен бірге тастауға болмайтынын білдіреді (2012/19/EU) (сурет 46).
- Бұл белгі осы өнімде күнделікті үй қоқыстарымен (сурет 47) бірге тастауға болмайтын кірістірілген қайта зарядталатын батарея бар екенін білдіреді (2006/66/EC). Зарядталатын батареяны кәсіби түрде алу үшін, өнімді ресми жинау орнына немесе Philips қызмет көрсету орталығына апарыңыз.
- Электрондық және электр өнімдері мен қайта зарядталатын батареяларды бөлек жинау бойынша жергілікті ережелерді орындаңыз. Дұрыс тастау қоршаған ортаға және адам денсаулығына кері әсерін тигізбеуге көмектеседі.

## Қайта зарядталатын батареяларды алу

Өнімді тастау кезінде қайта зарядталатын батареяны ғана алып тастаңыз. Батареяны алу алдында өнім қабырға розеткасынан ажыратылғанын және батарея заряды толығымен таусылғанын тексеріңіз.



Өнімді ашу үшін құралдарды қолдану кезінде және қайта зарядталатын батареяны қоқысқа тастау кезінде қажетті қауіпсіздік шараларын орындаңыз.

## Қайта зарядталатын батареяларды алу

**Абайлаңыз:** Құрылғыны тастау кезінде қайта зарядталатын батареяны ғана алып тастаңыз. Батареяны алып тастау алдында оның толығымен бос екендігін тексеріңіз.

Қайта зарядталатын батареяны шығару үшін төмендегі қадамдарды орындаңыз. Сонымен қатар, қайта зарядталатын батареяны шығару үшін роботты өкілетті Philips қызмет орталығына апарыңыз. Еліңіздегі жақын қызмет орталығы мекенжайы үшін Philips тұтынушыларға қызмет көрсету орталығына хабарласыңыз.

- 1 Алу және қоқысқа лақтыру алдында зарядының толығымен таусылуы үшін роботты батарея таусылғанша жұмыс істетіңіз.
- 2 Батарея бөлімінің бұрандаларын босатып, қақпағын (сурет 48) шешіңіз.
- 3 Қайта зарядталатын батареяны көтеріп, оны ажыратыңыз (сурет 49).
- 4 Робот пен қайта зарядталатын батареяны электрлік және электрондық қалдық жинау орнына апарыңыз.

## Ақаулықтарды жою

Бұл тарауда құрылғыда жиі кездесетін мәселелер аталып өтеді. Төмендегі ақпараттың көмегімен мәселені шеше алмасаңыз, жиі қойылатын сұрақтар тізімін көру үшін [www.philips.com/support](http://www.philips.com/support) торабына кіріңіз немесе еліңіздегі Тұтынушыларды қолдау орталығына хабарласыңыз.

Мәселе	Ықтимал себеп	Шешім
Іске қосу/тоқтату түймесін басқанда, робот тазалауды бастамайды.	Қайта зарядталатын батарея таусылған.	Қайта зарядталатын батареяны (көріңіз 'Пайдалануға дайындау') зарядтаңыз.
Түймелердің бірін басқан кезде робот жауап бермейді.	Робот қондырма станциясын таба алмады және батарея заряды таусылды.	Роботты розеткаға қосылған қондырма станцияға қойыңыз. Бірнеше секундтан кейін роботтан дыбыстық сигнал шығып, дисплей жанады.
Робот сигнал беріп тоқтайды.	Дөңгелектердің біреуі немесе екеуі де тұрып қалған.	Іске қосу/тоқтату түймесін басыңыз. Дөңгелек аспасының айналасында ұсталып қалған мамықты, шашты, жіптерді немесе сымдарды кетіріңіз.
	Бүйірлік щеткалардың біреуі немесе екеуі де тұрып қалған.	Бүйірлік щеткаларды (көріңіз 'Робот тазалау') тазалаңыз.
	Робот тазалау кезінде көтерілді.	Іске қосу/тоқтату түймесін басыңыз. Роботты еденге қойыңыз. Одан кейін робот тазалауды жалғастыруы үшін іске қосу/тоқтату түймесін басыңыз.
Робот дұрыстап тазаламайды.	Бір немесе екі бүйірлік щеткалардың қылшықтары майысқан.	Щетканы немесе щеткаларды біраз уақытқа суға салып қойыңыз. Егер бұл талшықтардың дұрыс пішінін қалпына келтірмесе, бүйірлік щеткаларды (көріңіз 'Бүйірлік щеткаларды ауыстыру') ауыстырыңыз.

Мәселе	Ықтимал себеп	Шешім
	Шаң контейнеріндегі сүзгі лас.	Сүзгіні бөлшектеңіз. Шаң сүзгісі мен EPA сүзгісін қылдары жұмсақ тіс щеткасымен тазалаңыз. Сонымен қатар, шаң сүзгісін ағын су астында шая аласыз.
		Егер EPA сүзгісін тазалау еш көмектеспесе, сүзгіні жаңа біреуімен ауыстырыңыз. EPA сүзгісін жылына кемінде бір рет ауыстыруға кеңес береміз.
	Шаң контейнерінің түбіндегі сору саңылауы бітелген.	Сору саңылауын (көріңіз 'Робот тазалау') тазалаңыз.
	Алдыңғы дөңгелекте шаш немесе басқа кір кептелген.	Алдыңғы дөңгелекті (көріңіз 'Робот тазалау') тазалаңыз.
	Робот өте күңгірт немесе жылтыраған бетті тазалауда, бұл құлау датчиктерін іске қосады. Робот әдеттен тыс үлгімен қозғалады.	Іске қосу/тоқтату түймесін басып, одан кейін роботты еденнің ашық түсті бөлігіне жылжытыңыз. Егер ашық түсті едендерде мәселе қайталанса, <a href="http://www.philips.com/support">www.philips.com/support</a> сайтына өтіңіз немесе еліңіздегі тұтынушыға күтім көрсету орталығына хабарласыңыз.
	Робот күн сәулесі шамалы көптеу түсетін еденді тазалауда. Бұл құлаудан қорғау датчиктерін іске қосып, робот әдеттен тыс үлгімен қозғалады.	Күн жарығы бөлмеге түспеуі үшін перделерді жабыңыз. Сонымен қатар, күн сәулесі шамалы ашық кезде тазалауды бастауға болады.
Қайта зарядталатын батареяны зарядтау мүмкін емес немесе қуаты өте тез таусылады.	Қайта зарядталатын батареяның пайдалану мерзімі аяқталды.	Қайта зарядталатын батарея Philips қызмет көрсету орталығымен (көріңіз 'Қайта зарядталатын батареяны ауыстыру') ауыстырылуы керек.
Робот қондырма станцияны таба алмайды.	Роботтың қондырма станциясына өтуіне жеткілікті бөлме жоқ.	Қондырма станцияның (көріңіз 'Қондырма станцияны орнату') басқа орнын табуға әрекет жасаңыз.
	Робот әлі де белсенді іздеуде.	Роботтың қондырма станциясына оралуына шамамен 20 минут беріңіз.


#### Робот шаң сорғыш

Өндіруші: "Филипс Консьюмер Лайфстайл Б.В.", Туссендиепен 4, 9206 АД, Драхтен, Нидерланды  
Ресей және Кедендік Одақ территориясына импорттаушы: "ФИЛИПС" ЖШҚ, Ресей Федерациясы,  
123022 Мәскеу қаласы, Сергей Макеев көшесі, 13-үй, тел. +7 495 961-1111

Тамақтану: ZD12D160090EU

Кіру: 100-240В~; 50/60Гц; 0,5А

Шығу: 16В --- 0,9А

II- класс 

## 108 Қазақша

FC8796, FC8794, FC8792

Кіріктірілген батарея Li-ion: 10,8 В

Тұрмыстық қажеттіліктерге арналған

Қытайда жасалған

Сақтау шарттары, пайдалану

Температура	0°C - +50°C
Салыстырмалы ылғалдылық	20% - 95%
Атмосфералық қысым	85 - 109 kPa

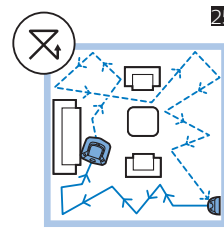
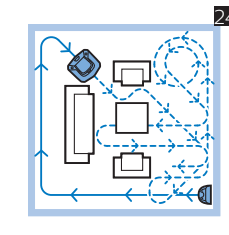
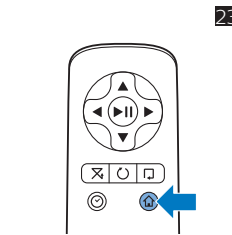
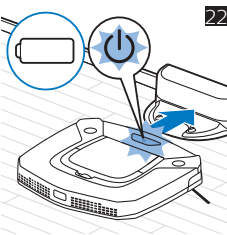
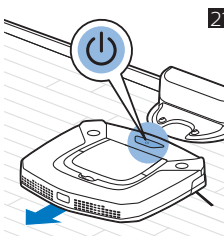
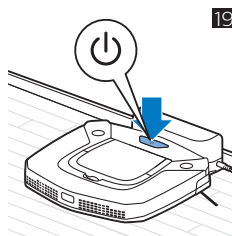
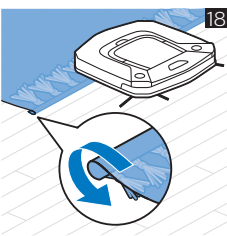
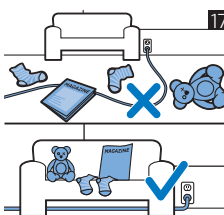
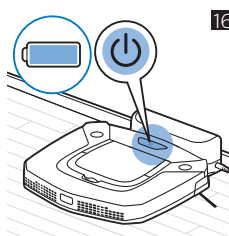
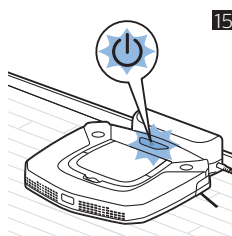
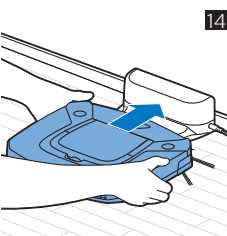
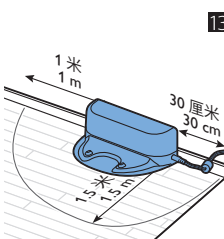
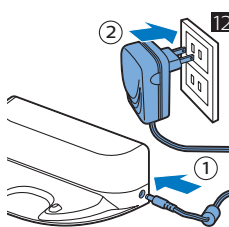
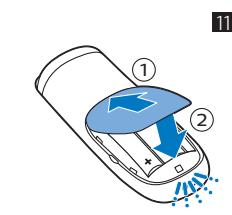
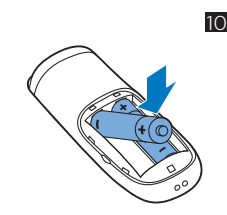
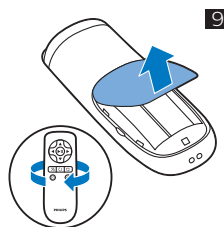
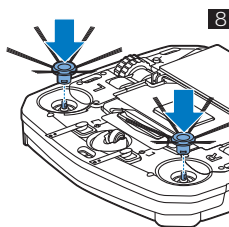
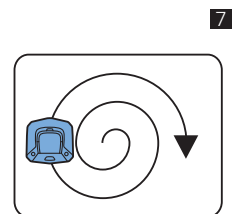
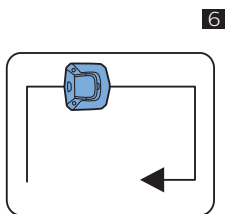
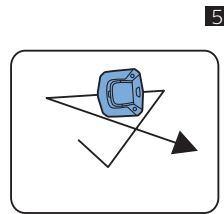
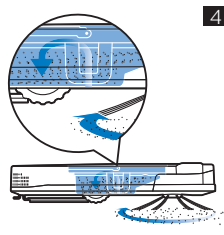
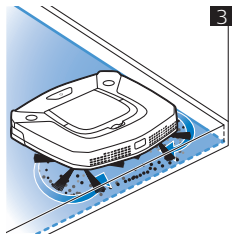
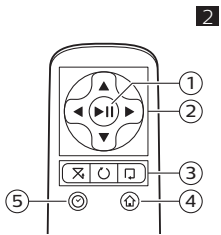
\_ |

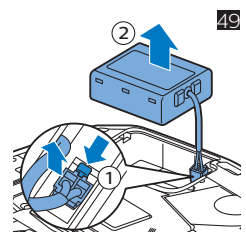
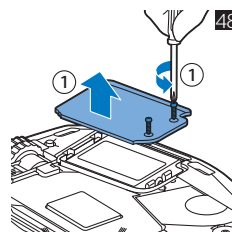
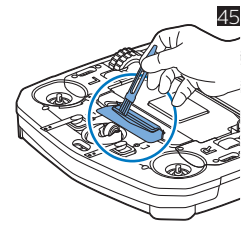
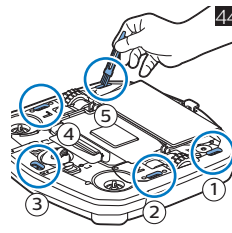
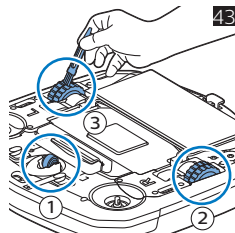
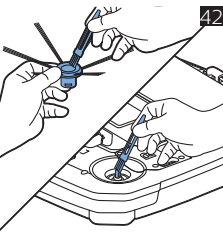
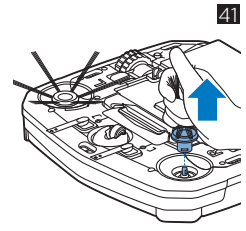
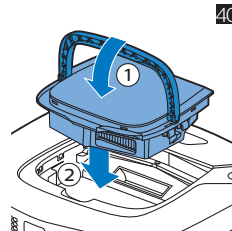
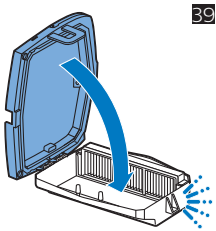
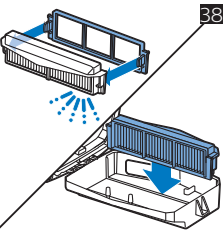
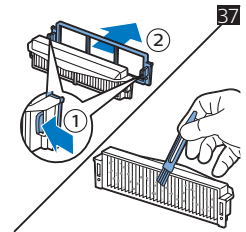
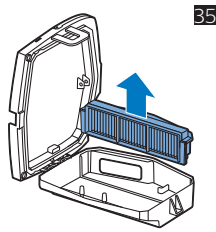
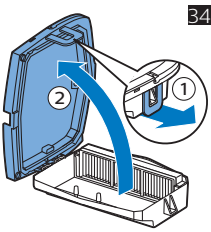
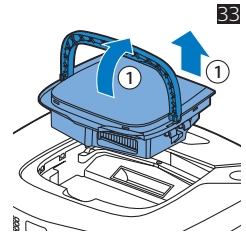
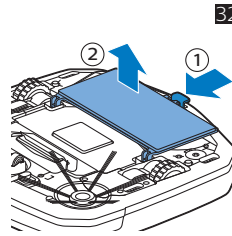
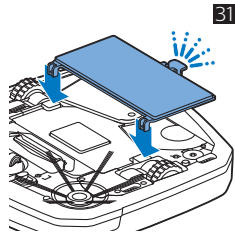
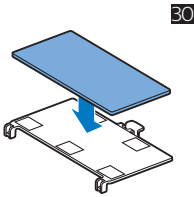
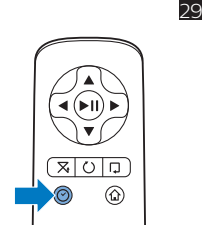
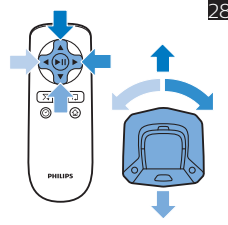
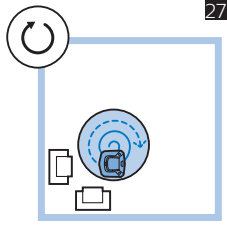
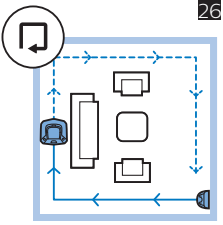
| \_

\_ |

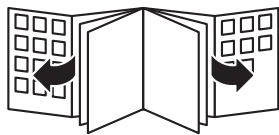
inside back page

| \_











© 2018 Koninklijke Philips N.V.  
All rights reserved  
4222.003.4325.5 (1/8/2018)

**EAC**



>75% recycled paper  
>75% papier recyclé