

PHILIPS

HR2224
HR2228



- | | |
|-------------------------------|-----------------------------|
| EN User manual | PL Instrukcja obsługi |
| BG Ръководство за потребителя | RO Manual de utilizare |
| CS Příručka pro uživatele | RU Руководство пользователя |
| ET Kasutusjuhend | SK Prírucka užívateľa |
| HR Korisnički priručnik | SL Uporabniški priročnik |
| HU Felhasználói kézikönyv | SR Korisnički priručnik |
| KK Қолданушының нұсқасы | UK Посібник користувача |
| LT Vartotojų vadovas | MK Упатство за корисника |
| LV Lietotāja rokasgrāmata | AL Manual përdorimi |



© 2020 Koninklijke Philips N.V.
All rights reserved.
3000 051 82291



- English**
- Motor unit with control knob
 - Rotary knob and preset settings
 - Speed setting (1/2/3): to turn on the blender and select a blending speed setting.
 - ⓘ to turn off the blender.
 - ❄️: ice crushing and pulse function.
 - Pulse function: to blend briefly and for easy clean.
 - Blender blade unit
 - Sealing ring
 - Blender jar
 - Lid of blender jar
 - Small covering lid
- Ceština**
- Motorová jednotka s ovládacím knoflíkem
 - Otáčový ovladač a nastavení předvolby.
 - Nastavení rychlosti (1/2/3): k zapnutí mixéru a výběru nastavení rychlosti mixování.
 - ⓘ vypne mixér.
 - ❄️: drcení ledu a pulsní funkce.
 - Pulsní funkce pro krátké mixování a snadné čištění.
 - Nožová jednotka mixéru
 - Těsnicí kroužek
 - Nádoba mixéru
 - Víko nádoby mixéru
 - Malé krycí víko

- Български**
- Задвижаващ блок с регулиращ ключ
 - Въртящ се бутон и предварително зададени настройки
 - Настройка на скоростта (1/2/3): за да включите blendera и да изберете настройка за скорост на пасиране.
 - ⓘ за да изключите blendera.
 - ❄️: функция за натрошаване на лед и импулсен режим.
 - Импулсен режим: за пасиране на кратки импулси и за лесно почистване.
 - Режещ блок на blendera
 - Уплътнителен пръстен
 - Кана на blendera
 - Капак на каната на blendera
 - СМалък покриващ капак

- Hrvatski**
- Jedinica motora s regulatorom
 - Kružni regulator i unaprijed postavljene postavke:
 - Postavke brzine (1/2/3): uključenje blendera i odabir postavke brzine blenderanja.
 - ⓘ isključenje blendera.
 - ❄️: drobljenje leda i funkcija pulsiranja.
 - Funkcija pulsiranja: za brzo miješanje i lake čišćenje.
 - Jedinica s rezačima blendera
 - Brtnveni prsten
 - Vrč blendera
 - Poklopac vrča blendera
 - SMali poklopac
- Latviešu**
- Motorā nodalījums ar vadības pogu
 - Grozāmā pogā un iepriekš iestatītiem pogas
 - Ātruma iestatījums (1/2/3): lai ieslēgtu blenderu un izvēlētos maisīšanas ātruma iestatījumu.
 - ⓘ lai blenderi izslēgtu.
 - ❄️: ledus smalcināšanas un pulsācijas funkcija.
 - Pulsācijas funkcija: ātrai maisīšanai un vieglai tīrīšanai.
 - Blendera asmeņu vienība
 - Blīvgredzens
 - Blendera krūka
 - Blendera krūkas vāks
 - Maznosāģāšanas vāks

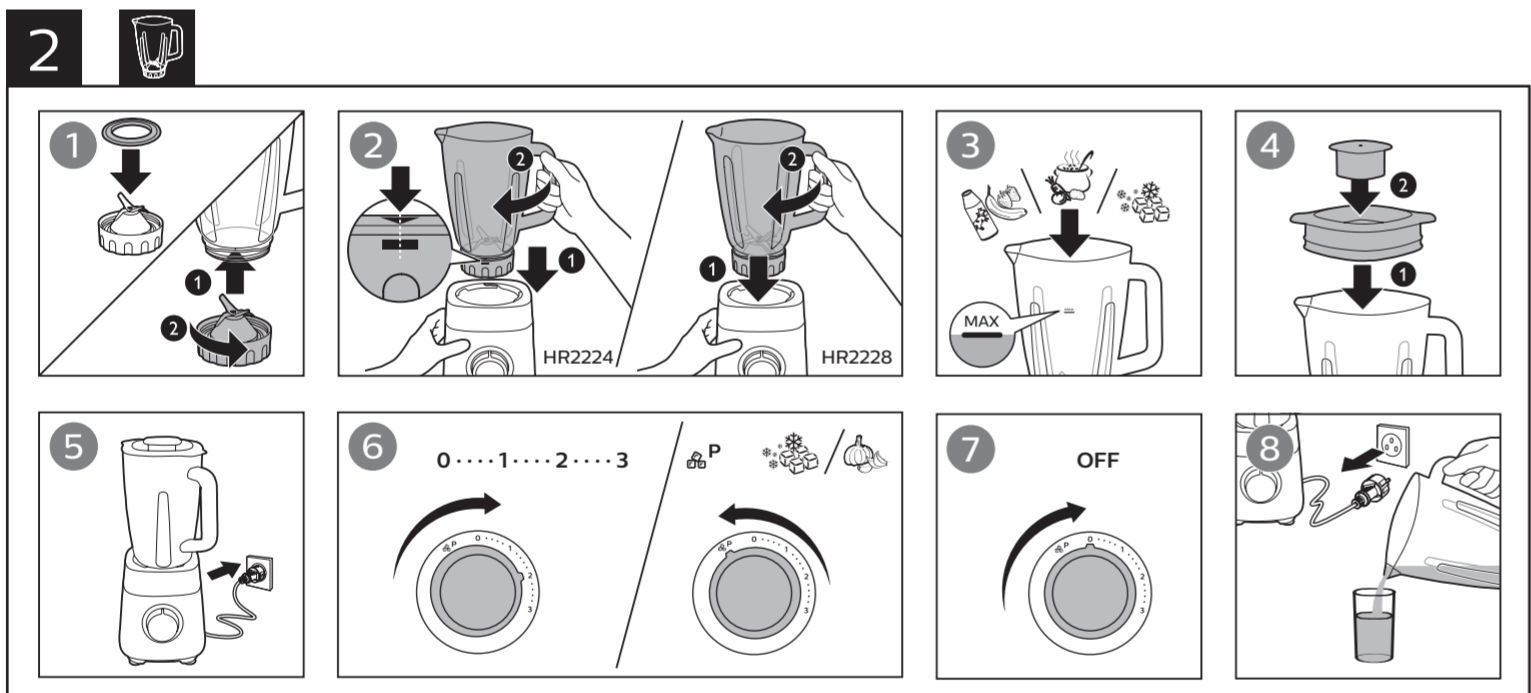
- Русский**
- Блок электродвигателя и переключатель режимов
 - Поворотный переключатель и предустановки
 - Режим скорости (1/2/3): включение blendera и выбор режима скорости.
 - ⓘ: выключение blendera.
 - ❄️: измельчение льда и импульсный режим.
 - Импульсный режим: для быстрого смешивания и простая очистка.
 - Ножевой блок blendera
 - Уплотнительное кольцо
 - Кувшин blendera
 - Крышка кувшина blendera
 - СМаленькая крышка
- Українська**
- Блок двигуна з регулятором
 - Поворотний регулятор і налаштування програм
 - Налаштування швидкості (1/2/3): увімкнення blendera і вибір налаштування швидкості.
 - ⓘ: вимкнення blendera.
 - ❄️: подрібнення льоду та імпульсний режим.
 - Імпульсний режим: для швидкого змішування та зручного чищення.
 - Ріжучий блок blendera
 - Ущільнююче кільце
 - Чаша blendera
 - Кришка чаші blendera
 - СМала кришка

- Magyar**
- Motoregység a kezelőgombbal
 - Forgatható gomb és előbeállítások
 - Fokozatbeállítás (1/2/3): a turmixgép bekapcsolása és a turmixolási fokozat kiválasztása.
 - ⓘ a turmixgép kikapcsolása.
 - ❄️: jégaprítás és pulzálás funkció.
 - Pulzálás funkció: rövid turmixolás és egyszerű tisztítás.
 - Turmixkések
 - Tömítőgyűrű
 - Turmixkehely
 - A turmixkehely fedele
 - SKis fedél
- Polški**
- Część silnikowa z pokrętłem regulacyjnym
 - Pokrętło i ustawienia wstępne
 - Ustawienie prędkości (1/2/3): umożliwiała włączenie blendera i wybranie ustawienia prędkości mieszania.
 - ⓘ: umożliwiała wyłączenie blendera.
 - ❄️: funkcja kruszenia lodu i funkcja pulsacji.
 - Funkcja pulsacji: krótkie mieszanie i łatwe czyszczenie.
 - Część tnąca blendera
 - Uszczelka
 - Dzbanek blendera
 - Pokrywa dzbanka
 - SPokrywka młynka

- Slovensky**
- Pohonná jednotka s ovládacím regulátorom
 - Otáčový regulátor a predvšetné nastavenia
 - Nastavenie rýchlosti (1/2/3): slúži na zapnutie mixéru a výber nastavenia rýchlosti mixovania.
 - ⓘ: slúži na vypnutie mixéra.
 - ❄️: drvenie ľadu a funkcia impulzu.
 - Funkcia impulzu: na krátke mixovanie a jednoduché čistenie.
 - Nástavec s čepeľami
 - Tesniaci krúžok
 - Nádoba mixéra
 - Veko nádoby mixéra
 - Sveko na zakrytie mlynčeka
- Македонски**
- Мотор со регулатор
 - Ротирачки регулатор и однапред поставени поставки
 - Поставки за брзина (1/2/3): за да го вклучите blenderот и да изберете поставка за брзината на пасирање.
 - ⓘ за да го исклучите blenderот.
 - ❄️: функција за дробење мраз и пулсирање.
 - Функција за пулсирање: за кратко пасирање и лесно чистење.
 - Единица со сечила на blenderот
 - Заптивен прстен
 - Бокал на blenderот
 - Капак за бокалот на blenderот
 - Мал капак/Мал капак

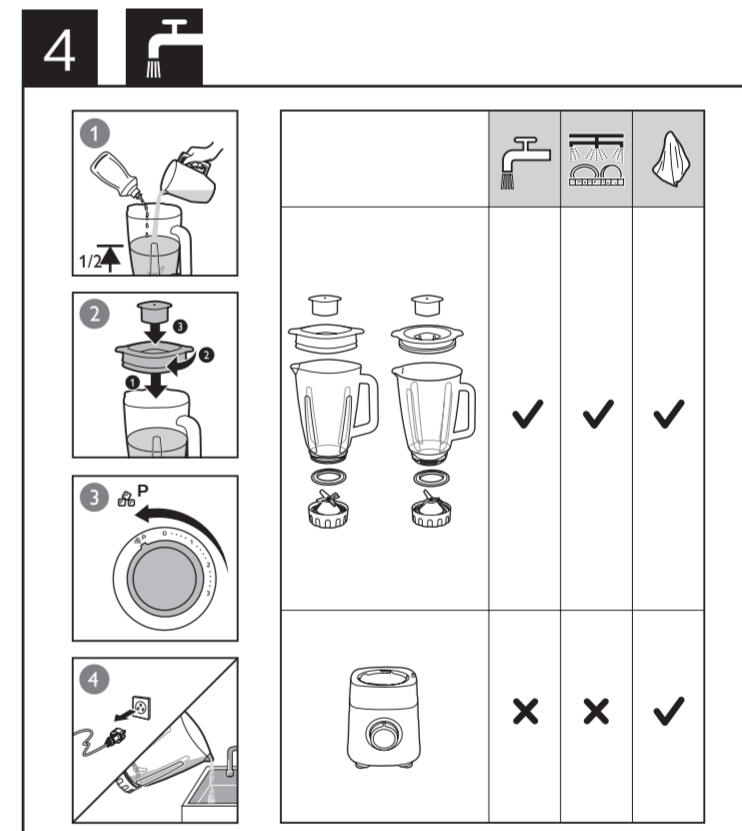
- Қазақ**
- Бақылау түймесі бар электромоторлық блогы
 - Айналмалы тұтқа және алдың ала орнатылған теңшелімдер
 - Жылдамдықты теңшеу (1/2/3): blenderді қосып, араластыру жылдамдығы параметрін таңдаңыз.
 - ⓘ blenderді өшіру үшін.
 - ❄️: мұзды ұсақтау және импульс функциялары.
 - Импульс функциясы: аздап араластыру және оңай тазалау үшін.
 - Blenderдің пышақ бөлігі
 - Мөрлейтін сақина
 - Blender құмырасы
 - Blender құмырасының қапағы
 - Шлағын қапқақ
- Română**
- Bloc motor cu buton de control
 - Butonul rotativ și setările presetate
 - Setarea de viteză (1/2/3): pentru a porni blenderul și a selecta o setare de viteză de procesare.
 - ⓘ: pentru a opri blenderul.
 - ❄️: zdrobirea gheții și funcția impuls.
 - Funcția impuls: pentru a amesteca pentru scurt timp și pentru curățare ușoară.
 - Bloc tăietor al blenderului
 - Inel de etanșare
 - Vasul blenderului
 - Capac al vasului blenderului
 - Capac mic

- Lietuviškai**
- Variklio įtaisas su reguliatoriumi
 - Valdylio roktelis ir išankstiniai nustatymai
 - Greičio nustatymas (1/2/3): maišytuvo įjungimas ir maišymo greičio nustatymas.
 - ⓘ maišytuvo išjungimas.
 - ❄️: ledo smulkinimas ir pulsavim o funkcija.
 - Pulsavimo funkcija: trumpai maišyti ir lengvai valyti.
 - Maišytuvo įjaušymo įtaisas
 - Sandarinio žiedas
 - Maišytuvo ąšotis
 - Maišytuvo ąsočio dangtis
 - Mažosapausginis dangtelis



3

	Kg (MAX)		(MAX)
[Image]	1500 ml	3	60 - 90 sec.
[Image]	1500 ml	3	60 - 90 sec.
[Image]	1500 ml	3	30 - 60 sec.
[Image]	6 x ❄️	❄️	1 min
[Image]	25 - 50 g	❄️	30 sec.
[Image]	5 - 25 g	❄️	30 sec.
[Image]	25 - 75 g	❄️	30 sec.
[Image]	20-40 g	❄️	10 sec.
[Image]	150 g	❄️	10 sec.



<p>RU: Блендер KK: Блендер HR2224, HR2228 (220-240 V~ 50-60 Hz 800 W)</p> <p>Импортер на територию России и Таможенного Союза: ООО "ФИЛИПС", Российская Федерация, 123022 г. Москва, ул. Сергея Макеева, д.13, тел. +7 495 961-1111</p> <p>Изготовитель: "Филипс Консьюмер Лайфстайл Б.В.", Туссендиепен 4, 9206 АД, Драхтен, Нидерланды</p> <p>Для бытовых нужд Сделано в Китае</p>	 <p>Ресей және Кедендік Одақ территориясына импорттаушы: "ФИЛИПС" ЖШҚ, Ресей Федерациясы, 123022 Мәскеу қаласы, Сергей Макеев көшесі, 13-үй, тел. +7 495 961-1111</p> <p>Өндіруші: "Филипс Консьюмер Лайфстайл Б.В.", Туссендиепен 4, 9206 АД, Драхтен, Нидерланды</p> <p>Тұрмыстық қажеттіліктерге арналған Қытайда жасалған</p>
--	--

- English**
- Before first use**
- Thoroughly clean the parts that will come in contact with food before you use the appliance for the first time (see chapter "Cleaning").
- Note**
- Do not exceed the maximum quantities and processing times indicated in Fig 3.
 - Do not operate the appliance for more than 60 seconds at a time when processing heavy loads and let it cool down to room temperature for next operation.
 - Do not attempt to process very thick recipes such as bread dough or mash potatoes.
- Blender (Fig 2)**
- The blender is intended for:
- Blending fluids, e.g. dairy products, sauces, fruit juices, soups, mixed drinks, shakes.
 - Mixing soft ingredients, e.g. pancake batter or mayonnaise.
 - Pureeing cooked ingredients.
- Note**
- Never overflow the blender jar above the maximum level indication (1.5 litres) to avoid spillage.
- Pulse and ice crushing function**
- To process ingredients briefly (such as garlic), rotate the rotary knob to the P (PULSE) ❄️ position.
- To crush ice, rotate the rotary knob to the P (PULSE) ❄️ position several times.
- Tip**
- To process ingredients very briefly, rotate the rotary knob to the P (PULSE) ❄️ position several times.
 - Never use the pulse function longer than a few seconds at a time.
- Cleaning (Fig 4)**
- Easily cleaning the blender jar: Follow the steps: 1 2 3 4.
- Note:** Make sure to rotate the rotary knob to P (Pulse) ❄️ position a few times.

- Български**
- Преди първата употреба**
- Почистете старателно частите, които влизат в контакт с храна, преди да използвате уреда за първи път (вижте раздел "Почистване").
- Забележка**
- Не превишавайте максималните количества и време за обработка, посочени на Фиг. 3.
 - Не допускате уреда да работи повече от 60 секунди, когато обработва по-голямо количество продукти, и го оставете да се охлади до стайна температура, преди да го използвате отново.
 - Не се опитвайте да обработвате прекалено гълни продукти, като например тесто за хляб или картофено пюре.
- Блендер (Фиг. 2)**
- Блендерът е предназначен за:
- Разбъркване на течности, напр. млечни продукти, сосове, плодови сокове, супи, коктейли, шейкове.
 - Разбъркване на меки продукти, като тесто за палачинки или майонеза.
 - Приготвяне на пюре от сготвени продукти.
- Забележка**
- Никога не претъпявайте каната на blendera над показателя за максимално ниво (1,5 литра), за да избегнете разливане.
- Функция за импулсен режим и натрошаване на лед**
- За да обработите продукти за кратко (като чесън), завъртете въртящия се бутон в положение P (PULSE) ❄️.
- За да натрошите лед, завъртете въртящия се бутон в положение P (PULSE) ❄️ няколко пъти.
- Съвет**
- За да обработите продукти за много кратко, завъртете въртящия се бутон в положение P (PULSE) ❄️ няколко пъти.
 - Не ползвайте функцията за импулсен режим в продължение на повече от няколко секунди наведнъж.
- Почистване (Фиг. 4)**
- Лесно почистване на каната на blendera: Следвайте стъпки: 1 2 3 4.
- Забележка:** Завъртете въртящия се бутон в положение P (Pulse) ❄️ няколко пъти.

	Условия хранения/ Сактау шарттары	Условия эксплуатации/ пайдалану шарттары
Температура/ Температура	-20°C ÷ +60°C	+10°C ÷ +50°C
Относителная влажность/ Салыстырмалы ылғалдылық	20% ÷ 95%	20% ÷ 95%
Атмосферное давление/ Атмосфералық қысым	85 ÷ 109 kPa	92 ÷ 105 kPa

