

RU

# Hisense

life reimagined

## РУКОВОДСТВО ПОЛЬЗОВАТЕЛЯ

### Холодильник

RS-47WL4SAX



[www.diorit.ru](http://www.diorit.ru)



АГ 88

## ТЕХНИЧЕСКИЕ ХАРАКТЕРИСТИКИ

|   |   |
|---|---|
| <b>Холодильник</b>                                  |   |
| Модель  | <b>RS-47WL4SAX</b>  |
| <b>Общие данные</b>                                 |   |
| Общий объем брутто, л                               | 360   |
| Тип   | однокамерный  |
| Тип управления                                      | электронный   |
| Система размораживания                              | NO FROST  |
| Напряжение, Вт / Частота, Гц                        | 220-240 / 50  |
| Климатический класс                                 | SN, N, ST, T  |
| Класс энергопотребления                             | A+  |
| Уровень энергопотребления, кВт/год                  | 166   |
| Уровень шума, дБ                                    | 40  |
| Хладагент   | R600A (46 гр)   |
| Компрессор  | JIAXIPERA   |
| Количество компрессоров, шт.                        | 1   |
| Количество дверей, шт.                              | 2   |
| Панель управления                                   | да  |
| Термостат регулируемый                              | да  |
| <b>Холодильное отделение</b>                        |   |
| Объем, л  | 360   |
| Количество полок (стекло), шт.                      | 4   |
| Количество полок на дверце (пластик), шт            | 5   |
| Отделение для овощей и фруктов (ящик выдвигной), шт | 2   |
| Держатель для винных бутылок                        | 1   |
| Подставка для яиц                                   | 2/12  |
| <b>Размеры и вес</b>                                |   |
| Без упаковки (без ручки), мм (Ш×Г×В)                | 595×712×1855  |
| С упаковкой, мм (Ш×Г×В)                             | 643×713×1948  |
| Вес нетто, кг                                       | 74  |
| Вес брутто, кг                                      | 82  |
| Цвет  | W - белый,<br>X - нержавеющая сталь,<br>Y - бежевый, песочный |
| <b>Особенности</b>                                  |   |
| Многопоточная система охлаждения                    | да  |
| Дисплей   | да  |
| Перенавешиваемые двери                              | да  |
| Режим "Отпуск"                                      | да  |
| Суперохлаждение                                     | да  |
| Система циркуляции воздуха                          | да  |
| Звуковая сигнализация открытой двери                | да  |
| Защита от детей                                     | да  |
| Закаленное стекло                                   | да  |
| Ящик с контролем уровня влажности                   | да  |

## КРАТКОЕ ВВЕДЕНИЕ

**Спасибо за выбор нашей продукции. Мы уверены, что Вы будете использовать нашу продукцию с удовольствием. Перед тем, как использовать холодильник Hisense, рекомендуется внимательно ознакомиться с Руководством пользователя, в котором содержится подробная информация о его эксплуатации и функциях.**

- Пожалуйста, убедитесь, что все люди, использующие данный холодильник ознакомлены с Руководством и мерами безопасности. Важно, чтобы установка холодильника была правильно выполнена и в соответствии требованиями безопасности.

- Рекомендуем Вам хранить данное Руководство пользователя вместе с холодильником для обращения к нему в будущем и/или, если оно понадобится следующим пользователям.

- Данный холодильник предназначен для использования в быту, кухнях-столовых, в магазинах, офисах, гостиницах и других подобных местах;

- Если Вы заметили, что холодильник работает неправильно, обратитесь к разделу «Поиск и устранение неисправностей». Если информации в данном разделе недостаточно, свяжитесь со справочной службой по вопросам гарантийного и сервисного обслуживания по федеральному номеру 8-800-700-12-25 (звонок по России бесплатный) для получения помощи или вызова уполномоченного специалиста.

## РЕКОМЕНДАЦИИ ПО ТЕХНИКЕ БЕЗОПАСНОСТИ



### **Общие правила техники безопасности и ежедневного использования**

- Храните продукты питания в соответствии с рекомендациями от производителя. Никогда не используйте механические или иные приспособления для ускорения процесса оттаивания, если иное не одобрено изготовителем.

- Не пытайтесь ремонтировать холодильник самостоятельно. Это опасно для Вас и технических параметров холодильника. Любое повреждение кабеля может привести к короткому замыканию, возгоранию или поражению электрическим током.

- Будьте осторожны и внимательны, чтобы не повредить трубки холодильного контура.

- Не располагайте продукты вблизи от распределителя холодного воздуха. Соблюдайте размещение допустимого количества продуктов, чтобы обеспечить нормальную циркуляцию воздуха.

- Не размещайте горячие предметы вблизи пластиковых деталей данного прибора.

- Не храните бутылки или банки с напитками (особенно газированные напитки) в морозильной камере.

- Не перегружайте полки и ящики.

- Не употребляйте фруктовый лед или кубики простого льда прямо из морозильника, так как это может привести ожогу холодом.

- Не замораживайте повторно ранее размороженные продукты.



## БЕЗОПАСНОСТЬ ДЕТЕЙ И ЛИЦ С ОГРАНИЧЕННЫМИ СПОСОБНОСТЯМИ

Не рекомендуется пользоваться прибором детям, людям с ограниченными физическими или умственными возможностями, людям с недостаточным опытом и знаниями о приборе, за исключением случаев использования прибора под надзором людей, ответственных за их безопасность.

- Храните все упаковочные материалы в недоступности для детей, что позволит избежать риска удушья,
- Не позволяйте детям прикасаться к задним частям холодильника, особенно компрессора, расположенного в нижней части, который может очень горячим,
- Не размещайте предметы сверху холодильника, так как при падении сверху, они могут поранить Вас,
- Никогда не позволяйте детям играть с холодильником, висеть на дверцах, полках и т.д.



## БЕЗОПАСНОСТЬ ПРИ РАБОТЕ С ЭЛЕКТРИЧЕСТВОМ

- Удалите упаковку и выполните проверку прибора. При обнаружении механических повреждений не включайте холодильник в сеть. Обратитесь в магазин, в котором он был приобретен. В этом случае сохраните все упаковочные материалы.
- После установки, рекомендуется выждать паузу примерно в 4 часа перед подключением холодильника, это необходимо для возврата хладагента в компрессор.
- Холодильник должен быть подключен только к однофазной сети переменного тока 220 ~ 240В/50Гц. Если у Вас бывают скачки напряжения, то рекомендуется использовать стабилизатор напряжения с автоматической регулировкой напряжения.
- Питание в розетке должно соответствовать показателям аппарата, розетка также должна быть с заземлением.
- Убедитесь, что вилка не повреждена. В противном случае, включение может привести к короткому замыканию, поражению электрическим током или перегреву и даже вызвать пожар.
- Отключайте холодильник (из сети электропитания в том числе) перед очисткой или его перемещением.
- При отключении холодильника от сетевой розетки всегда придерживайте вилку. Не тяните за шнур питания.
- Не используйте холодильник, если плафон/крышка лампы внутреннего освещения отсутствует.
- Любой электрический компонент может быть заменен или отремонтирован только представителем сертифицированной сервисной службы. Должны использоваться только оригинальные запасные части.
- Не используйте/не держите другие электрические приборы, такие как аппараты для приготовления мороженого внутри холодильного или морозильного отделений холодильника, если это не одобрено заводом-изготовителем.



## ХЛАДАГЕНТ И РИСК ВОЗНИКНОВЕНИЯ ПОЖАРА



**Холодильник содержит небольшое количество хладагента (R600a) в холодильном контуре.**

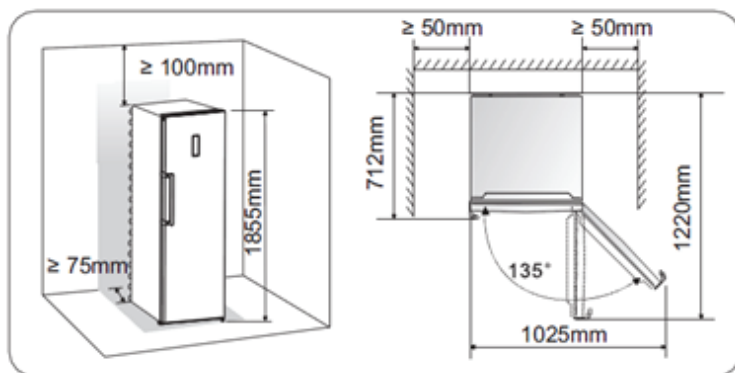
- Если холодильник содержит хладагент R600a, который не опасен для окружающей среды, но горюч, убедитесь, что трубки с хладагентом не были повреждены во время транспортировки и монтажа, иначе утечка хладагента может привести к пожару.
- В случае если утечка хладагента (R600a) произошла, держите зажженные свечи, лампы и другие предметы с открытым пламенем и иные источники воспламенения подальше от холодильника и тщательно проветрите помещение, чтобы избежать риск возникновения пожара и повреждения глаз.
- Не храните в холодильнике предметы, которые обладают легковоспламеняющимся составом (например, спреи и аэрозоли) или взрывчатые вещества.
- Площадь помещения должна быть не менее 1м<sup>3</sup> на 8 г хладагента (R600a). Количество хладагента в Вашем холодильнике указано на этикетке внутри.



## УСТАНОВКА ХОЛОДИЛЬНИКА

### Вентиляция холодильника.

В целях повышения эффективности системы охлаждения и сохранения энергии необходимо обеспечивать хорошую вентиляцию вокруг холодильника для отвода тепла. По этой причине, вокруг холодильника должно быть достаточно свободного пространства. Рекомендуется: не менее 75 мм от задней стены, не менее 100 мм до потолка, не менее 100 мм по бокам. Перед холодильником должно быть достаточно пространства для открывания дверцы не менее чем на 145°.



### Примечание:

Данный холодильник выполняет свои функции при условии соблюдения требования климатического класса. Соответствие климатического класса температурным условиям указано в таблице ниже.

| Климатический класс | Температура окружающей среды |
|---------------------|------------------------------|
| SN                  | от +10°C до +32°C            |
| N                   | от +16°C до +32°C            |
| ST                  | от +16°C до +38°C            |
| T                   | от +10°C до +43°C            |

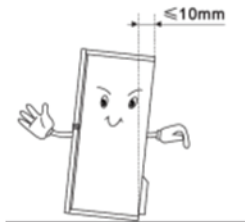
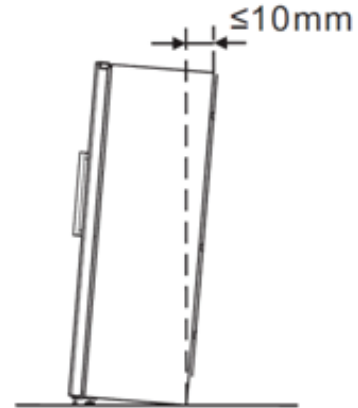
- Устанавливайте Ваш холодильник в сухом месте подальше от источников большой влажности.
- Размещайте холодильник вдали от прямых солнечных лучей, дождя или снега. Также устанавливайте холодильник на расстоянии от источников тепла, таких как печи, камины или обогреватели.

## ВЫРАВНИВАНИЕ ХОЛОДИЛЬНИКА

Выравнивание прибора необходимо для устранения вибрации.

Рекомендуем Вам выравнивать следующим образом:

- 1) Подкатите холодильник на место установки.
- 2) Откручивайте регулируемые ножки до момента касания их с полом.
- 3) Отклоните холодильник назад на 10 мм или 0,5°, сделав 1-2 дополнительных оборота регулируемых ножек. Это позволит дверям холодильника возвращаться в закрытое положение самостоятельно.
- 4) При необходимости передвиньте холодильник.



Не забудьте подкрутить ножки обратно, чтобы его можно было беспрепятственно перекатить. Выполните снова вышеуказанные действия по установке при перемещении холодильника на новое место.

**Внимание!** Колесики, не предназначены для передвижения холодильника влево или вправо, и должны использоваться только для передвижения вперед-назад.

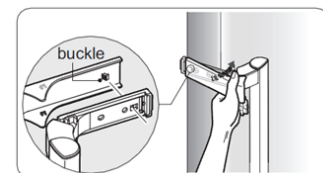
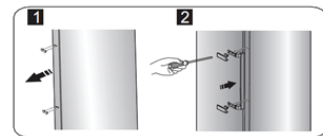
### Установка дверных ручек

Для удобства во время транспортировки, ручки отдельно хранятся в пластиковом пакете.

Для выполнения данной операции Вам понадобится следующий инструмент:

Вы можете прикрепить их следующим образом:

- 1) Снимите колпачки/заглушки винтов/болтов с левой стороны двери и положите в пластиковый пакет.
- 2) Приложите ручку к двери, таким образом, чтоб отверстия совпали, как показано на рисунке ниже.
- 3) Зафиксируйте ручку винтами/болтами из пластикового пакета. Затем прикрепите декоративные колпачки/заглушки/вставки/накладки.



## ПЕРЕНАВЕШИВАЕМЫЕ ДВЕРИ

При необходимости можно изменить стороны открывания двери с правой (согласно поставке) на левую.

Внимание! Холодильник должен быть отключен от сети во время перевешивания двери.

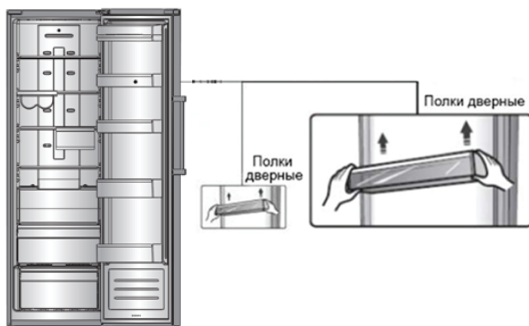
Для выполнения данной операции Вам понадобятся следующие инструменты:

|   |   |
|---|---|
|  |  |
| Гайечный торцевой ключ 8мм  | Отвертка крестообразная   |
|  |  |
| Отвертка прямая (плоская)   | Ключ гаечный 8мм  |

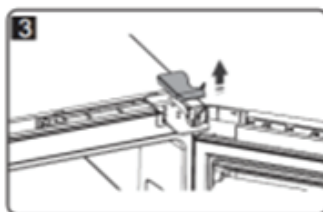
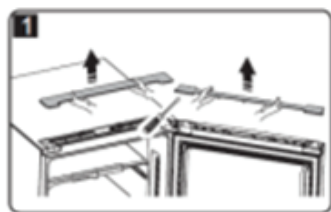
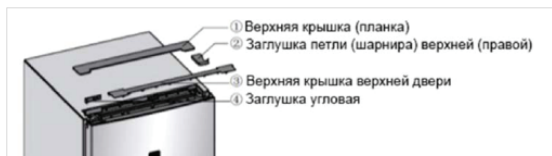
**Примечание:** Прежде чем Вы положите холодильник на заднюю панель, чтобы обеспечить себе доступ к его нижней части, убедитесь, чтобы холодильник был помещен на упаковочный пенопласт или похожий материал, чтобы избежать механических повреждений.

Необходимо произвести следующие операции для перевешивания двери:

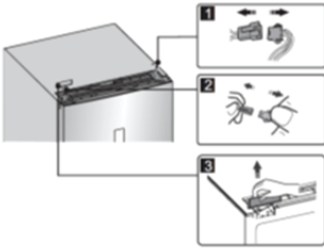
1. Поставьте холодильник вертикально. Откройте верхнюю дверцу и извлеките все дверные полки (чтобы избежать риска повреждения), затем закройте дверцу.



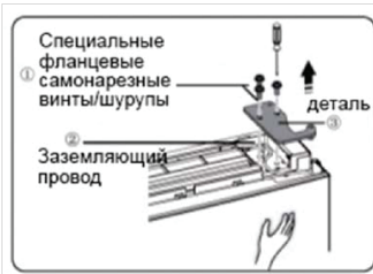
2. Отсоедините последовательно части (1), (3), (4), расположенные сверху морозильника. Снимите часть (2) и положите ее в пластиковый пакет



3. Отсоедините электрические коннекторы (1) и (2) согласно следующему рисунку. Затем отсоедините часть (3)

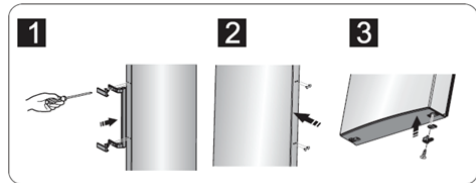
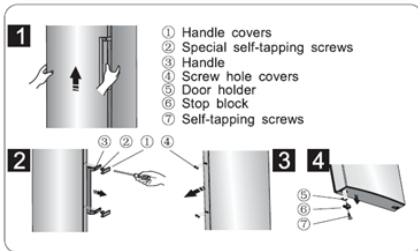


4. Открутите гайки (1), отсоедините провод (2) и снимите часть (3).

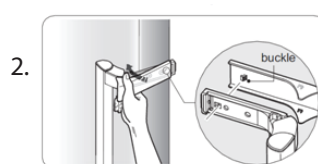
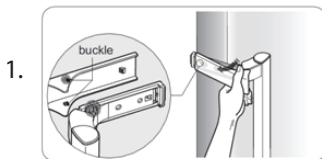


**Примечание:** Пожалуйста, придерживайте дверь руками во избежание падения двери.

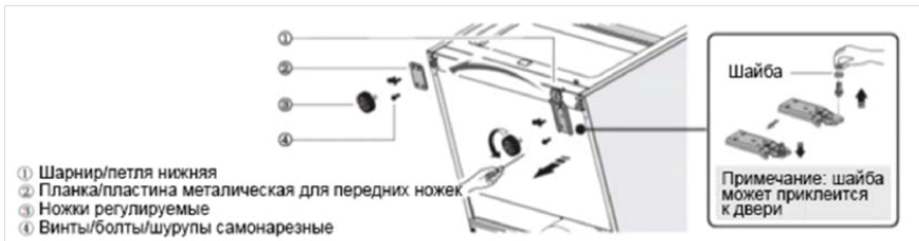
5. Снимите дверь и поместите ее на мягкую поверхность фронтальной панелью вверх. Снимите часть (1) и (4), затем открутите гайки (2) как показано на рисунке. Перевесьте ручку (3) на правую сторону, затем последовательно прикрутите/установите части (2), (1) и (4). Открутите гайки (7), отсоедините части (6) и (5), переверните часть (6) и установите части (5) и (6) (в пластиковом пакете) слева с помощью винтов (7). Верните часть (6) в пластиковый пакет



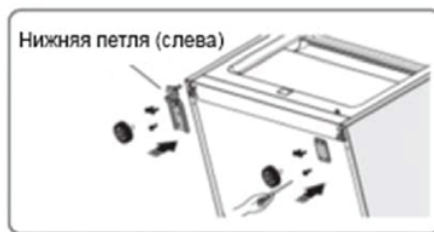
**Примечание:** Снимите, а затем вставьте декоративную накладку с ручки согласно рисункам (1, 2) ниже:



6. Поместите холодильник горизонтально (плашмя), снимите часть (3), затем открутите болты/винты (4). Снимите части (2) и (1)

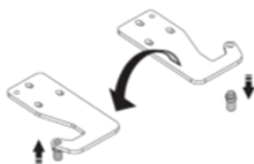


7. Открутите нижнюю петлю/шарнир, переместите к ближайшему отверстию, а затем прикрутите и подсоедините шайбу (washer).

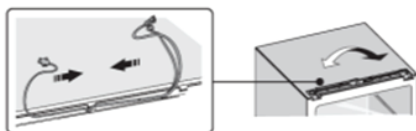


8. Повторите действия согласно пункту № 6, замените часть (1) на правую и часть (2) на левую, а затем зафиксируйте их шурупами/болтами (4). Затем установите часть (3).

9. Открутите верхнюю шарнирную ось, переверните верхнюю петлю/шарнир и зафиксируйте ось на нем. Затем отложите в сторону, они нам понадобятся позже.



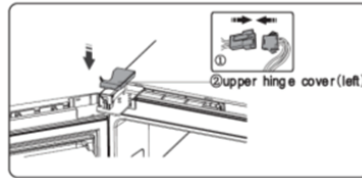
10. Поменяйте подключение проводов как показано на рисунке.



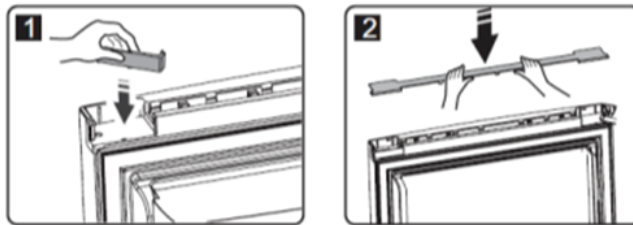
11. Переместите верхнюю дверь в подходящее положение, установите часть (1) и верхнюю дверь. Подсоедините соединительный провод (2) в левой части двери, затем зафиксируйте часть (1) и провод (2) шурупами/болтами (3) (Пожалуйста, придерживайте дверь во время установки).



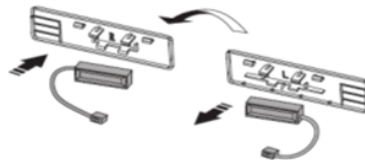
12. Подсоедините электрический коннектор (1) в соответствии с пунктом № 3, а затем установите часть (2) (она находится в пластиковом пакете).



13. Поверните часть (1) на 180° и установите на правый край верхней двери, затем установите часть (2) (обе части были ранее отсоединены согласно пункту № 2).

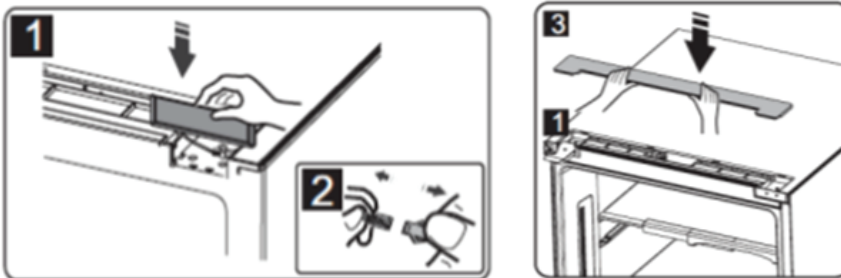


14. Отсоедините герконовый выключатель из блока (часть (3) в пункте №3) и установите на другой блок (помечен буквой «R», находится в пластиковом пакете). Первый блок уберите в пластиковый пакет.



**Примечание:** Убедитесь, что герконовый выключатель подходит к блоку.

15. Установите часть (1), подсоедините коннектор (2), затем установите часть (3).



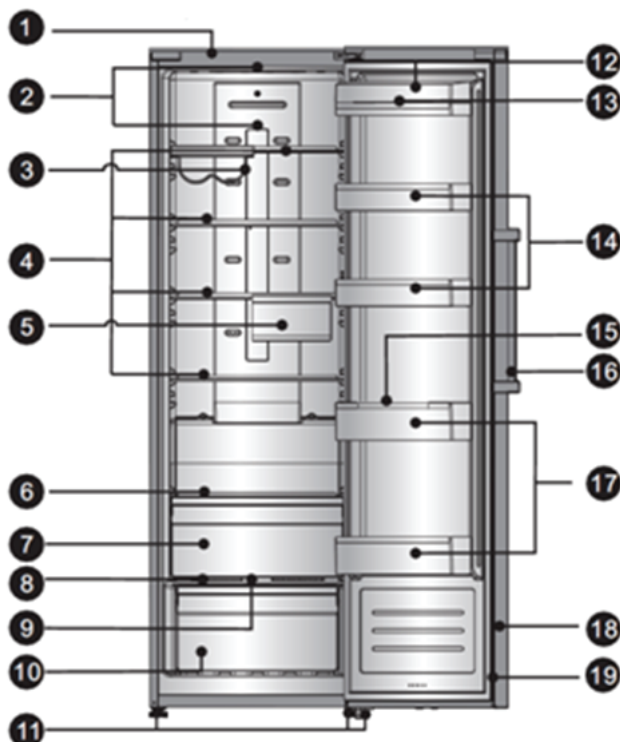
16. Откройте верхнюю дверь, установите дверные полки на место, закройте дверь.

### После установки

После установки холодильника, необходимо тщательно его протереть перед использованием. Рекомендации по уходу за холодильником указаны в главе «Уборка и уход».

ОПИСАНИЕ ХОЛОДИЛЬНИКА

RS-47WL4SAX



- |   |   |
|---|---|
| <ul style="list-style-type: none"> <li>1. Шкаф холодильника</li> <li>2. LED-лампочка</li> <li>3. Держатель для винных бутылок (складной)</li> <li>4. Полка стеклянная</li> <li>5. Ящик для свежих овощей и фруктов (сдвижной)</li> <li>6. Полка маленькая стеклянная</li> <li>7. Нулевая камера (0°C cool plus)</li> <li>8. Крышка ящика для овощей и фруктов</li> <li>9. Сдвижная крышка/регулятор уровня влажности</li> </ul> | <ul style="list-style-type: none"> <li>10. Ящик для овощей и фруктов</li> <li>11. Ножки регулируемые</li> <li>12. Полка дверная с крышкой для молочных продуктов</li> <li>13. Лоток для яиц (в полке)</li> <li>14. Полки дверные средние</li> <li>15. Держатель для бутылок (в полке)</li> <li>16. Ручка дверная с с-мой удобного открывания «easy handle»</li> <li>17. Полки дверные для бутылок</li> <li>18. Дверь холодильника</li> <li>19. Уплотнитель дверной</li> </ul> |
|---|---|

| Модель      | LED-лампочка сверху | LED-лампочка на задней стенке | Держатель для винных бутылок (складной) | Держатель для винных бутылок (пластиковый) | Ручка дверная с с-мой удобного открывания «easy handle» | Ручка дверная (стандартная) | Ящик для свежих овощей и фруктов (сдвижной) |
|-------------|---------------------|-------------------------------|---|--|---|-----------------------------|---|
| RS-47WL4SAX | +                   | +                             | +                                       | -  | +   | -                           | +   |

**Примечание:** Благодаря постоянной модификации наших холодильников, Ваш холодильник может незначительно отличаться от описания в настоящем Руководстве пользователя, но его функции и правила эксплуатации остаются прежними.



## ИСПОЛЬЗОВАНИЕ ХОЛОДИЛЬНИКА

В данном разделе Вы найдете рекомендации по использованию наиболее полезных функций/опций холодильника. Пожалуйста, внимательно ознакомьтесь с ними.

### 1. Использование холодильной камеры

Холодильная камера подходит для хранения/охлаждения овощей и фруктов. Рекомендуется хранить продукты питания в упакованном виде для избежания появления подтеков и запахов, которые могут повлиять на другие продукты.

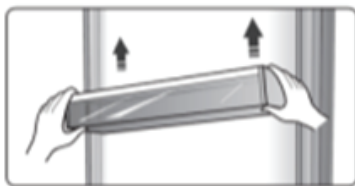
Внимание! Никогда не закрывайте двери холодильника при выдвинутых ящиках и полках, это может привести к повреждению их и самого холодильника.

#### Полки стеклянные и дверные

Холодильное отделение оснащено стеклянными полками и несколькими разного размера дверными полками.

- Подходят для хранения яиц, упакованных продуктов питания, напитков в банках и бутылках и т.д. Не помещайте слишком много тяжелых продуктов на данные полки.

- Дверная полка может быть размещена на разной высоте на Ваше усмотрение. Пожалуйста, очистите полку от продуктов, прежде чем будете менять ее расположение.



- Снимая полку с ее места, легко подайте полку вперед и снимите с направляющих.

- Ставя полку на место, убедитесь, что нет никаких препятствий.

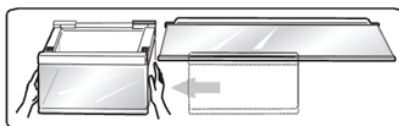
- Все дверные полки и крышки легко снимаются и моются.



**Внимание:** Если Вы хотите извлечь полку или переместить влево или вправо вдоль направляющих, слегка надавите на края складной части полки. А также полки, которые, при необходимости, можно извлечь и очистить.

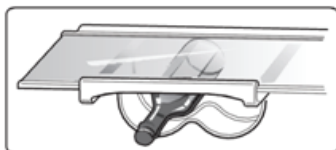
Ящик для свежих овощей и фруктов (сдвижной)

Прекрасно подходит для хранения продуктов небольшого размера, например, яйца, сыр, джем, масло, пирожные, а также фрукты и овощи



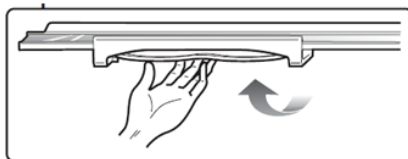
### Держатель бутылок

Держатель может использоваться для фиксации бутылок. Вы можете разместить его на средней или нижней дверной полке и передвигать левее или правее на Ваше усмотрение.



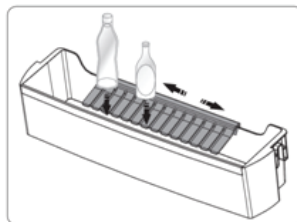
Вы можете передвигать полку влево или вправо.

Примечание: Все держатели и полки являются съемными и могут быть легко помыты. Вы можете сложить держатель, чтобы освободить место.



Если необходимо, Вы можете убрать держатель полностью, чтобы размещать полку на разной высоте и высвободить дополнительное место.

Специальный держатель для бутылок на дверной полке используется для фиксации бутылок. Данный держатель можно разместить на средней или нижней дверной полке и перемещать вправо или влево.



### Нулевая камера (0°C cool plus)

Температура в данном отделении на 2-4 градуса ниже, чем холодильной камере. В данной камере рекомендуется хранить рыбу, мясо и другие скоропортящиеся продукты.

### Крышка ящика для овощей и фруктов

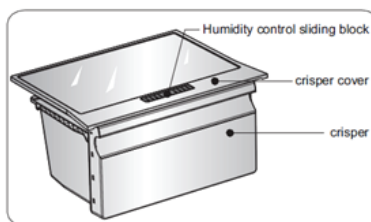
Позволяет контролировать уровень влажности в указанном ящике.

### Ящик для овощей и фруктов с ф-й контроля уровня влажности

Данные ящики предназначены для хранения/охлаждения овощей и фруктов. Вы можете регулировать уровень влажности с помощью сдвижной крышки. Сдвигая влево/вправо, Вы регулируете объем воздуха поступающего в ящик.

Пожалуйста, при вынимании ящика, не забывайте предварительно убрать продукты из него.

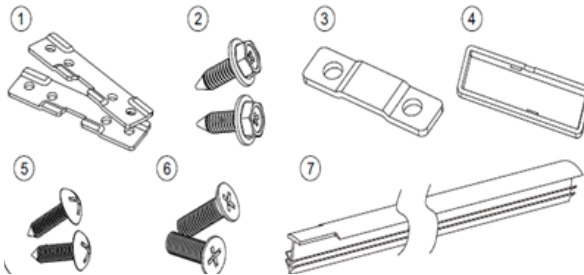
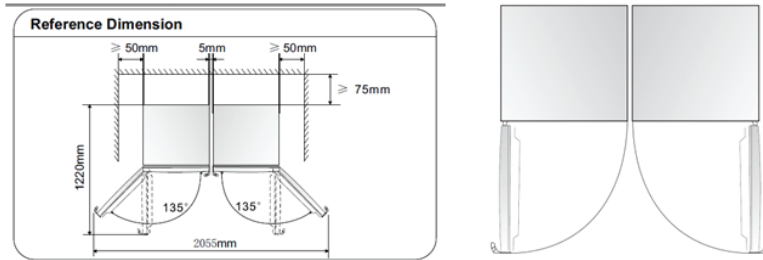
Рекомендуем хранить овощи при большей влажности, нежели фрукты.



## КОМБИНИРОВАННОЕ РАЗМЕЩЕНИЕ МОРОЗИЛЬНИКОВ И ХОЛОДИЛЬНИКОВ

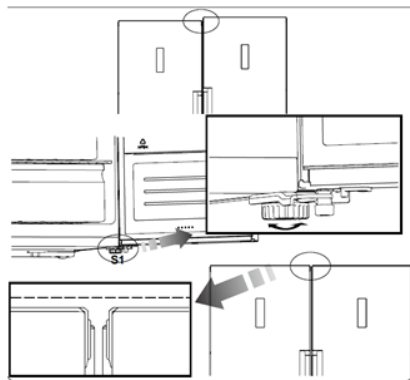
Вы можете установить Ваш холодильник RS-47WL4SAX вместе с другим морозильником RS-34WC4SAX рядом как показано на схеме ниже

### 1) Размеры

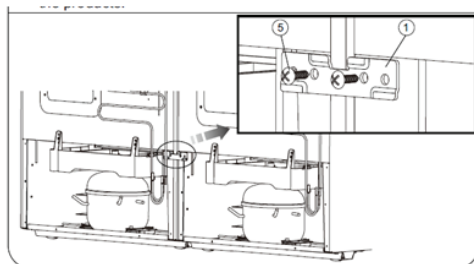


1. Планка соединительная верхняя (2 шт)
2. Шурупы/винты специальные фланцевые нарезные (2 шт)
3. Планка соединительная фронтальная (1 шт)
4. Планка/накладка декоративная фронтальная (1 шт)
5. Шурупы/винты нарезные (2 шт)
6. Шурупы/винты (2 шт)
7. Планка/полоска декоративная фронтальная (1 шт)

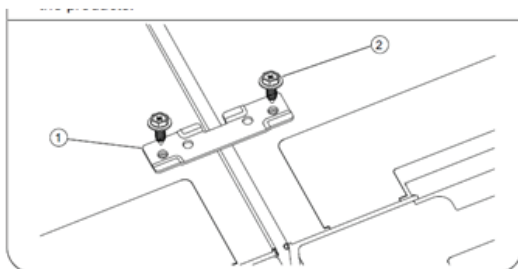
3) В первую очередь, Вы должны выставить холодильник и морозильник на одной уровне. При необходимости, Вы можете подкручивать ножки регулируемые (S1) по часовой или против часовой стрелки



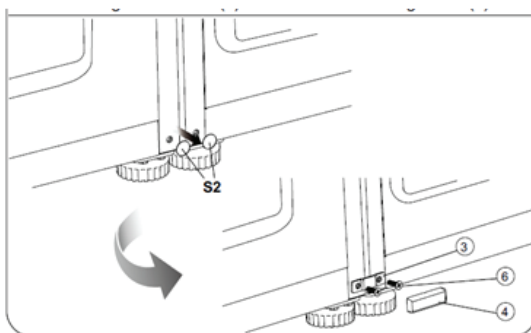
4) Закрепите Планку соединительную верхнюю (1) с помощью Шурупов/винтов нарезных (5) с тыльной стороны холодильника и морозильника



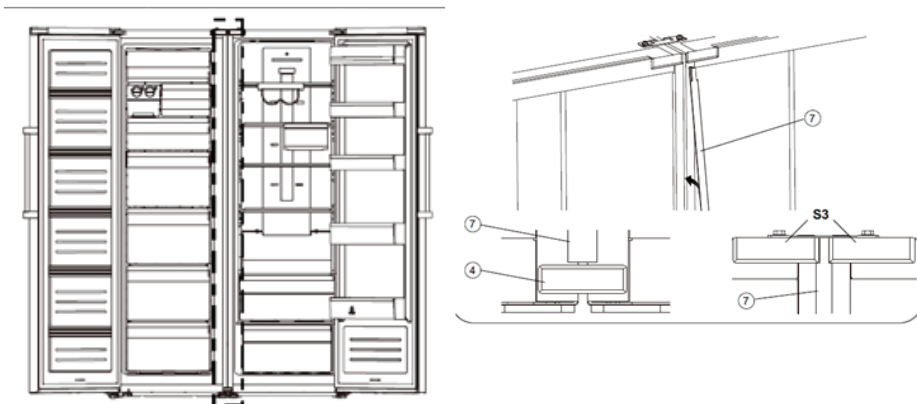
5) Закрепите Планку соединительную верхнюю (1) с помощью Шурупов/винтов нарезных (5) в верхней части холодильника и морозильника



6) Удалите заглушки (S2). Закрепите Планку соединительную фронтальную (3) с помощью Шурупов/винтов (6) с фронтальной стороны холодильника и морозильника. Затем прикрепите Планку/накладку декоративную фронтальную (4) поверх Планки соединительной фронтальной (3)



7) Вставьте Планку/полоску декоративную фронтальную между холодильником и морозильником с небольшим зазором до Планки/накладки декоративной фронтальной (4), а также, чтобы вплотную прилегала к верхнему блоку (S3)



### Внимание!

Никогда не закрывайте дверь морозильной камеры при выдвинутых ящиках, монтажных кронштейнов (скоб), лотков для льда, и/или телескопических направляющих. Это может привести к повреждению как их самих, так и морозильника. Не размещайте газированные или шипучие напитки в морозильной камере, так как это может привести к росту давления в емкости, и как следствие взрыву самой емкости и повреждению морозильника.



## ПОЛЕЗНЫЕ СОВЕТЫ И РЕКОМЕНДАЦИИ

### Энергосбережение

Для экономии электроэнергии советуем Вам следовать следующим рекомендациям:

- Не держите двери холодильника подолгу открытыми.
- Не размещайте холодильник вблизи источников тепла (прямые солнечные лучи, плиты, радиаторы и т.д.).
- Не устанавливайте температуру ниже (холоднее), чем Вам на самом деле необходимо.
- Не размещайте в холодильнике недавно приготовленные (теплые) продукты питания.
- Устанавливайте холодильник в хорошо вентилируемых помещениях.

### Охлаждение свежих продуктов

- Не ставьте в холодильник горячие продукты, так как температура внутри холодильника резко повышается, - это приводит к более интенсивной работе компрессора, и как следствие повышению энергопотребления.
- Закрывайте или упаковывайте продукты, имеющие сильный и/или резкий запах.
- Размещайте продукты внутри холодильника таким образом, чтобы не нарушать циркуляцию воздуха.

### Охлаждению продуктов

- Мясо (все виды) завернуть в полиэтилен (пластиковый пакет) и поместить на стеклянную полку над ящиком для овощей. Всегда следуйте рекомендациям производителя касательно срока хранения продуктов.
- Готовая еда, холодная еда должна быть закрыта и может быть размешена на любой полке.
- Фрукты и овощи должны храниться в специальных ящиках.
- Масло и сыр должны быть завернуты в полиэтилен (пластиковый пакет).
- Бутылки с молоком должны быть с крышкой и храниться на дверных полках.

### Замораживание

- При первом (или после долго перерыва) запуске, дайте холодильнику проработать не менее 2 часов на максимальных настройках перед загрузкой продуктов в него.
- Рекомендуется делить продукты на небольшие порции/части, что позволит им быстро и полностью замораживаться, а также быстро порционно размораживаться.
- Храните продукты в герметичной (воздухонепроницаемой) алюминиевой упаковке или полиэтиленовой пищевой пленке.
- Не позволяйте свежим не замороженным продуктам касаться уже замороженных, чтобы избежать нагрева (повышение температуры) последних.
- Будьте осторожны с замороженными продуктами: соприкосновение открытых кожных покровов с сильно замороженными продуктам может привести к ожогу холодом.
- Рекомендуется указывать даты на продуктах, чтобы отслеживать время хранения.

### Хранение замороженных продуктов

- Убедитесь, что замороженные продукты правильно хранились продавцом.
- Размороженные продукты быстро портятся, и не рекомендуется замораживать их повторно. Не превышайте срок хранения указанный производителем продуктов.

## ВЫКЛЮЧЕНИЕ ХОЛОДИЛЬНИКА

При выключении холодильника на продолжительный срок, необходимо выполнить следующие действия:

1. Извлеките все продукты.
2. Отключите прибор от сети.
3. Тщательно протрите холодильник изнутри.
4. Убедитесь, что двери зафиксированы в полуоткрытом состоянии, чтобы не препятствовать циркуляции воздуха.

## ЧИСТКА И УХОД

По гигиеническим соображениям, рекомендуется чистить холодильник не менее 1 раза в 2 месяца.

Внимание! Холодильник должен быть отключен от сети перед началом и вовремя чистки, иначе возникает опасность поражения электрическим током!

### Внешняя очистка

Для поддержания хорошего внешнего вида Вашего холодильника, необходимо регулярно чистить его.

- Протирайте цифровой дисплей и панель управления чистой мягкой тканью.
- Нанесите воду на ткань (тряпку), а не на поверхность холодильника. Это обеспечит равномерное распределение влаги на поверхности.
- Нанесите на двери, ручки и корпус холодильника мягкое моющее средство, а затем, насухо вытрите мягкой тканью.

### Внимание!

- Не используйте острые предметы для уборки, чтобы не поцарапать поверхность холодильника.
- Не используйте растворители, автомобильные моющие средства, отбеливатели, эфирные масла, абразивные чистящие средства или органические растворители, такие как бензол для очистки холодильника. Они могут повредить поверхность холодильника и/или привести к пожару.

### Внутренняя очистка

Вы должны чистить холодильник регулярно. Протрите холодильник изнутри слабым раствором бикарбоната соды, а затем смойте теплой водой, используя отжатую губку или тряпку. Протрите насухо все перед помещением полок, ящиков и корзин на место. Тщательно протрите все поверхности и съемные части.

Несмотря на то, что данный холодильник оснащен функцией автоматического размораживания, тем не менее небольшой слой инея может образовываться на стенках морозильной камеры при частом или продолжительном открытии двери. Если слой инея слишком большой, то Вам необходимо выполнить следующие действия:

1. Извлечь все продукты, полки, аксессуары, корзины, отключить холодильник от электросети и оставить двери открытыми. Проветрить помещение, чтобы ускорить процесс размораживания.
2. По завершении размораживания, очистить морозильную камеру согласно рекомендациям приведенным выше.

**Внимание!** Не используйте острые предметы для удаления инея из морозильной камеры. Только после полного осушения внутренней поверхности морозильной камеры, Вы можете подключить холодильник к сети.

## Чистка дверных уплотнителей

Позаботьтесь, чтобы дверные уплотнители всегда были чистыми. Липкие продукты питания и напитки, касаясь уплотнителя, могут затем вызывать прилипание уплотнителя к дверной рамке холодильника и рвать уплотнитель при открывании двери. Протирайте уплотнитель мягким моющим средством и теплой водой, затем насухо вытирайте.

Внимание! Только после того, дверные уплотнители полностью высушены, Вы можете включить холодильник в сеть.

### Замена LED-освещения:

**Внимание:** Пользователь не должен самостоятельно заменять LED-лампочку! Если LED-лампочка повреждена, свяжитесь со специалистами по номеру бесплатной горячей линии и Вам окажут помощь. Для замены LED-лампочки, следует предпринять следующие шаги:

1. Отключите холодильник.
2. Снимите крышку с LED-лампочкой, нажав вверх и от себя.
3. Держите крышку LED-лампочкой одной рукой, а с помощью другой руки нажмите на защелку.
4. Замените LED-лампочку и зафиксируйте ее.

Внимание! Замена лампы неквалифицированным специалистом может привести к травме или серьезной поломке прибора.



## ПОИСК И УСТРАНЕНИЕ НЕИСПРАВНОСТЕЙ

Если у Вас возникли проблемы с Вашим холодильником или Вы обеспокоены тем, что холодильник работает неправильно, Вы можете выполнить несколько простых операций, прежде чем обратиться в сервисный центр.

Внимание! Не пытайтесь самостоятельно ремонтировать холодильник. Если Вы не смогли устранить проблему, выполнив нижеуказанные действия, обратитесь к квалифицированному электрику, сервисному менеджеру или в магазин, где был приобретен холодильник.

| Проблема                          | Возможные причины и варианты решений  |  |
|-----------------------------------|---|--|
| Устройство не работает правильно  | Убедитесь в том, что кабель питания подключен к розетке должным образом.  |  |
|                                   | Проверьте предохранитель и замените его, если это необходимо.   |  |
|                                   | Температура окружающей среды слишком низкая. Попробуйте установить температуру ниже (холоднее)  |  |
|                                   | Это является нормой, если морозильная камера не работает во время автоматической разморозки, или же в течение короткого времени после того, как холодильник включен для защиты компрессора  |  |
| Неприятные запахи из холодильника | Возможно, необходимо произвести чистку  |  |
|                                   | Запахи могут исходить от продуктов, контейнеров, упаковок и т.д.  |  |
| Шумы из холодильника              | Следующие шумы являются нормой:<br>Шум работы компрессора<br>Шум циркуляции воздуха во время работы небольшого вентилятора в морозильной камере или других частях холодильника<br>Булькающий звук похож на кипение воды<br>Потрескивание во время автоматического размораживания<br>Щелчки перед стартом работы компрессора   |  |
|                                   | В следующих случаях, шум работающего мотора является нормой:<br>Температура установлена ниже необходимой<br>Большой объем теплых продуктов был недавно помещен в холодильник<br>Температура окружающей среды очень высока<br>Двери открыты продолжительное время, либо часто открываются<br>Первое включение холодильника либо включение после длительного перерыва |  |
|                                   | Слой инея наблюдается внутри холодильника   | Убедитесь, что продукты не препятствуют циркуляции воздуха.<br>Проконтролируйте, чтобы дверь была плотно закрыта. Для удаления инея, пожалуйста, обратитесь к главе «Чистка и уход».                     |
|                                   | Температура внутри слишком высока   | Возможно, Вы оставили двери открытыми надолго, слишком часто открывали двери, что-то мешает дверям закрыться холодильник установлен без соблюдения необходимой дистанции от стен, электроприборов и т.д. |
|                                   | Температура внутри слишком низкая   | Повысьте температуру согласно рекомендациям в главе «Панель управления»  |
| Двери с трудом закрываются        | Проверьте угол наклона холодильника. Фронтальная часть холодильника должна быть не более 10-15 мм выше задней, чтобы дверь возвращалась в закрытое положение  |  |
| Вода капает на пол                | Сливной поддон не выровнен либо что-то мешает сливу воды по трубке в поддон   |  |
| Не работает освещение внутри      | LED-лампочка повреждена. Чтобы произвести замену, следуйте рекомендациям главы, посвященной чистке и уходу за холодильником   |  |
|                                   | Система управления отключила освещение, так как дверь была открыта в течение долгого времени. Снова закройте и откройте дверь для активации функции.  |  |

## УТИЛИЗАЦИЯ ХОЛОДИЛЬНИКА



Утилизация холодильного прибора производится в соответствии с нормами и правилами, принятыми местной администрацией.

Основные этапы утилизации:

- отсоедините от сети вилку и перережьте сетевой шнур;
- корпус, глухие двери, боковые части оборудования подлежат захоронению на полигонах бытовых и промышленных отходов по правилам и требованиям, установленным местной администрацией;
- сжигание теплоизоляции корпуса, боковых частей категорически запрещается ввиду образования при горении токсических веществ;
- компрессор, пускозащитное реле, проводка, теплообменники, алюминиевый профиль дверей, вентиляторы могут утилизироваться как лом черных и цветных металлов на предприятиях по переработке металла;
- элементы стеклянной структуры утилизуются на специализированном предприятии по утилизации стекла,
- лампы освещения утилизуются на специализированном предприятии по утилизации люминесцентных ламп.

Правильная утилизация холодильного прибора, после окончания срока службы (эксплуатации), поможет предотвратить потенциально вредное воздействие на окружающую среду и здоровье человека.

Этот холодильный прибор содержит компоненты из горючего материала и не может быть утилизирован с обычным бытовым мусором (отходами). Для получения более подробных сведений об утилизации старого оборудования обратитесь в администрацию города или службу, занимающуюся утилизацией

Срок службы - 7 лет

Гарантийный срок - 2 года с момента покупки холодильника

Класс энергопотребления - A+

Импортер: ООО «Интер-Трейд»

Адрес: Россия, 347800, Ростовская область,

г. Каменск-Шахтинский, ул. Ворошилова, 152.

[www.diorit.ru](http://www.diorit.ru)

Производитель : Hisense Ronshen (Guangdong) Refrigerator Co, LTD.

Адрес: No.8 Rong Gang Rd., Rong Gui Town, Shunde, Guangdong, China

Адрес завода: No.8 Rong Gang Rd., Rong Gui Town, Shunde, Guangdong, China

Адрес завода: No.19 Hongyang Road, Yangzhou City , Jiangsu, China

Производитель : Хайсенс Жоньшень (Гуандун) Рефрижерейтор Ко, Лтд.

Адрес: №.8 Жон Ган Рд., Жон Гуй Таун, Шуньде, Гуандун, Китай

Адрес завода: №.8 Жон Ганг Рд., Жон Гуй Таун, Шуньде, Гуандун, Китай

Адрес завода: №.19 Хунъян Роуд, Янчжоу Сити, Дянсу, Китай



Производитель и импортер оставляют за собой право изменять конструкцию, технические характеристики, функции, внешний вид и комплектацию товара без предварительного уведомления. Вся представленная в инструкции информация, касающаяся комплектаций, технических характеристик, функций, функций, цветовых сочетаний носит информационный характер и ни при каких условиях не является публичной офертой.

## ГАРАНТИЙНЫЙ ТАЛОН

Уважаемый покупатель!

Компания «Интер-Трейд» поздравляет Вас с приобретением высококачественной бытовой техники и гарантирует надежную работу холодильников-морозильников Hisense при соблюдении всех требований инструкции по эксплуатации. Компания также выражает свою уверенность, что приобретенное Вами Изделие принесет Вам удовольствие и станет надежным помощником в быту на долгое время.

**Внимание! Важная информация для потребителя!** Во избежание недоразумений убедительно Просим Вас:

- Внимательно изучить Инструкцию по эксплуатации Изделия, условия гарантийных обязательств, проверить правильность заполнения гарантийного талона.
- Тщательно проверить внешний вид Изделия и его составляющие. В случае проблем, все претензии по внешнему виду предъявляйте продавцу при принятии товара.
- Сохранить сопроводительные документы (чек, квитанцию и иные документы), подтверждающие дату и место покупки.

### УСЛОВИЯ ГАРАНТИЙНЫХ ОБЯЗАТЕЛЬСТВ

1. Гарантийное обслуживание предусматривает бесплатный ремонт и/или замену запчастей, комплектующих в течение гарантийного срока эксплуатации.
2. Гарантийное обслуживание распространяется на Продукцию Hisense, проданную через официальные каналы дистрибуции компании «Интер-Трейд».
3. Гарантия действительна только на территории РФ. Гарантийное обслуживание не распространяется на продукцию Hisense, приобретенную за пределами РФ.
4. Гарантийный срок эксплуатации составляет 12 (двенадцать) месяцев с момента продажи. Срок службы Изделия составляет 10 (десять) лет с даты изготовления.
5. Гарантийное обслуживание неисправной техники осуществляется авторизованными сервисными центрами при предъявлении заполненного гарантийного талона или товарного и кассового чека с отметкой о дате продажи Изделия, заверенные печатью Продавца. Решение вопроса о целесообразности ремонта или замены неисправного оборудования принимается сервисным центром на основании внутренних сервисных регламентов, если это не противоречит законодательству страны. Решение вопроса по месту проведения ремонта – на дому потребителя (проживающего на территории, обслуживаемой сервисной службой), либо в мастерской принимается сервисным центром.
6. Гарантийное обслуживание не производится в случаях:
  - Если Изделие, предназначенное для личных, семейных, домашних нужд, использовалось в производственных, профессиональных, коммерческих или иных целях, не соответствующих его прямому назначению.
  - Если неисправность возникла после передачи Изделия потребителю в результате нарушения им правил и условий эксплуатации, транспортировки, установки, хранения, изложенных в Инструкции по эксплуатации
  - Если Изделие имеет механические повреждения, повлиявшие на возникновение неисправности.
  - Когда ремонт или техническое обслуживание производится организацией или лицами, не уполномоченными на проведение данных действий в отношении продукции Hisense.
  - Если гарантийный талон признается недействительным. Гарантийный талон может быть признан недействительным - при отсутствии правильно и четко указанных: модели, серийного номера изделия, даты продажи, четких печатей фирмы продавца, подписи покупателя; при несовпадении серийного номера и модели Изделия с указанными в гарантийном талоне; когда данные, указанные в гарантийном талоне изменены, стерты или переписаны.
  - Если неисправность вызвана воздействием или проникновением внутрь Изделия посторонних предметов, жидкостей, веществ, насекомых, животных.
  - Если неисправность Изделия была вызвана несоответствием Государственным техническим стандартам и нормам питающих сетей.
  - Если неисправность возникла в результате изменения конструкции Изделия, не предусмотренной Производителем.
7. Компания «Интер-Трейд» или ее партнеры, ни при каких условиях, не несут ответственности за возможный вред, прямо или косвенно нанесенный продукцией Hisense людям, домашним животным, имуществу в случае, если это произошло в результате несоблюдения правил и условий эксплуатации, установки изделия, умышленных или неосторожных действий потребителя или третьих лиц.
8. Настоящая гарантия не ограничивает определенные законом права потребителей, но дополняет и уточняет оговоренные законом права и обязанности сторон, возникающие при заключении договора купли-продажи.

**По всем вопросам гарантийного и сервисного обслуживания обращайтесь по телефону:**

**8-800-700-12-25**

**(звонок по России бесплатный)**

# Hisense

## Заполняется продавцом

Изделие \_\_\_\_\_

Модель \_\_\_\_\_

Серийный номер \_\_\_\_\_

Дата продажи \_\_\_\_\_

Импортер: **ООО «Интер-Трейд»**

Фирма продавец:

\_\_\_\_\_ (наименование)

\_\_\_\_\_ (адрес)

\_\_\_\_\_ (подпись)



## Заполняется сервисным центром

\_\_\_\_\_  
(дата приема)

\_\_\_\_\_  
(дата выдачи)

\_\_\_\_\_  
(особые отметки)



1

\_\_\_\_\_  
(дата приема)

\_\_\_\_\_  
(дата выдачи)

\_\_\_\_\_  
(особые отметки)



2

\_\_\_\_\_  
(дата приема)

\_\_\_\_\_  
(дата выдачи)

\_\_\_\_\_  
(особые отметки)



3

\_\_\_\_\_  
(дата приема)

\_\_\_\_\_  
(дата выдачи)

\_\_\_\_\_  
(особые отметки)



4

## Заполняется покупателем

Исправное изделие в полном комплекте, с инструкцией по эксплуатации получил; с условиями гарантии ознакомлен и согласен.

Подпись покупателя:

\_\_\_\_\_

**По всем вопросам гарантийного и сервисного обслуживания обращайтесь по телефону: 8-800-700-12-25 (звонок по России бесплатный)**

Заполняется продавцом

**Отрывной талон №1**

Изделие \_\_\_\_\_

Модель \_\_\_\_\_

Серийный номер \_\_\_\_\_

Дата продажи \_\_\_\_\_

Фирма-продавец \_\_\_\_\_

ПЕЧАТЬ  
ФИРМЫ - ПРОДАВЦА

**Отрывной талон №2**

Изделие \_\_\_\_\_

Модель \_\_\_\_\_

Серийный номер \_\_\_\_\_

Дата продажи \_\_\_\_\_

Фирма-продавец \_\_\_\_\_

ПЕЧАТЬ  
ФИРМЫ - ПРОДАВЦА

**Отрывной талон №3**

Изделие \_\_\_\_\_

Модель \_\_\_\_\_

Серийный номер \_\_\_\_\_

Дата продажи \_\_\_\_\_

Фирма-продавец \_\_\_\_\_

ПЕЧАТЬ  
ФИРМЫ - ПРОДАВЦА

**Отрывной талон №4**

Изделие \_\_\_\_\_

Модель \_\_\_\_\_

Серийный номер \_\_\_\_\_

Дата продажи \_\_\_\_\_

Фирма-продавец \_\_\_\_\_

ПЕЧАТЬ  
ФИРМЫ - ПРОДАВЦА

# Hisense

---

**Hisense**

**Hisense**

**Hisense**

**Hisense**



# **Hisense**