

CENTEK®



РУКОВОДСТВО ПОЛЬЗОВАТЕЛЯ

БРИТВА ЭЛЕКТРИЧЕСКАЯ
CENTEK CT-2155

МОЩНОСТЬ · КАЧЕСТВО · ДИЗАЙН

СОДЕРЖАНИЕ:

1. Меры безопасности
2. Описание прибора
3. Комплектность
4. Назначение органов управления
5. Порядок работы
6. Уход за прибором
7. Технические характеристики
8. Защита окружающей среды, утилизация прибора
9. Информация о сертификации, гарантийные обязательства
10. Информация о производителе, импортере

Уважаемый потребитель!

Благодарим за Ваш выбор продукции ТМ «Sentek» и гарантируем безупречное функционирование данного изделия при соблюдении правил его эксплуатации.

Пожалуйста, перед началом эксплуатации, внимательно изучите данную инструкцию, которая содержит важную информацию по правильной и безопасной эксплуатации прибора. Позаботьтесь о сохранности данной инструкции.

Изготовитель не несет ответственности в случае использования устройства не по прямому назначению и при несоблюдении правил и условий, указанных в настоящей инструкции, а также в случае попыток неквалифицированного ремонта устройства.

Если вы желаете передать прибор для использования другому лицу, пожалуйста, передавайте его вместе с настоящей инструкцией.

Электробритва является бытовым прибором и не предназначена для использования в промышленных целях!

1. МЕРЫ БЕЗОПАСНОСТИ

Во избежание возникновения ситуаций, опасных для жизни и здоровья, а также преждевременного выхода устройства из строя, необходимо строго соблюдать перечисленные ниже условия:

- Внимательно ознакомьтесь с настоящим руководством перед вводом прибора в эксплуатацию.
- Сохраните настоящую инструкцию, кассовый чек и

упаковку прибора. При утере руководство по эксплуатации не возобновляется, а такой прибор снимается с гарантии. Используйте прибор только по его прямому назначению.

– Не располагайте прибор вблизи источников тепла, не подвергайте его воздействию прямых солнечных лучей и влаги (запрещается погружать в воду и иные жидкости). Запрещается касаться прибора мокрыми руками.

В случае попадания влаги или течи из прибора немедленно отключить его от сети.

– Не устанавливайте прибор на мягкие, неровные, неустойчивые поверхности. Не накрывайте прибор.

– После использования и перед чисткой отключайте прибор от сети электропитания. При отключении прибора необходимо брать и тянуть за вилку, а не за шнур питания.

– Не позволяйте детям играть с прибором. Не оставляйте прибор без присмотра.

– Убедитесь, что сетевой шнур проложен вне доступа детей. Данный прибор не предназначен для использования людьми с ограниченными физическими и умственными возможностями без присмотра со стороны лиц, ответственных за их безопасность.

– Регулярно проверяйте прибор и его сетевой шнур на наличие повреждений. Эксплуатация неисправного прибора не допускается. Не пытайтесь ремонтировать прибор своими силами. Обращайтесь к квалифицированным специалистам. При повреждении сетевого шнура немедленно замените его силами изготовителя, авторизованной сервисной службы или квалифицированного специалиста.

– Допускается использование только оригинальных запасных частей. Не используйте принадлежности, не входящие в комплект поставки.

– Перед началом эксплуатации убедитесь, что напряжение электросети соответствует указанному на приборе.

– Перед включением прибора убедитесь, что оно полностью и правильно собрано.

– Не тяните сетевой шнур, если он касается кромок предметов с острыми краями, сдавлен какими-либо предметами или запутался; не допускайте, чтобы шнур питания касался горячих предметов.

– При повреждении сетевого шнура или какого-либо

другого узла устройства немедленно отключите прибор от электрической сети и обратитесь в сервисный центр изготовителя. В случае неквалифицированного вмешательства в устройство прибора или несоблюдения перечисленных в данной инструкции правил эксплуатации прибора – гарантия аннулируется.

– Подключайте прибор только к розеткам электросети, имеющим контакт заземления, используйте удлинители только двухполюсного типа 10 А с заземляющим проводом.

– Не используйте одновременно несколько энергоёмких приборов, это может привести к неполадкам в электрической сети жилых помещений.

– Устройство можно разбирать только после полной остановки двигателя.

Устройством не следует пользоваться, если:

– поврежден сетевой шнур;

– устройство имеет видимые повреждения;

– устройство упало с высоты;

– на устройство попала влага;

– если устройство не используется, следите за тем, чтобы оно было выключено!

– Не используйте устройство при температурах ниже 0° С и выше 35° С. Если прибор долгое время находился при температуре ниже нуля, подержите его в обогреваемом помещении при комнатной температуре не менее 3-х часов перед включением.

– Не держите вилку в электросети если: прибор работает неправильно (повышенный шум, вибрация и т.п.); перед разборкой или сборкой; после каждого использования. Если Вам необходимо отойти даже на короткое время, всегда отключайте прибор от сети.

– Упаковочные материалы могут быть потенциально опасны для детей и должны храниться в специально отведенном месте.

Внимание!

Риск поражения электротоком! Никогда не погружайте прибор в воду!

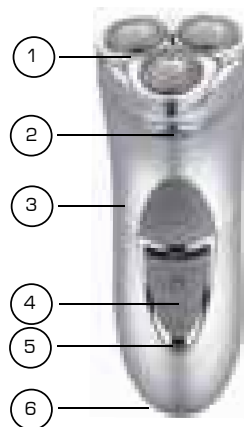
Внимание!

Опасность пожара! Никогда не допускайте контакт прибора с легковоспламеняющимися жидкостями и горючими материалами!

2. КОМПЛЕКТНОСТЬ

- Электробритва в сборке
- Сетевой шнур адаптера
- Щеточка для очистки
- Чехол
- Руководство по эксплуатации

3. НАЗНАЧЕНИЕ ОРГАНОВ УПРАВЛЕНИЯ



1. Блок бреющих головок
2. Защелка бреющего блока
3. Корпус электробритвы
4. Кнопка включения
5. Индикатор зарядки
6. Гнездо сетевого адаптера

4. ПОРЯДОК РАБОТЫ

ЗАРЯДКА

Внимание: Сетевой шнур предназначен только для зарядки батареи, работа бритвы от сети 220 В не предусмотрена!

– Во время зарядки бритвы выключатель электробритвы обязательно должен быть выключен.

– Для зарядки подходит домашняя электросеть переменного тока со стандартным однофазным напряжением 220 В и частотой 50 Гц.

– Не заряжайте аккумулятор свыше 10 часов и при температуре ниже 5°С и выше 35°С, т.к. это может привести к его повреждению.

– Присоедините штекер шнура питания к электробритве и включите вилку в розетку. Загорится индикатор зарядки.

– Время для нормальной зарядки составляет примерно 8 часов.

– Продолжительность непрерывного бритья после полного заряда батареи составляет примерно 45 минут.

СОВЕТЫ ПО ЭКСПЛУАТАЦИИ

– Вы затратите меньше усилий если будете бриться на сухую кожу. К тому же это облегчит процесс бритья.

– Приложите головку бритвы к коже и включите бритву, начинайте быстро водить бритвой по коже. Водить бритвой можно как круговыми, так и возвратно-поступательными движениями.

– После бритья выключите электробритву, почистите бреющий блок и закройте бритвенную головку прозрачной защитной крышкой.

– Пожалуйста, имейте в виду, что может понадобиться некоторое время, прежде чем ваша кожа привыкнет к бритве, после чего процесс бритья станет легким.

5. УХОД ЗА ПРИБОРОМ

ЧИСТКА ПОСЛЕ ИСПОЛЬЗОВАНИЯ БРИТВЫ

– Регулярная чистка обеспечивает наилучшее качество бритья.

– Наиболее удобным и гигиеничным способом чистки является промывка бреющего блока бритвы и камеры для сбора волос теплой водой после каждого использования бритвы.

– Нажмите на кнопку фиксатора бреющего блока, при этом бреющий блок откроется, обеспечивая доступ для чистки.

– Используя кисточку, прочистите бреющий блок с внутренней и с наружной стороны, а также привод лезвий.

– Допускается промывка бреющего блока под струей теплой воды. Полностью просушите бреющий блок, прежде чем его закрыть. Избегайте попадания воды в корпус электробритвы. После полного высыхания закройте бреющий блок, оденьте на него защитный колпачок и уберите бритву на хранение.

ЧИСТКА ГОЛОВЕК (НЕ МЕНЕЕ 1 РАЗА В МЕСЯЦ)

– Откиньте бреющий блок, снимите его с бритвы и извлеките рамку, удерживающую головки.

– Очистите ножи и сеточки головок кисточкой из комплекта бритвы.

– Очищайте головки по одной, т.к. они являются индивидуально подогнанными комплектами. Если Вы случайно перепутаете ножи и сеточки, приработка ножей и восстановление эффективной работы бритвы может занять несколько недель.

– Установите ножи с сеточками в бреющий блок. Установите на место рамку, удерживающую головки.

– Убедитесь, что выступы на сеточках головок входят в вырезы в блоке.

– Установите бреющий блок на бритву и закройте его.

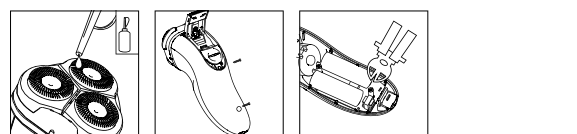
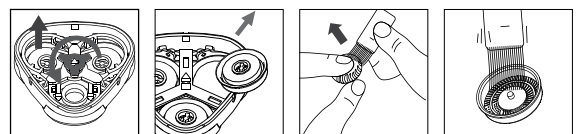
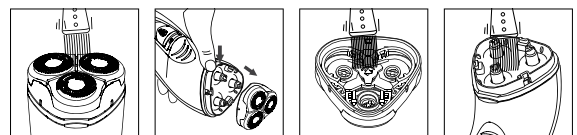
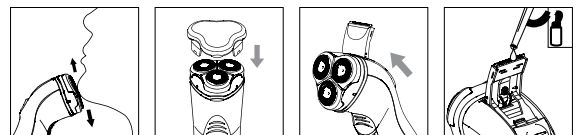
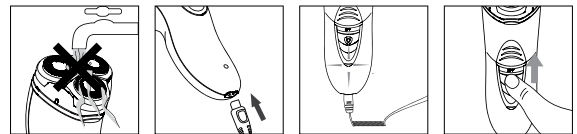
ЧИСТКА ТРИММЕРА

– Чистите триммер каждый раз после использования.

– Выключите бритву и отсоедините ее от сети электропитания.

– Очистите триммерную головку щеткой из комплекта электробритвы.

– Один раз в полгода смазывайте ножи триммера каплей масла для швейных машин.



6. ТЕХНИЧЕСКИЕ ХАРАКТЕРИСТИКИ

- Напряжение питания 220 – 240В ~ 50Гц
- Мощность 2 Вт
- Время непрерывной работы 45–60 мин
- Ni–Cd аккумулятор емкостью 2 x 500 мА/ч

7. ЗАЩИТА ОКРУЖАЮЩЕЙ СРЕДЫ, УТИЛИЗАЦИЯ ПРИБОРА

ЗАЩИТА ОКРУЖАЮЩЕЙ СРЕДЫ

Упаковка, сам прибор сделаны из материалов, которые могут быть использованы повторно.

По возможности, при утилизации выбрасывайте их в контейнер, предназначенный для повторно используемых материалов.

УТИЛИЗАЦИЯ ПРИБОРА

Устройство по окончании срока службы может быть утилизировано отдельно от обычного бытового мусора. Его можно сдать в специальный пункт приема электронных приборов и электроприборов на переработку. Материалы перерабатываются в соответствии с их классификацией. Сдав это устройство по окончании его срока службы на переработку, Вы внесете большой вклад в защиту окружающей среды. Список пунктов приема электронных приборов и электроприборов на переработку Вы можете получить в муниципальных органах государственной власти.

8. ИНФОРМАЦИЯ О СЕРТИФИКАЦИИ, ГАРАНТИЙНЫЕ ОБЯЗАТЕЛЬСТВА

Товар сертифицирован в соответствии с законом «О защите прав потребителей».

Это устройство соответствует всем официальным национальным стандартам безопасности, применяемым к электроприборам в Российской Федерации. Установленный производителем в порядке п. 2 ст. 5 Федерального закона РФ «О защите прав потребителей» срок службы для данного изделия составляет 3 года с даты производства при условии, что изделие используется в строгом соответствии с настоящей инструкцией по эксплуатации и применяются техническими стандартами. Дата производства изделия указана в серийном номере (2 и 3

знаки – год, 4 и 5 знаки – месяц производства). По окончании срока службы обратитесь в ближайший авторизованный сервисный центр для получения рекомендаций по дальнейшей эксплуатации прибора. Гарантийное и послегарантийное обслуживание осуществляется генеральным сервисным центром ООО «Ларина-Сервис», г. Краснодар. Тел.: 8(861) 2 600 900. О наличии сервисного центра в Вашем городе Вы можете узнать по указанному телефону и на сайте www.centek.ru.

Продукция имеет сертификат соответствия: TC RU C–CN.АЛ16.В.15808 от 21.09.2016



Продукция сертифицирована и соответствует всем требуемым европейским и российским стандартам

9. ИНФОРМАЦИЯ О ПРОИЗВОДИТЕЛЕ

Импортер на территорию РФ: ИП Асрумян К.Ш.

Адрес: Россия, 350912 г. Краснодар, пгт. Пашковский, ул. Атамана Лысенко, 23 Тел.: 8(861) 2 600 900.

CENTEK®

CENTEK®

Гарантийный талон № _____

Талон действителен при наличии всех штампов и отметок

Внимание! Пожалуйста, потребуйте от продавца полностью заполнить гарантийный талон и отрывные талоны.

Заполняется фирмой-продавцом

Изделие	
Модель	
Серийный номер	
Дата продажи	
Фирма-продавец	

Юридический адрес фирмы-продавца

ФИО и телефон покупателя

Подпись продавца

--

Печать продающей организации

--

Данные отрывные купоны заполняются представителем фирмы-продавца

 М.П.	КУПОН №3	
	ИЗДЕЛИЕ	
	МОДЕЛЬ	
	СЕРИЙНЫЙ НОМЕР №	
	ДАТА ПРОДАЖИ	
	ФИРМА-ПРОДАВЕЦ	

 М.П.	КУПОН №2	
	ИЗДЕЛИЕ	
	МОДЕЛЬ	
	СЕРИЙНЫЙ НОМЕР №	
	ДАТА ПРОДАЖИ	
	ФИРМА-ПРОДАВЕЦ	

 М.П.	КУПОН №1	
	ИЗДЕЛИЕ	
	МОДЕЛЬ	
	СЕРИЙНЫЙ НОМЕР №	
	ДАТА ПРОДАЖИ	
	ФИРМА-ПРОДАВЕЦ	

CENTEK®

Данные отрывные купоны заполняются представителем сервисного центра, проводящего ремонт изделия. После проведения ремонта данный гарантийный талон (за исключением заполненного отрывного купона) должен быть возвращен Владельцу.

КУПОН №3

МОДЕЛЬ	
СЕРИЙНЫЙ НОМЕР №	
ДАТА ПО- СТУПЛЕНИЯ В РЕМОНТ	
ДАТА ВЫДАЧИ	
ВИД РЕМОНТА	

М.П.

КУПОН №2

МОДЕЛЬ	
СЕРИЙНЫЙ НОМЕР №	
ДАТА ПО- СТУПЛЕНИЯ В РЕМОНТ	
ДАТА ВЫДАЧИ	
ВИД РЕМОНТА	

М.П.

КУПОН №1

МОДЕЛЬ	
СЕРИЙНЫЙ НОМЕР №	
ДАТА ПО- СТУПЛЕНИЯ В РЕМОНТ	
ДАТА ВЫДАЧИ	
ВИД РЕМОНТА	

М.П.

УВАЖАЕМЫЙ ПОТРЕБИТЕЛЬ!

Благодарим Вас за Ваш выбор техники ТМ «Centek» и гарантируем высокое качество работы приобретенного Вами прибора при соблюдении правил его эксплуатации.

Срок гарантии на все приборы 12 месяцев со дня покупки. Данным гарантийным талоном производитель подтверждает исправность данного прибора и берет на себя обязательство по бесплатному устранению всех неисправностей, возникших по вине производителя.

Гарантийный ремонт может быть произведен в авторизованном сервисном центре изготовителя ООО «Ларина-Сервис», находящемся по адресу: г. Краснодар, ул. Демуса, 14. Тел.: (861) 2-600-900

УСЛОВИЯ ГАРАНТИЙНОГО ОБСЛУЖИВАНИЯ:

1. Гарантия действует при соблюдении следующих условий оформления:

- правильное и четкое заполнение оригинального гарантийного талона изготовителя с указанием наименования модели, ее серийного номера, даты продажи, при наличии печати фирмы-продавца и подписи представителя фирмы-продавца в гарантийном талоне, печатей на каждом отрывном купоне, подписи покупателя.

Производитель оставляет за собой право на отказ в гарантийном обслуживании в случае непредоставления вышеуказанных документов, или, если информация в них будет неполной, неразборчивой, противоречивой.

2. Гарантия действует при соблюдении следующих условий эксплуатации:

- использование прибора в строгом соответствии с инструкцией по эксплуатации;
- соблюдение правил и требований безопасности.

3. Гарантия не включает в себя периодическое обслуживание, чистку, установку, настройку прибора на дому у владельца.

4. Случаи, на которые гарантия не распространяется:

- механические повреждения;

- естественный износ прибора;
- несоблюдение условий эксплуатации или ошибочные действия владельца;
- неправильная установка, транспортировка;
- стихийные бедствия (молния, пожар, наводнение и т. п.), а также другие причины, находящиеся вне контроля продавца и изготовителя;
- попадание внутрь прибора посторонних предметов, жидкостей, насекомых;
- ремонт или внесение конструктивных изменений неуполномоченными лицами;
- использование прибора в профессиональных целях (нагрузка превышает уровень бытового применения), подключение прибора к питающим телекоммуникационным и кабельным сетям, не соответствующим Государственным Техническим Стандартам;
- выход из строя перечисленных ниже принадлежностей изделия, если их замена предусмотрена конструкцией и не связана с разборкой изделия:

а) пульты дистанционного управления, аккумуляторные батареи, элементы питания (батарейки), внешние блоки питания и зарядные устройства.

б) расходные материалы и аксессуары (упаковка, чехлы, ремни, сумки, сетки, ножи, колбы, тарелки, подставки, решетки, вертелы, шланги, трубки, щетки, насадки, пылесборники, фильтры, поглотители запаха).

- для приборов, работающих от батареек, – работа с неподходящими или истощенными батарейками;
- для приборов, работающих от аккумуляторов, – любые повреждения, вызванные нарушениями правил зарядки и подзарядки аккумуляторов.

5. Настоящая гарантия предоставляется изготовителем в дополнение к правам потребителя, установленным действующим законодательством, и ни в коей мере не ограничивает их.

6. Производитель не несет ответственности за возможный вред, прямо или косвенно нанесенный продукцией «Centek», людям, домашним животным, имуществу потребителя и (или) иных третьих лиц в случае, если это произошло в результате несоблюдения правил и условий эксплуатации, установки из-

делия; умышленных и (или) неосторожных действий (бездействий) потребителя и (или) иных третьих лиц, действия обстоятельств непреодолимой силы.

Производитель оставляет за собой право изменять дизайн и характеристики прибора без предварительного уведомления.

Срок службы для данного изделия составляет не менее трех лет с даты производства при условии, что изделие используется в строгом соответствии с настоящей инструкцией по эксплуатации и применимыми техническими стандартами. По окончании срока службы обратитесь в авторизованный сервисный центр для получения рекомендаций по дальнейшей эксплуатации прибора.

Дата производства изделия указана в серийном номере (2 и 3 знаки – год, 4 и 5 знаки – месяц производства).

CENTEK®

СТ-2240

ФЕН ДЛЯ ВОЛОС

- Режим фиксированного холодного обдува
- «Soft touch» покрытие
- 2 режима скорости
- 3 режима нагрева
- Защита от перегрева
- Петелька для подвешивания
- Диффузор и концентратор
- Уникальный воздушный фильтр



**ФИКСИРОВАННЫЙ
ХОЛОДНЫЙ ОБДУВ**

СТ-2123

МАШИНКА ДЛЯ СТРИЖКИ ВОЛОС

- Прорезиненный корпус
- Мощность 10 Вт
- Регулировка длины среза
- Высококачественные лезвия
- Аксессуары: ножницы, масло, щеточка, расческа, 4 насадки
- Удобная кнопка включения



**4 НАСАДКИ
ДЛИНА СРЕЗА ОТ 0 ДО 12 ММ**

WWW.CENTEK.RU

МОЩНОСТЬ · КАЧЕСТВО · ДИЗАЙН

WWW.CENTEK.RU