

РУКОВОДСТВО ПОЛЬЗОВАТЕЛЯ

СУШИЛЬНАЯ МАШИНА



Перед установкой машины внимательно ознакомьтесь с настоящим руководством. Это необходимо для правильной и безопасной установки техники. После установки храните инструкцию рядом с техникой для обращения к документации по мере необходимости.

РУССКИЙ

DC90V*V**



MFL71736632
Rev.04_073021

www.lg.com

Copyright © 2021 LG Electronics Inc. Все права защищены.

СОДЕРЖАНИЕ

В данном руководстве могут встречаться изображения или материалы, не относящиеся к купленной вами модели.
Производитель может вносить изменения в содержание руководства.

ТЕХНИКА БЕЗОПАСНОСТИ

ПЕРЕД НАЧАЛОМ ИСПОЛЬЗОВАНИЯ ПРОЧТИТЕ ВСЕ СООТВЕТСТВУЮЩИЕ ИНСТРУКЦИИ.....	3
ОСТОРОЖНО!	3
ЗАБОТА ОБ ОКРУЖАЮЩЕЙ СРЕДЕ	9

УСТАНОВКА

Компоненты и технические характеристики	10
Требования к месту установки.....	11
Выравнивание устройства.....	12
Указания по установке колонной.....	14

ЭКСПЛУАТАЦИЯ

Обзор правил эксплуатации.....	18
Подготовка белья.....	19
Панель управления	21
Таблица программ.....	24
Опциональные программы и дополнительные функции	28

ИНТЕЛЛЕКТУАЛЬНЫЕ ФУНКЦИИ

Приложение LG ThinQ	31
Smart Diagnosis	34

ТЕХНИЧЕСКОЕ ОБСЛУЖИВАНИЕ

Очистка после каждой сушки	36
Периодическая очистка устройства	38

ПОИСК И УСТРАНЕНИЕ НЕИСПРАВНОСТЕЙ

Действия перед звонком в сервисный центр.....	42
---	----

ПРИЛОЖЕНИЕ

Справочный лист технических данных прибора	50
--	----

ТЕХНИКА БЕЗОПАСНОСТИ

ПЕРЕД НАЧАЛОМ ИСПОЛЬЗОВАНИЯ ПРОЧИТЕ ВСЕ СООТВЕТСТВУЮЩИЕ ИНСТРУКЦИИ

Следующие рекомендации по технике безопасности призваны предотвратить непредвиденные риски и ущерб, вызванные небезопасной, либо неверной эксплуатацией техники.

Рекомендации делятся на две категории: 'ОСТОРОЖНО!' и 'ВНИМАНИЕ!' (см. ниже).

Сообщения о соблюдении мер безопасности



Этим символом помечены действия, связанные с повышенной опасностью. Внимательно прочтите соответствующий текст и следуйте инструкциям, чтобы избежать рисков.



ОСТОРОЖНО!

Означает, что несоблюдение инструкций может привести к серьезной травме или смерти.



ВНИМАНИЕ!

Означает, что несоблюдение инструкций может привести к легкой травме или к поломке устройства.

ОСТОРОЖНО!



ОСТОРОЖНО!

Чтобы снизить опасность взрыва, пожара, смерти, удара током, получения травм или ожогов при использовании устройства, необходимо принять следующие основные меры предосторожности

Техническая безопасность



ПРЕДУПРЕЖДЕНИЕ - Предотвращение пожара Риск возникновения пожара, воспламеняющиеся материалы

- Не закрывайте вентиляционные отверстия на корпусе или во встраиваемой конструкции устройства. При несоблюдении этого правила возможно возникновение пожара.
- Данное устройство содержит хладагент R290, безопасный для окружающей среды, но легковоспламеняемый. Не допускайте повреждения контура охлаждения, не используйте источники возгорания и открытого огня рядом с устройством.
- Изделие разрешается использовать детям в возрасте от 8 лет и лицам со сниженными физическими или умственными способностями, болезнями органов чувств, недостаточным опытом и знаниями под присмотром или при условии их обучения безопасному использованию изделия и при условии, что они осознают имеющиеся опасности. Дети не должны играть с изделием. Без присмотра взрослых дети не должны проводить очистку и обслуживание изделия.
- Детей до 3 лет не следует допускать к устройству без постоянного присмотра.
- Не сушите в машине грязные вещи.
- Кондиционеры для ткани или другие подобные средства следует использовать согласно инструкциям по эксплуатации.
- Перед сушкой выньте все из карманов одежды (например, зажигалки и спички).
- Машину можно отключать до завершения цикла сушки только в том случае, если есть возможность быстро вынуть и разложить все вещи, чтобы исключить перегрев.
- В машине не следует сушить вещи, при стирке которых использовались промышленные чистящие химикаты.
- Перед тем, как сушить в машине вещи, загрязненные, такими веществами, как кулинарное масло, растительное масло, ацетон,

спирт, бензин, керосин, пятновыводитель, смола, воск или растворители воска, их нужно выстирать в горячей воде с увеличенным количеством стирального порошка.

- Конденсируемая вода не является питьевой. Несоблюдение данного указания может привести к отравлению.
- Если кабель питания поврежден, то во избежание поражения электрическим током его должен заменить изготовитель, его технический представитель или другой квалифицированный специалист.
- Ворсовый фильтр требует частой очистки.
- Не допускайте накопления ворса в машине.
- Не распыляйте моющее средство для химчистки непосредственно на устройство и не используйте устройство для высушивания одежды, на которой остался моющее средство для химчистки.
- Не сушите одежду, загрязненную масляными веществами. Пятна от масляных веществ (в том числе пищевые масла) невозможно полностью удалить даже после мытья водой.
- Запрещается подключение прибора к источнику питания через внешнее переключающее устройство, например таймер, а также подключение его к цепи, которая регулярно включается и выключается коммунальной службой.
- Извлекайте одежду из устройства сразу же после завершения сушки или если питание выключается в процессе сушки. Если оставить одежду, которая сушилась в приборе, без присмотра, возможен пожар. Одежда, не извлеченная из устройства после сушки, может загореться. Доставайте одежду сразу же после сушки и развешивайте ее или раскладывайте для охлаждения.
- Устройство предназначено для использования в бытовых целях.

Максимальный объем загрузки

- Максимальный объем загрузки белья для сушки в некоторых циклах составляет **9 кг (сухого белья)**.

- Рекомендуемый максимальный объем загрузки для каждой программы сушки может отличаться. Чтобы добиться хорошего результата сушки, дополнительные сведения см. в **Таблица программ** в главе **ЭКСПЛУАТАЦИЯ**.

Установка

- Установка, подключение заземления и настройка машины должны выполняться квалифицированными специалистами в соответствии с инструкцией по установке.
- Категорически запрещается использовать поврежденное, неисправное, частично разобранное устройство, с отсутствующими или сломанными деталями (включая поврежденный кабель питания или вилку).
- Для безопасной транспортировки данного устройства требуются как минимум два человека.
- Не устанавливайте устройство в местах с высокой влажностью или большим количеством пыли. Не устанавливайте и не храните устройство вне помещений или в местах, подверженных прямому воздействию погодных условий (прямой солнечный свет, ветер, дождь или температура ниже нуля градусов).
- Затяните сливной шланг, чтобы он не соскочил.
- В случае повреждения кабеля питания или ослабления гнезда розетки не используйте кабель питания и свяжитесь с авторизованным сервисным центром.
- Не подключайте устройство через многоместную розетку, удлинительный кабель или адаптер.
- В данной машине не следует сушить изделия из пенорезины (пенолатекса), шапочки для душа, влагонепроницаемые ткани, изделия из тканей с резиновым покрытием, одежду или подушки с пенорезиновыми вставками.
- Данное устройство не должно устанавливаться за запираемой дверью, сдвижной дверью или дверью с петлями на стороне, противоположной петлям дверцы этого устройства. Это гарантирует полное открытие дверцы машины.

- Устройство необходимо заземлить. В случае выхода изделия из строя заземление снизит риск удара током: оно служит линией минимального сопротивления для отвода тока.
- Устройство снабжено шнуром электропитания с жилой заземления и вилкой с заземляющим контактом. Вилку следует подключать к правильно установленной и заземленной согласно местным нормам и правилам розетке.
- Неправильное подключение проводника заземления создает опасность удара током. При возникновении сомнений относительно надежности заземления машины проконсультируйтесь с квалифицированным электриком или мастером по техническому обслуживанию.
- Не изменяйте конструкцию вилки электропитания, поставляемой вместе с данной машиной. Если она не подходит к розетке, вызовите квалифицированного электрика для установки нужной розетки.

Эксплуатация

- Не предпринимайте попыток по отсоединению каких-либо панелей или разборке машины. Не используйте острые предметы для управления машиной через панель управления.
- Запрещается выполнять ремонт или замену любых деталей данной машины. Все работы по ремонту и обслуживанию должны выполняться квалифицированным мастером по техническому обслуживанию, если иное не указано в данном руководстве пользователя. Используйте только разрешенные запчасти завода-изготовителя.
- Следите за тем, чтобы под устройством и вокруг него не было горючих материалов, например пуха, бумаги, тряпок, химикатов и т. д.
- Не помещайте животных внутрь изделия.
- Не оставляйте дверцу машины открытой. Дети могут повиснуть на ней или залезть внутрь, что приведет к получению травм или повреждению машины.

- Категорически запрещается прикасаться ко внутренним частям работающей машины. Дождитесь полной остановки барабана.
- Не кладите внутрь, не стирайте и не сушите вещи, очищенные, смоченные, пропитанные или загрязненные горючими либо взрывоопасными веществами (например воском, маслом, краской, бензином, обезжиривателями, растворителями для химчистки, керосином, растительным маслом и другими кулинарными маслами и т. д.). Несоблюдение данного требования может привести к пожару или взрыву.
- В случае затопления устройства, отсоедините вилку электропитания и свяжитесь с центром поддержки клиентов компании LG Electronics.
- Не надавливайте сверху на открытую дверцу устройства.
- Не касайтесь дверцы при выполнении программы с высокой температурой.
- Не используйте вблизи машины горючий газ или легковоспламеняющиеся вещества (бензол, бензин, растворитель, нефть, спирт и прочие).
- Если в холодное время года сливной, либо впускной шланг замерзнут, то перед использованием необходимо дать им оттаять.
- Храните моющие средства, кондиционеры для белья и отбеливатели в недоступном для детей месте.
- Не прикасайтесь к вилке электропитания или кнопкам управления устройством мокрыми руками.
- Не перегибайте шнур питания слишком сильно и не ставьте на него тяжелые предметы.

Обслуживание

- После полного удаления влаги и пыли аккуратно вставьте вилку электропитания в розетку.
- Перед чисткой машины отсоедините ее от сети электропитания. Использование кнопки «ВЫКЛ.» или перевод в режим ожидания не отключают эту машину от сети электропитания.

- Никогда не отключайте вилку электропитания из розетки, потянув за кабель питания. Обязательно надежно удерживайте вилку в руках и извлекайте ее из розетки, не допуская перекосов.
- При очистке не распыляйте воду на наружную или внутреннюю поверхность устройства.

Утилизация

- Перед утилизацией машину нужно отключить от розетки. Обрежьте кабель сразу за машиной, чтобы предотвратить ее дальнейшее использование.
- Утилизируйте упаковочные материалы (например, пластиковые пакеты и пенопласт) в местах, недоступных для детей. Упаковочные материалы могут стать причиной удушья.
- Перед утилизацией данного устройства снимите ее дверцу, чтобы дети или небольшие животные не оказались заперты внутри.

ЗАБОТА ОБ ОКРУЖАЮЩЕЙ СРЕДЕ

Утилизация упаковочного материала

- Утилизируйте отходы упаковки согласно символам переработки для материалов разных типов. Распределяйте отходы упаковки по соответствующим контейнерам для последующей вторичной переработки.

Данная сушильная машина содержит газообразные хладагенты

R290 (GWP: 3): 0,145 кг; герметично уплотненный.

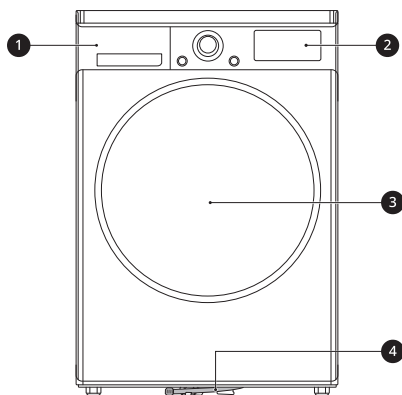
УСТАНОВКА

Компоненты и технические характеристики

ПРИМЕЧАНИЕ

- В целях улучшения качества устройства, его внешний вид и технические характеристики могут изменяться без предварительного уведомления.

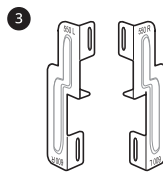
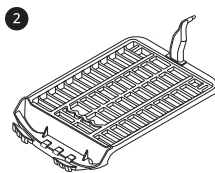
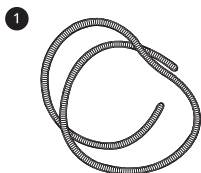
Вид спереди



- ❶ Емкость для сбора воды
- ❷ Панель управления
- ❸ Дверца
- ❹ Сливная труба

Доступные комплектующие

Для покупки обратитесь в центр поддержки клиентов LG Electronics или посетите веб-сайт компании LG: <http://www.lg.com>.



- ❶ Сливной шланг и держатель шланга
- ❷ Решетка для сушки белья
- ❸ Комплект для вертикальной установки

ПРИМЕЧАНИЕ

- Наличие аксессуаров в комплекте зависит от приобретенной вами модели.

Технические характеристики

Звездочки означают вариант модели, который может варьироваться от 0 до 9 и от А до Z.

Модель	DC90V*V**
Электропитание	220 - 240 В~, 50 Гц
Габаритные размеры (Ширина x Глубина x Высота)	600 мм X 690 мм X 850 мм
Масса изделия	56 кг
Температура окружающего воздуха	5 - 35 °C

Требования к месту установки

Перед установкой устройства ознакомьтесь со следующей информацией и убедитесь, что для установки выбрано подходящее место.

Место установки

⚠ ОСТОРОЖНО!

- Не устанавливайте устройство рядом с источниками тепла. Задняя стенка устройства должна хорошо вентилироваться. Несоблюдение данного указания может привести к неисправности.
- Устройство не предназначено для использования на морских судах или на транспортных средствах, например в домах на колесах, самолетах и т. д.
- Встроенная установка устройства не допускается. Оно не предназначено для установки такого типа.

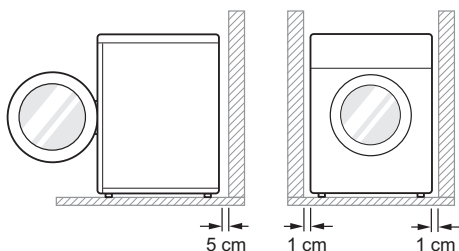
ПРИМЕЧАНИЕ

- Для повышения эффективности сушки задняя стенка машины не должна стоять вплотную к стене.
- Удостоверьтесь, что в месте установки устройства соблюдаются минимально требуемые зазоры.

- Устанавливайте устройство на твердую ровную поверхность. Допустимый уклон поверхности под устройством составляет 1°.
- Ни в коем случае не пытайтесь компенсировать неровности пола уложенными под машину досками, картоном и т. д.
- Устанавливайте устройство в таком месте, чтобы оно было легко доступно для обслуживающих специалистов в случае поломки.
- Не устанавливайте устройство рядом с источниками тепла, такими как холодильник, печь, кухонная плита и т. д. Это может снизить качество сушки и увеличить время выполнения программ. Это также отрицательно влияет на работу компрессора.
- Запрещается установка машины в местах с высокой запыленностью, а также с возможностью падения температуры ниже нуля. Замерзание конденсированной воды в насосе и сливном шланге приведет к неработоспособности или повреждению машины.
- Установите устройство и отрегулируйте все четыре ножки с помощью прилагаемого ключа, чтобы устройство стояло устойчиво. Оставьте зазор примерно 20 мм между

12 УСТАНОВКА

верхней частью устройства и нижней частью любого находящегося над ним объекта.



Вентиляция

- Размещение машины под столешницей или в нише
 - Необходимо обеспечить поток воздуха через устройство величиной $3,17 \text{ м}^3/\text{мм}$.
- Размещение машины в шкафу
 - В двери шкафа должно быть 2 отверстия (типа жалюзи), расположенных в 8 см от низа и верха двери, минимальная площадь каждого 387 см^2 .

ПРИМЕЧАНИЕ

- Убедитесь, что коврики и другие покрытия не мешают циркуляции воздуха вокруг устройства.

Температура окружающей среды

- Не устанавливайте стиральную машину в помещениях, где температура может опускаться ниже нуля. Замерзшие шланги могут разорваться под давлением льда. При температуре ниже точки замерзания возможно повреждение электронного блока управления.

ПРИМЕЧАНИЕ

- Если устройство доставляется зимой при температуре ниже нуля, перед вводом в эксплуатацию оставьте его на несколько часов при комнатной температуре.

- Оптимальная работа устройства достигается при комнатной температуре $23 \text{ }^\circ\text{C}$.

Подключение к электросети

- Не используйте удлинитель или тройник.
- Не подключайте к одной розетке несколько устройств.
- Подключите машину к розетке, имеющей контакт заземления согласно действующим правилам установки электрооборудования.
- Устройство должно быть расположено недалеко от розетки, чтобы вилка находилась в пределах доступа.
- Розетка должна находиться не более чем в 1,5 м с любой стороны от устройства.

ПРИМЕЧАНИЕ

- После использования обязательно отключайте машину от розетки.

Выравнивание устройства

Проверка выравнивания

Регулировка уровня устройства предотвращает возникновение нежелательных шумов и вибраций. После установки убедитесь в том, что устройство установлено ровно.

- Если устройство качается при диагональном воздействии на его верхнюю панель, отрегулируйте ножки еще раз.

ПРИМЕЧАНИЕ

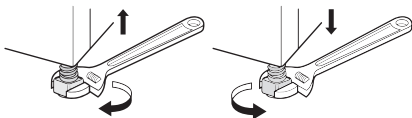
- Деревянные полы или перекрытия без промежуточных опор могут стать причиной избыточной вибрации и нарушения равновесия устройства. Во избежание избыточных шумов или вибраций рекомендуется укрепить пол или установить дополнительные опоры.

- Не разрешено устанавливать устройство на возвышенную поверхность, стойку или постамент, поскольку оно может потерять устойчивость и упасть, причинив серьезную травму и повреждения.

Регулировка и выравнивание ножек

Если устройство установлено не идеально ровно, поворачивайте регулируемую ножку до тех пор, пока устройство не перестанет покачиваться.

- Поворачивайте регулируемую ножку по часовой стрелке, чтобы поднять устройство, и против часовой стрелки, чтобы опустить в следующих направлениях: вперед-назад, из стороны в сторону, от угла к углу.



Перевешивание дверцы

Для удобства дверцу можно перевесить.

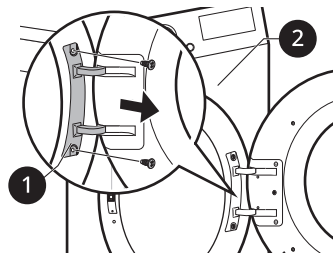
⚠ ОСТОРОЖНО!

- Не перевешивайте дверцу, если устройство стоит на стиральной машине.
- Перед извлечением винтов шарнира попросите кого-нибудь помочь поддержать дверцу. В противном случае она может упасть на пол.
- В целях безопасности в перевешивании дверцы должны участвовать не менее двух человек.

ПРИМЕЧАНИЕ

- Винты могут иметь различный внешний вид и по-разному устанавливаться в зависимости от положения. Перед затяжкой убедитесь, что выбраны правильные винты.

- 1 Откройте дверцу и выверните два винта из петли дверцы ①. После извлечения двух винтов аккуратно снимите дверцу с корпуса ② таким образом, чтобы ее передняя часть была направлена к полу.

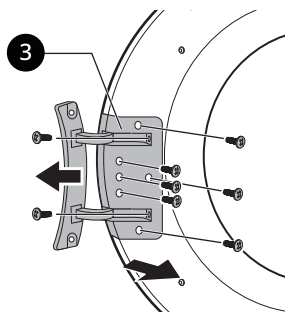


⚠ ОСТОРОЖНО!

- Сначала извлеките нижний винт. В противном случае дверца может упасть на пол и повредиться.

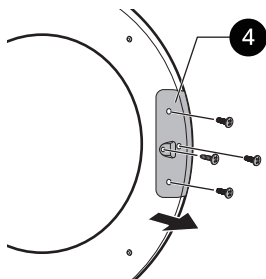
- 2 Выверните восемь винтов из петли ③ дверцы.

- 6 винтов расположены спереди и еще 2 винта сбоку.

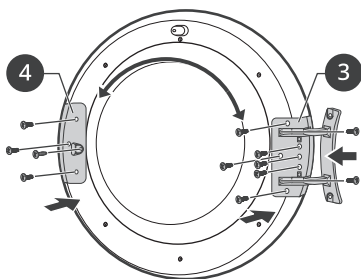


14 УСТАНОВКА

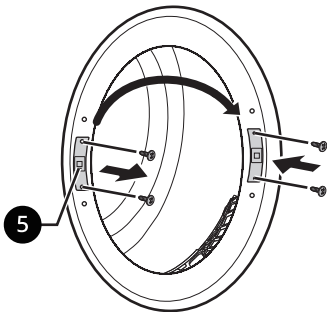
- 3** Выверните три винта из защелки **4** дверцы между дверцей и петлей, а затем выверните винт, фиксирующий крюк дверцы.



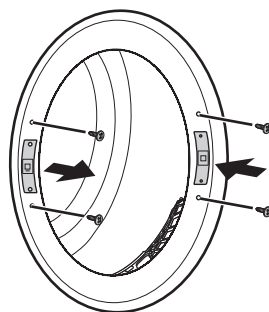
- 4** Поменяйте местами петлю **3** и защелку дверцы **4** и затяните винты в обратном порядке.
- Затяните винты в правильных положениях, руководствуясь шагами 2-4.



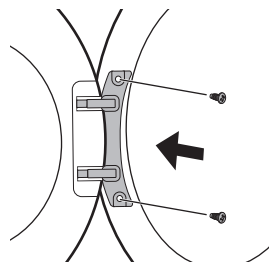
- 5** Снимите фиксатор дверцы **5** с корпуса устройства, открутив два винта, а затем установите их на противоположной стороне.



- 6** Извлеките 2 декоративных винта из корпуса устройства, а затем установите их на противоположной стороне.



- 7** Установите дверцу с извлеченными на шаге 1 винтами, а затем убедитесь, что дверца закрывается надлежащим образом.



ПРИМЕЧАНИЕ

- При перевешивании дверцы прикрепите поставляемый вместе с руководством стикер (MEZ68823002) на стекло дверцы в области ручки.

Указания по установке колонной

Допускается установка сушильной машины на стиральную машину LG с фронтальной загрузкой при условии ее надежной фиксации деталями из комплекта для вертикальной установки. В целях обеспечения надлежащей установки она должна выполняться только квалифицированными специалистами.

Они подберут подходящий комплект для вашей модели стиральной машины LG с фронтальной

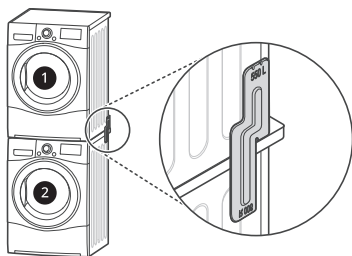
загрузкой и надежно ее закрепляют. Монтаж должен выполняться только профессионалами.

ПРИМЕЧАНИЕ

- Некоторые модели продаются не со всеми доступными комплектующими. Возможно, вам придется сначала приобрести комплект для вертикальной установки LG, если он не был предоставлен вместе с вашей моделью. Для покупки обратитесь в центр поддержки клиентов LG Electronics или посетите веб-сайт компании LG <http://www.lg.com>.
- Вертикальная установка на стиральную машину LG SIGNATURE **недоступна**.

Комплект для вертикальной установки

Для установки устройств производства компании LG друг на друга применяется специальный комплект деталей.



- ① Сушильная машина
- ② Стиральная машина LG с фронтальной загрузкой

Данное устройство можно устанавливать только на стиральную машину LG с фронтальной загрузкой. Не пытайтесь устанавливать устройство на какую-либо другую стиральную машину. Это может привести к травмам и повреждениям оборудования.

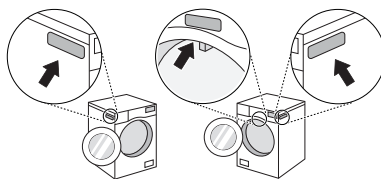
Последовательность монтажа

⚠ ОСТОРОЖНО!

- Из соображений безопасности процедура установки должна выполняться с участием двух человек обслуживающего персонала или более.
- Вес устройства и высота его установки делают процедуру слишком опасной для одного человека.
- Неверный монтаж может привести к несчастным случаям.
- При установке сушильной машины на стиральную перед включением убедитесь в том, что она надежно закреплена.

ПРИМЕЧАНИЕ

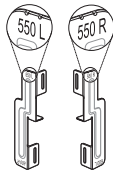
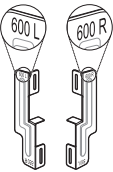
- Комплект для вертикальной установки должен быть выбран в зависимости от глубины стиральной машины. (Информацию о размерах стиральной машины можно найти на этикетке, которая расположена с обратной стороны дверцы стиральной машины или на боковой панели).



Выбор комплекта для вертикальной установки LG в зависимости от типа оборудования

Тип А	Тип В
Глубина 550 мм ≤ *1 ≤ 599 мм	Глубина 600 мм ≤ *1 ≤ 650 мм

Выбор комплекта для вертикальной установки LG в зависимости от типа оборудования

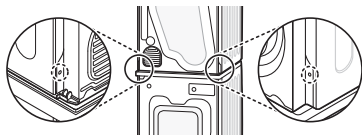
Тип А	Тип В
	

ПРИМЕЧАНИЕ

- Для **типа А** сборка осуществляется на верхней панели с использованием 550R или 550L.
- Для **типа В** сборка осуществляется на верхней панели с использованием 600R или 600L.

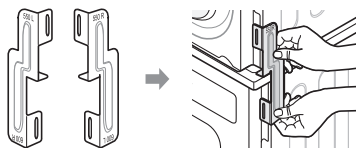
*1 Глубина стиральной машины

- 1 Поместите сушильную машину на стиральную машину LG с фронтальной загрузкой.
- 2 Выкрутите два винта с каждой стороны в нижней части задней стенки.

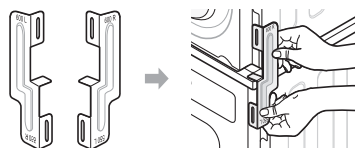


- 3 Совместите отверстия в комплекте LG для вертикальной установки и отверстия в задней стенке.

- В случае, когда глубина стиральной машины составляет 550 мм или больше и 599 мм или меньше



- В случае, когда глубина стиральной машины составляет 600 мм или больше и 650 мм или меньше

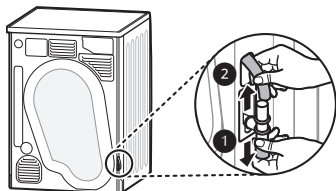


- 4 Закрутите в детали комплекта для вертикальной установки два винта, ранее снятых с устройства.
- 5 При помощи четырех прилагаемых винтов (16 мм) прикрепите детали комплекта для вертикальной установки к задней стенке стиральной машины.
- 6 Монтаж на другой стороне выполняется аналогично.

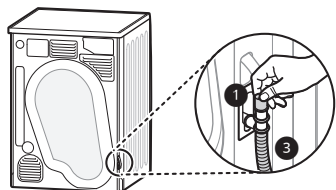
Установка дополнительного сливного шланга

Как правило, конденсируемая вода откачивается насосом в накопительную емкость, которая затем опустошается вручную. Кроме того, возможен прямой отвод воды в канализацию (это особенно удобно, если устройство установлено поверх стиральной машины). Соединительное колено или тройник для подключения к сливному шлангу позволяют сливать воду из сушильной машины непосредственно в канализацию. Подключение производится следующим образом.

- 1 Отделите крышку защиты от обратного потока **1** и шланг емкости для воды **2** от соединительного колена или тройника.



- 2 Установите крышку защиты от обратного потока **1** на головку соединительного колена или тройника, а затем подключите дополнительный сливной шланг **3** к противоположной стороне соединительного колена или тройника.



⚠ ВНИМАНИЕ!

- Если сливной шланг установлен в согнутом или зажатом виде, слив может не происходить надлежащим образом.

ЭКСПЛУАТАЦИЯ

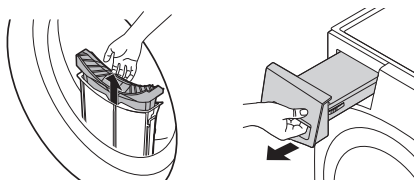
Обзор правил эксплуатации

Использование машины

Перед первым запуском включите цикл сушки на 5 минут, чтобы разогреть барабан. При нескольких первых запусках оставляйте дверцу открытой между циклами, чтобы из машины улетучились неприятные запахи.


Не оставляйте детей без присмотра, чтобы они не залезли в барабан.

- 1 Проверьте чистоту ворсового фильтра и емкости для сбора воды.



- Откройте дверцу и убедитесь в чистоте ворсового фильтра. Если фильтр заполнен ворсом, время сушки будет дольше обычного.
- Выньте емкость для сбора воды и вылейте конденсированную воду. Если емкость будет полной, устройство может остановиться во время цикла.

ПРИМЕЧАНИЕ

- В ряде случаев на индикаторе может отображаться символ , уведомляющий о том, что емкость для сбора воды заполнена. В этом случае необходимо вылить воду из емкости.

- 2 Рассортируйте белье, положите его в барабан и закройте дверцу.

- Белье необходимо погрузить в барабан поглубже, чтобы оно не касалось уплотнения дверцы. Если белье будет зажато между дверцей и уплотнением, оно может повредиться во время сушки.

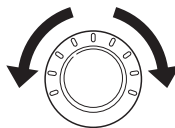
- Белье необходимо рассортировать по типу ткани и уровню влажности.
- Прежде чем положить белье в барабан, необходимо надежно завязать и застегнуть на нем все тесемки и ремни.

- 3 Чтобы включить устройство, нажмите кнопку **Питание**.

- В зависимости от модели кнопка **Питание** может загореться, указывая на то, что устройство готово к сушке.



- 4 Выберите программу сушки, вращая ручку выбора программ.



- 5 Чтобы запустить программу сушки, нажмите кнопку **Пуск/Пауза**.

- Когда вы нажимаете кнопку, машина проветривает внутреннюю часть барабана в течение 10 секунд, чтобы подготовиться к циклу сушки.



ПРИМЕЧАНИЕ

- Устройство автоматически смывает отложения ворса с поверхности

конденсатора с помощью воды, конденсируемой с одежды во время работы машины.

- Частота очистки конденсатора может варьироваться в зависимости от размера и исходной влажности одежды.

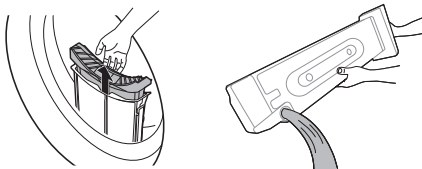
- 6** По окончании программы сушки откройте дверцу и извлеките белье.

⚠ ВНИМАНИЕ!

- Соблюдайте осторожность! Внутренняя поверхность барабана может оказаться очень горячей.

- 7** Чтобы выключить устройство, нажмите кнопку **Питание**.

- 8** Выполните очистку ворсового фильтра и вылейте воду из емкости для сбора воды.



- 9** Чтобы уменьшить образование запахов, при возможности после использования барабан следует проветрить, ненадолго оставив дверцу сушильной машины открытой или немного приоткрытой.

⚠ ОСТОРОЖНО!

- Из соображений безопасности не позволяйте детям или домашним животным забираться в устройство. Это может привести к его повреждению или к получению травмы.

ПРИМЕЧАНИЕ

- Последняя часть цикла сушки выполняется без нагрева (цикл охлаждения), чтобы белье приобрело безопасную температуру.

- Высокая температура окружающего воздуха, а также установка машины в помещении малой площади могут привести к удлинению времени сушки, а также к росту энергопотребления.

Подготовка белья

ПРИМЕЧАНИЕ

- Для получения оптимальных результатов сушки и наиболее эффективного использования энергии не перегружайте устройство.

Проверка одежды перед загрузкой

⚠ ВНИМАНИЕ!

- Проверьте, чтобы белье не было зажато между дверцей и устройством, иначе оно может быть повреждено во время сушки.
- Для получения оптимальных результатов сушки соблюдайте максимальный объем загрузки, указанный в таблице программ для соответствующей программы сушки. При перегрузке качество сушки ухудшается и могут образоваться нежелательные складки.
- Не помещайте в устройство мокрое белье. Это приведет к увеличению времени сушки и повышенному потреблению электроэнергии. Перед загрузкой белье необходимо тщательно отжать.
- При загрузке белья смешанного типа время сушки может быть увеличено, а оставшееся время на дисплее не будет изменяться в ходе сушки. Отсчет времени продолжится, когда фактическое оставшееся время сравняется с временем, отображенным на дисплее.
- Проверьте все карманы и убедитесь, что они пустые. Такие предметы, как гвозди, закладки для волос, спички, ручки, монеты и ключи, могут повредить как машину, так и одежду.

- Застегните ремни, молнии, крючки и завяжите завязки, чтобы они не цеплялись за другую одежду.

Сортировка одежды

На предметах одежды имеются бирки с правилами ухода за одеждой. При сушке рекомендуется придерживаться этих указаний. Рассортируйте белье по размеру и типу ткани, после чего подготовьте его в соответствии с символами на бирке с правилами ухода за одеждой.

Шерсть

- Для сушки шерстяных тканей предназначена программа «Шерсть». При этом приоритет имеют указания на этикетке. В данном цикле шерстяные изделия могут высушиваться не до конца. Не следует повторять цикл сушки. Расправьте шерстяные изделия и досушите их в таком положении.

Тканые и вязаные материалы

- Некоторые тканые и вязаные материалы садятся. Степень усадки зависит от качества ткани.

Не требующие глажки и синтетические изделия

- Не перегружайте устройство. Чтобы уменьшить количество складок, извлеките не требующие глажки изделия сразу после остановки машины.

Детские вещи и ночные рубашки

- Следуйте указаниям на этикетках.

Резина и пластик

- Не сушите вещи, полностью или частично изготовленные из резины или пластика:
 - фартуки, нагрудники, чехлы для кресел;
 - занавески и скатерти;
 - коврики для ванной.





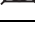






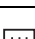
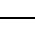
Стекловолокно

- Сушить изделия из стекловолокна в машине запрещается. Застрявшие в машине частицы

стекловолокна при последующих циклах сушки попадут на другие предметы одежды.

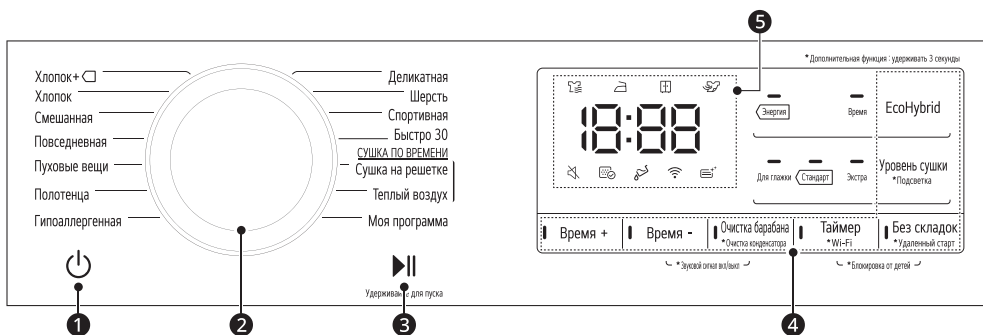
Проверка бирок с инструкциями по уходу за одеждой

Символы на бирках с инструкциями по уходу за одеждой указывают на состав ткани и содержат рекомендации по сушке.

Символ	Описание
	Сушка
	Сушка в барабанной сушильной машине
	Несминаемая / немнущаяся ткань
	Деликатная стирка и сушка
	Не сушить в барабанной сушильной машине
	Не сушить в машине
	Сушить при высокой температуре
	Сушить при средней температуре
	Сушить при низкой температуре
	Не сушить горячим воздухом
	Сушить в вертикальном положении
	Сушить в вертикальном положении без отжима
	Сушить в расправленном виде
	Сушить в тени

Панель управления

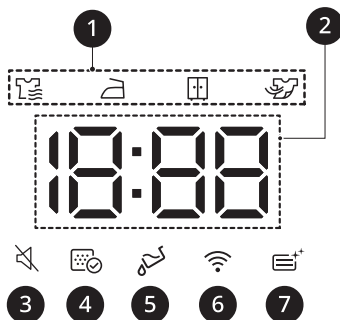
Элементы панели управления



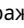


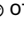


	Описание
1	<p>Кнопка включения/выключения</p> <ul style="list-style-type: none"> Кнопка Питание включает и выключает машину. Нажмите кнопку Питание, чтобы отменить функцию Таймер.
2	<p>Переключатель выбора программ</p> <ul style="list-style-type: none"> Программы предназначены для разных типов тканей. Выборную программу показывает световой индикатор.
3	<p>Кнопка Пуск/Пауза</p> <ul style="list-style-type: none"> Кнопка Пуск/Пауза запускает или приостанавливает цикл сушки. Если устройство находится в режиме паузы, питание автоматически отключается через определенное время в целях безопасности.
4	<p>Кнопки дополнительных режимов и функций/дополнительных программ</p> <ul style="list-style-type: none"> Эти кнопки предназначены для выбора необходимых функций в выбранной программе. Не все функции доступны в каждой программе. <p>Удаленный старт</p> <ul style="list-style-type: none"> Вы можете использовать приложение LG ThinQ, чтобы удаленно управлять устройством с помощью своего смартфона. Чтобы использовать функцию Дистанционный запуск, см. ИНТЕЛЛЕКТУАЛЬНЫЕ ФУНКЦИИ. <p>Wi-Fi</p> <ul style="list-style-type: none"> Нажмите на кнопку Таймер и удерживайте ее в течение 3 секунд, чтобы подключить устройство к приложению LG ThinQ.

Описание	
5	<p>Отображение времени и состояния</p> <ul style="list-style-type: none"> На дисплее отображаются настройки, приблизительное оставшееся время стирки, функции и сообщения о состоянии машины. При включении машины на дисплее отображаются настройки по умолчанию.

Отображение времени и состояния



Описание	
1	<p>Индикатор этапа сушки</p> <ul style="list-style-type: none"> Символ  отображается, если устройство переведено в режим сушки. Символ  отображается, если устройство переведено в режим сушки "Для глажки".  отображается, если устройство переведено в режим сушки для хранения. Символ  отображается, если устройство переведено в режим охлаждения.
2	<p>Отображение оставшегося времени</p> <ul style="list-style-type: none"> После выбора программы сушки отображается оставшееся время выполнения этой программы. Это время изменяется при установке дополнительных функций в программе. Если в устройстве диагностированы проблемы, возникает сообщение об ошибке.
3	Символ  отображается, когда отключена подача звукового сигнала.
4	<p>Символ  отображается при необходимости очистить или вставить ворсовый фильтр.</p> <ul style="list-style-type: none"> Уведомление об очистке: при нажатии кнопки Питание этот значок отображается на дисплее. Уведомление о необходимости установки: если ворсовый фильтр не установлен, устройство не будет работать, а на экране будет отображаться данный значок.




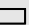


	Описание
5	<p>Символ  отображается, если необходимо вылить воду из емкости для сбора воды или если она заполнена.</p> <ul style="list-style-type: none">• Уведомление о необходимости слива воды: при нажатии на кнопку Питание данный значок отображается на экране.• Уведомление о заполнении емкости: при работе машины значок отображается на дисплее, а также подается звуковой сигнал.
6	<p>Значок  отображается, если устройство подключено к домашней сети Wi-Fi.</p>
7	<p>Символ  отображается во время очистки конденсатора.</p>

Таблица программ

Программа сушки

Программа	Хлопок+ 	Макс. загрузка	9 кг
Описание	Используется для сушки с меньшим энергопотреблением в сравнении с программой Хлопок при сопоставимых настройках.		
Уровень сушки	По умолчанию : Стандарт	Доступность: все	
Примечание для испытательных организаций	<ul style="list-style-type: none"> Для проведения испытаний на соответствие стандарту EN61121 и директиве 932/2012 установите программу на Хлопок+  + Стандарт + Энергия (полная и частичная загрузка). Хлопок+  + Стандарт + Энергия — это самая эффективная программа в отношении условий испытаний по стандарту EN61121 и директиве 932/2012. Результаты испытаний зависят от температуры в помещении, типа и объема загрузки машины, жесткости воды и колебания тока в сети и выбранных дополнительных функций. 		

Программа	Хлопок	Макс. загрузка	9 кг
Описание	Используется для сушки стандартных изделий, например вещей из хлопка и льна, рубашек, джинсов или вещей разных типов и из разной ткани, за исключением деликатных тканей, например шерсти или шелка.		
Уровень сушки	По умолчанию : Стандарт	Доступность: все	

Программа	Смешанная	Макс. загрузка	4 кг
Описание	Предназначена для одновременной сушки белья смешанного типа. <ul style="list-style-type: none"> Используется для разных видов тканей, за исключением особых (шелк/ тонкая ткань, спортивная одежда, темная одежда, шерсть, пуховые вещи/шторы). 		
Уровень сушки	По умолчанию : Стандарт	Доступность: все	

Программа	Повседневная	Макс. загрузка	4 кг
Описание	Программа для сушки белья, не требующего глажки после сушки. <ul style="list-style-type: none"> Используется для вещей из полиамида, акрила, полиэстера. 		
Уровень сушки	По умолчанию : Стандарт	Доступно : Стандарт, Для глажки	

Программа	Пуховые вещи	Макс. загрузка	2,5 кг
Описание	Программа предназначена для сушки одеял или громоздких вещей, например подушек, одеял, пледов, простыней или подстилок для домашних животных.		
Уровень сушки	Не регулируется		

Программа	Полотенца	Макс. загрузка	4,5 кг
Описание	Программа предназначена для сушки полотенец.		
Уровень сушки	Не регулируется		

Программа	Гипоаллергенная	Макс. загрузка	4,5 кг
Описание	Программа предназначена для снижения содержания аллергенов, например пылевых клещей.		
Уровень сушки	Не регулируется		

Программа	Деликатная	Макс. загрузка	1,5 кг
Описание	Программа предназначена для сушки классических рубашек/блуз, вещей из нейлона, нижнего белья или прозрачной и кружевной одежды, которую легко повредить.		
Уровень сушки	Не регулируется		

Программа	Шерсть	Макс. загрузка	1 кг
Описание	Программа предназначена для сушки шерстяных вещей, склонных к усадке, а также изделий, для которых рекомендована ручная деликатная стирка.		
Уровень сушки	Не регулируется		

Программа	Спортивная	Макс. загрузка	2 кг
Описание	Программа предназначена для сушки особых вещей, таких как спортивная или уличная одежда.		
Уровень сушки	Не регулируется		

Программа	Быстро 30	Макс. загрузка	1 кг
Описание	Программа предназначена для сушки легких или небольших вещей (до 3 шт.).		
Уровень сушки	Не регулируется		

Программа	Моя программа	Макс. загрузка	-
Описание	Эта программа позволяет загружать в устройство новые и специальные программы сушки с вашего смартфона. Программа по умолчанию — удаление запахов .		

Указатель программ сушки по таймеру

Программа	Сушка на решетке	Макс. загрузка	-
Тип белья	Шелк, шерсть, деликатное женское белье		
Описание	Обработка паром без вращения барабана		

Программа	Теплый воздух	Макс. загрузка	-
Тип белья	Банные полотенца, банные халаты, кухонные полотенца, ткани с акриловым наполнителем		
Описание	Небольшие и влажные предметы одежды, одежда для повседневной носки, допускающая сушку с нагревом		

⚠ ВНИМАНИЕ!

- Если масса белья составляет менее 1 кг, используйте программу **Теплый воздух**, относящуюся к классу программ по таймеру. Шерстяные вещи следует сушить в программе **Шерсть**, а чувствительные к нагреву ткани (включая шелк и нижнее белье) — в программе **Деликатная**. При выборе программы соблюдайте требования по рекомендуемой массе загружаемого белья. Несоблюдение этих рекомендаций может привести к повреждению белья.

ПРИМЕЧАНИЕ

- Если устройство установлено как встраиваемая техника, это может привести к ухудшению его характеристик.
- Если белье не было отжато на высокой скорости при стирке, энергопотребление и время сушки увеличатся. Простыни или пододеяльники большого размера могут высохнуть неравномерно из-за неравномерности воздушного потока, если они скатались. Для обеспечения хорошего высыхания может потребоваться вынуть их посреди цикла и загрузить снова.

Доступные для выбора режимы сушки

Программа		EcoHybrid		
Программа	Уровень сушки	Выкл.	Энергия	Время
Хлопок+ <input type="checkbox"/>	Экстра		●	●
	Стандарт		●	●
	Для глажки		●	●
Хлопок	Экстра			●
	Стандарт			●
	Для глажки			●
Смешанная	Экстра		●	●
	Стандарт		●	●
	Для глажки		●	●
Повседневная	Стандарт		●	●
	Для глажки		●	●
Пуховые вещи	-			●
Полотенца	-			●
Гипоаллергенная	-			●
Деликатная	-		●	
Шерсть	-		●	
Спортивная	-		●	
Быстро 30	-			●
Сушка на решетке	-		●	
Теплый воздух	-		●	●

Опциональные программы и дополнительные функции

Таймер

Таймер позволяет установить задержку времени завершения цикла сушки в диапазоне от 3 до 19 часов.

- 1 Включите питание машины.
- 2 Выберите программу сушки.
- 3 Нажмите кнопку **Таймер**.
- 4 Для установки количества часов задержки используйте кнопки **Время +**, **Время -**.
- 5 Нажмите кнопку **Пуск/Пауза**.

Без складок

Она позволяет уменьшить количество складок, возникающих при несвоевременной выгрузке белья в конце цикла сушки.

Если эта функция включена, загорается индикатор функции «Без складок» и устройство будет включаться на 10 секунд каждые 5 минут. Эта функция выключается автоматически через 2 часа после завершения цикла сушки.

Для выключения этой функции нажмите кнопку **Без складок**, перед тем как запустить цикл сушки.

ПРИМЕЧАНИЕ

- Когда эта функция установлена, на дисплее отображается прямоугольник с пунктирной линией и End до тех пор, пока она не будет выключена.
- Если данная функция активирована, по завершении цикла сушки будет работать только кнопка **Питание**.

- Для активации этой функции во время работы цикла сушки необходимо сначала поставить его на паузу.
- Перед выгрузкой белья обязательно выключайте устройство.

Уровень сушки

Позволяет выбрать степень сушки для программы сушки.

- **Экстра:** Тяжелые, стеганные ткани
- **Стандарт:** Ткани, не требующие глажки
- **Для глажки:** Ткани, требующие глажки

- 1 Включите питание машины.
- 2 Выберите программу сушки.
- 3 Выберите степень сушки, несколько раз нажав кнопку **Уровень сушки**.

Звуковой сигнал вкл/выкл

Позволяет включать и выключать звуковой сигнал. Одновременно нажмите и удерживайте кнопки **Время -** и **Очистка барабана** нажатыми в течение 3 секунд.

- Когда функция включена, загорается индикатор.

EcoHybrid

Позволяет выбрать опцию сокращения энергозатрат или времени.

- **Энергия:** режим экономии электроэнергии.
- **Время:** сокращение времени сушки.

Подсветка

При включении данной функции обеспечивается подсветка барабана на включенной машине.

Для включения или отключения функции необходимо нажать кнопку **Уровень сушки** и удерживать ее в течение 3 секунд.

ПРИМЕЧАНИЕ

- Подсветка отключается автоматически через 4 минуты.
- При некоторых вариантах отделки дверцы внутренняя часть барабана может быть не видна.

Время + / Время -

Позволяет увеличивать или уменьшать время сушки при использовании программ ручной сушки, например **Сушка на решетке** и **Теплый воздух**.

- Нажмите кнопку **Время +**, чтобы увеличить длительность текущей программы на 5 минут.
- Нажмите кнопку **Время -**, чтобы уменьшить длительность текущей программы на 5 минут.

Блокировка от детей

Позволяет управлять блокировкой и разблокировкой панели управления и не дает детям произвести смену цикла или управлять устройством.

Блокировка панели управления

- 1 Одновременно нажмите кнопки **Без складок** и **Таймер** и удерживайте их в течение 3 секунд.
- 2 Будет подан звуковой сигнал, и на дисплее отобразится надпись **CL**.
 - При активации данной функции будут заблокированы все кнопки, кроме кнопки **Питание**.

ПРИМЕЧАНИЕ

- Отключение питания или завершение всех циклов не снимает блокировку от детей. Для

использования других функций нужно отключить блокировку от детей.

Снятие блокировки панели управления

Одновременно нажмите кнопки **Без складок** и **Таймер** и удерживайте их в течение 3 секунд.

- Звуковой сигнал подтвердит снятие блокировки, а на экране отобразится оставшееся время работы запущенной программы.

Сушка на решетке

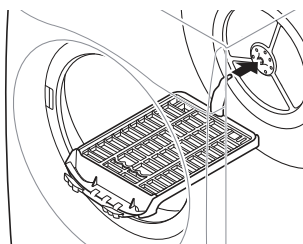
Эта программа предназначена для использования с бельем, требующим сушки в расправленном виде, без вращения, в том числе для свитеров и деликатных тканей.

Чтобы воспользоваться данной программой, вам потребуется решетка для сушки, которая устанавливается в устройство. Перед сушкой снимите с решетки упаковку.

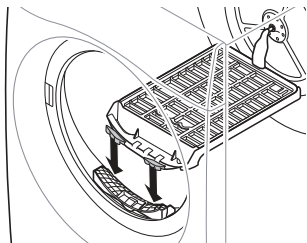
ПРИМЕЧАНИЕ

- Некоторые модели продаются не со всеми доступными комплектующими. Возможно, вам придется сначала приобрести решетку для сушки, если она не была предоставлена вместе с вашей моделью. Для покупки обратитесь в центр поддержки клиентов LG Electronics или посетите веб-сайт компании LG: <http://www.lg.com>.

- 1 Откройте дверцу.
- 2 Вставьте крючок решетки для сушки в центр барабана.

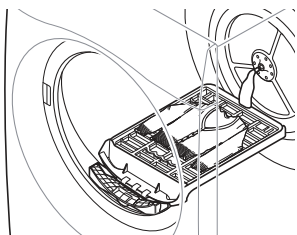


- 3** Установите решетку на деталь над ворсовым фильтром и защелкните ее.



- 4** Поместите влажные вещи на решетку. Оставьте вокруг них свободное место для циркуляции воздуха.

- Решетка для сушки остается неподвижной, а барабан вращается.



- 5** Закройте дверцу.

- 6** Включите питание и выберите **Сушка на решетке**.

- 7** Нажмите кнопку **Пуск/Пауза**.

ПРИМЕЧАНИЕ

- Проверьте состояние ворсового фильтра. Удалите ворс, накопившийся при сушке вещей на решетке.
 - Кнопки **Время + / Время -** могут использоваться для точной настройки времени сушки.
-

ИНТЕЛЛЕКТУАЛЬНЫЕ ФУНКЦИИ

Приложение LG ThinQ

Приложение **LG ThinQ** позволяет управлять данным устройством с помощью смартфона.

Функции приложения LG ThinQ

Подключайтесь к устройству со смартфона при помощи удобных интеллектуальных функций.

Smart Pairing

Эта функция автоматически выбирает лучший цикл и настройки для сушки на основе информации о последнем завершенном цикле стирки.

ПРИМЕЧАНИЕ

- Чтобы использовать эту функцию, и стиральная машина, и сушильная машина должны быть подключены к приложению **LG ThinQ**.
- Если включить данную функцию в приложении **LG ThinQ** и включить сушильную машину после использования стиральной, рекомендуемый цикл сушки будет настроен автоматически.

Smart Diagnosis

Эта функция предоставляет полезную информацию для диагностики и решения проблем с устройством на основе характера использования.

Пуш-уведомления

Вы можете настроить получение push-уведомлений на смартфоне о завершении цикла или неисправности устройства. Данные уведомления будут отправляться даже в том случае, если приложение **LG ThinQ** неактивно.

Контроль за расходом электроэнергии

Данная функция проверяет расход электроэнергии за последние циклы и средний расход электроэнергии за месяц.

Настройки

Позволяет задавать различные параметры на устройстве и в приложении.

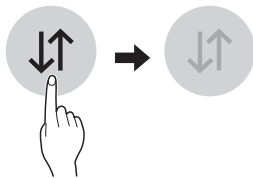
ПРИМЕЧАНИЕ

- При изменении маршрутизатора беспроводной сети, поставщика услуг интернета или пароля удалите зарегистрированное устройство из приложения **LG ThinQ** и зарегистрируйте его снова.
- В целях улучшения продукта в приложение могут вноситься изменения без предварительного уведомления пользователя.
- Характеристики могут меняться в зависимости от модели.

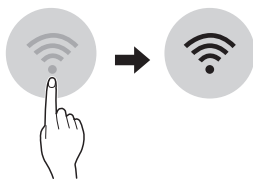
Перед использованием приложения LG ThinQ

- 1 Проверьте расстояние между прибором и беспроводным маршрутизатором (сеть Wi-Fi).
 - Если расстояние между устройством и беспроводным маршрутизатором слишком большое, сила сигнала ослабляется. Регистрация может занять много времени или возможен сбой установки.


- 2** Отключите передачу **мобильных данных** или **данных телефона** на смартфоне.



- 3** Подключите смартфон к беспроводному маршрутизатору.



ПРИМЕЧАНИЕ

- Чтобы проверить Wi-Fi-соединение, убедитесь, что значок  на панели управления светится.
- Прибор поддерживает только сети Wi-Fi 2,4 ГГц. Чтобы проверить частоту вашей сети, обратитесь к поставщику услуг Интернет или см. инструкции к беспроводному маршрутизатору.
- Приложение **LG ThinQ** не предназначено для решения проблем с подключением к сети, а также неполадками и ошибками, вызванными сетевым подключением.
- Если возникли какие-либо проблемы при подключении устройства к сети Wi-Fi, это может быть вызвано тем, что устройство находится слишком далеко от маршрутизатора. Приобретите ретранслятор (усилитель сигнала) Wi-Fi, чтобы улучшить сигнал Wi-Fi.
- Подключение Wi-Fi может быть не установлено или прервано из-за особенностей домашней сети.
- В зависимости от Интернет-провайдера с сетевым соединением могут возникать те или иные проблемы.
- Окружающая беспроводная среда может замедлить работу беспроводной сети.

- Устройство может не пройти регистрацию в связи с проблемами с беспроводной передачей сигнала. Отключите устройство от сети и подождите примерно минуту перед тем, как повторить попытку.
- Если на вашем беспроводном маршрутизаторе включен брандмауэр, отключите брандмауэр или добавьте в него исключение.
- Имя беспроводной сети (SSID) должно содержать английские буквы и цифры. (Не используйте специальные символы.)
- Пользовательский интерфейс смартфона (ПИ) может отличаться в зависимости от операционной системы (ОС) и производителя.
- Если протокол безопасности маршрутизатора настроен на **WEP**, возможен сбой настройки сети. Измените его на другой протокол безопасности (рекомендуется **WPA2**) и снова зарегистрируйте устройство.

Установка приложения LG ThinQ

Найдите приложение **LG ThinQ** в магазине приложений Google Play Store или Apple App Store на смартфоне. Для загрузки и установки приложения следуйте инструкциям.

Дистанционное управление машиной

Удаленный старт

Управляйте работой стиральной машины дистанционно при помощи смартфона. Кроме того, вы можете контролировать выполнение цикла и получать информацию о том, сколько времени осталось до его завершения.

Использование данной функции

- 1** Нажмите кнопку **Питание**.
- 2** Загрузите белье в барабан.

3 Нажмите и удерживайте кнопку **Без складок** в течение 3 секунд, чтобы включить функцию дистанционного управления.

4 Запустите цикл с помощью приложения **LG ThinQ** на вашем смартфоне.

ПРИМЕЧАНИЕ

- После активации данной функции запуск циклов стирки можно будет осуществлять из приложения **LG ThinQ**. Если цикл стирки не запущен, устройство будет ожидать его запуска до дистанционного выключения из приложения или до отключения данной функции.
- Нельзя запустить цикл дистанционно, если открыта дверца.

Отключение функции вручную

Если данная функция активирована, нажмите и удерживайте кнопку **Без складок** в течение 3 секунд.

Моя программа

Загрузите новые и специальные циклы, которые не включены в базовые циклы на приборе.

После успешной регистрации прибора можно загружать различные специальные циклы для конкретного прибора.

После загрузки цикла стирки соответствующие данные будут сохранены в приложении до загрузки нового цикла.

ПРИМЕЧАНИЕ

- Одновременно на устройстве можно сохранить только один загруженный цикл.

Технические характеристики модуля беспроводной ЛВС

Модель	LCW-007
Диапазон частот:	от 2412 до 2472 МГц
Выходная мощность (макс.)	IEEE 802.11b: 17.59 dBm
	IEEE 802.11g: 17.39 dBm
	IEEE 802.11n(HT20): 16.64 dBm
	IEEE 802.11n(HT40): 17.05 dBm

Версия ПО беспроводной функции: V 1.0

Пользователю: это устройство следует устанавливать на расстоянии не менее 20 см от прибора.

Энергопотребление в режиме ожидания

Энергопотребление в режиме ожидания	0,18 Вт
Потребляемая мощность в режиме ожидания с подключением к сети	2,0 Вт
Период времени, по истечении которого функция управления питанием, или аналогичная ей, автоматически переключает оборудование в режим ожидания и (или) режим выключения и (или) в состояние ожидания сети	20 мин.

Уведомление о программном обеспечении с открытым исходным кодом



Для получения исходного кода по условиям лицензий GPL, LGPL, MPL и других лицензий с открытым исходным кодом, который

содержится в данном продукте, посетите веб-сайт: <http://opensource.lge.com>.

Кроме исходного кода для загрузки доступны все соответствующие условия лицензии, отказ от гарантий и уведомления об авторских правах.

Компания LG Electronics также может предоставить открытый исходный код на компакт-диске за плату, покрывающую связанные с этим расходы (стоимость носителя, пересылки и обработки), по запросу, который следует отправить по адресу электронной почты opensource@lge.com. Это предложение действительно в течение трех лет с момента последней поставки нами данного продукта. Это предложение актуально для любого получателя данной информации.

Smart Diagnosis

Данная функция доступна только в моделях с логотипом  или .

Данная функция служит для поиска и решения проблем с вашим устройством.

ПРИМЕЧАНИЕ

- По причинам, не связанным с LG Electronics, служба может не работать из-за внешних факторов, таких как, например, недоступность Wi-Fi, сбой соединения Wi-Fi, политика используемого магазина приложений или недоступность приложения.
- Функция может подвергаться изменениям без предварительного уведомления и может быть реализована по-разному в зависимости от местоположения пользователя.

Использование функции LG ThinQ для выявления неисправностей

Если с вашим устройством, поддерживающим Wi-Fi, возникла проблема, оно может передать данные о неисправности на смартфон через приложение **LG ThinQ**.



- Запустите приложение **LG ThinQ** и выберите функцию **Smart Diagnosis** в открывшемся

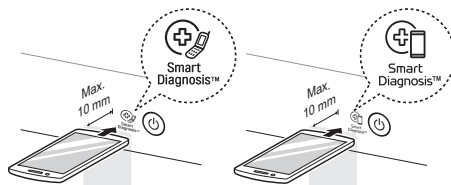
меню. Следуйте инструкциям в приложении **LG ThinQ**.

Использование звуковой диагностики для выявления неисправностей

Чтобы использовать функцию звуковой диагностики, следуйте инструкциям, приведенным ниже.

- Запустите приложение **LG ThinQ** и выберите функцию **Smart Diagnosis** в открывшемся меню. Следуйте инструкциям по выполнению звуковой диагностики в приложении **LG ThinQ**.

- 1 Чтобы включить устройство, нажмите кнопку **Питание**.
 - Не нажимайте никакие другие кнопки и не вращайте рукоятку выбора программ.
- 2 Поднесите микрофон вашего смартфона к логотипу  или .



- 3 Нажмите и удерживайте кнопку **Время +** в течение не менее 3 секунд, одновременно держа микрофон смартфона около логотипа до полной передачи данных.
 - Не убирайте смартфон, пока данные не будут переданы. Оставшееся время передачи отображается в приложении.
- 4 После окончания передачи данных данные о неисправности будут отображены в приложении.

ПРИМЕЧАНИЕ

- Не перемещайте смартфон в процессе передачи сигналов для получения достоверных результатов.
-

ТЕХНИЧЕСКОЕ ОБСЛУЖИВАНИЕ

⚠ ОСТОРОЖНО!

- Перед очисткой изделия выньте вилку из розетки. В противном случае возможен удар током или получение травмы.

Очистка после каждой сушки

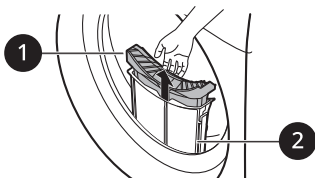
Очистка ворсового фильтра

⚠ ВНИМАНИЕ!

- Выполните очистку ворсового фильтра в соответствии со следующими инструкциями. Если этого не сделать, ворс, скопившийся на теплообменнике, может не удаляться должным образом.

ПРИМЕЧАНИЕ

- Выгрузите все белье из машины, а затем выньте фильтр.
- После очистки ворсового фильтра вставьте его на место. Если ворсовый фильтр отсутствует в устройстве, оно не будет работать.




① Внутренний фильтр

- Обязательно производите очистку внутреннего фильтра до и после использования.

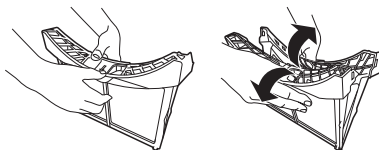
② Внешний фильтр

- Очистку внешнего фильтра необходимо выполнять после 10 циклов сушки или когда в нем скопился ворс.

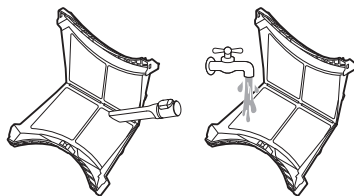
- По прошествии 10 циклов сушки прозвучит звуковой сигнал и начнет мигать значок .

Очистите внутренний фильтр

- 1 Извлеките внутренний фильтр из внешнего, после чего откройте внутренний фильтр.
 - Откройте фильтр, открутив его в направлении стрелки.



- 2 Сначала удалите из него большое скопление ворса, затем очистите его от остатков ворса пылесосом или промойте под проточной водой.



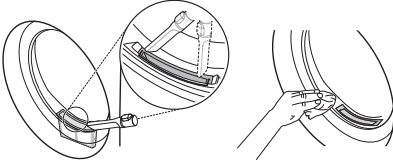
- Если фильтр влажный, полностью высушите его. Если этого не сделать, в устройстве может возникать запах.

- 3 После того как внутренний фильтр полностью высохнет, закройте его, надавив на него по центру.
 - Убедитесь, что левая и правая боковые части внутреннего фильтра закрыты должным образом.

4 Вставьте внутренний фильтр во внешний.

Очистите внешний фильтр

1 Удалите пыль или ворс, находящиеся по периметру входа фильтра.



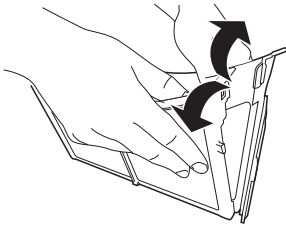
⚠ ВНИМАНИЕ!

- Если ворс попадет во вход фильтра, он может снизить качество сушки и увеличить ее время.

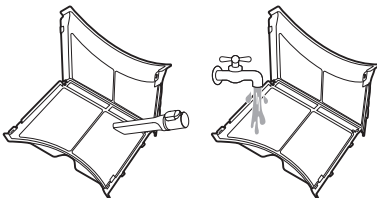
2 Выньте внешний фильтр.

3 Извлеките внутренний фильтр.

4 Откройте внешний фильтр, открутив его в направлении стрелки, взявшись за верхний край.

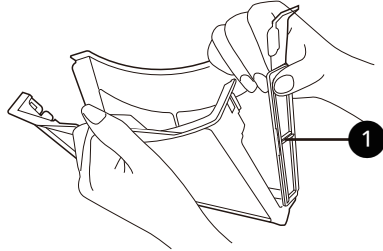


5 Очистите его от остатков ворса пылесосом или промойте под проточной водой.



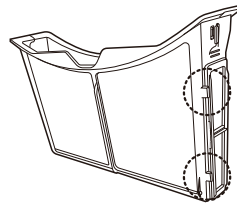
- Если фильтр влажный, полностью высушите его. Если этого не сделать, в устройстве может возникать запах.

6 Закройте внешний фильтр, надавив на его боковую часть 1.

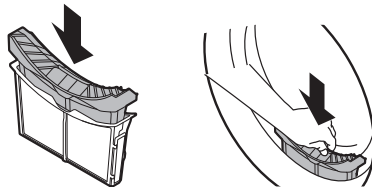


ПРИМЕЧАНИЕ

- Убедитесь, что боковая часть фильтра закрыта должным образом. Если этого не сделать, ворс, скопившийся на фильтре, может попасть в устройство и привести к ухудшению качества сушки.



7 Закройте ворсовые фильтры и установите их на место.



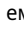
⚠ ВНИМАНИЕ!

- Не загружайте и не вынимайте белье, когда ворсовый фильтр отсутствует на месте. Белье может попасть во вход фильтра и вызвать неисправную работу устройства.

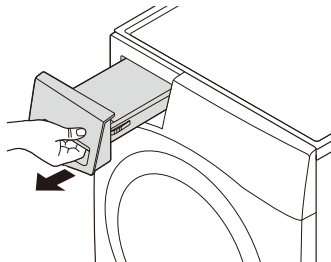
Слив воды из емкости

Конденсируемая вода собирается в емкости. Выливайте воду из емкости после каждого использования машины. Оставшаяся в емкости вода ухудшает качество сушки.

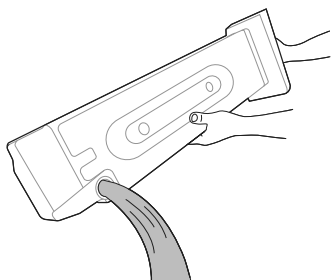
ПРИМЕЧАНИЕ

- Если емкость заполнена, отображается значок , а при работе машины подается звуковой сигнал. Это означает, что емкость необходимо опустошить в течение ближайшего часа.
- Если слив конденсированной воды выполняется через сливной шланг, опустошать емкость для сбора воды не требуется.

- 1 Извлеките емкость из корпуса машины.



- 2 Слейте воду из емкости в раковину.



⚠ ВНИМАНИЕ!

- Пить или повторно использовать конденсированную воду не разрешается. Это может вызвать проблемы со здоровьем у людей и животных.

- 3 Установите емкость обратно.
 - Задвиньте емкость для сбора воды в устройство до упора, пока она не окажется на своем месте.

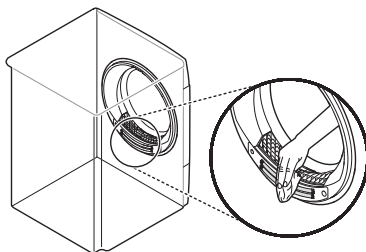
- 4 Нажмите кнопку **Пуск/Пауза**.

Периодическая очистка устройства

Очистка датчика влажности

В ходе работы устройство определяет уровень влажности белья. Поэтому поверхность датчика необходимо регулярно очищать от накипи.

Протрите датчики, находящиеся внутри барабана.

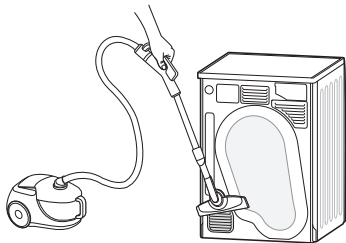


⚠ ВНИМАНИЕ!

- Не протирайте датчик влажности абразивными материалами. Очищайте его только сухой жесткой акриловой губкой.

Очистка вентиляционной решетки воздухозаборника

Очищайте вентиляционную решетку воздухозаборника пылесосом 3–4 раза в год, чтобы она не забивалась ворсом или грязью.



ПРИМЕЧАНИЕ

- Теплый воздух выходит через вентиляционную решетку.
- В помещении должна быть достаточная вентиляция во избежание засасывания в него продуктов горения, производимых другими устройствами.

Сливание остатков водяного конденсата

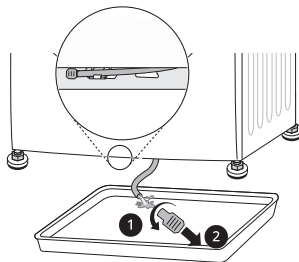
После сушки белья в основании устройства может застояться небольшое количество водяного конденсата, который может вызывать образование запахов. Необходимо регулярно сливать оставшуюся воду, чтобы снизить количество неприятных запахов в устройстве.

ПРИМЕЧАНИЕ

- Лучше сливать оставшуюся воду на время долгого отсутствия, поскольку она застаивается и приводит к образованию запахов.
- Чтобы добиться большего эффекта, сливайте оставшуюся воду перед удалением неприятных запахов.
- Оставшаяся вода может замерзать в основном сливном шланге и влиять на качество сушки в холодную погоду. Сливание

оставшейся воды позволит предотвратить замерзание устройства.

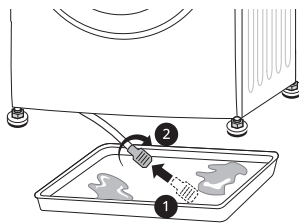
- 1 Выньте Сливную трубу из зажима под устройством и слейте оставшуюся воду.



ПРИМЕЧАНИЕ

- Если на устройстве установлен дополнительный сливной шланг или оно установлено на стиральной машине, воспользуйтесь емкостью для сбора воды.

- 2 Установите пробку на Сливную трубу и вставьте Сливную трубу обратно в держатель.



⚠ ВНИМАНИЕ!

- Если труба будет открыта, вода будет вытекать. Убедитесь в том, что пробка установлена правильно.

Использование функции очистки барабана

Со временем по мере использования в устройстве могут образовываться неприятные запахи, которыми белье может пахнуть после

сушки. Периодическое использование функции очистки помогает уменьшить неприятный запах в устройстве.

⚠ ВНИМАНИЕ!

- Выньте все белье из устройства.

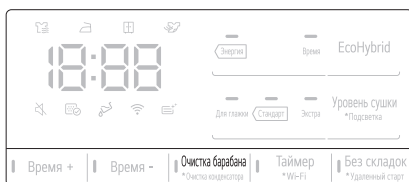
1 Выньте емкость для сбора воды, вылейте из нее конденсированную воду и установите обратно в устройство.

2 Включите машину.

3 Нажмите кнопку **Очистка барабана**.

4 Нажмите кнопку **Пуск/Пауза**.

- Выполнение этой функции занимает около 3 часов.



5 После выполнения функции вылейте воду из емкости для сбора воды.

ПРИМЕЧАНИЕ

- Если установлен дополнительно приобретаемый сливной шланг, сливать воду из емкости не требуется.

6 Откройте дверцу сушильной машины, чтобы обеспечить достаточную циркуляцию воздуха для выветривания оставшихся запахов.

⚠ ОСТОРОЖНО!

- Из соображений безопасности не позволяйте детям или домашним животным забираться в устройство. Это может привести к его повреждению или к получению травмы.

Использование функции очистки конденсатора

Устройство автоматически смывает ворс, скопившийся на поверхности конденсатора, конденсированной водой, которая испаряется с белья во время работы. Если требуется выполнять очистку чаще, это можно сделать вручную.

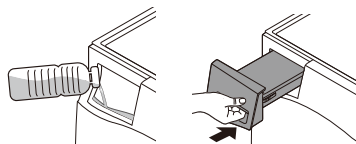
⚠ ВНИМАНИЕ!

- Выньте все белье из устройства.

1 Выньте емкость для сбора воды и вылейте из нее воду.

2 Медленно залейте 1 литр чистой воды во входное отверстие отсека емкости для сбора воды. Затем установите емкость обратно в отсек.

- Не заливайте воду быстро, поскольку она может пролиться.
- Если залить в отсек больше 1,5 литра воды, она будет вытекать обратно.



3 Включите машину.

4 Нажмите кнопку **Очистка конденсатора** и удерживайте ее нажатой 3 секунды.



5 Нажмите кнопку **Пуск/Пауза** для запуска очистки конденсатора.

- Очистка конденсатора продолжается 1 час.

- 6** После очистки слейте воду из емкости для сбора воды.

ПРИМЕЧАНИЕ

- Если установлен дополнительно приобретаемый сливной шланг, сливать воду из емкости не требуется.
-

- 7** Откройте дверцу сушильной машины, чтобы обеспечить циркуляцию воздуха через устройство для более тщательной сушки барабана после очистки.

▲ ОСТОРОЖНО!

- Из соображений безопасности не позволяйте детям или домашним животным забираться в устройство. Это может привести к его повреждению или к получению травмы.
-

ПОИСК И УСТРАНЕНИЕ НЕИСПРАВНОСТЕЙ

При эксплуатации устройства могут возникать ошибки или неисправности. В приведенных ниже таблицах содержатся возможные причины и рекомендации по устранению сообщений об ошибках или неисправностях. Чтобы сэкономить время и средства, которые могут быть затрачены на обращение в сервисный центр компании LG Electronics, рекомендуется внимательно ознакомиться с данными таблицами.

Действия перед звонком в сервисный центр

Устройство оборудовано системой автоматического отслеживания ошибок, которая выполняет обнаружение и диагностику проблем на ранней стадии. Если устройство работает неправильно или совсем не работает, прежде чем позвонить в сервисный центр компании LG Electronics, выполните проверку по приведенным ниже таблицам.

Сообщения об ошибке

Признаки	Возможная причина и решение
dE ОШИБКА ДВЕРЦЫ	Дверца неплотно закрыта, либо была открыта при работающей машине. <ul style="list-style-type: none"> Полностью закройте дверцу. Если dE не разблокируется, вызовите мастера.
dE4 ОШИБКА ДВЕРЦЫ	Обнаружение переключателя двери неисправно. <ul style="list-style-type: none"> Выньте вилку из розетки и вызовите мастера.
EE1 / EE2 / EE4 ОШИБКА ТЕМПЕРАТУРЫ	Отказ датчика температуры. <ul style="list-style-type: none"> Выньте вилку из розетки и вызовите мастера.
F1 ОШИБКА ТЕМПЕРАТУРЫ	Резкий рост температуры в барабане. <ul style="list-style-type: none"> Выньте вилку из розетки и вызовите мастера.
LE1 ОШИБКА БЛОКИРОВКИ ЭЛЕКТРОДВИГАТЕЛЯ	Внезапная остановка электродвигателя. <ul style="list-style-type: none"> Проверьте, не превышен ли максимально допустимый вес загрузки белья. Выньте вилку из розетки и вызовите мастера.
LE2 / RE ОШИБКА КОМПРЕССОРА	Внезапная остановка компрессора. <ul style="list-style-type: none"> Выньте вилку из розетки и вызовите мастера.

Признаки	Возможная причина и решение
<p>OE ОШИБКА СЛИВНОГО НАСОСА</p>	<p>Отказ электродвигателя привода сливного насоса.</p> <ul style="list-style-type: none"> • Выньте вилку из розетки и вызовите мастера.
	<p>Температура в помещении, где установлено устройство, ниже нуля.</p> <ul style="list-style-type: none"> • Рекомендуемая температура окружающей среды для устройства составляет 5 - 35 °С.

Эксплуатация

Признаки	Возможная причина и решение
<p>Устройство не включается.</p>	<p>Кабель питания вставлен в розетку не до конца.</p> <ul style="list-style-type: none"> • Убедитесь, что вилка электропитания надежно подключена к розетке с заземлением, а напряжение в розетке соответствует напряжению, указанному на паспортной табличке машины.
	<p>В домашней проводке перегорел предохранитель, сработал автоматический прерыватель или прекращена подача питания.</p> <ul style="list-style-type: none"> • Включите автоматический прерыватель или замените предохранитель. Не используйте предохранитель большего номинала. Если проблема вызвана перегрузкой сети, нужно пригласить квалифицированного электрика.
<p>Устройство не выполняет нагрев.</p>	<p>В домашней проводке перегорел предохранитель, сработал автоматический прерыватель или прекращена подача питания.</p> <ul style="list-style-type: none"> • Включите автоматический прерыватель или замените предохранитель. Не используйте предохранитель большего номинала. Если проблема вызвана перегрузкой сети, нужно пригласить квалифицированного электрика.
<p>Утечка воды.</p>	<p>Неверное подключение шланга емкости для воды или дополнительного сливного шланга.</p> <ul style="list-style-type: none"> • Правильно подключите шланг емкости для воды или дополнительный сливной шланг.
	<p>При закрытии дверцы в уплотнение попало белье или иной предмет.</p> <ul style="list-style-type: none"> • Перед включением устройства проверьте, чтобы белье и посторонние предметы не попадали в уплотнение дверцы. Если утечка воды продолжается, обратитесь в сервисный центр компании LG Electronics.

Признаки	Возможная причина и решение
Устройство автоматически запускается и останавливается после завершения цикла стирки.	Таким образом работает функция «Без складок». <ul style="list-style-type: none">• Убедитесь, что функция «Без складок» активирована. Эта опция разработана для предотвращения образования складок, которые появляются при несвоевременной выгрузке белья в конце цикла сушки. Если функция активирована, устройство будет включаться на 10 секунд каждые 5 минут. Время работы функции — до 2 часов.

Качество стирки

Признаки	Возможная причина и решение
Вещи сушатся слишком долго.	Вещи неправильно отсортированы. <ul style="list-style-type: none"> Отделите тяжелые вещи от легких. Более крупные и тяжелые вещи сушатся дольше. Легкие вещи, загруженные вместе с тяжелыми, способны «обмануть» датчик влажности: легкие вещи сохнут быстрее.
	Загружено много тяжелой ткани. <ul style="list-style-type: none"> В тяжелой ткани накапливается больше влаги, и она дольше сушится. Для сокращения и поддержания примерно одинакового времени сушки больших и тяжелых вещей разделите их на несколько загрузок одинакового объема.
	Неверный выбор режимов работы. <ul style="list-style-type: none"> Установите режим работы, соответствующие загрузке машины. В ряде случаев для качественной сушки требуется смена режима сушки.
	Ворсовый фильтр требует очистки. <ul style="list-style-type: none"> Удаляйте ворс из фильтра перед каждым запуском машины. После удаления ворса посмотрите на свет через фильтр, чтобы проверить, не осталось ли на фильтре загрязнений. Некоторые вещи (например, новые банные полотенца) дают большое количество ворса. В этом случае может понадобиться приостановить цикл и очистить фильтр.
	В домашней проводке перегорел предохранитель, сработал автоматический прерыватель или прекращена подача питания. <ul style="list-style-type: none"> Включите автоматический прерыватель или замените предохранитель. Не используйте предохранитель большего номинала. Если проблема вызвана перегрузкой сети, нужно пригласить квалифицированного электрика.
	Перегрузка барабана машины. <ul style="list-style-type: none"> Разделите крупные партии белья на более мелкие — это повысит эффективность сушки.
	Недогрузка барабана машины. <ul style="list-style-type: none"> Если требуется высушить небольшой объем, для правильной работы барабана добавьте в машину еще несколько вещей. При малой загрузке и использовании программ сушки по датчику влажности электронный блок управления неспособен точно определить степень влажности белья, что может привести к слишком быстрому отключению машины. Используйте программы сушки по таймеру либо добавьте в машину больше влажных вещей.

Признаки	Возможная причина и решение
<p>Время сушки нестабильно.</p>	<p>Отличаются настройки нагрева, масса и влажность загруженного белья.</p> <ul style="list-style-type: none"> • Время сушки зависит от способа нагрева (в машине применяется электронагреватель), массы белья, типа ткани, ее влажности и состояния ворсового фильтра. Неравномерное распределение белья по барабану вызывает дисбаланс при вращении, что повышает влажность вещей и удлиняет время сушки.
<p>На одежде остаются жирные или грязные пятна.</p>	<p>Неверное использование кондиционера для белья.</p> <ul style="list-style-type: none"> • При стирке белья, которое затем будет сушиться в устройстве, добавляйте нужное количество кондиционера в соответствии с рекомендациями изготовителя кондиционера.
	<p>Чистая и грязная одежда сушится вместе.</p> <ul style="list-style-type: none"> • Сушите в машине только чистую одежду. Загрязнения с грязной одежды могут попасть на чистую, присутствующую в той же либо последующих загрузках машины.
	<p>Перед загрузкой в сушильную машину одежда была плохо выстирана или выполоскана.</p> <ul style="list-style-type: none"> • Пятна на высушенной одежде могут оказаться пятнами, которые не отстирались. Убедитесь, что стирка и полоскание вещей выполняется надлежащим образом, в соответствии с инструкциями к вашей стиральной машине и моющему средству. Трудноудаляемые пятна требуют предварительной обработки перед стиркой.
<p>Одежда сминается.</p>	<p>Одежда сушилась слишком долго (пересушена).</p> <ul style="list-style-type: none"> • Пересушивание может привести к образованию складок. Попробуйте уменьшить время сушки.
	<p>Одежда слишком долго находилась в машине после окончания цикла сушки.</p> <ul style="list-style-type: none"> • Используйте функцию Без складок.
<p>Одежда усаживается.</p>	<p>Несоблюдение указаний по уходу за вещами.</p> <ul style="list-style-type: none"> • Во избежание усадки обязательно следуйте указаниям по уходу за тканью. Ряд тканей неизбежно усаживается при стирке. Существуют ткани, допускающие стирку, но усаживающиеся при сушке в машине. Установите низкую температуру нагрева или вообще отключите его.

Признаки	Возможная причина и решение
<p>На одежде остается ворс.</p>	<p>Ворсовый фильтр забит.</p> <ul style="list-style-type: none"> Удаляйте ворс из фильтра перед каждым запуском машины. После удаления ворса посмотрите на свет через фильтр, чтобы проверить, не осталось ли на фильтре загрязнений. Некоторые вещи (например, новые банные полотенца) дают большое количество ворса. В этом случае может понадобиться приостановить цикл и очистить фильтр.
	<p>Неправильная сортировка белья.</p> <ul style="list-style-type: none"> Определенные ткани (например, пушистые полотенца из белого хлопка) производят большое количество ворса. Их следует сушить отдельно от тканей, к которым пристаёт ворс (например, черных льняных брюк).
	<p>Перегрузка барабана машины.</p> <ul style="list-style-type: none"> Разделите крупные партии белья на более мелкие.
	<p>В карманах остались салфетки, бумага и т. д.</p> <ul style="list-style-type: none"> Перед сушкой тщательно проверьте содержимое карманов.
<p>После сушки на вещах накапливается статический заряд.</p>	<p>Одежда сушилась слишком долго (пересушена).</p> <ul style="list-style-type: none"> Пересушивание белья может вызывать накопление статического электричества. Измените настройки и сократите время цикла или используйте программы, при которых длительность определяется датчиком влажности.
	<p>Сушка синтетических и смесовых, а также несминаемых тканей.</p> <ul style="list-style-type: none"> Данные виды тканей наиболее подвержены накоплению статического электричества. Попробуйте применять кондиционер для белья, а также сократить время выполнения программ сушки по таймеру.
<p>После сушки по датчику влажности на одежде остаются влажные пятна.</p>	<p>Слишком большой или слишком малый объем загрузки машины. Наличие в барабане одной крупной вещи (например, одеяла или пледа).</p> <ul style="list-style-type: none"> При слишком плотной или слишком маленькой загрузке датчик может неправильно определять степень сухости загрузки. Используйте программу сушки по таймеру для очень маленьких загрузок. Крупные громоздкие вещи, например одеяла или пледы, иногда могут свернуться в комок. При этом внешние слои высохнут, что будет зафиксировано датчиком, а внутри вещь останется влажной. При сушке одной громоздкой вещи можно один или два раза сделать паузу цикла и переложить вещь, расправив ее и вывернув наружу влажные участки. Чтобы высушить несколько оставшихся влажных вещей из очень большой загрузки или несколько влажных участков на крупной вещи после завершения программы сушки по датчику влажности, очистите ворсовый фильтр, а затем установите программу сушки по таймеру для завершения сушки.

Запахи

Признаки	Возможная причина и решение
От устройства исходит запах.	<p>Устройство используется впервые?</p> <ul style="list-style-type: none"> Запах вызван резиновыми деталями, которые находятся внутри устройства. Этот запах присущ резиновым деталям и исчезает автоматически после нескольких раз использования устройства.
	<p>При использовании чувствуется запах?</p> <ul style="list-style-type: none"> При использовании моющего средства для стирки белья соблюдайте рекомендации изготовителя. Если моющее средство используется с избытком в нарушение рекомендаций, его нерастворившаяся часть может скапливаться на белье и вызывать запах. Запах может исходить от белья, оставленного в устройстве после сушки или в стиральной машине после стирки. По окончании цикла сушки или стирки белье необходимо сразу извлекать. Проверьте стиральную машину на наличие такого же запаха. Если запах присутствует, выполните очистку барабана стиральной машины в соответствии с руководством пользователя для стиральной машины. Всегда проверяйте чистоту обоих ворсовых фильтров. Если после сушки в ворсовом фильтре что-нибудь остается, это может приводить к образованию запахов. После очистки ворсовый фильтр также необходимо полностью высушить. Необходимо регулярно выполнять устранение запахов и очистку конденсатора в соответствии с разделом ТЕХНИЧЕСКОЕ ОБСЛУЖИВАНИЕ.

Wi-Fi

Признаки	Возможная причина и решение
Ваш бытовой прибор и смартфон не подключены к сети Wi-Fi.	Пароль для сети Wi-Fi, к которой вы пытаетесь подключиться, неправильный. <ul style="list-style-type: none"> Найдите сеть Wi-Fi, подключенную к вашему смартфону, удалите ее, а затем зарегистрируйте свой прибор в LG ThinQ.
	Передача мобильных данных для вашего смартфона включена. <ul style="list-style-type: none"> Выключите Мобильные данные своего смартфона и зарегистрируйте прибор, используя сеть Wi-Fi.
	Имя беспроводной сети (SSID) настроено неправильно. <ul style="list-style-type: none"> Имя беспроводной сети (SSID) должно содержать английские буквы и цифры. (Не используйте специальные символы.)
	Частота маршрутизатора не 2,4 ГГц. <ul style="list-style-type: none"> Поддерживается только частота маршрутизатора 2,4 ГГц. Настройте беспроводной маршрутизатор на 2,4 ГГц и подключите прибор к беспроводному маршрутизатору. Чтобы проверить частоту маршрутизатора, обратитесь к своему поставщику Интернет-услуг или производителю маршрутизатора.
	Расстояние между прибором и маршрутизатором слишком большое. <ul style="list-style-type: none"> Если расстояние между прибором и маршрутизатором слишком большое, сигнал может быть слабым и подключение может не настраиваться правильно. Измените место нахождения маршрутизатора, чтобы он находился ближе к прибору.

Дополнительная информация

Дата изготовления

Дата изготовления указана на этикетке, расположенной на боковой части корпуса устройства.
 Формат даты: мм/гггг.

Информация о сертификации

Информацию по сертификации наших приборов, данные о номере сертификата и сроке его действия, вы можете получить в Службе поддержки клиентов LG по бесплатным телефонам.

ПРИЛОЖЕНИЕ

Справочный лист технических данных прибора

Делегированный Регламент Комиссии (ЕС) № 392/2012

Звездочки означают вариант модели, который может варьироваться от 0 до 9 и от A до Z.

LG	DC90V*V**
Номинальная производительность для хлопкового белья в кг при использовании стандартной программы для хлопка при полной загрузке	9 кг
Тип сушильной машины	Бытовая сушильная машина конденсационного типа
Класс энергопотребления по шкале от D (наименее эффективный) до A+++ (наиболее эффективный).	A+++
Среднее потребление электроэнергии в год: (AE _C) кВт·ч в год (кВт·ч/год)*1	194
Автоматическая барабанная сушильная машина	Да
Экологический сертификат EU Ecolabel award в соответствии с регламентом (ЕС) № 66/2010	Нет
Энергопотребление при использовании стандартной программы для хлопка при полной загрузке (E _{dry}) (кВт·ч)	1,66
Энергопотребление при использовании стандартной программы для хлопка при частичной загрузке (E _{dry1/2}) (кВт·ч)	0,86
Энергопотребление в выключенном состоянии при использовании стандартной программы для хлопка при полной загрузке (P _o) (W)	0,18
Энергопотребление включенного в сеть устройства при использовании стандартной программы для хлопка при полной загрузке (P _i) (W)	0,18
Время, в течение которого устройство включено в сеть (T _i) (мин)	10
Программа «Хлопок+ <input type="checkbox"/> → Стандарт → Энергия» — это стандартная программа сушки, используемая при полной и частичной загрузке. Информация о ней указана на этикетке и в справочном листке и гласит, что данная программа подходит для сушки обычного влажного хлопкового белья и что она является самой эффективной программой для хлопка с точки зрения энергопотребления.	
Взвешенное время исполнения стандартной программы для хлопка' (T _T) при полной и частичной загрузке (мин)	157

LG	DC90V*V**
Время программы "стандартная программа для хлопка при полной загрузке" (T_{dry}) (мин)	212
Время программы «стандартная программа для хлопка при частичной загрузке» ($T_{dry1/2}$) (мин)	115
Класс эффективности конденсации 'X' по шкале от G (наименее эффективное) до A (самое эффективное)	A
Средняя эффективность конденсации (C_{dry}) стандартной программы для хлопка при полной загрузке (%)	91
Средняя эффективность конденсации $C_{dry1/2}$ стандартной программы для хлопка при частичной загрузке (%)	91
Взвешенная эффективность конденсации (C_e) для 'стандартной программы для хлопка при полной и частичной загрузке' (%)	91
Уровень шума в дБ(A)	62
Свободно стоящая	

*1 На основе 160 стандартных циклов сушки при использовании программ для вещей из хлопка при частичной и полной загрузке и потреблении в энергосберегающих режимах. Фактическое потребление энергии зависит от режима использования устройства.

ПРИМЕЧАНИЕ

- Энергетическая этикетка и справочный листок по техническим данным продукта предназначены для Республики Молдова.

