

PHILIPS

FC8296, FC8295,
FC8294, FC8293





2



3



4



5



6

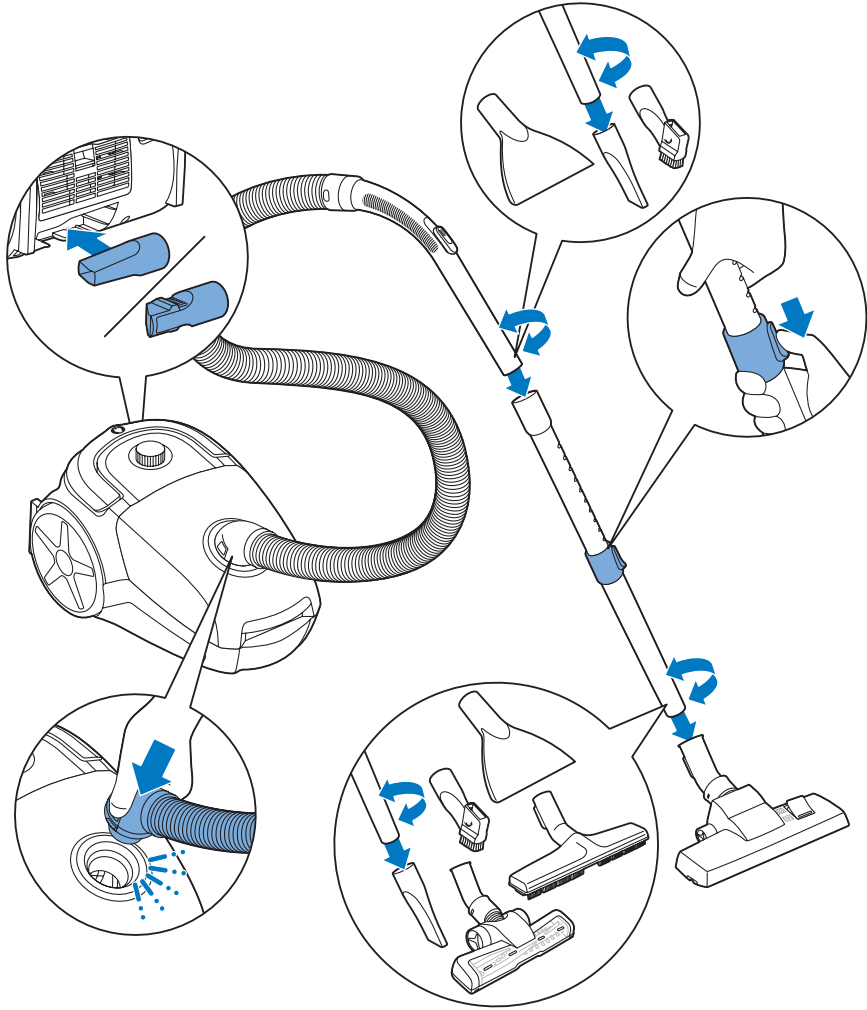


7


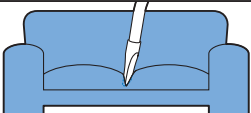
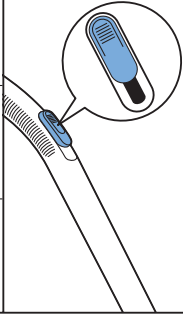
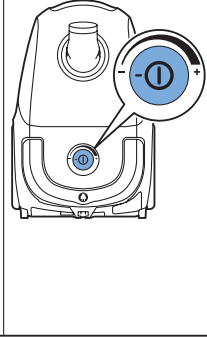

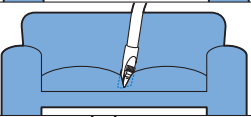





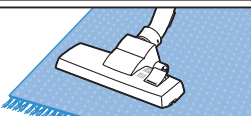
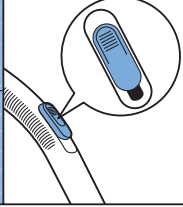
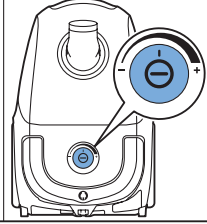

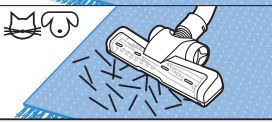

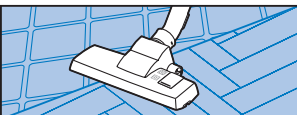

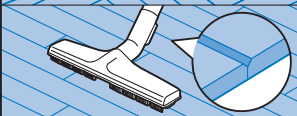
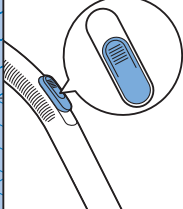
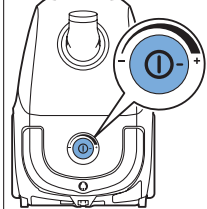


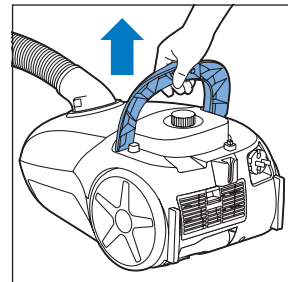
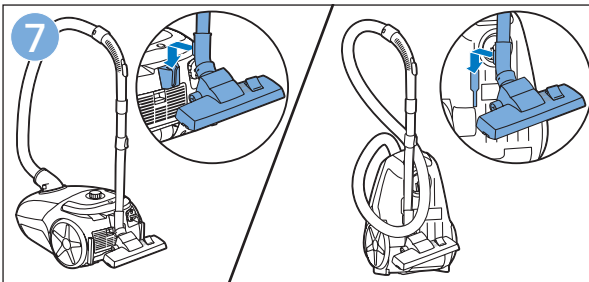
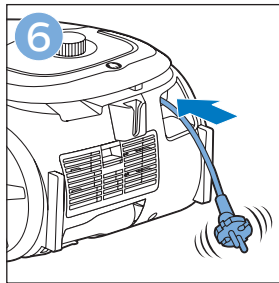
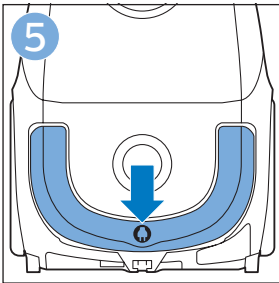
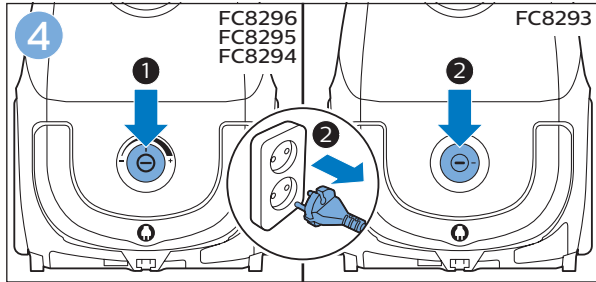
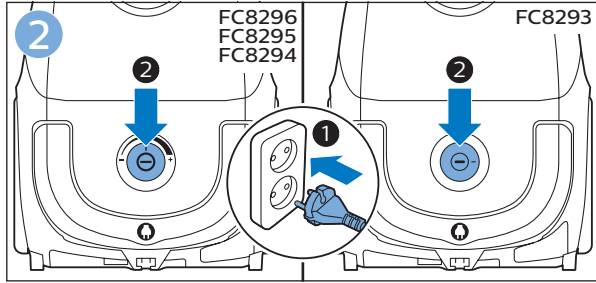
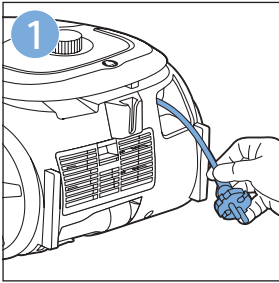
8

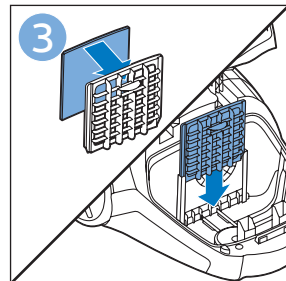
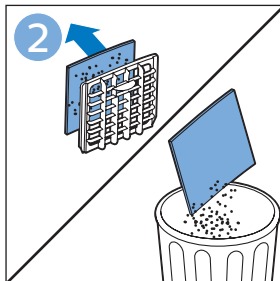
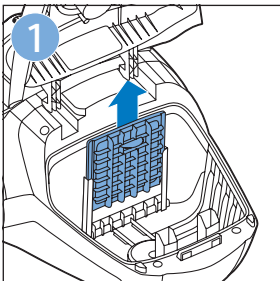
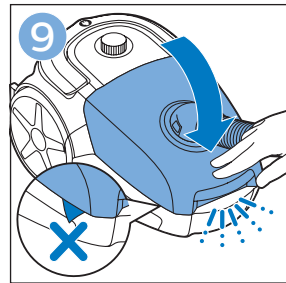
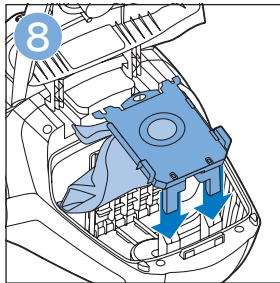
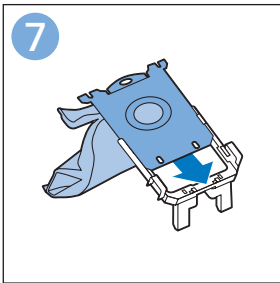
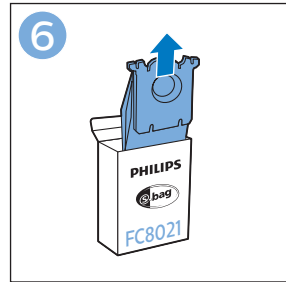
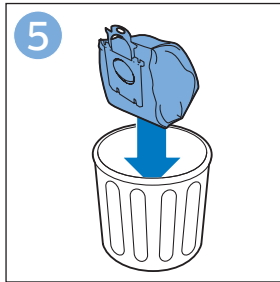
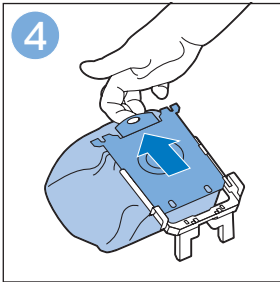
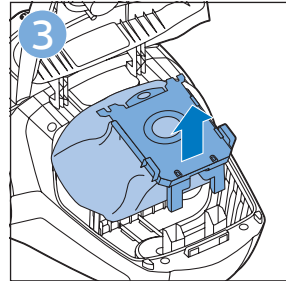
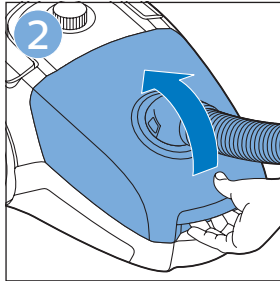
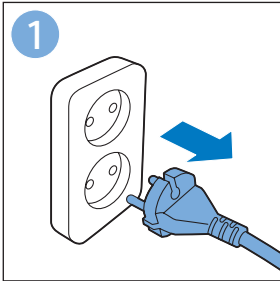


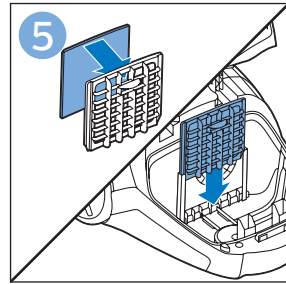
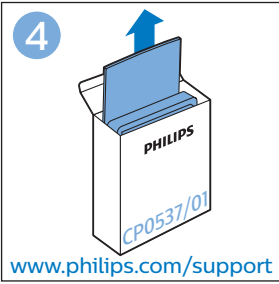
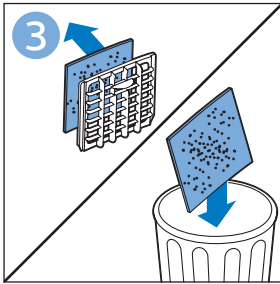
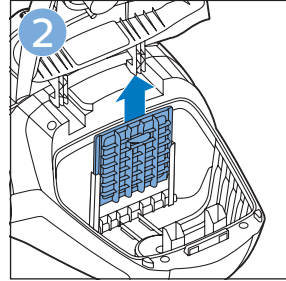
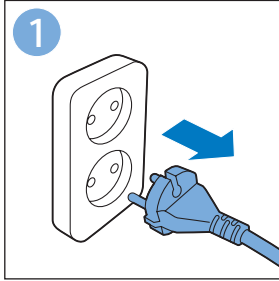
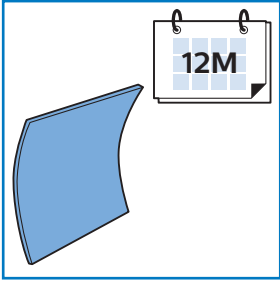




<p>FC8293</p> 		<p>FC8293</p> 	<p>FC8296 FC8295 FC8294</p> 
<p>FC8296 FC8295 FC8294</p> 			
			
<p>FC8296</p> 			
			
<p>FC8296</p> 			
			
<p>FC8295</p> 			







EAC





4222.003.4091.2



1



2



www.philips.com



>75% recycled paper >75%
papier recyclé

English

Introduction

Congratulations on your purchase and welcome to Philips! To fully benefit from the support that Philips offers, register your product at www.philips.com/welcome.

Important safety information

Read this important information carefully before you use the appliance and save it for future reference.

Danger

- Never vacuum up water or any other liquid, flammable substances or hot ashes.

Warning

- Check if the voltage indicated on the appliance corresponds to the local mains voltage before you connect the appliance.
- Do not use the appliance if the plug, the mains cord or the appliance itself is damaged.
- If the mains cord is damaged, you must have it replaced by Philips, a service center authorized by Philips or similarly qualified persons in order to avoid a hazard.
- This appliance can be used by children aged from 8 years and above and persons with reduced physical, sensory or mental capabilities or lack of experience and knowledge if they have been given supervision or instruction concerning use of the appliance in a safe way and understand the hazards involved. Children shall not play with the appliance. Cleaning and user maintenance shall not be made by children without supervision.
- The plug must be removed from the socket-outlet before cleaning or maintaining the appliance.
- Do not point the hose, the tube or any other accessory at the eyes or ears nor put it in your mouth.

Caution

- Never use the appliance without the motor protection filter (located in the dustbag compartment). This could damage the motor and shorten the life of the appliance.
- Only use Philips s-bag® disposable dustbags or the reusable dustbag. Using other types or brands of dustbags might cause damage to the vacuum cleaner.
- Specific types only: Always replace the batteries of the remote control with batteries of the correct type.
- Specific types only: Remove the batteries of the remote control if you are not going to use the appliance for one month or more.

- To guarantee optimal dust retention and performance of the vacuum cleaner, always replace the filters with original Philips filters of the correct type.
- Maximum noise level: Lc = 84 dB(A)

Electromagnetic fields (EMF)

- This Philips appliance complies with all applicable standards and regulations regarding exposure to electromagnetic fields.

Ordering accessories

To buy accessories or spare parts, visit www.shop.philips.com/service or go to your Philips dealer. You can also contact the Philips Consumer Care Center in your country (see the international warranty leaflet for contact details).

Warranty and support

If you need information or support, please visit www.philips.com/support or read the international warranty leaflet.

Recycling

- This symbol means that this product shall not be disposed of with normal household waste (2012/19/EU) (Fig. 1).
- This symbol means that this product contains disposable batteries which shall not be disposed of with normal household waste (2006/66/EC) (Fig. 2).
- Follow your country's rules for the separate collection of electrical and electronic products and batteries. Correct disposal helps prevent negative consequences for the environment and human health.

Removing disposable batteries

To remove disposable batteries, see the instructions for placing and/or removing batteries in the user manual.

Always remove empty disposable batteries from the product. Take any necessary safety precautions when you dispose of batteries.

Troubleshooting

This chapter summarizes the most common problems you could encounter with the appliance. If you are unable to solve the problem with the information below, visit www.philips.com/support for a list of frequently asked questions or contact the Consumer Care Center in your country.

Problem	Possible cause	Solution
The suction power is insufficient.	The dustbag is full.	Empty the reusable dustbag or replace the disposable dustbag.
	The filters are dirty.	Clean or replace the filters.
	The suction power is set to a low setting.	Increase the suction power with the regulator on the appliance or on the handgrip.
	The nozzle, tube or hose is blocked up.	To remove the obstruction, disconnect the blocked-up item and connect it (as far as possible) the other way around. Switch on the vacuum cleaner to force the air through the blocked-up item in opposite direction.
When I use my vacuum cleaner I sometimes feel electric shocks.	Your vacuum cleaner builds up static electricity. The lower the air humidity, the more static electricity the appliance builds up.	Discharge the appliance by frequently holding the tube against other metal objects in the room (for example the legs of a table or chair, a radiator etc.). You can also raise the air humidity level in the room.
Specific types only: The infrared remote control does not function.	The batteries do not make full contact or have not been inserted properly.	Remove the lid of the battery compartment and insert the batteries correctly. Make sure the - and + poles point in the right direction.
	The batteries are empty.	Replace the batteries. You can continue to vacuum but you cannot use the remote control to increase or decrease the suction, power or to switch off the appliance. To switch off the appliance, press the on/off button on the appliance.

Русский

Введение

Поздравляем с покупкой продукции Philips! Чтобы воспользоваться всеми преимуществами поддержки Philips, зарегистрируйте изделие на веб-сайте www.philips.com/welcome.

Важные сведения о безопасности – Дополнение к эксплуатационной документации

Перед началом эксплуатации прибора внимательно ознакомьтесь с настоящим буклетом и сохраните его для дальнейшего использования в качестве справочного материала.

Опасно!

- Запрещается убирать при помощи пылесоса воду и другие жидкости, горючие вещества и горячий пепел.

Предупреждение

- Перед подключением прибора убедитесь, что указанное на нем номинальное напряжение соответствует напряжению местной электросети.
- Запрещено пользоваться прибором, если сетевая вилка, сетевой шнур или сам прибор повреждены.
- В случае повреждения сетевого шнура его необходимо заменить. Чтобы обеспечить безопасную эксплуатацию прибора, заменяйте шнур только в авторизованном сервисном центре Philips или в сервисном центре с персоналом аналогичной квалификации.
- Данным прибором могут пользоваться дети старше 8 лет и лица с ограниченными возможностями сенсорной системы или ограниченными умственными или физическими способностями, а также лица с недостаточным опытом и знаниями, но только под присмотром других лиц или после инструктирования о безопасном использовании прибора и потенциальных опасностях. Не позволяйте детям играть с прибором. Дети могут осуществлять очистку и уход за прибором только под присмотром взрослых.
- Перед очисткой или выполнением технического обслуживания прибора всегда извлекайте вилку из розетки электросети.
- Не подносите шланг, трубку или другие аксессуары к глазам, ушам и рту.

Внимание!

- Запрещается пользоваться прибором без фильтра защиты электродвигателя (расположенного в отсеке мешка для сбора пыли). Это может привести к повреждению электродвигателя и сокращению срока службы прибора.
- Используйте только одноразовые мешки для сбора пыли Philips s-bag® или многоразовые мешки. Использование мешков других типов, а также мешков других производителей может привести к поломке пылесоса.
- Только для некоторых моделей Всегда заменяйте батареи пульта ДУ только соответствующим типом батарей.
- Только для некоторых моделей Если прибор не будет использоваться в течение месяца или дольше, следует извлечь батареи из пульта ДУ.
- Для обеспечения оптимального удержания пыли и работы пылесоса всегда заменяйте фильтры оригинальными фильтрами Philips необходимого типа (см. главу "Заказ аксессуаров").
- Максимальный уровень шума: Lc = 84 дБ(A)

Электромагнитные поля (ЭМП)

- Этот прибор Philips соответствует всем применимым стандартам и нормам по воздействию электромагнитных полей.

Заказ аксессуаров

Чтобы приобрести аксессуары или запасные части, посетите веб-сайт www.shop.philips.com/service или обратитесь в местную торговую организацию Philips. Можно также связаться с центром поддержки потребителей Philips в вашей стране (контактная информация приведена на гарантийном талоне).

Гарантия и поддержка

Для получения поддержки или информации посетите веб-сайт www.philips.com/support или ознакомьтесь с информацией в гарантийном талоне.

Утилизация

- Этот символ означает, что продукт не может быть утилизирован вместе с бытовыми отходами (2012/19/EC) (Рис. 1).
- Этот символ означает, что данное устройство содержит аккумуляторы, которые запрещено утилизировать с обычным бытовым мусором (2006/66/EC) (Рис. 2).
- Соблюдайте законы вашей страны касательно отдельной утилизации электрических и электронных устройств и аккумуляторов. Правильная утилизация поможет предотвратить негативное воздействие на окружающую среду и здоровье человека.

Извлечение одноразовых элементов питания

Инструкции по извлечению и установке одноразовых элементов питания содержатся в руководстве пользователя.

Всегда извлекайте из прибора разрядившиеся одноразовые батареи. При утилизации одноразовых батарей соблюдайте необходимые правила техники безопасности.

Поиск и устранение неисправностей

Данный раздел посвящен наиболее распространенным проблемам, с которыми вы можете столкнуться при использовании прибора. Если не удается самостоятельно справиться с возникшими проблемами, см. ответы на часто задаваемые вопросы на веб-сайте www.philips.com/support или обратитесь в центр поддержки потребителей в вашей стране.

Проблема	Возможная причина	Способы решения
Мощность всасывания недостаточна.	Мешок для пыли заполнен.	Очистите мешок многократного использования или замените одноразовый мешок для сбора пыли.
	Фильтры загрязнены.	Очистите или замените фильтры.
	Регулятор мощности всасывания установлен в положение низкой мощности.	С помощью регулятора на приборе или ручке увеличьте силу всасывания.
Иногда во время использования пылесоса возникают электрические разряды.	Засорены насадка, трубка или шланг.	Для удаления засора отсоедините засоренную деталь и присоедините ее (как можно плотнее) обратной стороной. Включите пылесос для продува засоренной детали в обратном направлении.
	Пылесос накапливает статическое электричество. Чем ниже влажность воздуха в помещении, тем больше накапливается статического электричества.	Для снятия статического заряда чаще подносите трубку пылесоса к металлическим предметам, находящимся в помещении (например, к ножке стола или стула, к батарее отопления и пр.). Кроме того, можно повысить уровень влажности воздуха в помещении.
Только для некоторых моделей Инфракрасный пульт ДУ не работает.	Батареи установлены неправильно или вставлены не до конца.	Снимите крышку отсека для батарей и правильно установите батареи. Соблюдайте полярность установки батарей («+» и «-»).
	Батареи разряжены.	Замените батареи. Можно продолжить уборку, но вы не сможете увеличить или уменьшить мощность всасывания, а также выключить прибор при помощи пульта дистанционного управления. Для выключения прибора нажмите кнопку питания на приборе.

Мешковый пылесос

Изготовитель: "Филипс Консьюмер Лайфстайл Б.В.", Туссендиелен 4, 9206

АД, Драхтен, Нидерланды

Импортер на территорию России и Таможенного Союза: ООО "ФИЛИПС",

Российская Федерация, 123022 г. Москва, ул. Сергея Макеева, д.13, тел. +7

495 961-1111

FC8293: 220-230 В; 50-60 Гц; 1800Вт

FC8296, FC8295, FC8294.: 220-230 В; 50-60 Гц; 2000 Вт

Класс II 

Для бытовых нужд

Сделано в Китае

Условия хранения, эксплуатации

Температура	0°C - +50°C
Относительная влажность	20% - 95%
Атмосферное давление	85 - 109 kPa

Українська

Вступ

Вітаємо Вас із покупкою та ласкаво просимо до клубу Philips! Щоб сповна скористатися підтримкою, яку пропонує компанія Philips, зареєструйте свій пристрій на веб-сайті www.philips.com/welcome.

Важлива інформація з техніки безпеки

Перш ніж користуватися пристроєм, уважно прочитайте цю важливу інформацію та зберігайте її для довідки в майбутньому.

Небезпечно

- У жодному разі не використовуйте пристрій для прибирання води чи іншої рідини, займистих речовин чи гарячого попелу.

Обережно

- Перед тим як під'єднувати пристрій до електромережі, перевірте, чи збігається напруга, указана на пристрої, з напругою у мережі.
- Не використовуйте пристрій, якщо штекер, шнур живлення або сам пристрій пошкоджено.
- Якщо шнур живлення пошкоджений, для уникнення небезпеки його необхідно замінити, звернувшись до компанії Philips, уповноваженого сервісного центру або фахівців із належною кваліфікацією.
- Цим пристроєм можуть користуватися діти віком від 8 років і особи з послабленими відчуттями, фізичними або розумовими здібностями чи без належного досвіду та знань за умови, що використання відбувається під наглядом, їм було проведено інструктаж щодо безпечного користування пристроєм і пояснено можливі ризики. Не дозволяйте дітям бавитися пристроєм. Не дозволяйте дітям виконувати чищення та догляд без нагляду дорослих.
- Перед чищенням чи обслуговуванням пристрою завжди виймайте штекер із розетки.
- Не спрямовуйте шланг, трубку чи інше приладдя в очі чи у вуха, а також не беріть їх до рота.

Увага

- Ніколи не використовуйте пристрій без фільтра захисту двигуна (розташований у відділенні для пилу). Це може пошкодити двигун і зменшити термін роботи пристрою.
- Використовуйте лише одноразові мішки для пилу Philips s-bag® або багаторазовий мішок для пилу. Використання мішків для пилу інших типів чи марок може пошкодити пилосос.
- Лише окремі моделі: Завжди замінюйте батареї пульта дистанційного керування на батареї відповідного типу.
- Лише окремі моделі: Виймайте батареї з пульта дистанційного керування, якщо він не використовувався протягом місяця чи довше.
- Щоб забезпечити оптимальну ефективність роботи пилососа, завжди замінюйте фільтри оригінальними фільтрами Philips відповідного типу (див. розділ "Замовлення приладдя").
- Макс. рівень шуму: Lc = 84 дБ (А)

Електромагнітні поля (ЕМП)

- Цей пристрій Philips відповідає всім чинним стандартам і нормативним актам, що стосуються впливу електромагнітних полів.

Замовлення приладдя

Щоб придбати приладдя чи запасні частини, відвідайте веб-сайт www.shop.philips.com/service або зверніться до дилера Philips. Ви також можете звернутися до Центру обслуговування клієнтів Philips у своїй країні (контактну інформацію шукайте в гарантійному талоні).

Гарантія та підтримка

Якщо вам необхідна інформація чи підтримка, відвідайте веб-сайт www.philips.com/support або прочитайте гарантійний талон.

Утилізація

- Цей символ означає, що поточний виріб не підлягає утилізації зі звичайними побутовими відходами (згідно з директивою ЄС 2012/19/EU) (Мал. 1).
- Цей символ означає, що даний виріб містить батареї, які не підлягають утилізації зі звичайними побутовими відходами (2006/66/EC) (Мал. 2).
- Дотримуйтеся правил розділеного збору електричних і електронних пристроїв та батарей у Вашій країні. Належна утилізація допоможе запобігти негативному впливу на навколишнє середовище та здоров'я людей.

Виймання одноразових батарей

Щоб дізнатися, як вийняти одноразові батареї, див. інструкцію з установлення та/або виймання батареї в посібнику користувача.

Завжди виймайте розряджені одноразові батареї з виробу. Дотримуйтеся основних правил безпеки під час цієї процедури.

Усунення несправностей

У цьому розділі розглядаються основні проблеми, які можуть виникнути під час використання пристрою. Якщо Ви не в змозі вирішити проблему за допомогою поданої нижче інформації, відвідайте веб-сайт www.philips.com/support і ознайомтеся зі списком частих запитань або зверніться до Центру обслуговування клієнтів у своїй країні.

Проблема	Можлива причина	Вирішення
Недостатня потужність всмоктування.	Мішок для пилу повний.	Спорожніть багаторазовий мішок для пилу або замініть одноразовий мішок для пилу.
	Фільтри брудні.	Почистьте або замініть фільтри.
	Вибрано низьке налаштування потужності всмоктування.	Збільште потужність всмоктування за допомогою регулятора на пристрої чи ручці.

Проблема	Можлива причина	Вирішення
	Насадку, трубку або шланг заблоковано.	Щоб усунути перешкоду, від'єднайте заблоковану деталь і (якщо це можливо) під'єднайте її у зворотному напрямку. Увімкніть пилосос, щоб повітря "прочистило" деталь у зворотному напрямку.
Під час використання пилососа інколи відчутно дію електричного струму.	На пилососі накопичується електростатичний заряд. Що нижча вологість повітря, то більше електростатичного заряду накопичується на пристрої.	Розряджайте пристрій, час від часу спираючи трубку на інші металеві предмети в кімнаті (наприклад, ніжки стола чи крісла, радіатор тощо). Можна також зволожити повітря в кімнаті.
Лише окремі моделі: Інфрачервоний пульт дистанційного керування не працює.	Батареї не мають повного контакту або їх не встановлено належним чином.	Зніміть кришку батарейного відсіку та встановіть батареї належним чином. Перевірте, чи полюси "+" і "-" розташовані правильно.
	Батареї розряджені.	Замініть батареї. Можна продовжувати прибирати, але неможливо регулювати потужність всмоктування або вимкнути пристрій за допомогою пульта дистанційного керування. Щоб вимкнути пристрій, натисніть кнопку "Увімк./Вимк." на пристрої.

Қазақша

Кіріспе

Осы затты сатып алуыңызбен құттықтаймыз және Philips компаниясына қош келдіңіз! Philips ұсынатын қолдауды толық пайдалану үшін өнімді www.philips.com/welcome торабында тіркеңіз.

Маңызды қауіпсіздік ақпараты – Қосымша пайдалану құжаттамасын

Құралды қолданбастан бұрын осы маңызды ақпаратты мұқият оқып шығып, оны келешекте қарау үшін сақтап қойыңыз.

Қауіпті жағдайлар

- Ешқашан суды немесе басқа сұйықтықты, жанғыш заттарды немесе ыстық күлді сормаңыз.

Абайлаңыз

- Құралды қоспас бұрын, онда көрсетілген кернеудің жергілікті желі кернеуіне сәйкес келетінін тексеріп алыңыз.
- Штепсельдік ұшы, қуат сымы немесе өзі зақымданған болса, құралды қолданбаңыз.
- Қуат сымы зақымданған болса, қауіпті жағдай орын алмауы үшін, оны тек Philips компаниясында, Philips мақұлдаған қызмет көрсету орталығында немесе білікті мамандар ауыстыруы керек.
- Бақылау астында болса не құрылғыны қауіпсіз пайдалану туралы нұсқаулар алған болса және байланысты қауіптерді түсінсе, бұл құрылғыны 8 және одан жоғары жастағы балаларға және дене, сезу немесе ақыл-ой қабілеттері кем немесе тәжірибесі мен білімі жоқ адамдарға пайдалануға болады. Балалар құрылғымен ойнамауы керек. Тазалау мен пайдаланушыға техникалық қызмет көрсету қызметтерін бақылаусыз балаларға орындауға болмайды.
- Құралды тазаламас немесе жөндемес бұрын, штепсельді розеткадан ажырату керек.
- Шлангіні, түтіккі немесе басқа қосалқы құралды көзіңізге қаратпаңыз немесе аузыңызға салмаңыз.

Абайлаңыз

- Моторды қорғайтын сүзгіні (шаң дорбасы бөлігінде орналасқан) орнатпастан, құралды қолданбаңыз. Моторға зақым келуі, сондай-ақ құралдың қызмет мерзімін қысқартуы мүмкін.
- Тек бір рет пайдаланылатын Philips s-bag® шаң дорбаларын немесе қайта пайдалануға болатын шаң дорбаларын қолданыңыз. Басқа түрлердегі немесе брендтегі шаң дорбалары шаңсорғышты зақымдауы мүмкін.
- Тек ерекше түрлерінде ғана: Әрқашан қашықтан басқару құралының батареяларын дұрыс түрге жататын батареялармен ауыстырыңыз.
- Тек ерекше түрлерінде ғана: Құрылғыны бір ай немесе одан көбірек пайдаланбайтын болсаңыз, қашықтан басқару құралының батареяларын алыңыз.
- Шаң сорғыш шаңды жақсылап жинап, оңтайлы қызмет көрсетуі үшін, сүзгілерді тек түпнұсқа Philips сүзгілерінің дұрыс түрімен алмастырыңыз («Қосалқы құралдарға тапсырыс беру» тарауын қараңыз).
- Максималды шу деңгейі: Lc = 84 дБ(А)

Электромагниттік өрістер (ЭМӨ)

- Бұл Philips құрылғысы электромагниттік өрістерге қатысты барлық қолданыстағы стандарттар мен ережелерге сәйкес келеді.

Қосалқы құрылғыларға тапсырыс беру

Қосалқы құрылғылар немесе қосалқы бөлшектер сатып алу үшін www.shop.philips.com/service сайтына кіріңіз немесе Philips дилеріне барыңыз. Сонымен қатар, еліңіздегі Philips тұтынушыларға қызмет көрсету орталығына хабарласыңыз (байланыс мәліметтерін дүниежүзілік кепілдік парақшасынан қараңыз).

Кепілдік және қолдау көрсету

Егер сізге ақпарат немесе қолдау қажет болса, www.philips.com/support сайтына кіріңіз немесе халықаралық кепілдік парақшасын оқыңыз.

Өңдеу

- Бұл таңба осы өнімді қалыпты тұрмыстық қалдықпен бірге тастауға болмайтынын білдіреді (2012/19/EU) (сурет 1).
- Бұл белгі осы өнімде күнделікті үй қоқыстарымен бірге тастауға болмайтын батареялар бар екенін білдіреді (2006/66/EC) (сурет 2).
- Электрондық және электр өнімдері мен батареяларды бөлек жинау бойынша жергілікті ережелерді орындаңыз. Дұрыс тастау қоршаған ортаға және адам денсаулығына кері әсерін тигізбеуге көмектеседі.

Біржолғы батареяларды алып тастау

Біржолғы батареяларды алып тастау үшін, пайдаланушы нұсқаулығындағы батареяларды орналастыру және/немесе алып тастау нұсқауларын көріңіз.

Бос алынбалы батареяларды үнемі өнімнен алыңыз. Батареяларды қоқысқа тастау кезінде қажетті сақтық шараларын орындаңыз.

Ақаулықтарды жою

Бұл тарауда құрылғыда жиі кездесетін мәселелер аталып өтеді. Төмендегі ақпараттың көмегімен мәселені шеше алмасаңыз, жиі қойылатын сұрақтар тізімін көру үшін www.philips.com/support сайтына кіріңіз немесе еліңіздегі Тұтынушыларды қолдау орталығына хабарласыңыз.

Мәселе	Ықтимал себеп	Шешім
Сорғызу қуаты жеткіліксіз.	Шаң дорбасы толы.	Қайта пайдаланылатын шаң дорбасын босатыңыз немесе бір рет пайдаланылатын шаң дорбасын ауыстырыңыз.
	Сүзгілер кірлеген.	Сүзгілерді тазалаңыз немесе алмастырыңыз.
	Сору қуаты төменгі параметрге орнатылған.	Құрылғыдағы немесе тұтқадағы реттегішпен сору қуатын көбейтіңіз.
	Саптама, түтік немесе шланг бітеліп қалған.	Тұрып қалған затты алу үшін бітіп қалған бөлдікті ажыратып, (мүмкіндігінше) басқа жолмен байланыстырыңыз. Шаңсорғышты қосып, тұрып қалған затты кері бағытта сорғызу арқылы шығарып алыңыз.
Шаңсорғышта пайдаланғанда кейде электр соққыларын аламын.	Шаңсорғышта статикалық электр жиналады. Ауа ылғалдылығы неғұрлым төмен болса, құралда соғұрлым көп статикалық электр жиналады.	Түтікті бөлменің басқа темір заттарға (мысалы, үстелдің, орындықтың аяқтарына, жылу батареясына т.б.) қарсы ұстау арқылы құралдың зарядын кетіріңіз. Бөлмедегі ауа ылғалдылығын да көтере аласыз.
Тек ерекше түрлерінде ғана: Инфрақызыл қашықтан басқару пульті жұмыс істемейді.	Батареялар толығымен тиіп тұрған жоқ немесе дұрыстап салынбаған.	Батарея бөлімінің қақпағын алып, батареяларды дұрыс салыңыз. – және + полюстері дұрыс бағытта екенін тексеріңіз.
	Батарея қуаты таусылған.	Батареяларды ауыстырыңыз. Шаңсорғышты пайдалануды жалғастыра алмайсыз, бірақ сору қуатын арттыру немесе азайту немесе құрылғыны өшіру үшін қашықтан басқару құралын пайдалану мүмкін емес. Құрылғыны өшіру үшін құрылғыдағы қосу/өшіру түймесін басыңыз.

Шаң жинайтын дорбасы бар шаң сорғыш

Өндіруші: "Филлипс Консьюмер Лайфстайл Б.В.", Туссендиенен 4, 9206 АД,

Драхтен, Нидерланды

Ресей және Кедендік Одақ территориясына импорттаушы: "ФИЛИПС" ЖШҚ,

Ресей Федерациясы, 123022 Мәскеу қаласы, Сергей Макеев көшесі, 13-үй,

тел. +7 495 961-1111

FC8293: 220-230 В; 50-60 Гц; 1800Вт

FC8296, FC8295, FC8294,: 220-230 В; 50-60 Гц; 2000 Вт

II- класс

Тұрмыстық қажеттіліктерге арналған

Қытайда жасалған

Сақтау шарттары, пайдалану

Температура	0°C - +50°C
Салыстырмалы ылғалдылық	20% - 95%
Атмосфералық қысым	85 - 109 kPa
